

高岡市の給与・定員管理等について

平成25年度「高岡市の給与・定員管理等」について、次のとおり公表します。

1 総括

(1) 人件費の状況(普通会計決算)

区分	住民基本台帳人口 (24年度末)	歳出額 A	実質収支	人件費 B	人件費率 B/A	(参考) 23年度の人件費率
	人	千円	千円	千円	%	%
24年度	177,551	71,603,807	604,102	10,925,455	15.3	16.1

(2) 職員給与費の状況(普通会計決算)

区分	職員数 A	給与費				(参考)一人当たり給与費 B/A	(参考)類似団体 平均一人当たり給与費
		給料	職員手当	期末・勤勉手当	計 B		
	人	千円	千円	千円	千円	千円	千円
24年度	1,330	4,881,505	766,517	1,771,441	7,419,463	5,579	6,457

(注)1 職員手当には退職手当を含みません。

2 職員数は、平成24年4月1日現在の人数です。

(3) 特記事項

(給与減額の状況)

国の要請等を踏まえた減額措置の取組	減額実施期間又は減額を実施していない場合はその理由
実施	平成25年7月1日～平成26年3月31日

抑制済又は減額措置の内容

(給料)・一般職 次の表の給料表及び職務の級に応じ、支給額の減額を実施しました。

給料表	職務の級	減額する割合	給料表	職務の級	減額する割合
一般給料表 企業職給料表	2級以下	4.77%	医療職給料表(1)	1級	4.77%
	3級から5級まで	7.77%		2級	7.77%
	6級	8.77%		3級以上	9.77%
	7级以上	10.77%	医療職給料表(2)	2級以下	4.77%
消防職給料表	3級以下	4.77%		3級以上	7.77%
	技術労務職給料表	2級以下	4.77%	医療職給料表(3)	2級以下
3級以上					7.77%

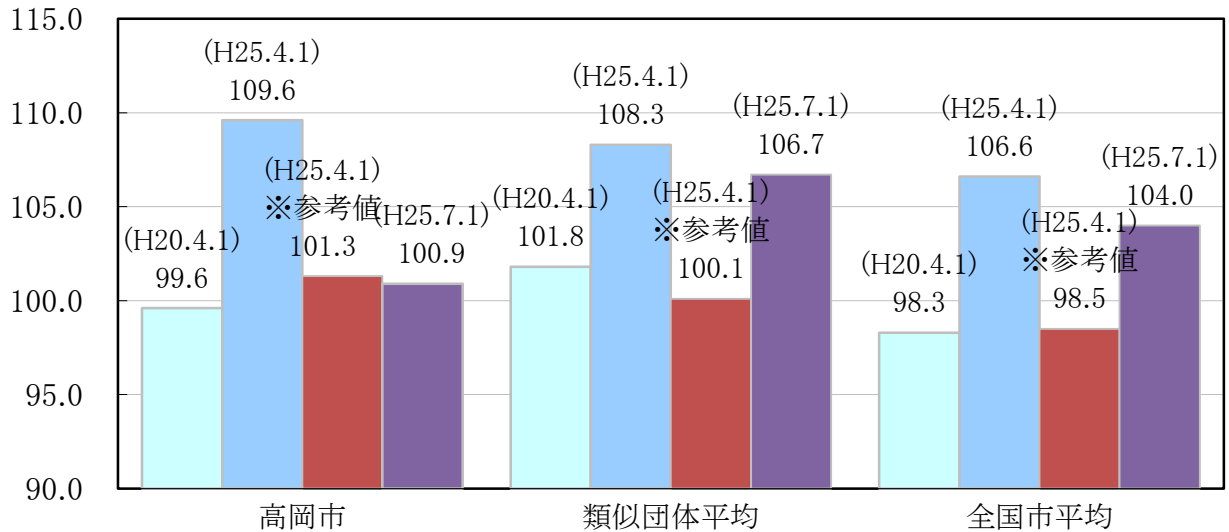
・特別職 給料月額をそれぞれ市長20%、副市長12%、教育長12%、水道事業管理者12%減額しました。

	H25.4.1	(参考値)	H25.7.1
ラスパイレズ指数	109.6	(101.3)	100.9

(手当) ・地域手当、超過勤務手当、休日給、夜勤手当について、減額後の給料額を基礎としました。

・管理職手当については、全ての管理職を対象に19年4月より10%の減額を実施しております。

(4) ラスパイレス指数の状況(各年4月1日現在)



- (注) 1 ラスパイレス指数とは、全地方公共団体の一般行政職の給料月額を同一の基準で比較するため、国の職員数(構成)を用いて、学歴や経験年数の差による影響を補正し、国の行政職俸給表(一)適用職員の俸給月額を100として計算した指数。
- 2 類似団体平均とは、人口規模、産業構造が類似している団体のラスパイレス指数を単純平均したものです。
- 3 「参考値」は、国家公務員の時限的な(2年間)給与改定・臨時特例法による給与減額措置が無いとした場合の値である。

2 職員の平均給与月額、初任給等の状況

(1) 職員の平均年齢、平均給料月額及び平均給与月額の状況(平成25年4月1日現在)

① 一般行政職

区分	平均年齢	平均給料月額	平均給与月額	平均給与月額 (国比較ベース)
高岡市	42.6 歳	326,141 円	382,902 円	349,201 円
富山県	44.1 歳	344,300 円	418,900 円	368,283 円
国	43.1 歳	307,220(332,446) 円	—	376,257(405,463) 円
類似団体	42.3 歳	329,893 円	421,387 円	380,185 円

② 技能労務職

区分	公務員					民間			参考 A/B
	平均年齢	職員数	平均給料月額	平均給与月額 (A)	平均給与月額 (国比較ベース)	対応する民間の類似職種	平均年齢	平均給与月額 (B)	
高岡市	45.6 歳	271 人	309,578 円	338,406 円	316,889 円	—	—	—	—
うち清掃職員	51.3 歳	79 人	350,229 円	397,807 円	359,678 円	廃棄物処理業従業員(全国)	44.6 歳	290,600 円	1.37
うち給食調理	40.2 歳	65 人	268,920 円	279,061 円	271,505 円	調理士(県)	42.0 歳	234,200 円	1.19
うち用務員	47.6 歳	42 人	319,985 円	341,214 円	331,806 円	用務員(全国)	53.7 歳	202,700 円	1.68
富山県	52.1 歳	256 人	354,700 円	402,300 円	370,660 円	—	—	—	—
国	49.9 歳	3,272 人	272,119 (286,850) 円	—	309,534 (325,400) 円	—	—	—	—
類似団体	47.8 歳	143 人	329,130 円	386,944 円	366,228 円	—	—	—	—

区 分	参 考		
	年収ベース(試算値)の比較		
	公務員 (C)	民間 (D)	C/D
高岡市	—	—	—
うち清掃職員	6,254,028 円	3,980,600 円	1.57
うち給食調理	4,382,630 円	3,257,800 円	1.35
うち用務員	5,450,847 円	2,890,400 円	1.89

※ 民間データは、賃金構造基本統計調査において公表されているデータを使用しています。(平成22～24年の3年平均)

※ 技能労務職の職種と民間の職種等の比較にあたり、年齢、業務内容、雇用形態等の点において完全に一致しているものではありません。

※ 年収ベースの「公務員(C)」及び「民間(D)」のデータは、それぞれ平均給与月額を12倍したものに、公務員においては前年度に支給された期末・勤勉手当、民間においては前年に支給された年間賞与の額を加えた試算値です。

③教育職(小・中学校・幼稚園)

区 分	平均年齢	平均給料月額	平均給与月額
高岡市	46.9 歳	376,963 円	418,437 円
富山県	44.6 歳	377,900 円	408,600 円
類似団体	41.1 歳	323,705 円	367,216 円

- (注) 1 「平均給料月額」とは、平成25年4月1日現在における各職種ごとの職員の基本給の平均です。
- 2 「平均給与月額」とは、給料月額と毎月支払われる扶養手当、地域手当、住居手当、時間外勤務手当などのすべての諸手当の額を合計したものであり、地方公務員給与実態調査において明らかにされているものです。
また、「平均給与月額(国比較ベース)」は、比較のため、国家公務員と同じベース(時間外勤務手当等を除いたもの)で算出しています。
- 3 国家公務員欄における「平均給料月額」及び「平均給与月額(国比較ベース)」の括弧書きは、給与改定・臨時特例法による給与減額措置がないとした場合の値(減額前)です。

(2) 職員の初任給の状況(平成25年4月1日現在)

区 分		高 岡 市	富 山 県	国
一般行政職	大 学 卒	172,200 円	178,800 円	163,987(172,200) 円
	高 校 卒	140,100 円	144,500 円	133,418(140,100) 円
技能労務職	高 校 卒	142,200 円	137,200 円	—
	中 学 卒	— 円	129,200 円	—
教 育 職 (小・中学校・幼稚園)	大 学 卒	— 円	199,700 円	—
	高 校 卒	— 円	— 円	—

(注) 国家公務員欄における括弧書きは、給与改定・臨時特例法による給与減額措置がないとした場合の値(減額前)である。

(3) 職員の経験年数別・学歴別平均給料月額の状況(平成25年4月1日現在)

区 分		経験年数10年	経験年数20年	経験年数25年	経験年数30年
一般行政職	大 学 卒	261,250 円	362,920 円	407,238 円	416,977 円
	高 校 卒	225,167 円	315,100 円	— 円	400,986 円
技能労務職	高 校 卒	208,820 円	— 円	332,700 円	368,940 円
	中 学 卒	— 円	— 円	— 円	— 円
教 育 職	大 学 卒	— 円	— 円	407,200 円	— 円
	高 校 卒	— 円	— 円	— 円	— 円

(注) 該当者がいない場合は“—”になっています。

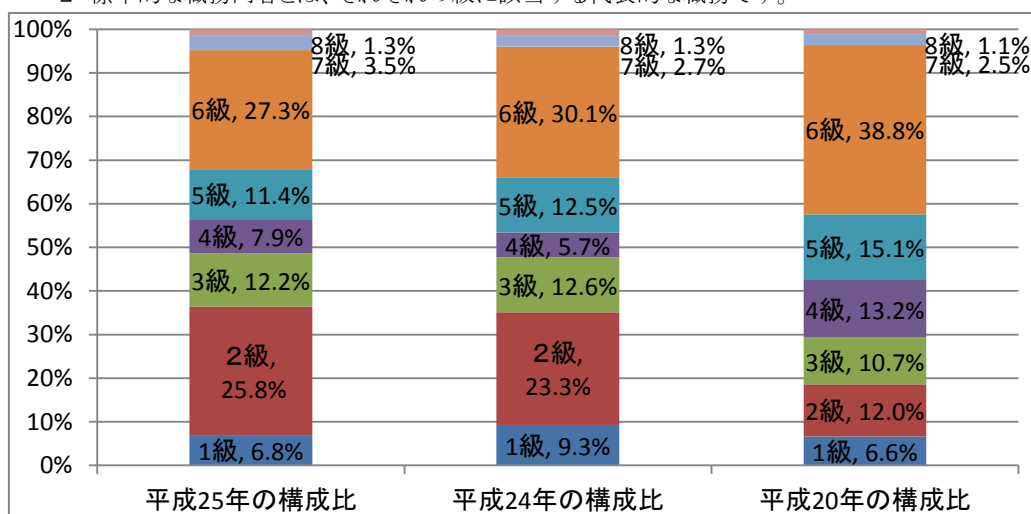
3 一般行政職の級別職員数等の状況

(1) 一般行政職の級別職員数及び給料表の状況(平成25年4月1日現在)

区分	標準的な職務内容	職員数	構成比	1号給の給料月額	最高号給の給料月額
1 級	事務員、技術員	42 人	6.8 %	135,600 円	243,700 円
2 級	主事、技師	184 人	29.6 %	185,800 円	307,800 円
3 級	主査、主任	76 人	12.2 %	222,900 円	354,700 円
4 級	副主幹、主査	49 人	7.9 %	261,900 円	388,300 円
5 級	副主幹、監理主査	71 人	11.4 %	289,200 円	400,600 円
6 級	参事、課長、課長補佐、主幹	170 人	27.3 %	320,600 円	422,600 円
7 級	理事、次長	22 人	3.5 %	366,200 円	456,200 円
8 級	部長	8 人	1.3 %	413,000 円	478,200 円

(注)1 高岡市の給与条例に基づく給料表の級区分による職員数です。

2 標準的な職務内容とは、それぞれの級に該当する代表的な職務です。



(2) 昇給への勤務成績の反映状況

昇給にあたっては、勤務評価を行って昇給を判定しています。

4 職員の手当の状況

(1) 期末手当・勤勉手当

高岡市	富山県	国
1人当たり平均支給額(平成24年度) 1,400 千円	1人当たり平均支給額(平成24年度) 1,622 千円	—
(平成24年度支給割合) 期末手当 2.6 月分 勤勉手当 1.35 月分 (1.45 月分)(0.65 月分)	(平成24年度支給割合) 期末手当 2.6 月分 勤勉手当 1.35 月分 (1.45 月分)(0.65 月分)	(平成24年度支給割合) 期末手当 2.6 月分 勤勉手当 1.35 月分 (1.45 月分)(0.65 月分)
(加算措置の状況) 職制上の段階、職務の級等による加算措置 ・役職加算 5～15% ・管理職加算 なし	(加算措置の状況) 職制上の段階、職務の級等による加算措置 ・役職加算 5～20% ・管理職加算 15～25%	(加算措置の状況) 職制上の段階、職務の級等による加算措置 ・役職加算 5～20% ・管理職加算 10～25%

(注) ()内は、再任用職員に係る支給割合です。

(参考) 勤勉手当への勤務成績の反映状況(一般行政職)

成績率を適用する上での相対評価の指標に未だ十分な確認を得られないため一律に決定しており、そのうえで、戒告、減給、停職等の処分に応じた成績率を適用しています。

(2) 退職手当(平成25年4月1日現在)

高岡市			国		
(支給率)	自己都合	勸奨・定年	(支給率)	自己都合	勸奨・定年
勤続20年	23.03 月分	28.7875 月分	勤続20年	23.03 月分	28.7875 月分
勤続25年	32.83 月分	38.955 月分	勤続25年	32.83 月分	38.955 月分
勤続35年	46.55 月分	55.86 月分	勤続35年	46.55 月分	55.86 月分
最高限度額	55.86 月分	55.86 月分	最高限度額	55.86 月分	55.86 月分
その他の加算措置			その他の加算措置		
定年前早期退職特例措置(2%~20%加算)			定年前早期退職特例措置(2%~20%加算)		
1人当たり 平均支給額	3,660 千円	26,065 千円			

(注) 退職手当の1人当たり平均支給額は、平成24年度に退職した職員に支給された平均額です。

(3) 地域手当

(平成25年4月1日現在)

支給実績(平成24年度決算)		62,064 千円	
支給職員1人当たり平均支給年額(平成24年度決算)		1,266,607 千円	
支給対象地域	支給率	支給対象職員数	国の制度(支給率)
(医師・歯科医師)	15 %	49 人	15 %

(4) 特殊勤務手当(平成25年4月1日現在)

支給実績(平成24年度決算)		233,534 千円		
支給職員1人当たり平均支給年額(平成24年度決算)		265,379 円		
職員全体に占める手当支給職員の割合(平成24年度)		46.1 %		
手当の種類(手当数)		18 種類		
手当の名称	主な支給対象職員	主な支給対象業務	支給実績 (平成24年度決算)	左記職員に対する支給単価
市税賦課徴収 手当	市民税課、資産税 課、納税課、保険年 金課に勤務する徴 税吏員	①市税の賦課 ②徴収等 ③滞納処分	4,540千円	①日額 300円 ②日額 450円 ③日額 650円
防疫作業手当	従事職員	感染症の防疫作業等	0千円	日額 230円
救護収容手当	従事職員	①行旅死亡人の収容作業 ②行旅死亡人の救護作業	0千円	①1件 2,000円 ②1件 1,000円
特殊現場作業 手当	下水道課、下水道 管理センターに勤務 する職員	①下水管内の調査業務 ②下水処理業務	224千円	①日額 300円 ②日額 200円
社会福祉施設 等 業務手当	きずな子ども発達支 援センター、長生寮 に勤務する職員	①介護士等の、介護等の業 務 ②長生寮の深夜勤務	4,648千円	①業務により日額200円～ 440円 ②勤務時間により1回2,000 円、2,900円、3,300円

医療業務手当	市民病院に勤務する職員、さずな子ども発達支援センターに勤務する医師	①医師、歯科医師が医療、研究等の業務 ②感染症患者の看護業務 ③看護師等の医療業務 ④看護師等の深夜勤務 ⑤医師の休日・夜間救急医療に携わる業務 ⑥産科医師の分娩手当	180,532千円	①月額 170,000円以内 ②日額 80円 ③日額200円 ④勤務時間により1回2,000円、2,900円、3,300円 ⑤輪番制(二次救急)当番日において従事したとき 休日昼間 1回 13,000円 夜間 1回 18,000円 休日昼間・夜間において緊急に呼出しを受け、業務に従事したとき 1回 3,000円(上限1日3回) ⑥1分娩 10,000円
現場技術指導手当	技術職員	工事監督、技術指導、検査等	1,953千円	日額 350円
社会福祉業務手当	社会福祉課、高齢介護課に勤務する職員	社会福祉法第15条第4項に規定する現業業務	282千円	日額 150円
消防業務手当	消防職員	①火災消防等の業務 ②火災出動時の運転、高所作業、救助業務 ③救急出動時の運転、救急救命士等の救急業務 ④深夜勤務	13,781千円	①1回 300円 ②1回 400円 ③業務により1回200円、300円、400円 ④1回 300円
死亡者取扱手当	長生寮に勤務する職員	遺体の取扱業務	0千円	1件 2,000円以内
保健指導業務手当	健康増進課に勤務する保健師、看護師および理学療法士	保健師、看護師等の保健指導、予防接種等の業務	128千円	日額 120円
除雪手当	従事職員	①道路交通機関確保の除雪、排雪業務 ②建築物等の除雪、排雪業務又は排雪場所の2時間以上の監視業務 ③正規の勤務時間以外又は休日における2時間以上の除雪、排雪、情報収集等の業務	102千円	①日額 500円 ②日額 300円 ③日額 300円
用地交渉手当	従事職員	用地の取得、物件移転等の業務	122千円	日額 650円(上限1月6,500円)
清掃業務手当	環境サービス課等に勤務する技能労務職員	①ごみその他の廃棄物の収集、焼却及び運搬業務 ②業務指導員が行う業務指導	25,380千円	①日額 1,000円 ②日額 180円
犬猫死体処理手当	環境サービス課に勤務する技能労務職員	犬猫の死体収集業務	287千円	1体 500円
危険手当	本庁、市民病院等に勤務する技能労務職員	①調理業務 ②技士が行う業務	1,070千円	①日額 160円 ②日額 100円
特殊車両操作手当	土木維持課等に勤務する技能労務職員	ブルドーザー、グレーダー等の運転業務	15千円	日額 200円
道路補修作業手当	土木維持課に勤務する技能労務職員	道路補修、調査業務	476千円	日額 170円

(5) 時間外勤務手当

支給実績(平成24年度決算)	336,901 千円
支給職員1人当たり平均支給年額(平成24年度決算)	309,652 円

(6) その他の手当(平成25年4月1日現在)

手当名	内容及び支給単価	国の制度との異同	国の制度と異なる内容	支給実績 (平成24年度決算)	支給職員1人当たり 平均支給年額 (平成24年度決算)
扶養手当	(1)配偶者 月額13,000円 (2)配偶者以外 ①配偶者以外の扶養親族のうち2人目以降 月額6,500円 ②配偶者のない場合はそのうち1人 月額11,000円 ③扶養親族のうち16歳の年度初めから22歳の年度末までの子については、1人につき月額5,000円を加算	同じ		117,065 千円	208,300 円
住居手当	(1)借家等 月額12,000円を超える家賃を支払っている職員に対し、負担している家賃の額に応じて最高27,000円まで支給 (2)持ち家(世帯主) H25年4月から廃止する。ただし、経過措置を設ける ・H25年度 1,000円 (ただし、新築・購入の場合2,000円) ・H26年度 一律1,000円 ・H27年度 一律500円	異なる	国 (2)持ち家(世帯主)支給なし	70,047 千円	115,208 円
通勤手当	(1)交通機関利用職員 6ヶ月定期券等の価格による一括支給(全額支給限度額月額55,000円) (2)交通用具利用者 自動車 通勤距離区分に応じ3,900円～24,500円 自転車、バイク 通勤距離区分に応じ2,000円～11,300円	異なる	国 (2)交通用具利用者(自動車、自転車、バイク) 通勤距離区分に応じ2,000円～24,500円	113,915 千円	72,419 円
管理職手当	管理又は監督の地位にある職員に給料に定額を支給 31,700～84,600円 (一般行政職△10%減額前)	異なる	国 46,300円～139,300円 (一般行政職)	202,264 千円	505,660 円
休日給	休日等において正規の勤務時間中に勤務した職員に支給 1時間当たりの給与額×1.35×勤務時間	異なる	国 1時間あたりの給与額の算定の総時間から休日及び年末年始の時間を減じている。	96,800 千円	379,607 円
夜勤手当	正規の勤務時間として午後10時から翌日5時までの間に勤務した職員に支給 1時間当たりの給与額×0.25×勤務時間			61,681 千円	154,589 円
初任給調整手当	医学等に関する専門知識を必要とし、かつ、採用による欠員の補充が困難な職に採用された職員に支給 ・医師、歯科医師 採用後35年以内の期間、採用から1年を経過することによりその額を減じて支給 (最高支給月額306,000円)	同じ		140,786 千円	2,873,190 円

宿日直手当	宿日直を命ぜられた職員が勤務した場合に支給 ・庁舎、設備等の保全 4,200円 ・医療当直 看護師等 5,900円 医 師 20,000円	同じ		45,979 千円	321,533 円
管理職員 特別勤務手当	管理職手当支給対象職員が臨時又は緊急の必要等により週休日等に勤務した場合に支給 ・1時間以上2時間未満 3,000円～ 4,250円 ・2時間以上6時間以下 6,000円～ 8,500円 ・6時間超 9,000円～12,750円	異なる	国 ・6時間以下の場合 6,000円～12,000円 ・6時間超の場合 9,000円～18,000円	12,475 千円	155,941 円

5 特別職の報酬等の状況(平成25年4月1日現在)

区 分		給 料		月 額		等
給料	市区町村長	850,000 円		(参考)類似団体における最高/最低額		
	()	1,000,000 円		1,100,000 円/	275,400 円	
副市長	副市長	771,900 円		940,000 円/	548,100 円	
	()	830,000 円				
報酬	議長	645,000 円		739,000 円/	445,000 円	
	()					
	副議長	580,000 円		663,000 円/	385,000 円	
議員	()					
	議員	545,000 円		606,000 円/	360,000 円	
期末手当	市区町村長	(平成24年度支給割合)				
	副市長	2.95		月分		
議長	議長	(平成24年度支給割合)				
	副議長	2.95		月分		
退職手当	市区町村長	(算定方式)		(1期の手当額)	(支給時期)	
	副市長	100万×在職月数/12×500/100		20,000,000 円	任期毎	
備考	副市長	83万×在職月数/12×280/100		9,296,000 円	任期毎	
	備考					

(注) 1 給料及び報酬の()内は、減額措置を行う前の金額です。

2 退職手当の「1期の手当額」は、4月1日現在の給料月額及び支給率に基づき、1期(4年=48月)勤めた場合における退職手当の見込額です。

6 職員数の状況

(1) 部門別職員数の状況と主な増減理由

(各年4月1日現在)

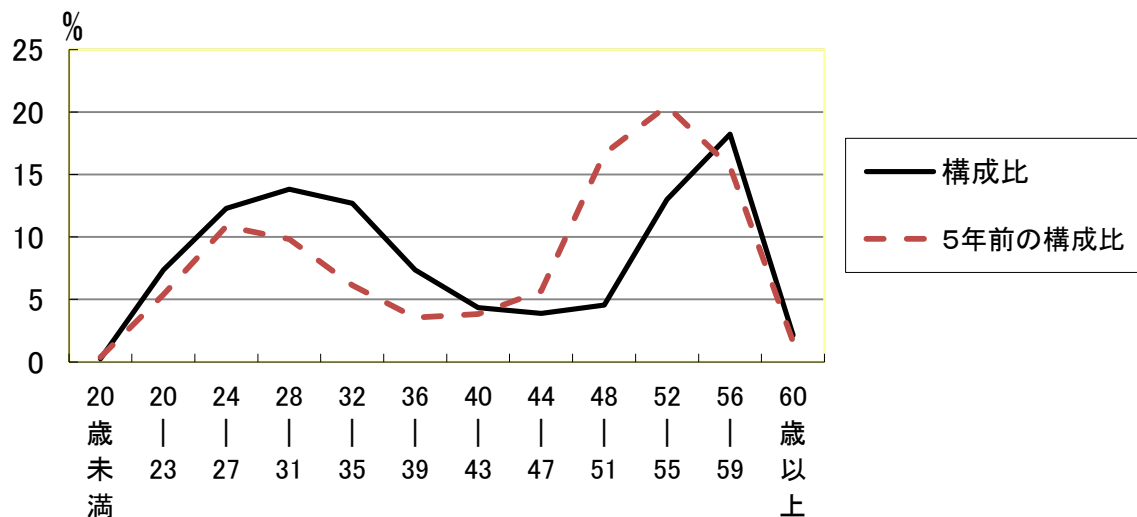
区 分 部 門		職 員 数		対前年 増減数	主な増減理由
		平成25年	平成24年		
普通会計部門	議 会	11	11	0	
	総務企画	190	186	4	・文化創造推進室の新設、新幹線開業対策の強化、危機管理体制の充実
	税 務	56	57	△ 1	・業務執行体制の見直し
	民 生	297	302	△ 5	・おぜ保育園の廃園、業務執行体制の見直し
	衛 生	137	156	△ 19	・ごみ焼却施設運転業務の委託、業務執行体制の見直し
	労 働	2	2	0	
	農林水産	28	30	△ 2	・業務執行体制の見直し
	商 工	38	37	1	・観光振興施策の充実
	土 木	129	127	2	・新幹線・駅周辺整備体制の強化
	計	888	908	△ 20	<参考> 人口1万人当たり職員数 50.01 人 (類似団体の人口1万人当たり職員数 44.66 人)
	特別行政部門	教 育	190	196	△ 6
	消 防	225	225	0	
	小 計	1,303	1,329	△ 26	<参考> 人口1万人当たり職員数 73.39 人 (類似団体の人口1万人当たり職員数 61.48 人)
会計企業等	病 院	496	493	3	・医療体制の充実
	水 道	66	69	△ 3	・業務執行体制の見直し
	下 水 道	33	34	△ 1	・課の統廃合
	そ の 他	55	55	0	
	小 計	650	651	△ 1	
一部事務組合などへ派遣		9	8	1	
合 計		1,962 [1,995]	1,988 [2,025]	△ 26 [△ 30]	<参考> 人口1万人当たり職員数 110.50 人

(注) 1 職員数は、一般職に属する職員の実数であり、地方公共団体定員管理調査上の総数から教育長1人を除き、一部事務組合等派遣職員9名を含みます。また、市職員の身分を有する退職者及び派遣職員などを含み、臨時及び非常勤職員を除きます。

2 []内は、条例定数の合計です。

3 人口1万人当たり職員数は、定員管理調査上の数値です。

(2) 年齢別職員構成の状況(平成25年4月1日現在)



区分	20歳未満	20歳~23歳	24歳~27歳	28歳~31歳	32歳~35歳	36歳~39歳	40歳~43歳	44歳~47歳	48歳~51歳	52歳~55歳	56歳~59歳	60歳以上	計
職員数	5人	144人	240人	270人	248人	144人	85人	77人	91人	255人	360人	43人	1,962人

(3) 職員数の推移

(単位:人・%)

部 門	年 度						過去5年間の増減数(率)
	20年	21年	22年	23年	24年	25年	
一般行政	995	971	951	929	908	888	△ 107 (△10.75%)
教育	221	215	207	199	196	190	△ 31 (△14.03%)
消防	218	219	219	221	225	225	7 (3.21%)
普通会計	1,434	1,405	1,377	1,349	1,329	1,303	△ 131 (△ 9.14%)
公営企業等会計	673	673	667	661	651	650	△ 23 (△ 3.42%)
一部事務組合などへ派遣	11	10	9	9	8	9	△ 2 (△18.18%)
計	2,118	2,088	2,053	2,019	1,988	1,962	△ 156 (△ 7.37%)

(注) 1 各年における定員管理調査において報告した部門別職員数。
 2 合併した団体にあつては、合併前の年については合併前の旧団体の合計職員数。

7 公営企業職員の状況

(1) 水道事業

① 職員給与費の状況

ア 決算

区分	総費用 A	純損益又は実 質収支	職員給与費 B	総費用に占める 職員給与費比 率 B/A	(参考)23年度の総費用に占 める職員給与費比率
	千円	千円	千円	%	%
24年度	4,630,004	133,366	458,935	9.9	10.5

(注) 資本勘定支弁職員に係る職員給与費77,864千円を含まない。

区分	職員数 A	給与費				一人当たり給与費 B/A	(参考)類似団体平均 一人当たり給与費 千円
		給料	職員手当	期末・勤勉手当	計 B		
	人	千円	千円	千円	千円	千円	
24年度	67	307,603	34,807	116,525	458,935	6,850	

(注) 1 職員手当には退職手当を含みません。

2 職員数は、平成25年3月31日現在の人数です。

イ 特記事項

② 職員の基本給、平均月収額及び平均年齢の状況(平成25年4月1日現在)

区分	平均年齢	基本給	平均月収額
高岡市	47.2 歳	386,279 円	517,151 円
団体平均	46.7 歳	382,993 円	514,650 円

(注) 平均月収額には、期末・勤勉手当等を含みます。

③ 職員の手当の状況

ア 期末手当・勤勉手当

高岡市(水道事業)		高岡市(一般行政職・団体平均等)	
1人当たり平均支給額(24年度)		1人当たり平均支給額(24年度)	
1,693 千円		1,400 千円	
(24年度支給割合)		(24年度支給割合)	
期末手当	勤勉手当	期末手当	勤勉手当
2.60 月分	1.35 月分	2.60 月分	1.35 月分
(1.45) 月分	(0.65) 月分	(1.45) 月分	(0.65) 月分
(加算措置の状況) 役職加算 5%~15%		(加算措置の状況) 役職加算 5%~15%	
職制上の段階、職務の級等による加算措置		職制上の段階、職務の級等による加算措置	

(注) ()内は、再任用職員に係る支給割合です。

イ 退職手当(平成25年4月1日現在)

高岡市(水道事業)			高岡市(一般行政職・団体平均等)		
(支給率)	自己都合	勸奨・定年	(支給率)	自己都合	勸奨・定年
勤続20年	23.03 月分	28.7875 月分	勤続20年	23.03 月分	28.7875 月分
勤続25年	32.83 月分	38.955 月分	勤続25年	32.83 月分	38.955 月分
勤続35年	46.55 月分	55.86 月分	勤続35年	46.55 月分	55.86 月分
最高限度額	55.86 月分	55.86 月分	最高限度額	55.86 月分	55.86 月分
その他の加算措置	定年前早期退職特例措置		その他の加算措置	定年前早期退職特例措置	
(退職時特別昇給	なし)		(退職時特別昇給	なし)	
1人当たり平均支給額	0 千円	26,451 千円	1人当たり平均支給額	3,660 千円	26,065 千円

(注) 退職手当の1人当たり平均支給額は、24年度に退職した職員に支給された平均額です。

ウ 特殊勤務手当(平成25年4月1日現在)

支給実績(24年度決算)			103 千円	
支給職員1人当たり平均支給年額(24年度決算)			103,500 円	
職員全体に占める手当支給職員の割合(24年度)			25.4 %	
手当の種類(手当数)			2	
手当の名称	主な支給対象職員	主な支給対象業務	支給実績 (24年度決算)	左記職員に対する支給単価
現場特殊作業手当	施設維持課	異常天候、水中、高所・低所等で危険が生ずるおそれのある作業	0 千円	1時間あたりの給与額×1.25×支給率(0.2~0.5)
緊急出動手当	営業課、施設維持課、工務課	勤務時間外の緊急事故処理のための緊急出動	103 千円	1回2,300円

エ 時間外勤務手当

支給実績(24年度決算)	6,181 千円
支給職員1人当たり平均支給年額(24年度決算)	167 千円
支給実績(23年度決算)	4,879 千円
支給職員1人当たり平均支給年額(23年度決算)	128 千円

オ その他の手当(平成25年4月1日現在)

手当名	内容及び支給単価	一般行政職 の制度との 異動	一般行政職 の制度と 異なる内容	支給実績 (24年度決算)	支給職員1人当たり 平均支給年額 (24年度決算)
扶養手当	(1)配偶者 月額13,000円 (2)配偶者以外 ①配偶者以外の扶養親族のうち2人目以降 月額6,500円 ②配偶者のない場合はそのうち1人 月額11,000円 ③扶養親族のうち16歳の年度初めから22歳の年度末までの子については、1人につき月額5,000円を加算	同じ		9,425 千円	229,878 円
住居手当	(1)借家等 月額12,000円を超える家賃を支払っている職員に対し、負担している家賃の額に応じて最高27,000円まで支給 (2)持ち家(世帯主) H25年4月から廃止する。ただし、経過措置を設ける ・H25年度 1,000円 (ただし、新築・購入の場合2,000円) ・H26年度 一律1,000円 ・H27年度 一律500円	同じ		676 千円	21,125 円
通勤手当	(1)交通機関利用職員 6ヶ月定期券等の価格による一括支給(全額支給限度額月額55,000円) (2)交通用具利用者 自動車 通勤距離に応じ5,000円～24,500円	異なる	(2)自動車通勤距離に応じ3,900円～24,500円 自転車バイク通勤距離に応じ2,000円～11,300円	5,113 千円	82,461 円
管理職手当	管理又は監督の地位にある職員に給料に定額を支給31,700～84,600円(企業職△10%減額前)	同じ		12,705 千円	453,746 円
休日勤務手当	休日等において正規の勤務時間中に勤務した職員に支給 1時間当たりの給与額×1.35×勤務時間	同じ		389 千円	35,392 円
管理職員 特別勤務手当	管理職手当支給対象職員が臨時又は緊急の必要等により週休日等に勤務した場合に支給 ・1時間以上2時間未満 3,000円～ 4,250円 ・2時間以上6時間以下 6,000円～ 8,500円 ・6時間超 9,000円～12,750円	同じ		215 千円	10,226 円

(2) 工業用水道事業

① 職員給与費の状況

ア 決算

区分	総費用 A	純損益又は実 質収支	職員給与費 B	総費用に占める 職員給与費比 率 B/A	(参考)23年度の総費用に占 める職員給与費比率
24年度	千円 31,911	千円 3,172	千円 6,475	% 20.3	% 18.0

(注) 資本勘定支弁職員に係る職員給与費 0 千円を含まない。

区分	職員数 A	給与費				一人当たり給与費 B/A	(参考)類似団体平均 一人当たり給与費 千円
		給料	職員手当	期末・勤勉手当	計 B		
24年度	人 1	千円 4,261	千円 575	千円 1,639	千円 6,475	千円 6,475	

(注) 1 職員手当には退職手当を含みません。

2 職員数は、平成25年3月31日現在の人数です。

イ 特記事項

② 職員の基本給、平均月収額及び平均年齢の状況(平成25年4月1日現在)

区分	平均年齢	基本給	平均月収額
高岡市	45.0 歳	396,000 円	539,277 円
団体平均	46.7 歳	382,993 円	514,650 円

(注) 平均月収額には、期末・勤勉手当等を含みます。

③ 職員の手当の状況

ア 期末手当・勤勉手当

高岡市(水道事業)		高岡市(一般行政職・団体平均等)	
1人当たり平均支給額(24年度)		1人当たり平均支給額(24年度)	
1,639 千円		1,400 千円	
(24年度支給割合)		(24年度支給割合)	
期末手当	勤勉手当	期末手当	勤勉手当
2.60 月分	1.35 月分	2.60 月分	1.35 月分
(1.45) 月分	(0.65) 月分	(1.45) 月分	(0.65) 月分
(加算措置の状況) 役職加算 5%~15%		(加算措置の状況) 役職加算 5%~15%	
職制上の段階、職務の級等による加算措置		職制上の段階、職務の級等による加算措置	

(注) ()内は、再任用職員に係る支給割合です。

イ 退職手当(平成25年4月1日現在)

高岡市(水道事業)			高岡市(一般行政職・団体平均等)		
(支給率)	自己都合	勸奨・定年	(支給率)	自己都合	勸奨・定年
勤続20年	23.03 月分	28.7875 月分	勤続20年	23.03 月分	28.7875 月分
勤続25年	32.83 月分	38.955 月分	勤続25年	32.83 月分	38.955 月分
勤続35年	46.55 月分	55.86 月分	勤続35年	46.55 月分	55.86 月分
最高限度額	55.86 月分	55.86 月分	最高限度額	55.86 月分	55.86 月分
その他の加算措置	定年前早期退職特例措置		その他の加算措置	定年前早期退職特例措置	
(退職時特別昇給	なし)	(退職時特別昇給	なし)
1人当たり平均支給額	0 千円	0 千円	1人当たり平均支給額	3,660 千円	26,065 千円

(注) 退職手当の1人当たり平均支給額は、24年度に退職した職員に支給された平均額です。

ウ 特殊勤務手当(平成25年4月1日現在)

支給実績(24年度決算)			0 千円	
支給職員1人当たり平均支給年額(24年度決算)			0 円	
職員全体に占める手当支給職員の割合(24年度)			0.0 %	
手当の種類(手当数)			2	
手当の名称	主な支給対象職員	主な支給対象業務	支給実績 (24年度決算)	左記職員に対する支給単価
現場特殊作業手当	施設維持課	異常天候、水中、高所・低所等で危険が生ずるおそれのある作業	0 千円	1時間あたりの給与額×1.25×支給率(0.2~0.5)
緊急出動手当	営業課、施設維持課、工務課	勤務時間外の緊急事故処理のための緊急出動	0 千円	1回2,300円

エ 時間外勤務手当

支給実績(24年度決算)	121 千円
支給職員1人当たり平均支給年額(24年度決算)	121 千円
支給実績(23年度決算)	157 千円
支給職員1人当たり平均支給年額(23年度決算)	157 千円

オ その他の手当(平成25年4月1日現在)

手当名	内容及び支給単価	一般行政職 の制度との 異動	一般行政職 の制度と 異なる内容	支給実績 (23年度決算)	支給職員1人当たり 平均支給年額 (23年度決算)
扶養手当	(1)配偶者 月額13,000円 (2)配偶者以外 ①配偶者以外の扶養親族のうち2人目以降 月額6,500円 ②配偶者のない場合はそのうち1人 月額11,000円 ③扶養親族のうち16歳の年度初めから22歳の年度末までの子については、1人につき月額5,000円を加算	同じ		372 千円	372,000 円
住居手当	(1)借家等 月額12,000円を超える家賃を支払っている職員に対し、負担している家賃の額に応じて最高27,000円まで支給 (2)持ち家(世帯主) H25年4月から廃止する。ただし、経過措置を設ける ・H25年度 1,000円 (ただし、新築・購入の場合2,000円) ・H26年度 一律1,000円 ・H27年度 一律500円	同じ		12 千円	12,000 円
通勤手当	(1)交通機関利用職員 6ヶ月定期券等の価格による一括支給(全額支給限度額月額55,000円) (2)交通用具利用者 自動車 通勤距離に応じ5,000円～24,500円	異なる	(2)自動車通勤距離に応じ3,900円～24,500円 自転車バイク通勤距離に応じ2,000円～11,300円	70 千円	69,600 円
管理職手当	管理又は監督の地位にある職員に給料に定額を支給 31,700～84,600円 (企業職△10%減額前)	同じ		0 千円	0 円
休日勤務手当	休日等において正規の勤務時間中に勤務した職員に支給 1時間当たりの給与額×1.35×勤務時間	同じ		0 千円	0 円
管理職員 特別勤務手当	管理職手当支給対象職員が臨時又は緊急の必要等により週休日等に勤務した場合に支給 ・1時間以上2時間未満 3,000円～ 4,250円 ・2時間以上6時間以下 6,000円～ 8,500円 ・6時間超 9,000円～12,750円	同じ		0 千円	0 円

(3) 簡易水道事業

① 職員給与費の状況

ア 決算

区分	総費用 A	純損益又は実 質収支	職員給与費 B	総費用に占める 職員給与費比 率 B/A	(参考)23年度の総費用に占 める職員給与費比率
	千円	千円	千円	%	%
24年度	302,932	-4,280	9,913	3.3	3.7

(注) 資本勘定支弁職員に係る職員給与費5,657千円を含まない。

区分	職員数 A	給与				一人当たり給与費 B/A	(参考)類似団体平均 一人当たり給与費 千円
		給料	職員手当	期末・勤勉手当	計 B		
	人	千円	千円	千円	千円	千円	
24年度	2	6,508	1,130	2,275	9,913	4,957	

(注)1 職員手当には退職手当を含みません。

2 職員数は、平成25年3月31日現在の人数です。

② 職員の基本給、平均月収額及び平均年齢の状況(平成25年4月1日現在)

区分	平均年齢	基本給	平均月収額
高岡市	32.5 歳	266,400 円	372,748 円
団体平均	46.7 歳	382,993 円	514,650 円

(注) 平均月収額には、期末・勤勉手当等を含みます。

イ 特記事項

③ 職員の手当の状況

ア 期末手当・勤勉手当

高岡市(水道事業)		高岡市(一般行政職・団体平均等)	
1人当たり平均支給額(24年度)		1人当たり平均支給額(24年度)	
1,137 千円		1,400 千円	
(24年度支給割合)		(24年度支給割合)	
期末手当	勤勉手当	期末手当	勤勉手当
2.60 月分	1.35 月分	2.60 月分	1.35 月分
(1.45) 月分	(0.65) 月分	(1.45) 月分	(0.65) 月分
(加算措置の状況) 役職加算 5%~15%		(加算措置の状況) 役職加算 5%~15%	
職制上の段階、職務の級等による加算措置		職制上の段階、職務の級等による加算措置	

(注) ()内は、再任用職員に係る支給割合です。

イ 退職手当(平成25年4月1日現在)

高岡市(水道事業)			高岡市(一般行政職・団体平均等)		
(支給率)	自己都合	勸奨・定年	(支給率)	自己都合	勸奨・定年
勤続20年	23.03 月分	28.7875 月分	勤続20年	23.03 月分	28.7875 月分
勤続25年	32.83 月分	38.955 月分	勤続25年	32.83 月分	38.955 月分
勤続35年	46.55 月分	55.86 月分	勤続35年	46.55 月分	55.86 月分
最高限度額	55.86 月分	55.86 月分	最高限度額	55.86 月分	55.86 月分
その他の加算措置	定年前早期退職特例措置		その他の加算措置	定年前早期退職特例措置	
(退職時特別昇給	なし)	(退職時特別昇給	なし)
1人当たり平均支給額	0 千円	0 千円	1人当たり平均支給額	3,660 千円	26,065 千円

(注) 退職手当の1人当たり平均支給額は、24年度に退職した職員に支給された平均額です。

ウ 特殊勤務手当(平成25年4月1日現在)

支給実績(24年度決算)			11 千円	
支給職員1人当たり平均支給年額(24年度決算)			11,500 円	
職員全体に占める手当支給職員の割合(24年度)			50.0 %	
手当の種類(手当数)			2	
手当の名称	主な支給対象職員	主な支給対象業務	支給実績 (24年度決算)	左記職員に対する支給単価
現場特殊作業手当	施設維持課	異常天候、水中、高所・低所等で危険が生ずるおそれのある作業	0 千円	1時間あたりの給与額×1.25×支給率(0.2~0.5)
緊急出動手当	営業課、施設維持課、工務課	勤務時間外の緊急事故処理のための緊急出動	11 千円	1回2,300円

エ 時間外勤務手当

支給実績(24年度決算)	455 千円
支給職員1人当たり平均支給年額(24年度決算)	228 千円
支給実績(23年度決算)	384 千円
支給職員1人当たり平均支給年額(23年度決算)	192 千円

オ その他の手当(平成25年4月1日現在)

手当名	内容及び支給単価	一般行政職 の制度との 異動	一般行政職 の制度と 異なる内容	支給実績 (24年度決算)	支給職員1人当たり 平均支給年額 (24年度決算)
扶養手当	(1)配偶者 月額13,000円 (2)配偶者以外 ①配偶者以外の扶養親族のうち2人目以降 月額6,500円 ②配偶者のない場合はそのうち1人 月額11,000円 ③扶養親族のうち16歳の年度初めから22歳の年度末までの子については、1人につき月額5,000円を加算	同じ		234 千円	234,000 円
住居手当	(1)借家等 月額12,000円を超える家賃を支払っている職員に対し、負担している家賃の額に応じて最高27,000円まで支給 (2)持ち家(世帯主) H25年4月から廃止する。ただし、経過措置を設ける ・H25年度 1,000円 (ただし、新築・購入の場合2,000円) ・H26年度 一律1,000円 ・H27年度 一律500円	同じ		336 千円	168,000 円
通勤手当	(1)交通機関利用職員 6ヶ月定期券等の価格による一括支給(全額支給限度額月額55,000円) (2)交通用具利用者 自動車 通勤距離に応じ5,000円～24,500円	異なる	(2)自動車通勤距離に応じ3,900円～24,500円 自転車バイク 通勤距離に応じ2,000円～11,300円	94 千円	93,600 円
管理職手当	管理又は監督の地位にある職員に給料に定額を支給 31,700～84,600円 (企業職△10%減額前)	同じ		0 千円	0 円
休日勤務手当	休日等において正規の勤務時間中に勤務した職員に支給 1時間当たりの給与額×1.35×勤務時間	同じ		0 千円	0 円
管理職員 特別勤務手当	管理職手当支給対象職員が臨時又は緊急の必要等により週休日等に勤務した場合に支給 ・1時間以上2時間未満 3,000円～ 4,250円 ・2時間以上6時間以下 6,000円～ 8,500円 ・6時間超 9,000円～12,750円	同じ		0 千円	0 円