

## 高岡市の給与・定員管理等について

平成17年8月29日付けの総務事務次官通知における「地方公共団体における職員給与等の公表について」に基づき、高岡市の給与・定員管理等について公表します。

### 1 総括

#### (1) 人件費の状況（普通会計決算）

#### (2) 職員給与費の状況（一般会計予算 H17.11.1～H18.3.31）

| 区分   | 職員数<br>A | 給与          |           |             |             | 計<br>B  | 一人当たり給与費<br>B / A |
|------|----------|-------------|-----------|-------------|-------------|---------|-------------------|
|      |          | 給料          | 職員手当      | 期末・勤勉手当     |             |         |                   |
| 17年度 | 1,493人   | 2,768,846千円 | 537,419千円 | 1,431,225千円 | 4,737,490千円 | 3,173千円 |                   |

- (注) 1 職員手当には退職手当を含まない。  
2 給与費は当初予算に計上された額である。

#### (3) 特記事項

平成17年11月1日に旧高岡市と旧福岡町が合併し、新高岡市となりましたので前年度実績等の数値はありません。

#### (4) ラスパイレス指数の状況

## 2 職員の平均給与月額、初任給等の状況

#### (1) 職員の平均年齢、平均給料月額及び平均給与月額の状況（平成17年11月1日現在）

一般行政職

| 区分   | 平均年齢  | 平均給料月額    | 平均給与月額    |
|------|-------|-----------|-----------|
| 高岡市  | 48歳6月 | 395,100 円 | 435,782 円 |
| 国    | 40歳3月 | 329,728 円 | 382,092 円 |
| 類似団体 | 43歳9月 | 364,198 円 | 471,694 円 |

技能労務職

| 区分   | 平均年齢  | 平均給料月額    | 平均給与月額    |
|------|-------|-----------|-----------|
| 高岡市  | 48歳2月 | 338,400 円 | 367,960 円 |
| 国    | 48歳1月 | 285,008 円 | 316,350 円 |
| 類似団体 | 45歳5月 | 332,366 円 | 402,440 円 |

- (注) 1 「平均給料月額」とは、平成17年11月1日現在における各職種ごとの職員の基本給の平均である。  
2 「平均給与月額」とは、給料月額と毎月支払われる扶養手当、住居手当、時間外勤務手当などの諸手当の額を合計したものである。

#### (2) 職員の初任給の状況（平成17年11月1日現在）

| 区分    |     | 高岡市       |           |
|-------|-----|-----------|-----------|
|       |     | 初任給       | 2年後の給料    |
| 一般行政職 | 大学卒 | 170,700 円 | 184,400 円 |
|       | 高校卒 | 138,800 円 | 148,500 円 |
| 技能労務職 | 高校卒 | 141,000 円 | 152,000 円 |
|       | 中学卒 | 128,000 円 | 135,200 円 |

(3) 職員の経験年数別・学歴別平均給料月額状況（平成17年11月1日現在）

| 区 分   |     | 経験年数10年   | 経験年数15年   | 経験年数20年   |
|-------|-----|-----------|-----------|-----------|
| 一般行政職 | 大学卒 | 268,280 円 | 311,475 円 | 376,683 円 |
|       | 高校卒 | -         | -         | -         |
| 技能労務職 | 高校卒 | 201,133 円 | 268,800 円 | -         |
|       | 中学卒 | -         | -         | -         |

3 一般行政職の級別職員数等の状況

(1) 一般行政職の級別職員数の状況（平成17年11月1日現在）

| 区 分 | 標準的な職務内容   | 職員数  | 構成比   |
|-----|------------|------|-------|
| 1 級 | 事務員、技術員    | 3人   | 0.4%  |
| 2 級 | 主事、技師      | 24人  | 3.1%  |
| 3 級 | 主事、技師      | 72人  | 9.2%  |
| 4 級 | 主査、主任      | 50人  | 6.4%  |
| 5 級 | 主査、主任      | 18人  | 2.3%  |
| 6 級 | 副主幹、主査     | 137人 | 17.5% |
| 7 級 | 主幹、副主幹     | 148人 | 18.9% |
| 8 級 | 次長、課長、課長補佐 | 311人 | 39.8% |
| 9 級 | 部長         | 19人  | 2.4%  |

- (注) 1 高岡市職員の給与に関する条例に基づく給料表の級区分による職員数である。  
2 標準的な職務内容とは、それぞれの級に該当する代表的な職務である。

(2) 昇給期間短縮の状況

4 職員の手当の状況

(1) 期末手当・勤勉手当

| 高 岡 市               |          | 国                            |          |
|---------------------|----------|------------------------------|----------|
| (平成17年11月1日現在支給割合)  |          | (平成16年度支給割合)                 |          |
| 期末手当                | 勤勉手当     | 期末手当                         | 勤勉手当     |
| 3.00 月分             | 1.40 月分  | 3.00 月分                      | 1.40 月分  |
| (1.6) 月分            | (0.7) 月分 | (1.6) 月分                     | (0.7) 月分 |
| (加算措置の状況)           |          | (加算措置の状況)                    |          |
| 職制上の段階、職務の級等による加算措置 |          | 職制上の段階、職務の級等による加算措置          |          |
| ・役職加算 5～15%         |          | ・役職加算 5～20%    ・管理職加算 10～20% |          |

(注) ( )内は、再任用職員に係る支給割合である。

(2) 退職手当（平成17年11月1日現在）

| 高岡市      |                         |          | 国        |                         |          |
|----------|-------------------------|----------|----------|-------------------------|----------|
| (支給率)    | 自己都合                    | 勤奨・定年    | (支給率)    | 自己都合                    | 勤奨・定年    |
| 勤続20年    | 21.00 月分                | 27.30 月分 | 勤続20年    | 21.00 月分                | 27.30 月分 |
| 勤続25年    | 33.75 月分                | 42.12 月分 | 勤続25年    | 33.75 月分                | 42.12 月分 |
| 勤続35年    | 47.50 月分                | 59.28 月分 | 勤続35年    | 47.50 月分                | 59.28 月分 |
| 最高限度額    | 59.28 月分                | 59.28 月分 | 最高限度額    | 59.28 月分                | 59.28 月分 |
| その他の加算措置 | 定年前早期退職特例措置<br>2%～20%加算 |          | その他の加算措置 | 定年前早期退職特例措置<br>2%～20%加算 |          |

(3) 調整手当（平成17年11月1日現在）

| 支給対象者   | 支給率  | 支給対象職員数 | 国の制度(支給率) |
|---------|------|---------|-----------|
| 医師・歯科医師 | 10 % | 47 人    | 10 %      |

(4) 特殊勤務手当（平成17年11月1日現在）

| 手当の種類(手当数) |                              | 20種類   |   |
|------------|------------------------------|--|---|
| 手当の名称      | 主な支給対象職員                     | 主な支給対象業務   | 左記職員に対する支給単価  |
| 市税賦課徴収手当   | 市民税課、資産税課、納税課、保険年金課に勤務する徴税吏員 | 市税の賦課徴収等<br>滞納処分   | 日額 300円<br>日額 450円<br>日額 650円   |
| 防疫作業手当     | 従事職員                         | 感染症の防疫作業等  | 日額 230円   |
| 救護収容手当     | 社会福祉課に勤務する職員                 | 行旅死亡人の収容作業<br>行旅死亡人の救護作業                                       | 1件 2,000円<br>1件 1,000円  |
| 特殊現場作業手当   | 下水道管理課、下水道建設課、四屋下水処理場に勤務する職員 | 下水管内の調査業務<br>下水処理業務  | 日額 300円<br>日額 200円  |
| 社会福祉施設業務手当 | 保育所、幼稚園、長生寮等に勤務する職員          | 保育士、幼稚園教諭、介護士等が保育、幼児教育、介護等の業務<br>長生寮の深夜勤務                      | 業務により日額130円～440円<br>勤務時間により1回2,000円、2,900円、3,300円                         |
| 医療業務手当     | 市民病院に勤務する職員                  | 医師、歯科医師が医療、研究等の業務<br>感染症患者の看護業務<br>看護師等の病院業務<br>看護師等の深夜勤務      | 月額 170,000円以内<br>日額 80円<br>業務により日額200円以内<br>勤務時間により1回2,000円、2,900円、3,300円 |
| 現場技師指導手当   | 技術職員                         | 工事監督、技術指導、検査等  | 日額 350円   |
| 社会福祉業務手当   | 社会福祉課、高齢介護課に勤務する職員           | 社会福祉法第15条に規定する現業業務   | 日額 150円   |
| 消防業務手当     | 消防職員                         | 火災消防等の業務<br>火災出動時の運転、高所作業、救助業務<br>救急出動時の運転、救急救命士等の救急業務<br>深夜勤務 | 1回 300円<br>1回 400円<br>業務により1回200円、300円、400円<br>1回 300円                    |
| 死亡者取扱手当    | 長生寮に勤務する職員                   | 遺体の取扱業務  | 1件 2,000円以内   |
| 保健指導業務手当   | 健康増進課に勤務する職員                 | 保健師、看護師等の保健指導、予防接種等の業務   | 日額 120円   |

|          |                              |  |   |
|----------|------------------------------|--|---|
| 除雪手当     | 従事職員                         | 道路交通機関確保の除雪、排雪業務<br>建築物等の除雪、排雪業務又は排雪場所の2時間以上の監視業務<br>正規の勤務時間以外又は休日における2時間以上の除雪、排雪、情報収集等の業務 | 日額 500円<br>日額 300円<br>日額 300円           |
| 用地交渉手当   | 従事職員                         | 用地の取得、物件移転等の業務   | 日額 650円                                 |
| 清掃業務手当   | 環境サービス課、環境クリーン工場等に勤務する技能労務職員 | ごみその他の廃棄物の収集、焼却及び運搬業務<br>業務指導員が行う業務指導<br>環境クリーン工場の交代勤務                                     | 日額 1,000円<br>日額 180円<br>1回 700円又は1,600円 |
| 犬猫死体処理手当 | 環境サービス課に勤務する技能労務職員           | 犬猫の死体収集業務  | 1体 500円                                 |
| 飼育作業手当   | 動物園に勤務する技能労務職員               | 動物飼育業務   | 日額 100円                                 |
| 危険手当     | 保育所、幼稚園、長生寮、市民病院等に勤務する技能労務職員 | 給食調理、学校業務等   | 日額 100円又は160円                           |
| 特殊車両操作手当 | 土木維持課等に勤務する技能労務職員            | ブルドーザー、グレーダー等の運転業務   | 日額 200円                                 |
| 道路補修作業手当 | 土木維持課に勤務する技能労務職員             | 道路補修、調査業務  | 日額 170円                                 |
| 早朝業務手当   | 市民病院、長生寮に勤務する技能労務職員          | 市民病院の早朝勤務<br>長生寮の早朝勤務  | 日額 480円<br>日額 400円                      |

## (5) 時間外勤務手当

## (6) その他の手当（平成17年11月1日現在）

| 手当名  | 内容及び支給単価  | 国の制度との異同 | 国の制度と異なる内容   |
|------|---|----------|--|
| 扶養手当 | (1)配偶者 月額13,500円<br>(2)配偶者以外<br>配偶者以外の扶養親族のうち2人各々 月額6,000円<br>配偶者のない場合はそのうち1人 月額11,000円<br>その他の扶養親族1人につき 月額5,400円<br>扶養親族のうち16歳の年度初めから22歳の年度末までの子については、1人につき月額5,000円を加算 | 異なる      | 国の制度<br>(2)配偶者以外<br>その他の扶養親族1人につき 5,000円                   |
| 住居手当 | (1)借家等<br>月額12,000円を超える家賃を支払っている職員に対し、負担している家賃の額に応じて最高27,000円まで支給<br>(2)持ち家(世帯主)<br>1,000円(ただし、新築・購入の場合5年間は2,500円)  | 異なる      | 国の制度<br>(2)持ち家(世帯主)<br>新築・購入の場合の5年間2,500円のみ                |
| 通勤手当 | (1)交通機関利用職員<br>6ヶ月定期券等の価格による一括支給(全額支給限度額月額55,000円)<br>(2)交通用具利用者<br>自動車 通勤距離区分に応じ3,900円～24,500円<br>自転車、バイク 通勤距離区分に応じ2,000円～11,300円                                      | 異なる      | 国の制度<br>(2)交通用具利用者(自動車、自転車、バイク)<br>通勤距離区分に応じ2,000円～24,500円 |

|            |  |     |   |
|------------|--|-----|---|
| 管理職手当      | 管理又は監督の地位にある職員に給料に一定割合(6%~15%)を乗じて得た額を支給<br>(例)部長、理事 15%<br>次長、参事 12%<br>課長 10%  | 異なる | 国の制度<br>管理又は監督の地位にある職員に給料に一定割合(10%~25%)を乗じて得た額を支給           |
| 休日給        | 休日等において正規の勤務時間中に勤務した職員に支給<br>1時間当たりの給与額×1.35×勤務時間  | 異なる | 1時間あたりの給与額の算定の総時間から休日及び年末年始の時間を減じている。                       |
| 夜勤手当       | 正規の勤務時間として午後10時から翌日5時までの間に勤務した職員に支給<br>1時間当たりの給与額×0.25×勤務時間  |     |   |
| 初任給調整手当    | 医学等に関する専門知識を必要とし、かつ、採用による欠員の補充が困難な職に採用された職員に支給<br>・医師、歯科医師<br>採用後35年以内の期間、採用から1年を経過することによる額を減じて支給<br>(最高支給月額 216,700円)             | 同じ  |   |
| 宿日直手当      | 宿日直を命ぜられた職員が勤務した場合に支給<br>・庁舎、設備等の保全 4,200円<br>・医療当直<br>看護師等 5,900円<br>医師 20,000円   | 同じ  |   |
| 管理職員特別勤務手当 | 管理職手当支給対象職員が臨時又は緊急の必要等により週休日等に勤務した場合に支給<br>・1時間以上2時間未満の場合 2,000円~4,000円<br>・2時間以上6時間以下の場合 4,000円~8,000円<br>・6時間超の場合 6,000円~12,000円 | 異なる | 国の制度<br>・6時間以下の場合 4,000円~12,000円<br>・6時間超の場合 6,000円~18,000円 |

## 5 特別職の報酬等の状況(平成17年11月1日現在)

| 区分   |     | 給料・報酬月額等( )は特例による減額後の支給額 | (参考)類似団体における最高/最低額  |
|------|-----|--------------------------|---------------------|
| 給料   | 市長  | 1,070,000 円 (995,100円)   | 1,058,000円/900,000円 |
|      | 助役  | 880,000 円 (836,000円)     | 910,000円/750,000円   |
|      | 収入役 | 785,000 円 (745,750円)     | 810,000円/667,000円   |
| 報酬   | 議長  | 645,000 円                | 780,000円/505,000円   |
|      | 副議長 | 580,000 円                | 699,000円/460,000円   |
|      | 議員  | 545,000 円                | 632,000円/435,000円   |
| 期末手当 | 市長  | (平成17年11月1日現在の年間支給割合)    |                     |
|      | 助役  | 3.3 月分                   |                     |
|      | 収入役 |                          |                     |
|      | 議長  | (平成17年11月1日現在の年間支給割合)    |                     |
|      | 副議長 | 3.3 月分                   |                     |
|      | 議員  |                          |                     |
| 退職手当 | 市長  | (算定方式)                   | (支給時期)              |
|      |     | 給料月額×在職月数×500/100÷12     | 任期毎                 |
|      | 助役  | 給料月額×在職月数×280/100÷12     | 任期毎                 |
|      | 収入役 | 給料月額×在職月数×250/100÷12     | 任期毎                 |

## 6 職員数の状況

### (1) 部門別職員数の状況と主な増減理由

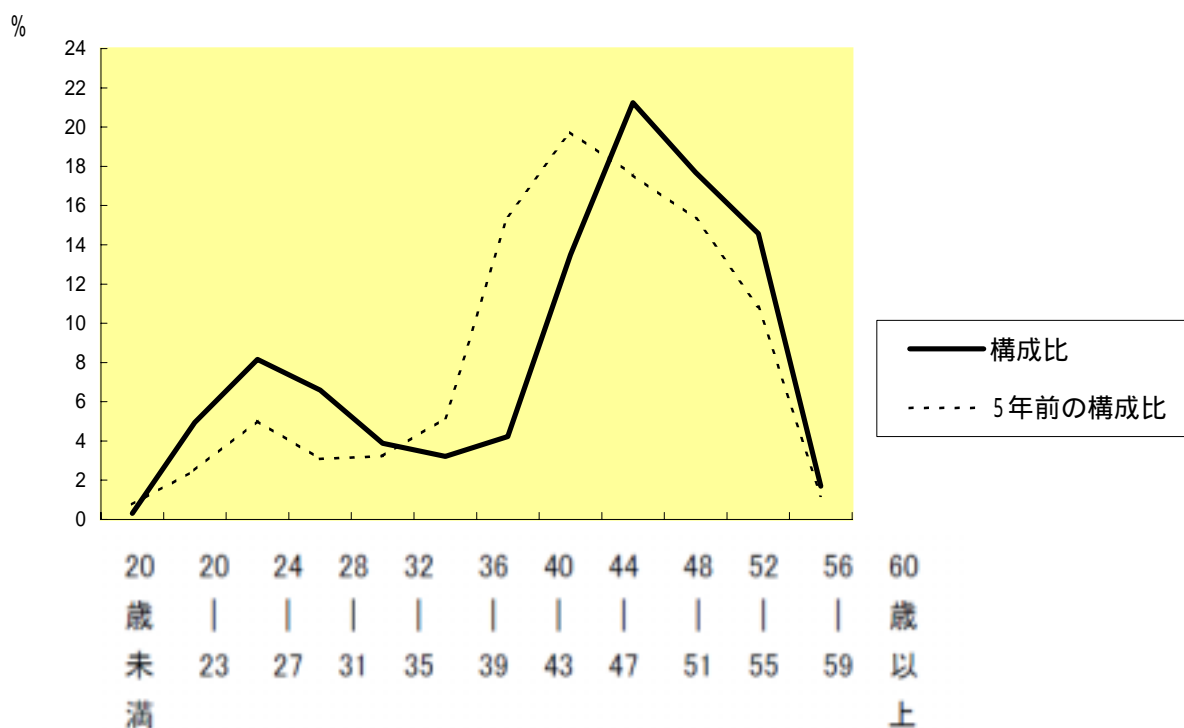
(各年4月1日現在)

| 区 分<br>部 門                           |         | 職 員 数            |                  | 対前年<br>増減数  | 主 な 増 減 理 由                 |
|--------------------------------------|---------|------------------|------------------|-------------|-----------------------------|
|                                      |         | 平成16年            | 平成17年            |             |                             |
| 一<br>般<br>行<br>政<br>部<br>門           | 議 会     | 13               | 13               | 0           |                             |
|                                      | 総 務     | 215              | 218              | 3           | 新市発足準備体制の整備                 |
|                                      | 税 務     | 71               | 71               | 0           |                             |
|                                      | 民 生     | 388              | 385              | 3           | 要保育児童数の減少による職員減<br>事務事業の見直し |
|                                      | 衛 生     | 213              | 211              | 2           | 事務事業の見直し                    |
|                                      | 労 働     | 6                | 3                | 3           | 公の施設の廃止<br>事務事業の見直し         |
|                                      | 農 林 水 産 | 43               | 42               | 1           | 組織再編                        |
|                                      | 商 工     | 36               | 36               | 0           |                             |
|                                      | 土 木     | 140              | 137              | 3           | 事務事業の見直し                    |
|                                      | 小 計     | 1,125            | 1,116            | 9           | [参考:類似団体の職員数 836人]          |
| 特<br>別<br>行<br>政<br>部<br>門           | 教 育     | 269              | 250              | 19          | 幼稚園の統廃合<br>事務事業の見直し         |
|                                      | 消 防     | 208              | 209              | 1           | 欠員補充                        |
|                                      | 小 計     | 477              | 459              | 18          | [参考:類似団体の職員数 393人]          |
| 公<br>営<br>企<br>業<br>計<br>等<br>部<br>門 | 病 院     | 485              | 480              | 5           | 診療情報管理業務の委託化<br>看護用務業務の見直し  |
|                                      | 水 道     | 90               | 89               | 1           | 事務事業の見直し                    |
|                                      | 下 水 道   | 52               | 47               | 5           | 事業の進捗                       |
|                                      | そ の 他   | 54               | 54               | 0           |                             |
|                                      | 小 計     | 681              | 670              | 11          |                             |
| 合 計                                  |         | 2,283<br>[2,241] | 2,245<br>[2,224] | 38<br>[ 17] |                             |

(注) 1 職員数は、合併前の旧高岡市、旧福岡町、旧高岡市・福岡町総合斎場組合の一般職に属する職員数の合計である。

2 [ ]内は、条例定数の合計である。

## (2) 年齢別職員構成の状況（平成17年4月1日現在）



| 区分  | 20歳未満 | 20歳23歳 | 24歳27歳 | 28歳31歳 | 32歳35歳 | 36歳39歳 | 40歳43歳 | 44歳47歳 | 48歳51歳 | 52歳55歳 | 56歳59歳 | 60歳以上 | 計      |
|-----|-------|--------|--------|--------|--------|--------|--------|--------|--------|--------|--------|-------|--------|
| 職員数 | 7人    | 111人   | 183人   | 148人   | 87人    | 72人    | 95人    | 303人   | 477人   | 397人   | 327人   | 38人   | 2,245人 |

## (3) 定員適正化計画の数値目標及び進捗状況

平成17年11月1日に合併したことにより、策定期間が変更となったことから、平成18年度のなるべく早い時期に公表予定

## 7 公営企業職員の状況

### (1) 水道事業

#### 職員給与費の状況

##### ア 決算

##### イ 予算 (水道事業会計予算H17.11.1～H18.3.31)

| 区分   | 職員数<br>A | 給 与 費     |          |          |           | 一人当たり給与費<br>B / A |
|------|----------|-----------|----------|----------|-----------|-------------------|
|      |          | 給 料       | 職員手当     | 期末・奨励手当  | 計 B       |                   |
| 17年度 | 82人      | 166,496千円 | 29,273千円 | 88,226千円 | 283,995千円 | 3,463千円           |

- (注) 1 職員手当には退職手当を含まない。  
2 給与費は当初予算に計上された額である。

##### ウ 特記事項

平成17年11月1日に旧高岡市と旧福岡町が合併し、新高岡市となりましたので前年度実績等の数値はありません。

#### 職員の基本給、平均月収額及び平均年齢の状況(平成17年11月1日現在)

| 区 分  | 平均年齢   | 基本給       | 平均月収額     |
|------|--------|-----------|-----------|
| 高岡市  | 48.2 歳 | 421,502 円 | 692,672 円 |
| 団体平均 | 44.1 歳 | 375,763 円 | 577,861 円 |

(注) 平均月収額には、期末・奨励手当等を含む。

#### 職員の手当の状況

##### ア 期末手当・奨励手当

| 高岡市(水道事業)           |          | 高岡市(一般行政職・団体平均等)    |          |
|---------------------|----------|---------------------|----------|
| (平成17年度支給割合)        |          | (平成17年度支給割合)        |          |
| 期末手当                | 奨励手当     | 期末手当                | 勤勉手当     |
| 3.00 月分             | 1.40 月分  | 3.00 月分             | 1.40 月分  |
| (1.6) 月分            | (0.7) 月分 | (1.6) 月分            | (0.7) 月分 |
| (加算措置の状況)           |          | (加算措置の状況)           |          |
| 職制上の段階、職務の級等による加算措置 |          | 職制上の段階、職務の級等による加算措置 |          |
| ・役職加算 5%～15%        |          | ・役職加算 5%～15%        |          |

(注) ( )内は、再任用職員に係る支給割合である。

##### イ 退職手当(平成17年11月1日現在)

| 高岡市(水道事業) |             |          | 高岡市(一般行政職・団体平均等) |             |          |
|-----------|-------------|----------|------------------|-------------|----------|
| (支給率)     | 自己都合        | 勤奨・定年    | (支給率)            | 自己都合        | 勤奨・定年    |
| 勤続20年     | 21.00 月分    | 27.30 月分 | 勤続20年            | 21.00 月分    | 27.30 月分 |
| 勤続25年     | 33.75 月分    | 42.12 月分 | 勤続25年            | 33.75 月分    | 42.12 月分 |
| 勤続35年     | 47.50 月分    | 59.28 月分 | 勤続35年            | 47.50 月分    | 59.28 月分 |
| 最高限度額     | 59.28 月分    | 59.28 月分 | 最高限度額            | 59.28 月分    | 59.28 月分 |
| その他の加算措置  | 定年前早期退職特例措置 |          | その他の加算措置         | 定年前早期退職特例措置 |          |
|           | 2%～20%      |          |                  | 2%～20%      |          |



ウ 特殊勤務手当（平成17年11月1日現在）

| 手当の種類(手当数) |           | 2種類                           |                                  |
|------------|-----------|-------------------------------|----------------------------------|
| 手当の名称      | 主な支給対象職員  | 主な支給対象業務                      | 左記職員に対する支給単価                     |
| 現場特殊作業手当   | 施設維持課     | 異常天候、水中、高所・低所等で危険が生ずるおそれのある作業 | 1時間あたりの給与額×1.25<br>×支給率(0.2～0.5) |
| 緊急出勤手当     | 営業課、施設維持課 | 勤務時間外の緊急事故処理のための緊急出勤          | 1回2,300円                         |

エ 時間外勤務手当

オ その他の手当（平成17年11月1日現在）

| 手当名   | 内容及び支給単価  | 一般行政職の制度との異同 | 一般行政職の制度と異なる内容                         |
|-------|---|--------------|--|
| 扶養手当  | (1)配偶者 月額13,500円<br>(2)配偶者以外<br>配偶者以外の扶養親族のうち2人各々 月額6,000円<br>配偶者のない場合はそのうち1人 月額11,000円<br>その他の扶養親族1人につき 月額5,400円<br>扶養親族のうち16歳の年度初めから22歳の年度末までの子については、1人につき月額5,000円を加算 | 同じ           |  |
| 住居手当  | (1)借家等<br>月額12,000円を超える家賃を支払っている職員に対し、負担している家賃の額に応じて最高27,000円まで支給<br>(2)持ち家(世帯主)<br>1,000円(ただし、新築・購入の場合、5年間は2,500円)   | 同じ           |  |
| 通勤手当  | (1)交通機関利用職員<br>6ヶ月定期券等の価格による一括支給(全額支給限度額月額55,000円)<br>(2)交通用具利用者<br>自動車 通勤距離区分に応じ5,000円～24,500円   | 異なる          | 交通用具利用者<br>3,900～24,500円               |
| 管理職手当 | 管理又は監督の地位にある職員に給料に一定割合(6%～15%)を乗じて得た額を支給<br>(例) 部長、次長 15%<br>次長、参事 12%<br>課長 10%  | 同じ           |  |
| 当直手当  | ・平日の宿日直勤務を命じた職員に支給 1回2,000円<br>・週休日及び休日等の宿日直勤務を命じた職員に支給 3,600円  | 異なる          | ・庁舎、設備保全 4,200円<br>・医療当直 5,900～20,000円 |

|                |   |     |  |
|----------------|---|-----|--|
| 管理職員特別<br>勤務手当 | 管理職手当支給対象職員が臨時又は緊急の必要等により<br>週休日等に勤務した場合に支給<br>・1時間以上2時間未満の場合 2,000円～ 4,000円<br>・2時間以上6時間以下の場合 4,000円～ 8,000円<br>・6時間超の場合 6,000円～ 12,000円 | 同 じ |  |
| 休 日 給          | 休日等において正規の勤務時間中に勤務した職員に支給<br>1時間当たりの給与額 × 1.35 × 勤務時間   | 同 じ |  |

## (2) 工業用水道事業

### 職員給与費の状況

#### ア 決算

#### イ 予算 (工業用水道事業会計予算H17.11.1～H18.3.31)

| 区分   | 職員数<br>A | 給 与 費   |       |         |         | 一人当たり給与費<br>B / A |
|------|----------|---------|-------|---------|---------|-------------------|
|      |          | 給 料     | 職員手当  | 期末・奨励手当 | 計 B     |                   |
| 17年度 | 1人       | 1,712千円 | 494千円 | 891千円   | 3,097千円 | 3,097千円           |

- (注) 1 職員手当には退職手当を含まない。  
2 給与費は当初予算に計上された額である。

#### ウ 特記事項

平成17年11月1日に旧高岡市と旧福岡町が合併し、新高岡市となりましたので前年度実績等の数値はありません。

### 職員の基本給、平均月収額及び平均年齢の状況 (平成17年11月1日現在)

| 区 分  | 平均年齢   | 基本給       | 平均月収額     |
|------|--------|-----------|-----------|
| 高岡市  | 39.0 歳 | 367,720 円 | 619,061 円 |
| 団体平均 | 44.3 歳 | 380,722 円 | 591,719 円 |

(注) 平均月収額には、期末・奨励手当等を含む。

### 職員の手当の状況

#### ア 期末手当・奨励手当

| 高岡市(水道事業)           |          | 高岡市(一般行政職・団体平均等)    |          |
|---------------------|----------|---------------------|----------|
| (平成17年度支給割合)        |          | (平成17年度支給割合)        |          |
| 期末手当                | 奨励手当     | 期末手当                | 勤勉手当     |
| 3.00 月分             | 1.40 月分  | 3.00 月分             | 1.40 月分  |
| (1.6) 月分            | (0.7) 月分 | (1.6) 月分            | (0.7) 月分 |
| (加算措置の状況)           |          | (加算措置の状況)           |          |
| 職制上の段階、職務の級等による加算措置 |          | 職制上の段階、職務の級等による加算措置 |          |
| ・役職加算 5%～15%        |          | ・役職加算 5%～15%        |          |

(注) ( )内は、再任用職員に係る支給割合である。

イ 退職手当（平成17年11月1日現在）

| 高岡市(水道事業) |                       |          | 高岡市(一般行政職・団体平均等) |                       |          |
|-----------|-----------------------|----------|------------------|-----------------------|----------|
| (支給率)     | 自己都合                  | 勤奨・定年    | (支給率)            | 自己都合                  | 勤奨・定年    |
| 勤続20年     | 21.00 月分              | 27.30 月分 | 勤続20年            | 21.00 月分              | 27.30 月分 |
| 勤続25年     | 33.75 月分              | 42.12 月分 | 勤続25年            | 33.75 月分              | 42.12 月分 |
| 勤続35年     | 47.50 月分              | 59.28 月分 | 勤続35年            | 47.50 月分              | 59.28 月分 |
| 最高限度額     | 59.28 月分              | 59.28 月分 | 最高限度額            | 59.28 月分              | 59.28 月分 |
| その他の加算措置  | 定年前早期退職特例措置<br>2%～20% |          | その他の加算措置         | 定年前早期退職特例措置<br>2%～20% |          |

ウ 特殊勤務手当（平成17年11月1日現在）

| 手当の種類(手当数) |           | 2種類                           |                                  |
|------------|-----------|-------------------------------|----------------------------------|
| 手当の名称      | 主な支給対象職員  | 主な支給対象業務                      | 左記職員に対する支給単価                     |
| 現場特殊作業手当   | 施設維持課     | 異常天候、水中、高所・低所等で危険が生ずるおそれのある作業 | 1時間あたりの給与額×1.25<br>×支給率(0.2～0.5) |
| 緊急出動手当     | 営業課、施設維持課 | 勤務時間外の緊急事故処理のための緊急出勤          | 1回2,300円                         |

エ 時間外勤務手当

\_\_\_\_\_

オ その他の手当（平成17年11月1日現在）

| 手当名  | 内容及び支給単価  | 一般行政職の制度との異同 | 一般行政職の制度と異なる内容           |
|------|---|--------------|--------------------------|
| 扶養手当 | (1)配偶者 月額13,500円<br>(2)配偶者以外<br>配偶者以外の扶養親族のうち2人各々 月額6,000円<br>配偶者のない場合はそのうち1人 月額11,000円<br>その他の扶養親族1人につき 月額5,400円<br>扶養親族のうち16歳の年度初めから22歳の年度末までの子については、1人につき月額5,000円を加算 | 同じ           |                          |
| 住居手当 | (1)借家等<br>月額12,000円を超える家賃を支払っている職員に対し、負担している家賃の額に応じて最高27,000円まで支給<br>(2)持ち家(世帯主)<br>1,000円(ただし、新築・購入の場合、5年間は2,500円)   | 同じ           |                          |
| 通勤手当 | (1)交通機関利用職員<br>6ヶ月定期券等の価格による一括支給(全額支給限度額月額55,000円)  | 異なる          | 交通用具利用者<br>3,900～24,500円 |

|            |  |     |  |
|------------|--|-----|--|
|            | (2) 交通用具利用者<br>自動車 通勤距離区分に応じ5,000円～24,500円   |     |  |
| 管理職手当      | 管理又は監督の地位にある職員に給料に一定割合(6%～15%)を乗じて得た額を支給<br>(例) 部長、次長 15%<br>次長、参事 12%<br>課長 10%   | 同じ  |  |
| 当直手当       | ・平日の宿日直勤務を命じた職員に支給 1回2,000円<br>・週休日及び休日等の宿日直勤務を命じた職員に支給 3,600円   | 異なる | ・庁舎、設備保全 4,200円<br>・医療当直 5,900～20,000円 |
| 管理職員特別勤務手当 | 管理職手当支給対象職員が臨時又は緊急の必要等により週休日等に勤務した場合に支給<br>・1時間以上2時間未満の場合 2,000円～4,000円<br>・2時間以上6時間以下の場合 4,000円～8,000円<br>・6時間超の場合 6,000円～12,000円 | 同じ  |  |
| 休日給        | 休日等において正規の勤務時間中に勤務した職員に支給<br>1時間当たりの給与額×1.35×勤務時間  | 同じ  |  |

### (3) 簡易水道事業

#### 職員給与費の状況

##### ア 決算

##### イ 予算 (簡易水道事業会計予算H17.11.1～H18.3.31)

| 区分   | 職員数<br>A | 給与      |       |         |         | 一人当たり給与費<br>B / A |
|------|----------|---------|-------|---------|---------|-------------------|
|      |          | 給料      | 職員手当  | 期末・奨励手当 | 計<br>B  |                   |
| 17年度 | 2人       | 2,508千円 | 870千円 | 1,240千円 | 4,618千円 | 2,309千円           |

- (注) 1 職員手当には退職手当を含まない。  
2 給与費は当初予算に計上された額である。

##### ウ 特記事項

平成17年11月1日に旧高岡市と旧福岡町が合併し、新高岡市となりましたので前年度実績等の数値はありません。

#### 職員の基本給、平均月収額及び平均年齢の状況(平成17年11月1日現在)

| 区分   | 平均年齢   | 基本給       | 平均月収額     |
|------|--------|-----------|-----------|
| 高岡市  | 33.0 歳 | 263,520 円 | 461,725 円 |
| 団体平均 | 44.1 歳 | 375,763 円 | 577,861 円 |

(注) 平均月収額には、期末・奨励手当等を含む。

## 職員の手当の状況

### ア 期末手当・奨励手当

| 高岡市(水道事業)           |          | 高岡市(一般行政職・団体平均等)    |          |
|---------------------|----------|---------------------|----------|
| (平成17年度支給割合)        |          | (平成17年度支給割合)        |          |
| 期末手当                | 奨励手当     | 期末手当                | 勤勉手当     |
| 3.00 月分             | 1.40 月分  | 3.00 月分             | 1.40 月分  |
| (1.6) 月分            | (0.7) 月分 | (1.6) 月分            | (0.7) 月分 |
| (加算措置の状況)           |          | (加算措置の状況)           |          |
| 職制上の段階、職務の級等による加算措置 |          | 職制上の段階、職務の級等による加算措置 |          |
| ・役職加算 5%～15%        |          | ・役職加算 5%～15%        |          |

(注) ( )内は、再任用職員に係る支給割合である。

### イ 退職手当(平成17年11月1日現在)

| 高岡市(水道事業) |                       |          | 高岡市(一般行政職・団体平均等) |                       |          |
|-----------|-----------------------|----------|------------------|-----------------------|----------|
| (支給率)     | 自己都合                  | 勤奨・定年    | (支給率)            | 自己都合                  | 勤奨・定年    |
| 勤続20年     | 21.00 月分              | 27.30 月分 | 勤続20年            | 21.00 月分              | 27.30 月分 |
| 勤続25年     | 33.75 月分              | 42.12 月分 | 勤続25年            | 33.75 月分              | 42.12 月分 |
| 勤続35年     | 47.50 月分              | 59.28 月分 | 勤続35年            | 47.50 月分              | 59.28 月分 |
| 最高限度額     | 59.28 月分              | 59.28 月分 | 最高限度額            | 59.28 月分              | 59.28 月分 |
| その他の加算措置  | 定年前早期退職特例措置<br>2%～20% |          | その他の加算措置         | 定年前早期退職特例措置<br>2%～20% |          |

### ウ 特殊勤務手当(平成17年11月1日現在)

| 手当の種類(手当数) |           | 2種類                           |                                  |
|------------|-----------|-------------------------------|----------------------------------|
| 手当の名称      | 主な支給対象職員  | 主な支給対象業務                      | 左記職員に対する支給単価                     |
| 現場特殊作業手当   | 施設維持課     | 異常天候、水中、高所・低所等で危険が生ずるおそれのある作業 | 1時間あたりの給与額×1.25<br>×支給率(0.2～0.5) |
| 緊急出動手当     | 営業課、施設維持課 | 勤務時間外の緊急事故処理のための緊急出動          | 1回2,300円                         |

### エ 時間外勤務手当

### オ その他の手当(平成17年11月1日現在)

| 手当名  | 内容及び支給単価  | 一般行政職の制度との異同 | 一般行政職の制度と異なる内容 |
|------|---|--------------|----------------|
| 扶養手当 | (1)配偶者 月額13,500円<br>(2)配偶者以外<br>配偶者以外の扶養親族のうち2人各々 月額6,000円<br>配偶者のない場合はそのうち1人 月額11,000円 | 同じ           |                |

|            |  |     |  |
|------------|--|-----|--|
|            | その他の扶養親族1人につき 月額5,400円<br>扶養親族のうち16歳の年度初めから22歳の年度末までの子については、1人につき月額5,000円を加算   |     |  |
| 住居手当       | (1)借家等<br>月額12,000円を超える家賃を支払っている職員に対し、負担している家賃の額に応じて最高27,000円まで支給<br>(2)持ち家(世帯主)<br>1,000円(ただし、新築・購入の場合、5年間は2,500円)                | 同じ  |  |
| 通勤手当       | (1)交通機関利用職員<br>6ヶ月定期券等の価格による一括支給(全額支給限度額月額55,000円)<br>(2)交通用具利用者<br>自動車 通勤距離区分に応じ5,000円～24,500円                                    | 異なる | 交通用具利用者<br>3,900～24,500円               |
| 管理職手当      | 管理又は監督の地位にある職員に給料に一定割合(6%～15%)を乗じて得た額を支給<br>(例) 部長、次長 15%<br>次長、参事 12%<br>課長 10%   | 同じ  |  |
| 当直手当       | ・平日の宿日直勤務を命じた職員に支給 1回2,000円<br>・週休日及び休日等の宿日直勤務を命じた職員に支給 3,600円   | 異なる | ・庁舎、設備保全 4,200円<br>・医療当直 5,900～20,000円 |
| 管理職員特別勤務手当 | 管理職手当支給対象職員が臨時又は緊急の必要等により週休日等に勤務した場合に支給<br>・1時間以上2時間未満の場合 2,000円～4,000円<br>・2時間以上6時間以下の場合 4,000円～8,000円<br>・6時間超の場合 6,000円～12,000円 | 同じ  |  |
| 休日給        | 休日等において正規の勤務時間中に勤務した職員に支給<br>1時間当たりの給与額×1.35×勤務時間  | 同じ  |  |