

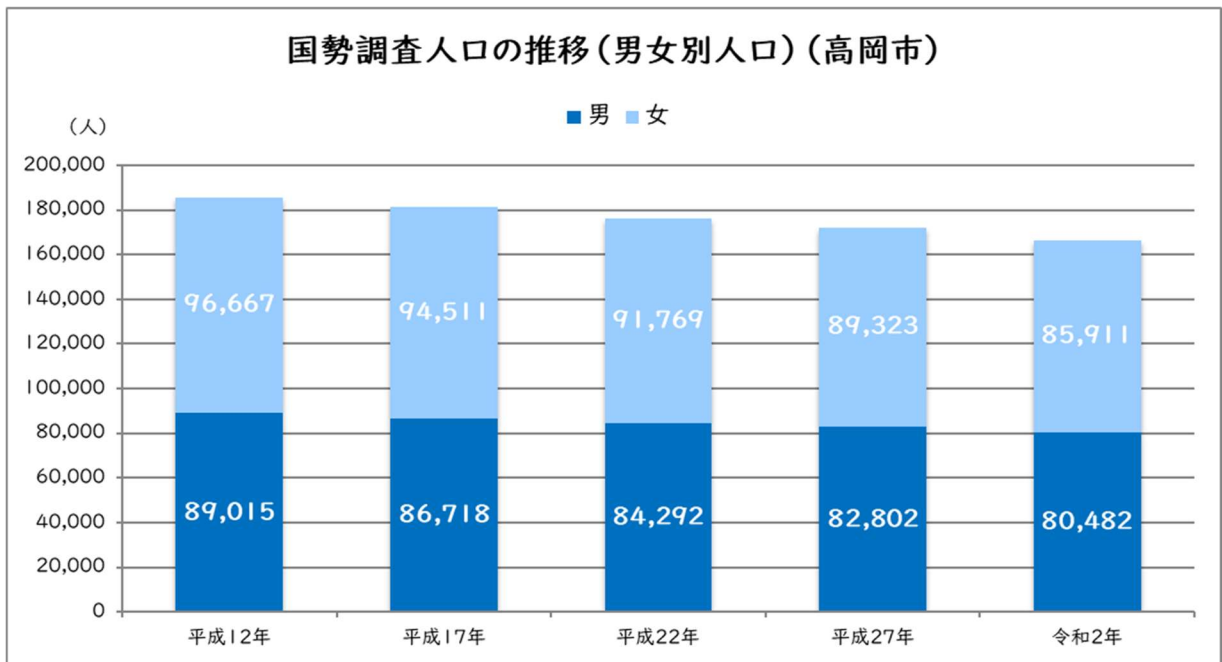
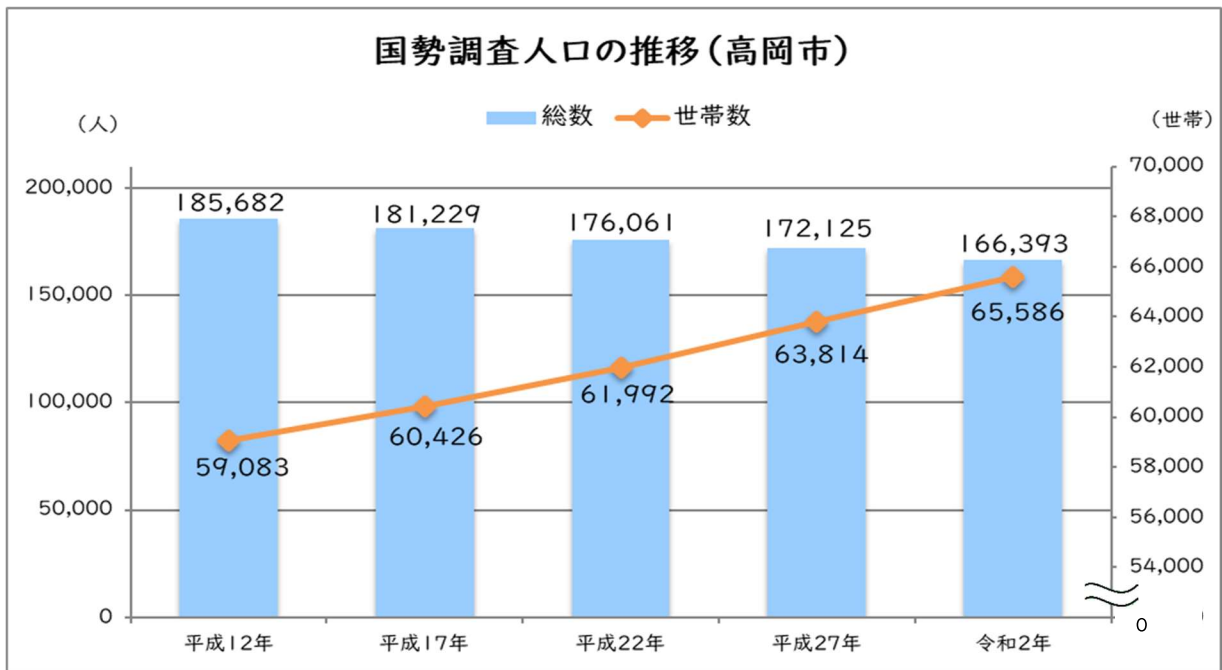
# 3 国勢調査

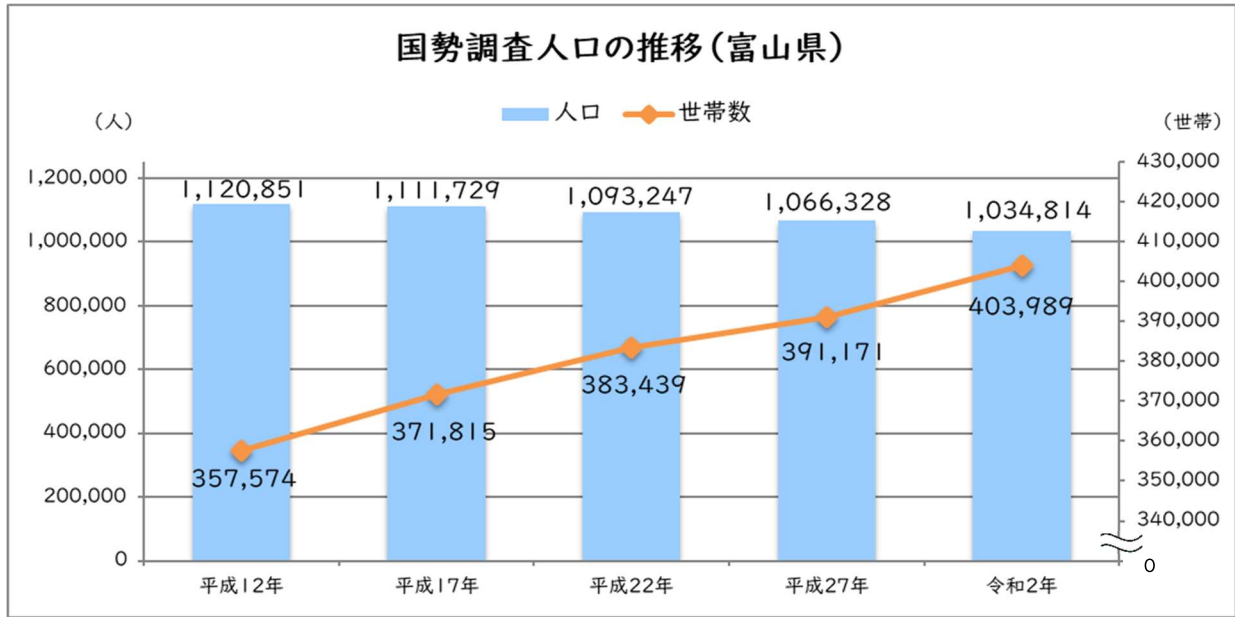
1 国勢調査人口の推移

各年10月1日現在(単位:人、世帯)

年次	高岡市				富山県		全国
	人口			世帯数	人口	世帯数	人口
	総数	男	女				
平成12年	185,682	89,015	96,667	59,083	1,120,851	357,574	126,925,843
平成17年	181,229	86,718	94,511	60,426	1,111,729	371,815	127,767,994
平成22年	176,061	84,292	91,769	61,992	1,093,247	383,439	128,057,352
平成27年	172,125	82,802	89,323	63,814	1,066,328	391,171	127,094,745
令和2年	166,393	80,482	85,911	65,586	1,034,814	403,989	126,146,099

注 平成12、17年は旧高岡市、旧福岡町の数値を合計  
資料 総務省統計局「国勢調査」





## 2 人口集中地区の人口及び面積

各年 10月1日現在

	人口(人)		面積(km <sup>2</sup> )	
	平成27年	令和2年	平成27年	令和2年
実数				
高岡市	86,544	83,714	23.55	24.70
I	77,757	76,460	20.51	21.48
II	8,787	7,254	3.04	3.22
富山県	402,927	414,349	103.98	111.63
全国	86,868,176	88,285,927	12,786.32	13,250.40
指数				
高岡市	100.0	96.7	100.0	104.9
I	100.0	98.3	100.0	104.7
II	100.0	82.6	100.0	105.9
富山県	100.0	102.8	100.0	107.4
全国	100.0	101.6	100.0	103.6

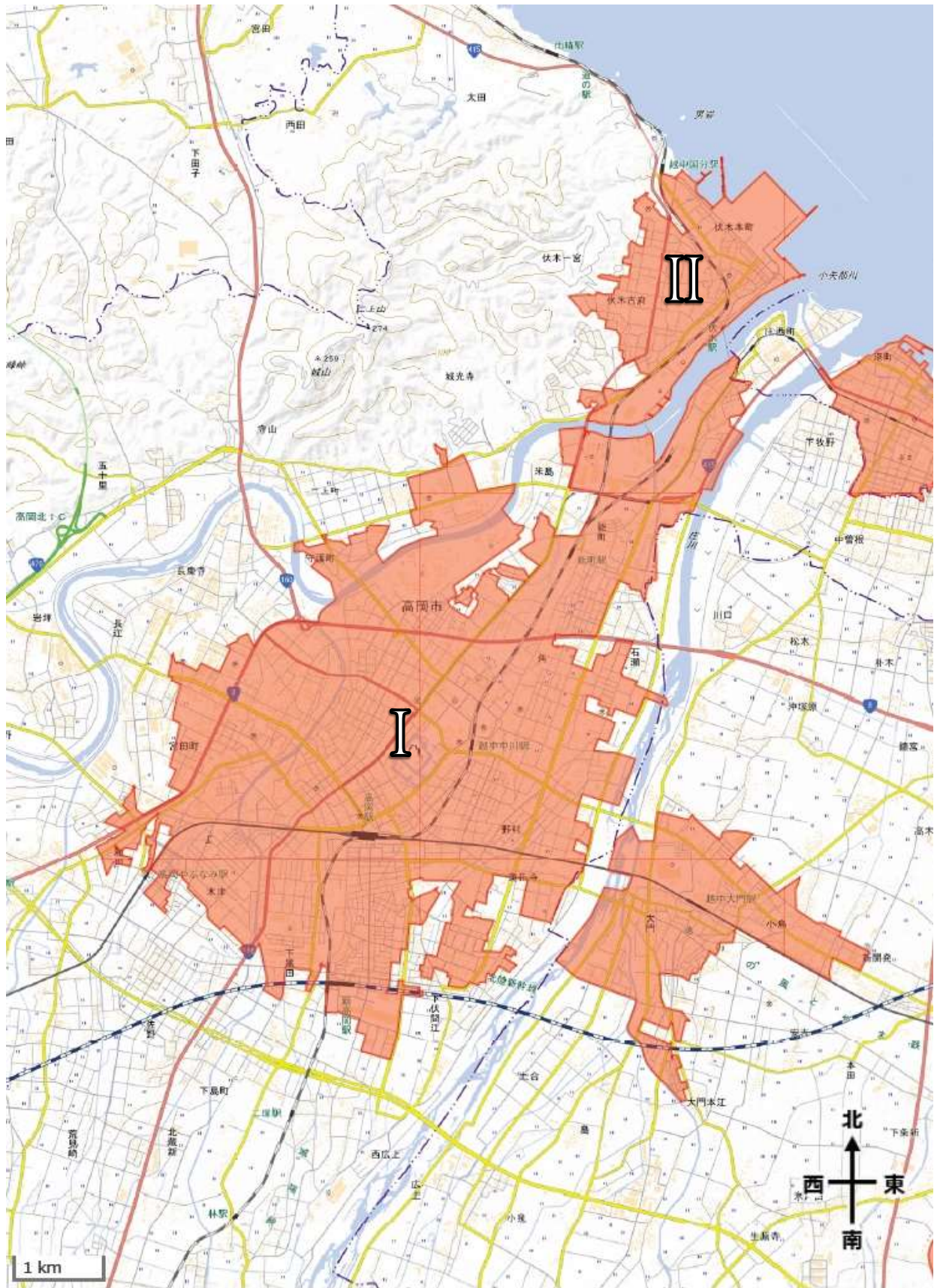
「人口集中地区」とは：国勢調査基本単位区等を基礎単位とし、原則として人口密度が1km<sup>2</sup>当たり4,000人以上の基本単位区等が市区町村の境域内で互いに隣接して、それらの隣接した地域の人口が国勢調査時に5,000人以上を有する地域

注 「I」及び「II」の範囲は、「3 人口集中地区図(令和2年)」を参照

指数は平成27年=100とする。

資料 総務省統計局「国勢調査」

3 人口集中地区図(令和2年)



資料 総務省統計局「国勢調査」  
国土地理院ウェブサイト (<https://maps.gsi.go.jp/>) を加工して作成

## 4 年齢別人口の推移

各年10月1日現在(単位:人)

年次	高岡市				
	総数	年少人口 (0~14歳)	生産年齢人口 (15~64歳)	老年人口 (65歳以上)	年齢不詳
平成22年	176,061	21,773	105,985	47,565	738
平成27年	172,125	19,223	94,740	53,973	4,189
令和2年	166,393	16,902	86,993	54,956	7,542

年次	富山県				
	総数	年少人口 (0~14歳)	生産年齢人口 (15~64歳)	老年人口 (65歳以上)	年齢不詳
平成22年	1,093,247	141,936	662,072	285,102	4,137
平成27年	1,066,328	128,848	605,545	322,899	9,036
令和2年	1,034,814	115,177	568,052	333,008	18,577

年次	全国				
	総数	年少人口 (0~14歳)	生産年齢人口 (15~64歳)	老年人口 (65歳以上)	年齢不詳
平成22年	128,057,352	16,803,444	81,031,800	29,245,685	976,423
平成27年	127,094,745	15,886,810	76,288,736	33,465,441	1,453,758
令和2年	126,146,099	14,955,692	72,922,764	35,335,805	2,931,838

資料 総務省統計局「国勢調査」

## 5 世帯の種類別世帯数及び世帯人員

各年10月1日現在

年次	総数		一般世帯					一世帯あたり人員 (人)
	世帯数 (世帯)	世帯人員 (人)	世帯数 (世帯)	世帯人員 (人)	うち間借り・ 下宿などの 単身者	うち会社など の独身寮の 単身者		
平成27年	63,814	172,125	63,701	168,704	277	514	2.65	
令和2年	65,586	166,393	65,463	162,503	464	551	2.48	

年次	施設等の世帯							
	世帯数 (世帯)	世帯人員 (人)	寮・寄宿舎の 学生・生徒	病院・療養 所の入院者	社会施設 の入所者	自衛隊営舎 内居住者	矯正施設 の入所者	その他
平成27年	113	3,421	59	1,034	2,311	-	6	11
令和2年	123	3,890	26	1,356	2,496	-	6	6

資料 総務省統計局「国勢調査」

## 6 常住地による産業別、年齢別 15 歳以上就業者数

令和 2 年 10 月 1 日現在(単位:人)(1/4)

男女年齢 (5歳階級)	総数	A		B	C	D	E
		農業、林業		漁業	鉱業、採石業、 砂利採取業	建設業	製造業
		うち農業					
総数	84,258	1,576	1,526	85	25	6,284	20,460
15~19歳	796	3	3	1	-	58	180
20~24歳	4,486	28	26	8	1	300	1,187
25~29歳	5,815	35	31	6	-	356	1,620
30~34歳	6,122	39	35	3	1	346	1,744
35~39歳	7,240	62	58	14	1	452	1,913
40~44歳	8,836	62	59	8	2	746	2,374
45~49歳	11,320	75	68	14	6	1,042	3,060
50~54歳	9,295	66	61	4	3	713	2,534
55~59歳	8,407	67	60	9	4	544	2,104
60~64歳	7,158	144	137	3	2	549	1,498
65~69歳	5,982	280	279	3	2	485	958
70~74歳	5,402	350	345	9	2	493	818
75~79歳	2,143	200	199	2	-	150	304
80~84歳	848	116	116	1	1	34	116
85歳以上	408	49	49	-	-	16	50

(2/4)

男女年齢 (5歳階級)	F	G	H	I	J	K	L
	電気・ガス・ 熱供給・水道業	情報通信業	運輸業、 郵便業	卸売業、 小売業	金融業、 保険業	不動産業、 物品賃貸業	学術研究、 専門・技術 サービス業
総数	525	1,225	4,116	14,078	1,805	1,008	2,008
15~19歳	8	5	18	166	1	5	4
20~24歳	32	100	150	790	110	37	72
25~29歳	58	133	197	872	179	54	141
30~34歳	52	120	241	949	185	43	144
35~39歳	52	147	310	1,134	171	82	186
40~44歳	57	150	443	1,461	155	94	212
45~49歳	65	149	658	1,912	269	113	313
50~54歳	71	172	567	1,484	261	85	212
55~59歳	59	132	492	1,394	205	93	186
60~64歳	50	80	445	1,236	151	97	187
65~69歳	11	26	329	1,106	67	113	154
70~74歳	7	11	208	943	33	98	129
75~79歳	2	-	47	393	10	56	46
80~84歳	-	-	8	158	7	23	14
85歳以上	1	-	3	80	1	15	8

(3/4)

男女年齢 (5歳階級)	M	N	O	P	Q	R
	宿泊業、 飲食サービス業	生活関連サービ ス業、娯楽業	教育、 学習支援業	医療、福祉	複合 サービス事業	サービス業 (他に分類され ないもの)
総数	3,705	2,815	3,592	10,960	634	4,710
15~19歳	181	28	18	20	10	19
20~24歳	298	177	183	553	38	183
25~29歳	189	164	322	861	49	234
30~34歳	200	190	313	864	54	270
35~39歳	279	245	295	1,117	46	337
40~44歳	367	269	357	1,222	55	407
45~49歳	469	277	399	1,365	99	521
50~54歳	342	267	417	1,199	78	416
55~59歳	284	222	520	1,205	99	401
60~64歳	292	200	376	978	60	529
65~69歳	328	247	219	759	30	554
70~74歳	319	293	116	601	14	561
75~79歳	119	145	36	152	1	206
80~84歳	28	67	15	41	1	53
85歳以上	10	24	6	23	-	19

(4/4)

男女年齢 (5歳階級)	S	T
	公務 (他に分類されるも のを除く)	分類不能 の産業
総数	1,992	2,655
15~19歳	8	63
20~24歳	117	122
25~29歳	236	109
30~34歳	249	115
35~39歳	250	147
40~44歳	206	189
45~49歳	225	289
50~54歳	211	193
55~59歳	237	150
60~64歳	153	128
65~69歳	63	248
70~74歳	24	373
75~79歳	8	266
80~84歳	4	161
85歳以上	1	102

資料 総務省統計局「国勢調査」

## 7 一般世帯の世帯人員別世帯数及び世帯人員

各年10月1日現在(単位:世帯、人)

年次	一般世帯数					
	総数	1人世帯	2人世帯	3人世帯	4人世帯	5人世帯
平成27年	63,701	16,755	17,716	12,423	9,480	4,068
令和2年	65,463	19,609	18,627	12,450	8,928	3,466

年次	一般世帯数(つづき)					世帯人員	1世帯あたり 人員
	6人世帯	7人世帯	8人世帯	9人世帯	10人以上世帯		
平成27年	2,170	812	223	45	9	168,704	2.65
令和2年	1,658	542	148	28	7	162,503	2.48

資料 総務省統計局「国勢調査」

## 8 施設等の世帯の世帯人員別世帯数及び世帯人員

各年10月1日現在(単位:人)

世帯の種類	施設等の世帯数					世帯人員
	計	世帯人員が 1~4人	世帯人員が 5~29人	世帯人員が 30~49人	世帯人員が 50人以上	
平成27年						
総数	113	25	46	13	29	3,421
寮・寄宿舎の学生・生徒	7	4	2	1	-	59
病院・療養所の入院者	19	3	5	1	10	1,034
社会施設の入所者	75	7	38	11	19	2,311
自衛隊営舎内居住者	-	-	-	-	-	-
矯正施設の入所者	1	-	1	-	-	6
その他	11	11	-	-	-	11
令和2年						
総数	123	17	60	16	30	3,890
寮・寄宿舎の学生・生徒	4	2	2	-	-	26
病院・療養所の入院者	21	3	4	1	13	1,356
社会施設の入所者	92	7	53	15	17	2,496
自衛隊営舎内居住者	-	-	-	-	-	-
矯正施設の入所者	1	-	1	-	-	6
その他	5	5	-	-	-	6

資料 総務省統計局「国勢調査」

## 9 常住地、従業地、産業(大分類)別15歳以上就業者数

令和2年10月1日現在(単位:人)

	常住地による就業者数							従業地による就業者数		
	総数	市内で従業		他市町村で従業(注)			従業地 「不詳」	総数	うち県内 他市町村 に常住	うち他県 に常住
		自宅	自宅外		県内	県外				
総数	84,258	7,505	46,898	27,298	25,317	1,441	2,557	83,277	24,549	1,228
第一次産業	1,661	898	543	219	207	8	1	1,584	124	14
A 農業、林業	1,576	885	528	162	152	7	1	1,544	122	5
うち農業	1,526	879	509	137	128	6	1	1,501	104	5
B 漁業	85	13	15	57	55	1	-	40	2	9
第二次産業	26,769	1,794	14,399	10,045	9,562	293	531	25,319	8,057	348
C 鉱業、採石業、 砂利採取業	25	-	14	9	8	1	2	27	11	-
D 建設業	6,284	865	3,371	1,890	1,700	139	158	6,433	1,867	121
E 製造業	20,460	929	11,014	8,146	7,854	153	371	18,859	6,179	227
第三次産業	53,173	4,370	31,154	16,708	15,312	1,112	941	53,805	16,203	853
F 電気・ガス・ 熱供給・水道業	525	5	202	316	293	22	2	390	169	11
G 情報通信業	1,225	139	367	707	609	91	12	920	353	42
H 運輸業、郵便業	4,116	99	1,755	2,152	1,959	141	110	3,423	1,313	94
I 卸売業、小売業	14,078	1,356	8,570	3,875	3,502	301	277	14,741	4,190	276
J 金融業、保険業	1,805	76	995	717	655	56	17	1,976	820	62
K 不動産業、 物品賃貸業	1,008	176	572	235	210	20	25	1,083	285	20
L 学術研究、専門・ 技術サービス業	2,008	358	1,038	600	524	67	12	2,141	698	26
M 宿泊業、 飲食サービス業	3,705	292	2,492	802	728	62	119	3,831	875	41
N 生活関連サービス 業、娯楽業	2,815	641	1,444	648	587	50	82	2,931	726	27
O 教育、学習支援業	3,592	195	2,113	1,271	1,199	63	13	3,671	1,304	37
P 医療、福祉	10,960	487	7,378	2,943	2,811	76	152	11,618	3,439	106
Q 複合サービス事業	634	12	340	273	256	12	9	486	113	7
R サービス業(他に 分類されないもの)	4,710	510	2,661	1,430	1,312	82	109	4,672	1,307	49
S 公務(他に分類され るものを除く)	1,992	24	1,227	739	667	69	2	1,922	611	55
T 分類不能の産業	2,655	443	802	326	236	28	1,084	2,569	165	13

注 従業市区町村「不詳・外国」を含む。

資料 総務省統計局「国勢調査」

10 県内市町村間の常住地、従業地別 15 歳以上就業者数

(1) 常住地による従業地別 15 歳以上就業者数(上位 5 市町村)

常住地	就業者数 (注1)	自宅で 従業	自宅外の 自市町村で 従業	他市町村で従業(流出)(注2)					
				県内総数	県内1位		県内2位		
富山市	210,596	16,820	164,977	23,842	21,229	射水市	5,638	高岡市	3,415
高岡市	84,258	7,505	46,898	27,298	25,317	射水市	9,124	富山市	6,819
魚津市	19,553	1,954	8,852	8,379	8,136	黒部市	3,095	富山市	2,003
氷見市	21,979	2,123	10,619	8,771	8,246	高岡市	5,437	射水市	1,295
滑川市	17,329	1,366	6,238	9,366	9,157	富山市	4,756	魚津市	1,733
黒部市	20,484	1,805	11,923	6,552	6,387	魚津市	2,443	入善町	1,482
砺波市	25,464	2,300	10,808	12,196	11,591	高岡市	3,623	南砺市	3,472
小矢部市	15,124	1,680	6,885	6,453	5,565	高岡市	2,039	砺波市	1,364
南砺市	25,494	3,413	14,148	7,800	7,049	砺波市	3,060	高岡市	1,435
射水市	46,499	3,590	21,003	21,320	20,595	富山市	10,143	高岡市	8,263
舟橋村	1,745	129	182	1,432	1,417	富山市	915	立山町	143
上市町	9,845	906	3,080	5,814	5,722	富山市	3,372	滑川市	935
立山町	13,093	1,357	3,796	7,789	7,626	富山市	5,817	上市町	724
入善町	12,109	1,186	5,231	5,608	5,463	黒部市	2,943	魚津市	863
朝日町	5,389	627	2,058	2,690	2,607	入善町	997	黒部市	980

注1 従業市区町村「不詳・外国」及び従業地「不詳」を含む。

注2 従業市区町村「不詳・外国」を含む。

資料 総務省統計局「国勢調査」

(2) 従業地による常住地別 15 歳以上就業者数(上位 5 市町村)

従業地	就業者数 (注)	自市町村に常住		他市町村に常住(流入)					
		自宅で 従業	自宅外の 自市町村で 従業	県内総数	県内1位		県内2位		
富山市	229,935	16,820	164,977	42,617	40,081	射水市	10,143	高岡市	6,819
高岡市	83,277	7,505	46,898	25,777	24,549	射水市	8,263	氷見市	5,437
魚津市	19,040	1,954	8,852	7,734	7,562	黒部市	2,443	滑川市	1,733
氷見市	16,456	2,123	10,619	3,066	2,744	高岡市	1,970	射水市	398
滑川市	15,899	1,366	6,238	7,838	7,792	富山市	3,056	魚津市	1,939
黒部市	23,494	1,805	11,923	9,500	9,321	魚津市	3,095	入善町	2,943
砺波市	23,581	2,300	10,808	10,249	9,836	高岡市	3,442	南砺市	3,060
小矢部市	15,585	1,680	6,885	6,856	6,059	高岡市	2,341	砺波市	1,651
南砺市	25,065	3,413	14,148	7,311	6,719	砺波市	3,472	高岡市	1,286
射水市	43,835	3,590	21,003	18,443	18,057	高岡市	9,124	富山市	5,638
舟橋村	990	129	182	675	672	富山市	308	上市町	129
上市町	8,033	906	3,080	3,973	3,944	富山市	1,716	滑川市	880
立山町	9,582	1,357	3,796	4,185	4,129	富山市	2,757	上市町	568
入善町	10,054	1,186	5,231	3,492	3,373	黒部市	1,482	朝日町	997
朝日町	4,038	627	2,058	1,331	1,269	入善町	752	黒部市	326

注 従業市区町村「不詳・外国」及び従業地「不詳」で、高岡市に常住している者を含む。

資料 総務省統計局「国勢調査」

(つづき)

令和2年10月1日現在(単位:人)

## 他市町村で従業(流出)(注2)

県内3位		県内4位		県内5位		その他	県外
滑川市	3,056	立山町	2,757	上市町	1,716	4,647	2,049
砺波市	3,442	小矢部市	2,341	氷見市	1,970	1,621	1,441
滑川市	1,939	入善町	474	上市町	250	375	111
富山市	846	小矢部市	275	砺波市	232	161	343
黒部市	950	上市町	880	立山町	329	509	111
富山市	1,152	滑川市	740	朝日町	326	244	103
富山市	1,822	小矢部市	1,651	射水市	869	154	541
南砺市	1,046	富山市	697	射水市	313	106	830
小矢部市	1,291	富山市	909	射水市	278	76	691
砺波市	774	氷見市	398	南砺市	311	706	512
上市町	121	滑川市	105	射水市	44	89	13
立山町	568	魚津市	337	黒部市	143	367	63
滑川市	434	魚津市	160	舟橋村	126	365	70
朝日町	752	富山市	571	滑川市	242	92	84
魚津市	280	富山市	259	滑川市	62	29	75

(つづき)

令和2年10月1日現在(単位:人)

## 他市町村に常住(流入)

県内3位		県内4位		県内5位		その他	県外
立山町	5,817	滑川市	4,756	上市町	3,372	9,174	2,536
砺波市	3,623	富山市	3,415	小矢部市	2,039	1,772	1,228
富山市	1,506	入善町	863	上市町	337	680	172
富山市	155	砺波市	84	小矢部市	80	57	322
上市町	935	黒部市	740	立山町	434	688	46
朝日町	980	富山市	954	滑川市	950	399	179
小矢部市	1,364	富山市	861	射水市	774	335	413
南砺市	1,291	射水市	281	氷見市	275	220	797
小矢部市	1,046	富山市	428	射水市	311	176	592
氷見市	1,295	砺波市	869	小矢部市	313	818	386
立山町	126	滑川市	64	魚津市	21	24	3
立山町	724	魚津市	250	舟橋村	121	253	29
滑川市	329	舟橋村	143	魚津市	110	222	56
魚津市	474	富山市	177	滑川市	152	91	119
魚津市	82	富山市	62	滑川市	28	19	62

## 11 常住人口、昼間人口、15歳以上就業者及び通学者数

## (1) 年齢別

男女年齢 (5歳階級)	常住地による人口						総数 (注2)	自宅で 従業
	総数 (夜間人口) (注1)	従業も 通学も していない	自宅で 従業	自宅外の 自市町村で 従業・通学	県内 他市町村で 従業・通学	他県で 従業・通学		
総数	166,393	54,831	7,505	60,067	27,259	2,034	84,258	7,505
15歳未満	16,902	7,058	-	9,406	95	2	-	-
15~19歳	6,412	182	13	3,932	1,724	316	796	13
20~24歳	5,973	445	99	2,890	1,829	432	4,486	99
25~29歳	6,572	616	153	3,355	2,074	127	5,815	153
30~34歳	7,125	861	230	3,384	2,244	134	6,122	230
35~39歳	8,254	888	313	4,149	2,492	125	7,240	313
40~44歳	9,967	987	440	5,023	2,970	171	8,836	440
45~49歳	12,643	1,153	637	6,288	3,836	188	11,320	637
50~54歳	10,596	1,171	562	5,141	3,151	174	9,295	562
55~59歳	9,829	1,309	613	4,685	2,720	169	8,407	613
60~64歳	9,622	2,370	739	4,131	1,937	110	7,158	739
65~69歳	11,392	5,182	1,005	3,446	1,168	47	5,982	1,005
70~74歳	14,782	8,885	1,289	2,898	808	31	5,402	1,289
75~79歳	10,897	8,076	775	960	171	3	2,143	775
80~84歳	7,926	6,531	434	269	28	2	848	434
85歳以上	9,959	9,117	203	110	12	3	408	203
年齢不詳	7,542	-	-	-	-	-	-	-
(再掲)								
65歳以上	54,956	37,791	3,706	7,683	2,187	86	14,783	3,706
75歳以上	28,782	23,724	1,412	1,339	211	8	3,399	1,412

注1 労働力状態「不詳」を含む。

注2 従業市区町村「不詳・外国」及び従業地「不詳」を含む。

注3 従業・通学市区町村「不詳・外国」及び従業地・通学地「不詳」で、高岡市に常住している者を含む。

注4 従業市区町村「不詳・外国」及び従業地「不詳」で、高岡市に常住している者を含む。

資料 総務省統計局「国勢調査」

(つづき)

令和2年10月1日現在(単位:人)

常住地による就業者数			従業地・通学地による人口			従業地による就業者数		
自宅外の 自市町村 で従業	県内 他市町村 で従業	他県で 従業	総数 (昼間人口) (注1、3)	うち 県内 他市町村 に常住	うち 他県に 常住	総数 (注4)	うち 県内 他市町村 に常住	うち 他県に 常住
46,898	25,317	1,441	165,976	27,568	1,308	83,277	24,549	1,228
-	-	-	16,887	82	-	-	-	-
471	244	37	7,356	2,939	45	733	211	7
2,633	1,489	129	5,469	1,647	110	4,422	1,484	70
3,339	2,061	120	6,418	1,956	91	5,671	1,947	90
3,375	2,242	133	6,871	2,017	107	5,860	2,007	106
4,146	2,489	124	8,268	2,508	123	7,252	2,502	123
5,017	2,970	171	9,996	3,009	161	8,859	3,003	161
6,286	3,833	188	12,389	3,589	181	11,063	3,583	181
5,141	3,149	174	10,402	2,969	162	9,097	2,963	162
4,683	2,719	169	9,556	2,474	142	8,133	2,472	142
4,131	1,937	110	9,695	2,030	90	7,231	2,030	90
3,445	1,166	47	11,574	1,341	56	6,166	1,341	56
2,897	807	31	14,762	789	30	5,383	789	30
959	171	3	10,900	170	7	2,146	170	7
266	28	2	7,938	39	3	859	38	3
109	12	3	9,953	9	-	402	9	-
-	-	-	7,542	-	-	-	-	-
7,676	2,184	86	55,127	2,348	96	14,956	2,347	96
1,334	211	8	28,791	218	10	3,407	217	10

## (2) 男女別・年齢別

男女年齢 (5歳階級)	常住地による人口						総数 (注2)	自宅で 従業
	総数 (夜間人口) (注1)	従業も 通学も していない	自宅で 従業	自宅外の 自市町村で 従業・通学	県内 他市町村で 従業・通学	他県で 従業・通学		
総数	166,393	54,831	7,505	60,067	27,259	2,034	84,258	7,505
男	80,482	20,791	4,156	29,350	16,719	1,423	45,371	4,156
15歳未満	8,745	3,663	-	4,859	49	1	-	-
15~19歳	3,315	97	7	2,097	838	155	444	7
20~24歳	3,021	211	56	1,360	988	246	2,292	56
25~29歳	3,490	213	86	1,727	1,234	78	3,198	86
30~34歳	3,752	260	132	1,707	1,410	89	3,417	132
35~39歳	4,207	253	165	1,993	1,536	96	3,879	165
40~44歳	5,141	298	247	2,326	1,909	135	4,765	247
45~49歳	6,514	393	369	2,906	2,352	153	6,026	369
50~54歳	5,230	343	316	2,261	1,939	146	4,816	316
55~59歳	4,852	358	346	2,077	1,743	146	4,435	346
60~64歳	4,603	672	389	1,975	1,289	102	3,884	389
65~69歳	5,335	1,953	546	1,759	762	41	3,277	546
70~74歳	6,957	3,695	718	1,560	532	27	3,030	718
75~79歳	4,879	3,393	419	528	112	3	1,197	419
80~84歳	3,168	2,451	244	148	19	2	478	244
85歳以上	2,939	2,538	116	67	7	3	233	116
年齢不詳	4,334	-	-	-	-	-	-	-
(再掲)65歳以上	23,278	14,030	2,043	4,062	1,432	76	8,215	2,043
(再掲)75歳以上	10,986	8,382	779	743	138	8	1,908	779
女	85,911	34,040	3,349	30,717	10,540	611	38,887	3,349
15歳未満	8,157	3,395	-	4,547	46	1	-	-
15~19歳	3,097	85	6	1,835	886	161	352	6
20~24歳	2,952	234	43	1,530	841	186	2,194	43
25~29歳	3,082	403	67	1,628	840	49	2,617	67
30~34歳	3,373	601	98	1,677	834	45	2,705	98
35~39歳	4,047	635	148	2,156	956	29	3,361	148
40~44歳	4,826	689	193	2,697	1,061	36	4,071	193
45~49歳	6,129	760	268	3,382	1,484	35	5,294	268
50~54歳	5,366	828	246	2,880	1,212	28	4,479	246
55~59歳	4,977	951	267	2,608	977	23	3,972	267
60~64歳	5,019	1,698	350	2,156	648	8	3,274	350
65~69歳	6,057	3,229	459	1,687	406	6	2,705	459
70~74歳	7,825	5,190	571	1,338	276	4	2,372	571
75~79歳	6,018	4,683	356	432	59	-	946	356
80~84歳	4,758	4,080	190	121	9	-	370	190
85歳以上	7,020	6,579	87	43	5	-	175	87
年齢不詳	3,208	-	-	-	-	-	-	-
(再掲)65歳以上	31,678	23,761	1,663	3,621	755	10	6,568	1,663
(再掲)75歳以上	17,796	15,342	633	596	73	-	1,491	633

注1 労働力状態「不詳」を含む。

注2 従業市区町村「不詳・外国」及び従業地「不詳」を含む。

注3 従業・通学市区町村「不詳・外国」及び従業地・通学地「不詳」で、高岡市に常住している者を含む。

注4 従業市区町村「不詳・外国」及び従業地「不詳」で、高岡市に常住している者を含む。

資料 総務省統計局「国勢調査」

(つづき) 令和2年10月1日現在(単位:人)

常住地による就業者数			従業地・通学地による人口			従業地による就業者数		
自宅外の 各市町村 で従業	県内 各市町村 で従業	他県で 従業	総数 (昼間人口) (注1、3)	うち県内 各市町村 に常住	うち 他県に 常住	総数 (注4)	うち県内 各市町村 に常住	うち 他県に 常住
46,898	25,317	1,441	165,976	27,568	1,308	83,277	24,549	1,228
22,530	15,796	1,110	78,993	15,594	1,059	43,625	14,136	1,024
-	-	-	8,743	48	-	-	-	-
254	144	20	3,798	1,450	26	389	104	5
1,258	821	75	2,590	750	53	2,139	703	40
1,720	1,227	74	3,230	987	65	2,943	982	64
1,706	1,409	88	3,450	1,114	83	3,115	1,112	83
1,991	1,535	95	4,070	1,396	99	3,742	1,394	99
2,324	1,909	135	4,892	1,662	133	4,515	1,661	133
2,904	2,350	153	6,201	2,040	152	5,713	2,038	152
2,261	1,938	146	5,002	1,710	147	4,585	1,706	147
2,077	1,743	146	4,578	1,489	126	4,160	1,488	126
1,975	1,289	102	4,640	1,342	86	3,921	1,342	86
1,758	761	41	5,508	923	53	3,451	923	53
1,559	532	27	6,957	532	27	3,030	532	27
528	112	3	4,887	117	6	1,205	117	6
148	19	2	3,179	29	3	489	29	3
67	7	3	2,934	5	-	228	5	-
-	-	-	4,334	-	-	-	-	-
4,060	1,431	76	23,465	1,606	89	8,403	1,606	89
743	138	8	11,000	151	9	1,922	151	9
24,368	9,521	331	86,983	11,974	249	39,652	10,413	204
-	-	-	8,144	34	-	-	-	-
217	100	17	3,558	1,489	19	344	107	2
1,375	668	54	2,879	897	57	2,283	781	30
1,619	834	46	3,188	969	26	2,728	965	26
1,669	833	45	3,421	903	24	2,745	895	23
2,155	954	29	4,198	1,112	24	3,510	1,108	24
2,693	1,061	36	5,104	1,347	28	4,344	1,342	28
3,382	1,483	35	6,188	1,549	29	5,350	1,545	29
2,880	1,211	28	5,400	1,259	15	4,512	1,257	15
2,606	976	23	4,978	985	16	3,973	984	16
2,156	648	8	5,055	688	4	3,310	688	4
1,687	405	6	6,066	418	3	2,715	418	3
1,338	275	4	7,805	257	3	2,353	257	3
431	59	-	6,013	53	1	941	53	1
118	9	-	4,759	10	-	370	9	-
42	5	-	7,019	4	-	174	4	-
-	-	-	3,208	-	-	-	-	-
3,616	753	10	31,662	742	7	6,553	741	7
591	73	-	17,791	67	1	1,485	66	1

## 12 流入人口及び流出人口

各年10月1日現在(単位:人)

年次	流入人口			流出人口			流入出 超過人口
	総数	就業者	通学者	総数	就業者	通学者	
平成27年	30,103	26,922	3,181	30,159	27,234	2,925	△ 56
令和2年	28,876	25,777	3,099	29,293	26,758	2,535	△ 417

注「流入出超過人数」について、正数は流入超過、負数は流出超過を表す。

資料 総務省統計局「国勢調査」

## 13 一般世帯の住宅の所有関係

各年10月1日現在(単位:世帯、%)

年次	総数(住宅に住む一般世帯)		持ち家		公営・都市再生機構・公社の借家	
	世帯数	割合	世帯数	割合	世帯数	割合
平成27年	62,967	100.0	48,682	77.3	1,451	2.3
令和2年	64,760	100.0	49,397	76.3	1,204	1.9

年次	民営の借家		給与住宅		間借り	
	世帯数	割合	世帯数	割合	世帯数	割合
平成27年	11,082	17.6	1,320	2.1	432	0.7
令和2年	11,969	18.5	1,556	2.4	634	1.0

資料 総務省統計局「国勢調査」