

# 人と人をつなぎ、支える相談役 民生委員・児童委員

～毎年5月12日は、民生委員・児童委員の日～

問合せ先

高岡市民生委員児童委員協議会  
(社会福祉課内)

TEL 20-1366 FAX 20-1371

## ○民生委員・児童委員とは ～行政と地域のつなぎ役として～

「民生委員・児童委員」は、民生委員法と児童福祉法に基づき、厚生労働大臣から委嘱を受けた地域のボランティアです。誰もが安心した生活を送れるよう地域の身近な相談相手となって、必要な支援が受けられるよう行政や専門機関への「つなぎ役」としての役割を担っています。

また、民生委員・児童委員のうち「主任児童委員」は、こどもや子育てに関する支援を専門に担当します。虐待やいじめ、不登校など、こどもを取り巻く問題の解決に取り組んでいます。

### こんな活動をしています

#### 訪問活動



ひとり暮らしの高齢者や障がいのある人、子育て中の人を訪問し、安全で安心できる生活ができているかを確認します

#### 児童の見守り



こどもたちが犯罪に巻き込まれたり事故にあったりしないように、登下校の見守りやあいさつ運動をしています

#### サロン活動



「いきいきサロン」など、地域のなかの居場所づくりをしています

#### 災害に備えたまちづくり



いざというときに備え、市役所や自治会などと連携を深めています

#### 定例会～委員の情報交換～



月に1回ほど地区ごとに「定例会」を実施し、活動のなかで知ったことや、市役所などからのお知らせを共有します

## 民生委員・児童委員の一斉改選が行われました

令和7年12月1日に一斉改選が行われ、高岡市では385人が厚生労働大臣から委嘱を受けました。任期は令和10年11月30日までの3年間です。

お気軽にご相談ください！



よろしく  
お願いします！

高岡市民生委員  
児童委員協議会  
役員の皆さん



取材にご協力いただきました



## 元気ですごせますように～おはぎに願いを込めて～

「こんにちは。体調はいかがですか？お元気そうでよかった！」笑顔でハキハキと声をかけるのは、民生委員・児童委員の平野幸代さんと岡田由美子さん。福岡地区民生委員児童委員協議会では毎年、春と秋に、ひとり暮らしの高齢者の人たちへおはぎを作ってお配りしています。この日訪問した皆さんは、平野さんや岡田さんが訪問するとパアッと笑顔に。「毎年恒例のおはぎがたのしみ！」と、和やかな会話が弾みます。「民生委員さんが来ると元気が出ますし、心配ごとの相談にのってもらえて心強い。頼りにしています」と話します。

### 心が通い合う温かい関係

平野さんが一番大切にしているのは、「対象者の方が何でも話せる雰囲気づくり」です。そのためには、心を開いてもらえるような働きかけが欠かせません。対象者とのつながり、信頼関係は、日々の活動で得た宝物です。「しんどいときもあるけれど、“あなたに来てもらえる”とあってもらえる」と本当に嬉しいし、これからも頑張ろうと思える」と、これまでの活動を振り返ります。

### 仲間と紡ぐ地域の笑顔

「協議会のみんなとわいわいおはぎを作るのも楽しい」と語る岡田さん。今日も仲間と共に、温かいまなざしで地域を見守り、人々の心に寄り添い続けています。



福岡地区民生委員児童委員協議会  
岡田由美子さん、平野幸代さん

## 困ったときは、地域の民生委員・児童委員に相談してみませんか？

- ☑ 高齢・ひとり暮らしで心細い
- ☑ 妊娠・子育てに不安があり、話を聞いてほしい
- ☑ 家族の介護のことで悩んでいる
- ☑ 福祉サービスのことを教えてほしい など

まずは、社会福祉課へお問い合わせください。相談内容をお聞きした上で、お住まいの地域の民生委員・児童委員をご紹介します。

また、民生委員・児童委員の活動に興味がある人もお気軽にご連絡ください。

### 事業者の皆さんへ

民生委員・児童委員が働きながら活動できるよう、ご理解・ご協力をよろしくお願いいたします。

重要無形文化財保持者認定記念

はやし さとる

# 林 曉 漆藝展



漆に魅せられ、漆の輝きを最も美しく引き出す造形を追求し続けてきた林曉氏は、富山大学芸術文化学部での教育・研究や日本工芸会における活動を通して地域の交流を育み、芸術文化の向上に長く貢献してきた漆藝家です。

髹漆とは、木や布などの素地に漆を塗り重ねる漆芸の基本技法です。木や布などから素地を造形し、素地の材質や形に応じた技術で下地を施し、上塗を経て、塗立や蝋色仕上げによって完成する、という工程を経て、漆特有の色と艶が宿ります。



林 曉 朱塗脚付盤

本展では、同氏が令和7年10月に「髹漆」の重要無形文化財保持者に認定されたことを記念し、現代的な感性と伝統の技を融合させ、細部までこだわり抜かれた近作を中心に展示いたします。漆の色と艶による明快な美をたたえた林氏の作品をご覧ください。



林 曉 呂色塗堤盤「耀」

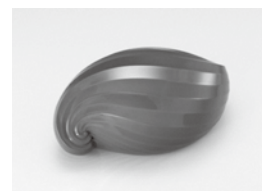
と き 5月23日(土)～6月7日(日)  
9:30～17:00(入館は16:30まで)  
※5月23日(土)は10:30開場

5月23日(土) 15:00～15:30  
林氏をお迎えしてギャラリートークを行います。

ところ 美術館

料 金 無料

休館日 月曜日



林 曉 乾漆朱塗合子「螺」

## ◇同時開催◇

### 日本伝統工芸富山展

本展は、昭和36年に旧高岡市美術館で始まり、地域の美術工芸の振興、発展に貢献してきた展覧会です。日本工芸会富山支部会員による出品をはじめ、石川支部会員による賛助出品など、人間国宝をふくむ工芸作家の作品を展示します。

料金 一般800円(団体・シニア640円)、  
大学生500円(団体400円)、高校生以下無料



昨年の会場風景

問合先 美術館 TEL 20-1177 FAX 20-1178



美術館HP

75歳以上の  
皆さまへ令和8年度から  
後期高齢者医療保険料が改正されます。

後期高齢者医療保険料は、富山県内で統一されており、令和8年度から保険料率が下記のとおり改定されます。

## ① 保険料率の引き上げ

保険料は、被保険者が等しく負担する「均等割額」と所得に応じて負担する「所得割額」で構成されています。保険料率は法令に基づき、2年に一度見直しを行うこととなっており、医療の高度化による医療費の増加や、令和8年度の診療報酬改定等のため、6年ぶりに保険料率が引き上げられます。

## ② 子ども・子育て支援金制度の新設

令和8年4月から開始される「子ども・子育て支援金制度」により、新たに子ども・子育て支援納付金分を医療保険料とともに納付いただくことになります。

「子ども・子育て支援金制度」とは、子どもや子育て世代を社会全体で応援する仕組みとして、すべての世代や企業の皆さまから支援金を拠出していただき、子育て世代に対する給付の拡充を図るものになります。

## ③ 保険料の決定について

後期高齢者医療保険料は、前年の所得により算定し、7月中旬に通知書をお送りする予定です。

	医療分				(新設) 子ども・子育て 支援納付金分 (令和8年度※1)
	現行 A (令和6・7年度)	改定後 B (令和8・9年度)	増減 B - A		
均等割額	46,800円	55,800円	+9,000円		1,373円
所得割率	8.82%	10.19%	+1.37ポイント	+	0.26%
賦課限度額	80万円	85万円	+5万円		2万1千円

## 問合せ先

保険年金課 ☎ 20-1481

富山県後期高齢者医療広域連合

☎ 076-465-7502

※1 子ども・子育て支援納付金分の令和9年度の保険料率は、令和8年度中に改めて算定します。

市長  
コラム

## — 目標を立てよう 小学校卒業式にて —

市長は小学校と中学校、それぞれ一つの学校で卒業式の祝辞を述べます。3月13日に戸出東部小学校の卒業式に出席し、お話しした内容の一部を紹介させていただきます。

ご卒業おめでとうございます。大きなランドセルが、入学してから6年。よく頑張りましたね。今日は、卒業式。晴れの日を迎えられました。

皆さんは来月から中学生。また、いろいろな経験をなさるでしょうね。楽しいことが待っています。ただ、嫌なこともあるかもしれません。でも、皆さんは多くの味方ができました。それは、小学校の仲間たちです。そして後輩たち。さらには先生です。皆さんの応援団となるでしょう。ずっとずっと仲間です。辛いことや困ったことがあれば、ぜひとも相談してください。

中学生になる皆さんに、私はぜひともお伝えしたいことがあります。それは目標を掲げて、努力することです。大谷翔平さんは、高校1年の時に目標達成シートをつくりました。それは、野球がうまくなることや体力をつけることだけではありません。挨拶すること

や、ゴミ拾いをする、部屋の掃除なども掲げていました。また、感謝や思いやりなども目標としていました。偉大な記録をたたき出す大谷翔平さん。野球だけではなく、人間として大事なことを目標に掲げていたのです。

私は、小学校4年生の時に目標を掲げました。それは、鉄棒で逆上がりができることです。その時、私はクラスで逆上がりのできない数少ない1人でした。ずっと一生できないのだろうかと思っていました。でも、晩御飯を食べた後、父と逆上がりの練習のため、小学校の校庭に行ったのです。昼間は友達に見られるから恥ずかしかったのです。そして、何日も練習して、できたのです。それは嬉しかったです。やればできると思ったのです。努力することの大切さをこの時、学びました。そして、大人になっても、努力することを続けています。

皆さん、これから楽しい人生が待っています。学校の仲間、先生、そして何より、皆さんのお父さん、お母さん。みんなが応援して、支えてくれます。本当におめでとうございます。

市内のこどもまんなかの取り組みを紹介します！

問合せ 子ども・子育て課 TEL 20-1393

## #こどもまんなかやってみた

### NPO法人コトつなぎ

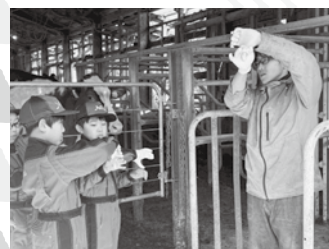
～暮らしの中で育つ、こどもと地域のつながり～  
NPO法人コトつなぎは、こどもをまんなかに地域の企業や事業者、学校、フリースクールなどと連携し、みんなでつくる地域の間づくりを大切に、地域に暮らす大人とこどもが出会い継続的に関われる機会をつくっています。

3月には、地域のフリースクールやこどもの居場所づくり実施団体と共に、それぞれの場で大切にされている関わりを尊重しながら、こどもたちの選択肢やつながりを広げる活動を行いました。ネットトヨタ富山株式会社高岡店、株式会社Clover farmの協力のもと、こどもたちが酪農体験を通して地域の大人と関わる機会が生まれました。はじめは少し緊張した様子だった

たこどもたちも、作業や会話を重ねる中で表情がやわらぎ、「ここで働いてみたい」といった声や、大人からも「癒された」という感想も聞かれ、関係が自然と育まれていく姿が見られました。

こどもや大人が地域の中で安心して人と出会い、育っていける環境を、暮らしの中から育てていきたいと思っています。

コトつなぎは、高岡の暮らしの中に小さなつながりの場をつくりながら、こどもをまんなかにした地域の関係づくりに取り組んでいます。



Instagram



## 北陸新幹線に乗ってお出かけしよう

### お旅まつり (小松市)

菟橋神社と本折日吉神社の春季例大祭となるお旅まつりは「歌舞伎のまち小松」を象徴するイベント。江戸時代から受け継がれた絢爛豪華な曳山が一堂に会する曳山曳揃えは圧巻です。ライトアップされた曳山の上では、祭りの華となる子供歌舞伎が披露されます。こどもたちの熱演とともに観客の熱気も最高潮を迎えます。

とき 5月8日(金)～10日(日)  
※曳山曳揃えは5月9日(土) 15:00～20:00

ところ 小松市中心市街地  
※曳山曳揃えは細工町交差点  
(小松駅から徒歩10分)

アクセス 北陸新幹線「新高岡駅」から「小松駅」まで約30分

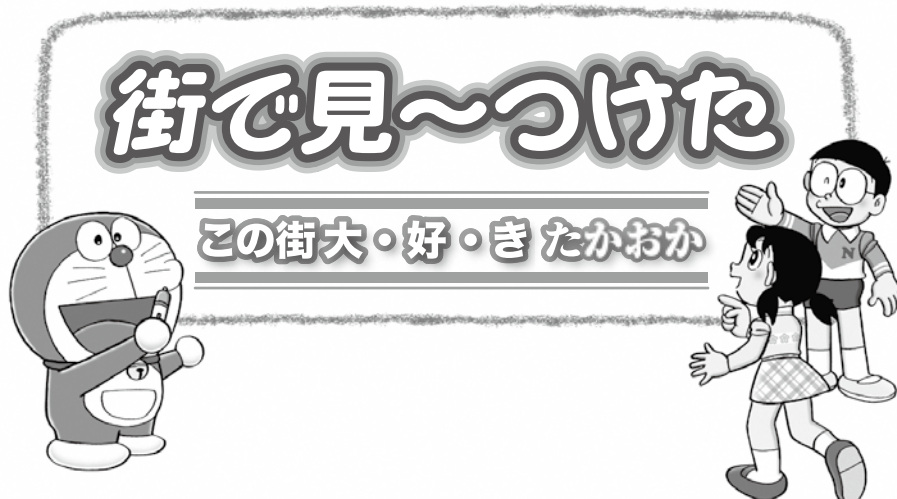
問合せ 小松曳山八町連絡協議会  
TEL 0761-24-8195



詳しくはこちら



©Fujiko-Pro



### 3/17 有事に備えよう!

伏木コミュニティセンターで、春季火災予防運動に併せて「特別消防訓練」が実施されました。3階建てのセンター2階で火災が発生したという想定で訓練が行われ、職員は施設利用者に避難を呼びかけました。また、3階に残された要救助者を、屈折はしご車を使って救助する訓練も行われ、参加した関係者は有事での消防との連携や、救助の流れを確認しました。

### 3/21 ひなフェス

山町筋のひなまつりに併せて、「ひなフェス」が開催され、たくさんの方が鋳物作り体験やお茶会、マルシェ、大学生が企画したまち歩きツアーなどを楽しみました。山町ヴァレーで行われた音楽ライブには高岡向陵高校の生徒も参加し、青空のもと熱演を繰り広げました。演奏を終えたメンバーは口々に「演奏できて良かった」「学祭以外で弾けて嬉しい」と喜びを口にしました。



### 4/5 桜の道をウォーキング

伏木十間道路の古府地域交流センターをスタート地点として、主催:ふしき万葉坂ロード振興会・古府校下体育振興会、協力:古府地区各種団体による「エンジョイウォーキング」が行われました。イベントは、花見をしながら十間道路をウォーキングするもので、地域住民など多くの人々が参加し、満開の桜を楽しみました。参加者は「天気も良く桜もとてもきれいで、楽しくウォーキングできました」と笑顔で話しました。



■右のアイコンがついているものは、無料アプリ・カタログポケットで、動画やスライドショーを視聴できます。



動画

スライド  
ショー