

# 消 防 年 報

No. 20(令和7年版)



高岡市消防シンボルマーク

高 岡 市 消 防 本 部



# 高岡市民憲章

わたくしたちのまち高岡は、美しく豊かな自然に恵まれた越中文化発祥の地であり、先人の知恵と努力により、文物交流の中心地としてめざましい発展をとげました。

とりわけ、芸術と産業を結びつけるものづくりの伝統は、高岡文化の大きな特色です。

わたくしたちは、このような伝統の上に立って、現代社会の課題に挑戦し、新たな時代を拓く活力に満ちたまちづくりを進めていきます。

そのような願いをこめて、この市民憲章を定めます。

〔 水 と み ど り 〕 ふるさとの自然を愛し 美しい心を育てます

〔 伝 統 と 創 造 〕 先人の知恵に学び すぐれた文化を創ります

〔 技 と 生 き が い 〕 技を磨き工夫をこらし 広く人々に尽くします

〔 共 生 と 活 力 〕 ふれあいのきずなを深め 生き生きしたまちをつくります

## — 高 岡 市 消 防 シンボルマークについて —

「高岡」の地名は、加賀藩2代目藩主前田利長が1609年（慶長14年）今日の市内の中心部である関野の地に城を築き、詩経の「鳳凰矣干彼高岡」（鳳凰鳴けり彼の高き岡に）からとって高岡と名づけたことに始まります。

高岡市の地名の由来となる詩経に詠まれた鳳凰が、災害をイメージした稲妻に立ち向かっていく姿を消防のシンボルマークとしてデザインしたものです。

# は　じ　め　に

この年報は、令和 6 年中における高岡市消防の現況と主要な消防業務の実績・資料等を集録したもので、今後の消防行政の資料とするとともに、高岡市消防の概要を紹介することを目的として編さんしました。

各表については、原則として暦年をもって記載しましたが、予算に係る事項については会計年度を、また、その他のものについては調査期日を表の上部にそれぞれ（ ）書で明記しました。

令和 7 年 8 月

高　岡　市　消　防　本　部

# 消防年報 No.20（令和7年版）

## 目 次

高岡市消防のあゆみ	1
消防の広域化について	6
市勢と消防組織	7
総 務 関 係	15
予 防 関 係	21
警 防 関 係	38
通 信 指 令 関 係	46
火災・救急・救助統計	53
消 防 団 関 係	91





## 高岡市消防のあゆみ

平成17年11月 1 日	市町合併により、高岡市消防本部及び福岡町消防本部が再編され新高岡市消防本部となる。消防本部 4 課体制（総務・予防・警防・通信指令）、消防署 4 署体制（高岡・伏木・戸出・福岡）、条例定数 2 1 2 人となる。
平成17年11月 1 日	市町合併により、高岡市消防団及び福岡町消防団が再編され新高岡市消防団となる。1 消防団本部、4 方面団体制（高岡・伏木・南部・福岡）、条例定数 1, 0 2 0 人となる。
平成17年11月 1 日	初代消防長就任
平成17年11月 1 日	初代消防団長就任
平成18年 2 月10日	高岡市消防団（財）日本消防協会長より表彰旗を受章
平成18年 3 月23日	薬剤投与認定救急救命士誕生
平成18年 3 月28日	高岡市消防団伏木西分団・伏木湊分団器具置場竣工
平成18年 4 月 1 日	消防士新規 4 名採用 総員 2 0 9 名
平成18年 4 月 1 日	消防力の整備指針の施行に伴う、予防技術資格者制度の導入
平成18年 5 月23日	市町合併により、旧福岡町から 2 9 事業所が高岡市防火管理協議会に加入
平成18年 7 月 1 日	高岡市消防救急救命ボランティア制度の開始
平成18年 9 月12日	C D—I 型消防ポンプ自動車購入配置（山王分団）
平成19年 3 月 5 日	C D—I 型消防ポンプ自動車購入配置（北般若分団）
平成19年 3 月13日	災害対応特殊水槽付消防ポンプ自動車（Ⅱ型）購入配置（高岡消防署）
平成19年 4 月 1 日	第 2 代消防長就任
平成19年 4 月 1 日	消防士新規 1 0 名採用 総員 2 1 1 名
平成19年11月26日	C D—I 型消防ポンプ自動車購入配置（定塚分団）
平成19年12月23日	福岡消防署新庁舎完工、業務開始
平成20年 1 月 1 日	高岡市消防団協力事業所表示制度の開始
平成20年 3 月12日	C D—I 型消防ポンプ自動車購入配置（中田分団）
平成20年 3 月17日	高岡市消防自動体外式除細動器(AED)設置施設公表制度の開始
平成20年 4 月 1 日	第 3 代消防長就任
平成20年 4 月 1 日	第 2 代消防団長就任
平成20年 4 月 1 日	消防士新規 1 5 名採用 総員 2 2 1 名
平成20年12月19日	救助工作車（Ⅱ型）購入配置（高岡消防署）
平成21年 3 月13日	C D—I 型消防ポンプ自動車購入配置（赤丸分団）

平成21年 3 月15日	高岡消防署南部出張所新庁舎完工、業務開始
平成21年 4 月 1 日	第 4 代消防長就任
平成21年 4 月 1 日	消防士新規 1 3 名採用 総員 2 2 2 名
平成21年12月17日	C D—I 型消防ポンプ自動車購入配置（伏木西分団）
平成22年 1 月13日	屈折はしご車購入配置（高岡消防署）
平成22年 2 月18日	広報車購入配置（伏木消防署）
平成22年 2 月18日	C D—I 型消防ポンプ自動車購入配置（国吉分団）
平成22年 4 月 1 日	第 5 代消防長就任
平成22年 4 月 1 日	消防士新規 1 6 名採用 総員 2 2 2 名
平成22年 6 月17日	災害対応特殊救急自動車購入配置（戸出消防署）
平成22年10月27日	C D—I 型消防ポンプ自動車購入配置（平米分団）
平成22年11月26日	災害対応特殊化学消防ポンプ自動車（Ⅱ型）購入配置 （高岡消防署）
平成23年 3 月18日	C D—I 型消防ポンプ自動車購入配置（大滝分団）
平成23年 4 月 1 日	消防士新規 1 0 名採用 総員 2 2 4 名
平成23年 9 月27日	災害対応特殊救急自動車購入配置（福岡消防署）
平成23年10月 1 日	第 3 代消防団長就任
平成23年11月30日	C D—I 型消防ポンプ自動車購入配置（下関分団）
平成24年 2 月23日	C D—I 型消防ポンプ自動車購入配置（守山分団）
平成24年 4 月 1 日	消防士新規 1 1 名採用 総員 2 2 8 名
平成24年 4 月 1 日	高機能消防指令センター（Ⅱ型）運用開始
平成24年10月26日	C D—I 型消防ポンプ自動車購入配置（五位山分団）
平成24年12月21日	C D—I 型消防ポンプ自動車購入配置（成美分団）
平成25年 2 月26日	災害対応特殊救急自動車購入配置（高岡消防署）
平成25年 3 月21日	支援車（Ⅱ型）購入配置（高岡消防署）
平成25年 4 月 1 日	消防士新規 1 2 名採用 総員 2 2 8 名
平成25年 4 月 1 日	高岡市消防水難救助隊配置
平成25年 8 月19日	C D—I 型消防ポンプ自動車購入配置（二上分団）
平成25年10月29日	災害対応特殊救急自動車購入配置（伏木消防署）
平成26年 1 月 1 日	氷見市、砺波地域消防組合との消防指令事務における共同運用の開始により、県西部消防指令センターを設置する。
平成26年 2 月 5 日	C D—I 型消防ポンプ自動車購入配置（博労分団）
平成26年 3 月24日	高岡市消防団福岡分団器具置場竣工
平成26年 4 月 1 日	第 6 代消防長就任
平成26年 4 月 1 日	消防士新規 1 3 名採用 総員 2 2 7 名
平成26年 9 月18日	C D—I 型消防ポンプ自動車購入配置（西高岡分団）
平成26年12月 3 日	C D—I 型消防ポンプ自動車購入配置（伏木湊分団）

平成26年12月 3 日	C D—I 型消防ポンプ自動車消防庁貸与配置（野村分団）
平成26年12月 9 日	災害対応特殊化学消防ポンプ自動車（Ⅱ型）購入配置 （福岡消防署）
平成27年 1 月29日	災害対応特殊救急自動車購入配置（高岡消防署）
平成27年 4 月 1 日	消防士新規 8 名採用 総員 2 2 8 名
平成27年 4 月 1 日	消防救急デジタル無線運用開始
平成27年10月 1 日	高岡市消防団本部に機能別団員発足 （カラーガード隊 1 0 名、救急救命団員 3 4 名）
平成27年10月16日	C D—I 型消防ポンプ自動車購入配置（佐野分団）
平成27年11月18日	救急普及啓発広報車寄贈配置（総務課）
平成27年11月 4 日	消防艇係留施設移転
平成27年12月 1 日	高岡市消防団サポート事業の開始
平成27年12月10日	C D—I 型消防ポンプ自動車購入配置（醍醐分団）
平成27年12月22日	災害対応特殊水槽付消防ポンプ自動車（Ⅰ－A型）購入配置 （戸出消防署）
平成27年12月22日	広報車日本消防協会寄贈配置（戸出消防署）
平成27年12月24日	支援車（Ⅳ型）購入配置（警防課）
平成28年 4 月 1 日	第 7 代消防長就任
平成28年 4 月 1 日	高岡市消防団本部に女性副団長登用
平成28年 4 月 1 日	消防士新規 1 0 名採用 総員 2 2 8 名
平成28年10月17日	災害対応特殊救急自動車購入配置（高岡消防署）
平成28年10月20日	女性消防吏員専用室完成（福岡消防署）
平成28年11月 2 日	C D—I 型消防ポンプ自動車購入配置（川原分団）
平成28年11月14日	C D—I 型消防ポンプ自動車購入配置（般若野分団）
平成28年11月21日	災害対応特殊梯子付消防自動車購入配置（高岡消防署）
平成29年 4 月 1 日	消防士新規 1 0 名（うち女性 1 名）採用 総員 2 2 8 名
平成29年 9 月28日	C D—I 型消防ポンプ自動車購入配置（小勢分団）
平成29年11月20日	C D—I 型消防ポンプ自動車購入配置（戸出分団）
平成29年12月22日	災害対応特殊水槽付消防ポンプ自動車（Ⅰ－A型）購入配置 （伏木消防署）
平成30年 3 月 5 日	資機材搬送車購入配置（高岡消防署）
平成30年 3 月12日	女性消防吏員専用室完成（戸出消防署）
平成30年 3 月24日	高岡市消防団佐野分団器具置場竣工
平成30年 4 月 1 日	第 8 代消防長就任
平成30年 4 月 1 日	消防士新規 9 名（うち女性 1 名）採用 総員 2 2 4 名
平成30年 9 月14日	C D—I 型消防ポンプ自動車購入配置（和田分団）

平成30年10月18日	救助工作車（Ⅱ型）購入配置（福岡消防署）
平成31年2月12日	C D—I型消防ポンプ自動車消防庁貸与配置（能町分団）
平成31年2月21日	資機材搬送車購入配置（伏木消防署）
平成31年4月1日	消防士新規9名（うち女性2名）採用 総員223名
令和元年11月8日	女性消防吏員専用室完成（伏木消防署）
令和元年12月11日	C D—I型消防ポンプ自動車購入配置（太田分団）
令和元年12月11日	C D—I型消防ポンプ自動車購入配置（是戸分団）
令和元年12月19日	隊員輸送車購入配置（警防課）
令和2年4月1日	第9代消防長就任
令和2年4月1日	消防士新規10名（うち女性2名）及び再任用職員4名採用 総員222名
令和2年4月20日	C D—I型災害対応特殊消防ポンプ自動車購入配置（戸出消防署）
令和2年11月18日	C D—I型消防ポンプ自動車購入配置（戸出北分団）
令和2年12月19日	高岡市消防団博労分団器具置場竣工
令和3年2月17日	災害対応特殊救急自動車購入配置（高岡消防署）
令和3年2月26日	消防庁貸与水災害用資機材（博労分団）
令和3年3月3日	資機材搬送車購入配置（福岡消防署）
令和3年3月10日	小型動力ポンプ付積載車購入配置（西高岡分団）
令和3年4月1日	高岡市・氷見市消防広域化（事務委託）の運用開始により、 消防署5署（高岡・伏木・戸出・福岡・氷見）、出張所3所（南部・牧野・柳田）体制、条例定数287人となる。
令和3年4月1日	消防士新規6名及び広域化による氷見市併任職員59名採用 総員280名
令和3年11月2日	C D—I型消防ポンプ自動車購入配置（西五位分団）
令和3年11月15日	消防救急デジタル無線設備改修
令和4年2月14日	災害対応特殊泡原液搬送車購入配置（伏木消防署）
令和4年2月15日	災害対応特殊消防ポンプ自動車購入配置（高岡消防署）
令和4年3月8日	広報車購入配置（高岡消防署）
令和4年4月1日	消防士新規6名採用及び再任用職員1名採用 総員280名
令和5年2月3日	高規格救急自動車購入配置（高岡消防署）
令和5年2月8日	防火広報車購入配置（予防課）
令和5年2月28日	機材搬送車購入配置（戸出消防署）
令和5年3月8日	小型動力ポンプ付積載車消防庁貸与配置（西高岡分団）
令和5年3月14日	救助工作車（Ⅱ型）購入配置（氷見消防署）
令和5年4月1日	消防士新規9名採用及び再任用職員1名採用 総員278名
令和5年4月21日	C D—I型消防ポンプ自動車購入配置（伏木北分団）
令和5年5月12日	C D—I型消防ポンプ自動車購入配置（牧野分団）

令和 5 年 5 月 19 日	C D—I 型消防ポンプ自動車購入配置（西高岡分団）
令和 5 年 9 月 8 日	C D—I 型消防ポンプ自動車購入配置（横田分団）
令和 6 年 4 月 1 日	消防士新規 7 名（うち女性 1 名）採用 総員 2 7 8 名
令和 6 年 9 月 13 日	C D—I 型消防ポンプ自動車購入配置（伏木 2 号車）
令和 7 年 2 月 7 日	災害対応特殊救急自動車購入配置（戸出救急 1 号車）
令和 7 年 2 月 27 日	支援車（Ⅳ型）購入配置（指揮広報車）
令和 7 年 4 月 1 日	第 1 0 代消防長就任
令和 7 年 4 月 1 日	消防士新規 8 名（うち女性 1 名）採用及び再任用職員 1 名採用 総員 2 7 7 名

## 消防の広域化について

高岡市は、令和3年4月1日から氷見市の消防事務を受託し、消防本部の管轄する区域が高岡市及び氷見市全域に変更となり、高岡市消防と氷見市消防は新たな「高岡市消防」としてスタートしました。

消防本部の機能が1つに集約されることにより、近年の災害や事故の多様化・大規模化、住民ニーズの多様化などの環境の変化に的確に対応できるほか、消防体制の充実、初動体制の強化、行財政運営の効率化など、消防の広域化による効果を最大限に活かし、住民サービスの向上が図られるよう消防職員一丸となって取り組んでいきます。

### 消防広域化までの協議等経過

平成28年7月～	高岡市・氷見市消防広域化勉強会 計11回開催
平成30年10月～	高岡市・氷見市消防広域化総務検討会 計3回開催
令和元年7月23日	高岡市・氷見市消防広域化協議会 設置・第1回協議会
令和元年8月6日	第1回 高岡市・氷見市消防広域化協議会幹事会
令和元年12月23日	第2回 高岡市・氷見市消防広域化協議会幹事会
令和元年12月26日	富山県知事より消防広域化重点地域の指定
令和2年1月16日	第2回 高岡市・氷見市消防広域化協議会 協議会の承認により広域消防運営計画を策定
令和2年2月3日	富山県知事に広域消防運営計画を提出
令和2年10月1日	第3回 高岡市・氷見市消防広域化協議会幹事会
令和2年10月12日	第3回 高岡市・氷見市消防広域化協議会
令和2年11月20日	第4回 高岡市・氷見市消防広域化協議会
令和2年12月15日	消防事務の委託に関する規約の議決（氷見市議会）
令和2年12月18日	消防事務の委託に関する規約の議決（高岡市議会）
令和3年1月22日	両市において事務委託規約の制定及び事務の委託について告示
令和3年2月5日	以下の3つの協定を締結 ・消防事務の委託に関する協定 ・消防事務の委託に係る経費支弁に関する協定 ・職員の派遣に関する協定
令和3年2月24日	消防事務の委託について富山県知事へ届出
令和3年3月17日	第4回 高岡市・氷見市消防広域化協議会幹事会
令和3年3月19日	第5回 高岡市・氷見市消防広域化協議会

# 市 勢 と 消 防 組 織

- 1 高岡市消防の概要
- 2 気象概況
- 3 消防機関配置図（本部・署所）
- 4 高岡市消防の機構
- 5 消防職員の現勢
- 6 消防職員の配置
- 7 消防職員勤続年数調
- 8 消防職員年齢調
- 9 消防庁舎施設等の現況

## 1 高岡市消防の概要

高岡市消防本部は、令和3年4月1日から2市（高岡市、氷見市）を管轄とする1消防本部、5消防署、3出張所を配置し、約21万人の住民の安全と安心を守る消防組織となりました。

高岡市・氷見市の管轄面積は、440.12平方キロメートルで、大きな河川、山地や海など豊かな自然環境を有しているほか、万葉の歌人・大伴家持の故地や洞窟住居跡「大境洞窟」、銅器や漆器など、薫り高い歴史や文化、豊富な伝統がある都市です。



○位置・面積・人口・世帯等

(令和7年4月1日)

	高岡市	氷見市
庁舎の位置	東経 137° 1' 24" 北緯 36° 45' 16"	東経 136° 59' 22" 北緯 36° 51' 15"
広域	東西24.5km 南北19.2km	東西18.25km 南北21.65km
海岸線	7.7km	19.5km
面積	209.58平方キロメートル	230.54平方キロメートル
人口	162,155人	41,193人
世帯数	710,70世帯	17,290世帯
市制施行年月日	平成17年11月1日	昭和27年8月1日
消防本部設置年月日	平成17年11月1日	昭和23年10月31日
事務委託開始年月日	令和3年4月1日	



## 2 気象概況

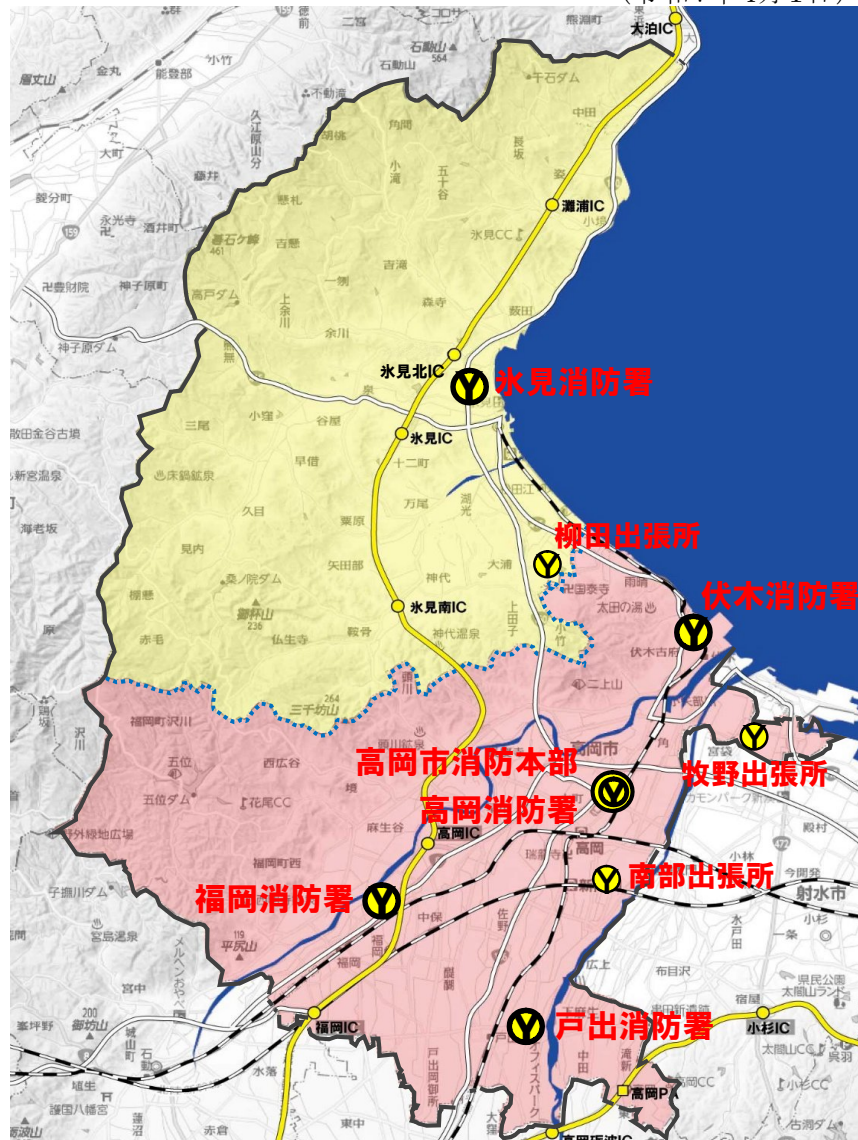
伏木特別地域気象観測所の観測値

(令和6年)

年 間	平均気圧 (海面) (hPa)	気 温(℃)			降水量(mm)		風 速(m／s)・風 向				平均湿度 (%)	最深 積雪 (cm)
		平 均			総 量	最 大 日雨量	平均 風速	最多 風向	最大 風速 の風向			
		平均	最高	最低								
全 年	1015.3	15.6	19.6	12.2	2601.5	104.0	2.8	南西	12.4	北北東	80	45
1月	1018.4	4.3	7.7	1.3	252.0	38.5	2.9	南西	10.9	北	84	24
2月	1021.4	5.6	9.7	2.2	186.0	44.0	3.1	南西	9.6	北北西	77	--
3月	1014.8	6.5	11.1	2.6	216.0	40.0	3.3	南西	11.3	北北東	77	12
4月	1013.6	13.6	17.9	9.8	139.0	47.0	2.7	北北東	9.2	北	78	--
5月	1012.4	17.1	21.9	12.6	166.0	95.5	2.9	北北東	10.2	西南西	73	--
6月	1007.8	22.4	26.7	18.8	159.5	104.0	2.4	北	8.4	南	79	--
7月	1007.7	27.1	31.4	24.0	272.5	39.0	2.7	南西	8.5	西南西	82	--
8月	1006.4	28.3	32.0	25.6	104.5	44.5	2.7	北北東	8.8	北北東	82	--
9月	1011.7	26.1	29.8	23.1	190.0	57.0	2.6	北北東	7.9	北北東	82	--
10月	1017.3	19.2	23.1	15.7	200.0	54.0	2.9	北北東	10.1	北北東	81	--
11月	1018.2	12.1	15.9	8.3	383.5	77.5	3.0	南南西	12.4	北北東	80	--
12月	1015.6	4.9	8.2	2.4	332.5	38.0	2.7	南西	9.6	北北西	87	15

### 3 消防機関配置図（本部・署所）

(令和7年4月1日)



## ○市民と消防力

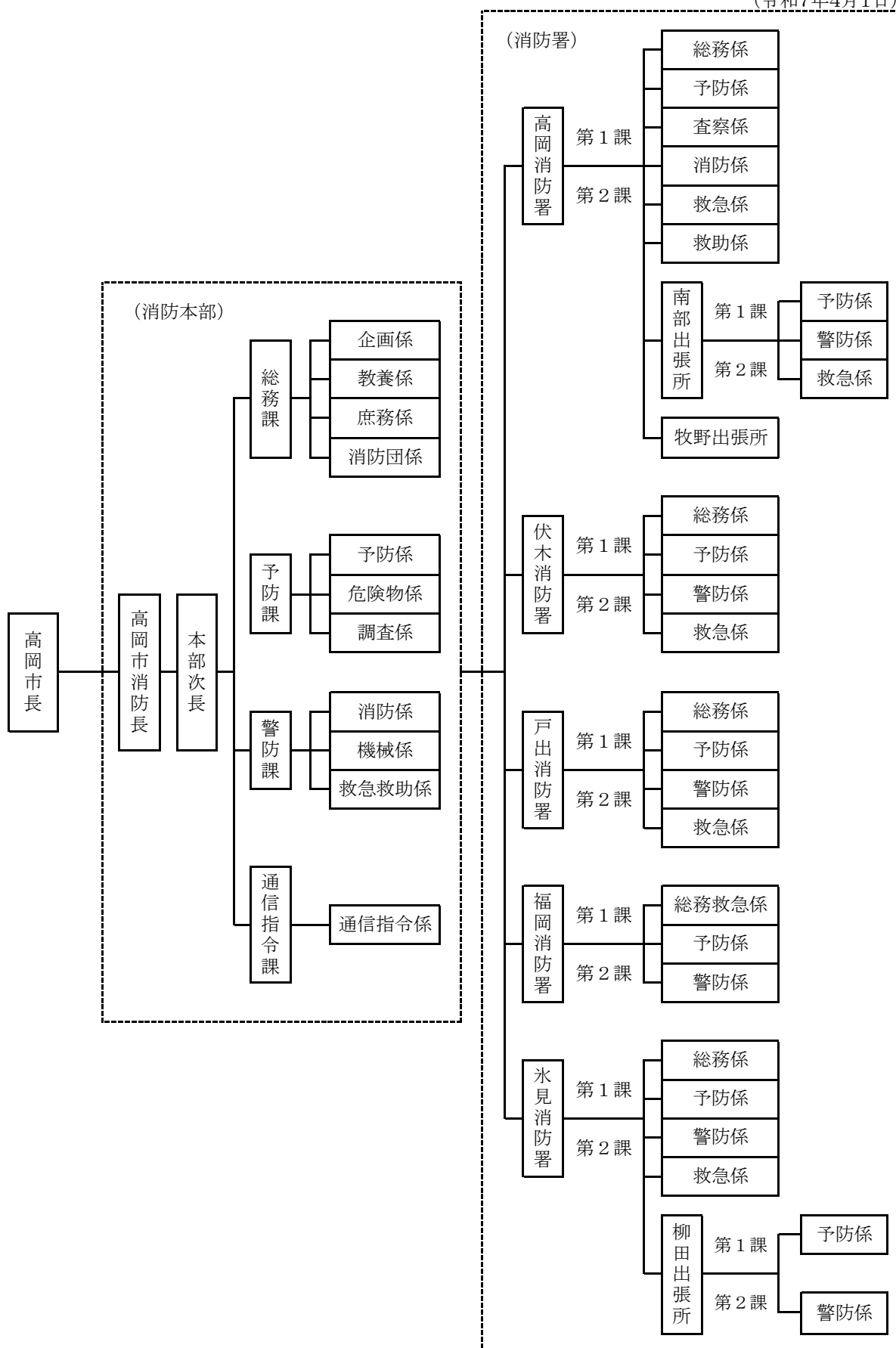
(令和7年4月1日)

	消防吏員 1 人に対し	消防ポンプ自動車 1 台に対し (特殊車を除く)
市民	734人	2542人
世帯数	318世帯	1105世帯
面積	1.59km <sup>2</sup>	5.50km <sup>2</sup>

※高岡市と氷見市の合算

## 4 高岡市消防の機構

(令和7年4月1日)



## 5 消防職員の現勢

(令和7年4月1日)

階級別 区分	消防 正 監	消防監	消防 司令長	消防 司 令	消防 司令補	消防 士 長	消防 副士長	消防士	事務 職 員	計
現 員	1	7	8	42	68	59	36	55	1	277

## 6 消防職員の配置

(令和7年4月1日)

階級別 所 属 名		消防 正 監	消防 監	消防 司令長	消防 司 令	消防 司令補	消防 士 長	消防 副士長	消防 士	事務 職 員	計
消防 本部	消防 長	1									1
	次 長		1								1
	参 事		1								1
	総 務 課			1	4	1	4			1	11
	予 防 課			1	1	2	2	2			8
	警 防 課			1	1	3	2	2			9
	通 信 指 令 課		(兼)1		3	5	4				12
	総務課付(派遣など)					2	2		9		13
	計	1	2	3	9	13	14	4	9	1	56
高岡 消防 署	本 署		1	1	8	13	11	7	18		59
	南 部 出 張 所				5	6	4	3	7		25
	牧 野 出 張 所					2	2	1	1		6
	計		1	1	13	21	17	11	26		90
消防 署木	本 署		1	1	4	8	7	4	3		28
	計		1	1	4	8	7	4	3		28
消防 署出	本 署		1	1	4	8	7	5	3		29
	計		1	1	4	8	7	5	3		29
消防 署岡	本 署		1	1	4	6	6	4	4		26
	計		1	1	4	6	6	4	4		26
消防 署見	本 署		1	1	8	8	5	7	10		40
	柳 田 出 張 所					4	3	1			8
	計		1	1	8	12	8	8	10		48
合 計		1	7	8	42	68	59	36	55	1	277

## 7 消防職員勤続年数調

(令和7年4月1日)

階 級 別 勤続年数	消 正 防 監	消防監	消 防 司 令 長	消 防 司 令	消 防 司 令 補	消 防 士 長	消 防 副 士 長	消防士	事 務 員	計
5年未満							1	39		40
5年以上10年未満						10	29	16		55
10 " 15 "					13	36	6		1	56
15 " 20 "				5	38	13				56
20 " 25 "				20	12					32
25 " 30 "			1	7	3					11
30 " 35 "	1	2	5	8	1					17
35年以上		5	2	2	1					10
計	1	7	8	42	68	59	36	55	1	277
平均勤続年数	32	38	33	25	18	12	8	3	10	15

## 8 消防職員年齢調

(令和7年4月1日)

階 級 別 年 齢	消 正 防 監	消防監	消 防 司 令 長	消 防 司 令	消 防 司 令 補	消 防 士 長	消 防 副 士 長	消防士	事 務 員	計
20歳未満								3		3
20歳以上25歳未満							1	31		32
25 " 30 "						5	22	21		48
30 " 35 "					4	40	13		1	58
35 " 40 "				3	37	12				52
40 " 45 "				16	21	2				39
45 " 50 "			1	14	4					19
50 " 55 "		1	5	6	1					13
55 " 60 "	1	5	2	2	1					11
60歳以上		1		1						2
計	1	7	8	42	68	59	36	55	1	277
平均年齢	55	58	53	46	39	33	29	24	33	

## 9 消防庁舎施設等の現況

(令和7年4月1日)

名 称		所 在 地	敷地面積 (㎡)	延べ面積 (㎡)	構造及び竣工年月日
高岡市消防本部 高岡消防署		広小路5番10号	7,183.88	2,996.61	昭和48年 8月31日 鉄筋コンクリート造 3階建  平成5年3月3日 鉄筋コンクリート造 3階建 増築
伏木消防署		伏木国分1丁目10-1	2,124.73	1,767.79	平成 9年 8月29日 鉄筋コンクリート造一部鉄骨造 2階建
戸出消防署		戸出大清水281	5,626.00	1,766.85	平成15年12月19日 鉄筋コンクリート造一部鉄骨造 2階建
福岡消防署		福岡町下老子748	4,467.38	1,642.67	平成19年12月14日 鉄筋コンクリート造 2階建
氷見消防署		氷見市加納387-1	6,172.93	2,526.67	平成2年12月10日 鉄骨造 2階建
出張所	高岡消防署南部出張所	京田669-1	2,144.43	659.29	平成21年 3月13日 鉄筋コンクリート造 2階建
	高岡消防署牧野出張所	中曽根740-2	422.13	195.79	昭和57年 3月24日 鉄筋コンクリート造 2階建
	氷見消防署柳田出張所	氷見市柳田1308-1	2084.99	492.61	令和 3年 3月20日 鉄骨造 平屋建
伏木消防署消防艇乗員事務所		伏木2丁目地内 (左岸5号野積場)	35.40	34.18	昭和56年12月21日 鉄骨造 平屋建
消火薬液備蓄タンク		伏木磯町1-14	69.25	92.40	昭和57年12月15日 鉄筋コンクリート造 2階建
二上基地局		東海老坂字馬鞍2092	城山公園内	40.00	平成26年 9月26日 鉄骨造 2階建

# 総 務 関 係

- 1 消防費予算の状況
- 2 令和6年度中に実施した主な事業
- 3 令和6年度中の主な行事
- 4 令和6年度中に行われた消防職員表彰状況
- 5 職員の教養

## 1 消防費予算の状況

### ○一般会計との比較

(単位:千円)

	令和3年度	令和4年度	令和5年度	令和6年度	令和7年度
	当初予算額	当初予算額	当初予算額	当初予算額	当初予算額
市一般会計	66,328,860	68,097,590	68,896,338	74,710,552	81,783,000
消防費	2,811,383	2,945,794	2,823,552	4,837,271	6,203,785
一般会計との比	4.2%	4.3%	4.1%	6.5%	7.6%

※令和3年度から広域後の予算を計上

### ○令和7年度（当初）予算の内訳

(単位:千円)

	常備消防費	非常備消防費	消防施設整備費	計
人件費	1,921,755			1,921,755
教養訓練費	9,155	7,653		16,808
被服費	21,584	2,183		23,767
施設維持管理費	88,674	10,352		99,026
自動車維持管理費	30,906	9,108		40,014
消防艇維持管理費	6,413			6,413
火災予防関係費	848			848
救急業務費	14,178			14,178
消防指令事務共同運用事業費	63,976			63,976
富山県消防防災ヘリコプター運用事業費	8,624			8,624
氷見市消防事務受託事業	468,069			468,069
消防艇共同運航事業費	70,031			70,031
消防団員報酬		57,592		57,592
消防団員公務災害補償費 消防団員退職報償金		22,500		22,500
公務災害補償等共済基金負担金 消防団員福祉共済負担金		24,721		24,721
消防団活性化対策費 消防団デジタル推進事業費		1,029		1,029
消防機械器具整備事業費			68,637	68,637
消防水利整備事業費			37,291	37,291
消防施設整備事業費			3,258,385	3,258,385
その他事業費	121			121
計	2,704,334	135,138	3,364,313	6,203,785



## 2 令和6年度中に実施した主な事業

(単位:千円)

事業名	種類(規格)	数量	配置又は設置場所	完成(配備)年月日	事業費	摘要
消防ポンプ自動車	CD-1型	1台	伏木2号車	令和6年9月13日	41,823	
支援車	Ⅳ型	1台	指揮広報車	令和7年2月27日	11,978	
救急自動車	ハイメディック	1台	戸出救急1号車	令和7年2月7日	38,016	
ドローン	全天候型	1台	——	令和6年8月1日	1,836	
消防本部・高岡消防署 庁舎改築事業	——	—	消防本部 高岡消防署	——	2,155,514	繰越事業
高機能消防指令システム等 全面改修事業	——	—	消防本部	——	2,253,570	繰越事業
合 計					4,502,737 千円	

### 3 令和6年度中の主な行事

月	日	内 容
4	1	新規採用職員辞令交付(4月1日付)
5	9～10 17	危険物取扱者試験準備講習会 高岡市防災講演会、高岡市防火管理協議会総会
6	2～8 23	危険物安全週間 高岡市消防団消防操法大会
7	10～11 17～18 27	危険物取扱者保安講習 公務員倫理研修 第75回富山県下消防団消防操法大会
8	21 29	高岡市消防1day職業体験 自衛消防隊消防訓練大会
9	4～5 4～10	危険物取扱者試験準備講習会 救急医療週間
10	14 20 22～23 27 28 30	南部方面団秋季検閲訓練 福岡方面団秋季検閲訓練 公務員倫理研修 伏木方面団秋季検閲訓練 第20回高岡市消防職員意見発表会 危険物事故防止対策研修会
11	8 9 9～15 10 19	危険物取扱者保安講習 富山県小学生火災予防研究発表大会 秋季火災予防運動 高岡方面団秋季検閲訓練 富山県消防職員意見発表会
12	21～31 27	歳末消防特別警戒 歳末消防特別警戒(高岡市長激励巡視)
月	日	内 容
1	11 15～21 15 16～17 18～19、26 23 26 30	令和7年高岡市消防出初式 防災とボランティア週間 高岡市消防副士長昇任試験(第1次) 県下統一消防吏員昇任試験(第1次) 文化財火災防ぎょ訓練 令和7年高岡市消防艇出初式 文化財防火デー 危険物取扱者保安講習
2	4 4～7 16	高岡市消防副士長昇任試験(第2次) 県下統一消防吏員昇任試験(第2次) 高岡市消防団分団対抗ボウリング大会
3	7 19 20～26 27 31	危険物事故防止対策研修会 令和6年度高岡市消防定例表彰式 春季火災予防運動 第19回高岡市消防職員消防研究発表大会(書面審査) 退職者辞令交付式

#### 4 令和6年度中に行われた消防職員表彰状況

##### ○消防職員に対する表彰

種 別	表 彰 名	消防職員
叙 位 ・ 叙 勲	瑞宝単光章	1
消 防 庁 長 官	永年勤続功労章	2
富 山 県 知 事 ( 定 例 表 彰 )	顕功章	1
	功績章	3
	精勤章	3
高 岡 市 長	功労表彰	2
	永年勤勉表彰（30年）	3
	永年勤勉表彰（20年）	5
高 岡 市 消 防 長	優良表彰（隊及び職員）	9
	精勤表彰	10
全 国 消 防 長 会 会 長	永年勤続表彰（30年）	6
富 山 県 消 防 長 会	永年勤続表彰（25年）	6
日 本 消 防 協 会 会 長	勤続章	4
全 国 消 防 協 会	全国優良消防職員表彰	1
富 山 県 消 防 協 会 会 長	勤続緑花章	7
	家族に対する感謝状	5
	永年勤続退職者感謝状	4
富 山 県 消 防 協 会 会 長 高 岡 支 部 長	永年勤続退職者感謝状	4

##### ○一般市民及び団体に対する表彰

種 別	表 彰 名	市民及び団体
富 山 県 知 事 ( 定 例 表 彰 )	消防団員活動支援協力事業所等 に対する感謝状	1
高 岡 市 長	優良団体表彰	2
	優良個人表彰	1
高 岡 市 消 防 長	自衛消防隊等指導育成等功労者表彰	7
全 国 少 年 消 防 ク ラ ブ 運 営 指 導 協 議 会 会 長	優良な少年消防クラブ表彰	1
全 国 少 年 消 防 ク ラ ブ 運 営 指 導 協 議 会 富 山 県 支 部 長	特に優良な少年消防クラブ表彰	1
	優良な少年消防クラブ表彰	1

## 5 職員の教養

(令和6年度)

研 修 名	期 間	人 数
富山県消防学校		
・第66期初任科	令和6年4月3日～令和6年9月26日	7名
・機関員養成講習	令和6年6月6日～令和6年11月14日	5名
・第8期水難救助科	令和6年10月7日～令和6年10月16日	3名
・第11期警防科	令和6年10月21日～令和6年11月1日	5名
・第27期救急科	令和6年11月5日～令和6年12月25日	6名
・第11期予防査察科	令和7年1月8日～令和7年1月22日	5名
・第11期特殊災害科	令和7年1月27日～令和7年2月4日	5名
・第44期初級幹部科	令和7年2月13日～令和7年2月27日	5名
・第11期上級幹部科	令和7年3月10日～令和7年3月12日	2名
消防大学校		
・緊急消防援助隊教育科(指揮隊長コース)	令和6年4月18日～令和6年5月1日	1名
・第77期幹部科	令和6年6月10日～令和6年7月25日	1名
・第19期危険物科	令和6年8月29日～令和6年10月1日	1名
救急救命士研修		
・救急救命東京研修所第66期研修	令和6年4月3日～令和6年9月30日	1名
・救急救命東京研修所第67期研修	令和6年8月28日～令和7年3月10日	1名
その他		
・公務員倫理研修	令和6年7月17、18日、令和6年10月23、24日	367名
・ハラスメント防止研修	令和6年10月12日～令和6年12月6日	262名
・全国消防長会消防長研修会	令和6年11月15日	1名
・全国消防長会東近畿支部法制研修会	令和6年12月19日	1名
・全国消防長会東近畿支部違反是正事例発表会	令和7年1月15日	2名
・火災調査研修	令和7年2月7日	15名
・全国消防長会東近畿支部火災科学研修会	令和7年2月26日	1名

# 予 防 関 係

- 1 予防広報活動
- 2 防火・防災マイタウン
- 3 立入検査
- 4 危険物施設
- 5 一般家庭防火診断
- 6 消防用設備等の届出状況
- 7 火災予防条例関係の届出状況
- 8 建築同意事務等の件数
- 9 危険物規制事務
  - ・ 1－1 危険物施設（管内合計）
  - ・ 1－2 危険物施設（高岡市）
  - ・ 1－3 危険物施設（氷見市）
  - ・ 2－1 危険物製造所等申請及び検査の状況（管内合計）
  - ・ 2－2 危険物製造所等申請及び検査の状況（高岡市）
  - ・ 2－3 危険物製造所等申請及び検査の状況（氷見市）
  - ・ 3－1 危険物関係の承認・届出処理状況（管内合計）
  - ・ 3－2 危険物関係の承認・届出処理状況（高岡市）
  - ・ 3－3 危険物関係の承認・届出処理状況（氷見市）

## 1 予防広報活動

火災予防等の普及のため、年間を通して防火講習会や救命講習会を開催しています。

### ○主な広報事業

(令和6年度)

事業内容	実施日又は期間
危険物安全週間	令和6年6月2日～令和6年6月8日
救急医療週間	令和6年9月8日～令和6年9月14日
119番の日	令和6年11月9日
秋季火災予防運動	令和6年11月9日～令和6年11月15日
歳末消防特別警戒	令和6年12月21日～令和6年12月31日
防災とボランティア週間	令和7年1月15日～令和7年1月21日
文化財防火デー	令和7年1月26日
春季火災予防運動	令和7年3月20日～令和7年3月26日
住宅用火災警報器の日	毎月「10」の付く日

### ○広報活動などの状況

(令和6年度)

内 容	合計		高岡市		氷見市	
	回数	参加人員	回数	参加人員	回数	参加人員
防火講習会	91	6,193	89	6,147	2	46
デジタル講習会 (Youtube)		963				
防災講演会	1	200	1	200		
ホームページ・SNS掲載	通年					
消防車による巡回広報	2,367		2,121		246	

## 2 防火・防災マイタウン

高齢者が多く居住する地域・住宅火災が多く発生している地域・住宅が密集している地域などを、防火・防災マイタウンに指定して、防火・防災診断や消防広場を開催し、防火・防災意識の向上に努めています。

○防火・防災マイタウン

(令和7年度)

署 別	指 定 地 区	調査対象世帯数
高岡消防署管内	関本町	433
	寺町	
	神主町	
	荒川町	
伏木消防署管内	山岸	171
	中村西部	
	中村東部	
戸出消防署管内	新田町	187
	富久町	
	古中東町	
	戸出の庄	
福岡消防署管内	本領	165
氷見消防署管内	中町	143
	浜町	
合 計		1,099

### 3 立入検査

火災の予防のため、多数の人が出入りし、又は勤務するあらゆる場所及び危険物を取扱う事業所などに立ち入り、防火管理、消防用設備等の維持管理、火気使用設備の取扱いなどの状況を検査しています。

○事業所

(令和6年度)

用 途 別			合 計		高岡市		氷見市	
			対象物数	立入検査数	対象物数	立入検査数	対象物数	立入検査数
1項	イ	劇場・映画館・演芸場	9	8	8	7	1	1
	ロ	公会堂・集会場	81	34	58	23	23	11
2項	イ	キャバレー・カフェ・ナイトクラブ	1		1			
	ロ	遊技場・ダンスホール	12	4	11	4	1	
	ハ	性風俗関連特殊営業を営む店舗等						
	二	カラオケボックス、個室ビデオ等	4	2	4	2		
3項	イ	待合・料理店等	2	1	2	1		
	ロ	飲 食 店	191	57	162	40	29	17
4項		百貨店・マーケット	413	183	344	139	69	44
5項	イ	旅館・ホテル・宿泊所	73	35	29	14	44	21
	ロ	寄宿舎・下宿・共同住宅	1,188	50	1,096	46	92	4
6項	イ	病院・診療所・助産所	138	37	117	23	21	14
	ロ	特別養護老人ホーム・救護施設 老人短期入所施設・乳児院・障害児入所施設 介護老人保険施設等・障害者支援施設等	112	110	86	83	26	27
	ハ	老人デイサービスセンター・更生施設 軽費老人ホーム・老人福祉センター 保育所・児童養護施設等・身体障害者福祉センター	161	76	129	58	32	18
	二	幼稚園・特別支援学校	19	4	19	4		
7項		小中学校・高校・大学・専門学校	186	49	156	40	30	9
8項		図書館・美術館	15	2	13	2	2	
9項	イ	蒸気浴場・熱気浴場						
	ロ	イに掲げる以外の公衆浴場	16	2	12	1	4	1
10項		車両の停車場	4		4			
11項		神社・寺院・教会等	184	28	142	21	42	7
12項	イ	工場・作業場	1,924	232	1,637	211	287	21
	ロ	映画スタジオ・テレビスタジオ						
13項	イ	自動車車庫・駐車場	116	14	94	8	22	6
	ロ	飛行機・回転翼航空機の格納庫						
14項		倉 庫	1,185	160	1,001	139	184	21
15項		前各項に該当しない事業場	1,482	217	1,240	173	242	44
16項	イ	特定用途を有する複合対象物	545	182	428	117	117	65
	ロ	上記以外の複合対象物	416	54	352	37	64	17
16項の2		地 下 街	1		1			
17項		重要文化財	22	1	21		1	1
18項		アーケード	3		3			
合 計			8,503	1,542	7,170	1,193	1,333	349



#### 4 危険物施設

(令和6年度)

製造所等の別		合 計		高岡市		氷見市	
		対象施設数	立入検査数	対象施設数	立入検査数	対象施設数	立入検査数
製造所		23	23	23	23		
貯蔵所	屋内貯蔵所	200	56	177	50	23	6
	屋外タンク貯蔵所	235	200	214	190	21	10
	屋内タンク貯蔵所	27	13	11	4	16	9
	地下タンク貯蔵所	191	52	152	39	39	13
	簡易タンク貯蔵所	3	1	1	1	2	
	移動タンク貯蔵所	181	165	153	138	28	27
	屋外貯蔵所	17	13	16	11	1	2
取扱所	給油取扱所	122	119	100	98	22	21
	第一種販売取扱所						
	第二種販売取扱所						
	移送取扱所	2	2	2	2		
	一般取扱所	165	79	140	67	25	12
合 計		1,166	723	989	623	177	100

#### 5 一般家庭防火診断

(令和6年度)

一般家庭防火診断(件)	合 計	高岡市	氷見市
	2,206	1,890	316

## 6 消防用設備等の届出状況

消防法で設置しなければならない消火設備、警報設備、避難設備等が、基準に適合しているか審査及び検査を行っています。

(令和6年度)

署 別 消防用設備等別	高 岡		伏 木		戸 出		福 岡		氷 見		合 計	
	着 工 届 出 数	設 置 届 出 数	着 工 届 出 数	設 置 届 出 数	着 工 届 出 数	設 置 届 出 数	着 工 届 出 数	設 置 届 出 数	着 工 届 出 数	設 置 届 出 数	着 工 届 出 数	設 置 届 出 数
消火器・簡易消火用具	0	29	0	1	0	0	0	2	0	9	0	41
屋内消火栓設備	9	9	0	0	3	2	1	1	4	3	17	15
スプリンクラー設備	10	14	0	0	1	2	0	0	1	4	12	20
水噴霧消火設備	0	0	0	0	0	0	0	0	0	0	0	0
泡消火設備	2	2	0	0	0	0	0	0	0	0	2	2
不活性ガス消火設備	0	0	0	0	0	0	0	0	0	0	0	0
ハロゲン化物消火設備	0	0	0	0	0	0	0	0	0	0	0	0
粉末消火設備	2	3	0	0	0	0	0	0	0	0	2	3
屋外消火栓設備	2	1	0	0	0	1	0	0	0	0	2	2
動力消防ポンプ	0	1	0	0	0	0	0	0	0	1	0	2
自動火災報知設備	54	102	1	7	5	10	10	15	19	32	89	166
ガス漏れ火災警報設備	0	1	0	0	0	0	0	0	0	0	0	1
漏電火災警報器	0	0	0	0	0	0	0	0	0	0	0	0
消防機関へ通報する火災報知設備	10	12	0	0	1	1	0	0	7	6	18	19
非常警報設備	0	20	0	1	0	2	0	0	0	0	0	23
避難器具	2	7	0	1	0	0	0	0	0	0	2	8
誘導灯・誘導標識	0	61	0	4	0	8	0	3	0	19	0	95
消防用水	0	0	0	0	0	0	0	0	0	1	0	1
排煙設備	0	2	0	0	0	0	0	0	0	0	0	2
連結散水設備	0	0	0	0	0	0	0	0	0	0	0	0
連結送水管	0	0	0	0	0	0	0	0	0	0	0	0
非常コンセント設備	0	0	0	0	0	0	0	0	0	0	0	0
無線通信補助設備	0	0	0	0	0	0	0	0	0	0	0	0
パッケージ型消火設備	0	0	0	0	0	0	0	0	0	0	0	0
パッケージ型自動消火設備	0	0	0	0	0	0	0	0	0	0	0	0
操作盤	1	1	0	0	0	0	0	0	0	0	1	1
合 計	92	265	1	14	10	26	11	21	31	75	145	401

## 7 火災予防条例関係の届出状況

防火対象物の使用開始、火を取り扱う設備の設置などの届出により指導を行い、火災予防などに努めています。

(令和6年度)

件 名			届出数		
			合 計	高岡市	氷見市
第72条の3	第2項	屋外催しに係る火災予防上必要な業務に関する計画の届出	2	2	0
第73条		防火対象物の使用開始の届出	165	146	19
第74条	第1号	熱風炉の届出	1	1	0
	第2号	多量の可燃性ガス又は蒸気を発生する炉の届出	1	1	0
	第3号	据付面積2平方メートル以上の炉の届出	8	8	0
	第4号	同一厨房室内における入力合計が350キロワット以上の厨房設備の届出	0	0	0
	第5号	入力70キロワット以上の温風暖房機の届出	0	0	0
	第6号	ボイラー又は入力70キロワット以上の給湯湯沸設備の届出	16	13	3
	第7号	乾燥設備の届出	22	13	9
	第8号	サウナ設備の届出	0	0	0
	第9号	入力70キロワット以上の内燃機関によるヒートポンプ 冷暖房機の届出	0	0	0
	第10号	火花を生ずる設備の届出	0	0	0
	第11号	放電加工機の届出	0	0	0
	第12号	高圧又は特別高圧の変電設備の届出	36	30	6
	第13号	急速充電設備の届出	4	1	3
	第14号	燃料電池発電設備の届出	1	1	0
	第15号	内燃機関による発電設備の届出	9	6	3
	第16号	蓄電池設備の届出	13	5	8
	第17号	設備容量2キロボルトアンペア以上のネオン管灯設備の届出	0	0	0
	第18号	水素ガスを充てんする気球の届出	0	0	0
第75条	第1号	火災とまぎらわしい煙又は火炎を発するおそれのある行為の届出	96	72	24
	第2号	煙火の打ち上げ又は仕掛けの届出	28	14	14
	第3号	劇場等以外の建築物、工作物における演劇、映画その他催物の開催	13	11	2
	第4号	消防用水、水道の断水又は減水の届出	9	9	0
	第5号	露店の開設、道路の工事若しくは占用又は物件の搬出の届出	81	80	1
	第6号	多数の者の集合する催しに際して行う露店等開設の届出 (対象火気器具を使用する場合に限る。)	123	86	37
第76条	第1項	指定洞道等の届出	0	0	0
第76条	第2項	指定洞道等の変更の届出	0	0	0
第77条	第1項	指定数量未満の危険物の貯蔵又は取扱いの届出	43	30	13
第77条	第2項	指定数量未満の危険物の廃止の届出	24	21	3
第78条	第1項	タンクの水張検査又は水圧検査の届出	0	0	0
第79条		核燃料物質等の貯蔵又は取扱いの届出	7	5	2
合 計			702	555	147

## 8 建築同意事務等の件数

建築物の確認及び許可などに対する消防同意事務を行い、建築物が防火に関する規定に適合しているか審査し、建築物の防火安全に努めています。

(令和6年度)

	署 別	確認申請	許可申請	計画通知	仮使用	合 計
受付数	高 岡	220	13	11	1	245
	伏 木	37	1	0	0	38
	戸 出	8	2	2	0	12
	福 岡	10	4	0	0	14
	氷 見	52	2	1	0	55
	合 計	327	22	14	1	364
同 意	高 岡	220	12			232
	伏 木	37	1			38
	戸 出	8	2			10
	福 岡	10	4			14
	氷 見	51	2			53
	合 計	326	21			347
不同意	高 岡	0	0			0
	伏 木	0	0			0
	戸 出	0	0			0
	福 岡	0	0			0
	氷 見	0	0			0
	合 計	0	0			0

## 9 危険物規制事務

ガソリンや灯油などを貯蔵・取扱う施設の設置許可や検査を行い、危険物災害の防止に努めています。

### 1-1 危険物施設（管内合計）

（令和6年度）

製造所等の別 区 分		製 造 所	貯 蔵 所							取 扱 所					合 計
			屋 内 貯 蔵 所	屋 外 タン ク 貯 蔵 所	屋 内 タン ク 貯 蔵 所	地 下 タン ク 貯 蔵 所	簡 易 タン ク 貯 蔵 所	移 動 タン ク 貯 蔵 所	屋 外 貯 蔵 所	給 油 取 扱 所	第 一 種 販 売 取 扱 所	第 二 種 販 売 取 扱 所	移 送 取 扱 所	一 般 取 扱 所	
数 量 別	5倍以下	3	85	30	25	98	3	121	8	5				66	444
	5倍を超え10倍以下	1	42	17	2	51		9	5	12				34	173
	10倍を超え50倍以下	8	37	71		35		6	4	36				36	233
	50倍を超え100倍以下	5	12	42		7		36		11				14	127
	100倍を超え150倍以下	2	8	18				9		12				1	50
	150倍を超え200倍以下		3	16						12				3	34
	200倍を超え1000倍以下	4	9	26						34				5	78
	1000倍を超え5000倍以下		3	13									1	5	22
	5000倍を超え10000倍以下													1	1
	10000倍を超えるもの		1	2									1		4
類 別	第 1 類		2											1	3
	第 2 類		1												1
	第 3 類		4	1										1	6
	第 4 類	19	174	229	27	191	3	176	17	122			2	156	1,116
	第 5 類		3											1	4
	第 6 類			5				5						2	12
	混 在	4	16											4	24
合 計		23	200	235	27	191	3	181	17	122			2	165	1,166

1－2 危険物施設（高岡市）

（令和6年度）

製造所等の別 区 分		製 造 所	貯 蔵 所							取 扱 所					合 計
			屋 内 貯 蔵 所	屋 外 タン ク 貯 蔵 所	屋 内 タン ク 貯 蔵 所	地下 タン ク 貯 蔵 所	簡 易 タン ク 貯 蔵 所	移 動 タン ク 貯 蔵 所	屋 外 貯 蔵 所	給 油 取 扱 所	第 一 種 販 売 取 扱 所	第 二 種 販 売 取 扱 所	移 送 取 扱 所	一 般 取 扱 所	
数 量 別	5倍以下	3	72	23	9	76	1	93	8	4				52	341
	5倍を超え10倍以下	1	36	14	2	45		9	4	9				29	149
	10倍を超え50倍以下	8	33	62		26		6	4	32				30	201
	50倍を超え100倍以下	5	12	40		5		36		8				14	120
	100倍を超え150倍以下	2	8	18				9		11				1	49
	150倍を超え200倍以下		3	16						9				3	31
	200倍を超え1000倍以下	4	9	26						27				5	71
	1000倍を超え5000倍以下		3	13									1	5	22
	5000倍を超え10000倍以下													1	1
	10000倍を超えるもの		1	2									1		4
類 別	第 1 類		2											1	3
	第 2 類		1												1
	第 3 類		4	1										1	6
	第 4 類	19	156	208	11	152	1	148	16	100			2	131	944
	第 5 類		3											1	4
	第 6 類			5				5						2	12
	混 在	4	11											4	19
合 計		23	177	214	11	152	1	153	16	100			2	140	989

1－3 危険物施設（氷見市）

（令和6年度）

製造所等の別 区 分		製 造 所	貯 蔵 所							取 扱 所					合 計
			屋 内 貯 蔵 所	屋 外 タン ク 貯 蔵 所	屋 内 タン ク 貯 蔵 所	地下 タン ク 貯 蔵 所	簡 易 タン ク 貯 蔵 所	移 動 タン ク 貯 蔵 所	屋 外 貯 蔵 所	給 油 取 扱 所	第 一 種 販 売 取 扱 所	第 二 種 販 売 取 扱 所	移 送 取 扱 所	一 般 取 扱 所	
数 量 別	5倍以下		13	7	16	22	2	28		1				14	103
	5倍を超え10倍以下		6	3		6			1	3				5	24
	10倍を超え50倍以下		4	9		9				4				6	32
	50倍を超え100倍以下			2		2				3					7
	100倍を超え150倍以下									1					1
	150倍を超え200倍以下									3					3
	200倍を超え1000倍以下									7					7
	1000倍を超え5000倍以下														
	5000倍を超え10000倍以下														
	10000倍を超えるもの														
類 別	第 1 類														
	第 2 類														
	第 3 類														
	第 4 類		18	21	16	39	2	28	1	22				25	172
	第 5 類														
	第 6 類														
	混 在		5												5
合 計			23	21	16	39	2	28	1	22				25	177

## 2－1 危険物製造所等申請及び検査の状況（管内合計）

（令和6年度）

		製造所	貯蔵所							取扱所					合計
			屋内貯蔵所	屋外タンク貯蔵所	屋内タンク貯蔵所	地下タンク貯蔵所	簡易タンク貯蔵所	移動タンク貯蔵所	屋外貯蔵所	給油取扱所	第一種販売取扱所	第二種販売取扱所	移送取扱所	一般取扱所	
設置	許可	1	2	1		1		7							12
	完成検査		1	1				7	1						10
変更	許可	17	5	26		3		6		8			2	25	92
	完成検査	17	5	27		3		6		7			1	20	86
完成検査前検査	水張			3										4	7
	水圧									3					3
	溶接部			1											1
	基礎・地盤														

※1 給油取扱所には、自家用給油取扱所を含みます。

2 完成検査のうち、設置許可後、完成検査前に変更許可を受け、これが一体となって完成した場合の完成検査は、設置の完成検査に含んでいます。



## 2-2 危険物製造所等申請及び検査の状況（高岡市）

（令和6年度）

		製造所	貯蔵所							取扱所					合 計
			屋 内 貯 蔵 所	屋 外 タ ン ク 貯 蔵 所	屋 内 タ ン ク 貯 蔵 所	地 下 タ ン ク 貯 蔵 所	簡 易 タ ン ク 貯 蔵 所	移 動 タ ン ク 貯 蔵 所	屋 外 貯 蔵 所	給 油 取 扱 所	第 一 種 販 売 取 扱 所	第 二 種 販 売 取 扱 所	移 送 取 扱 所	一 般 取 扱 所	
設置	許可	1	1			1		7							10
	完成検査							7	1						8
変更	許可	17	5	26		1		6		5			2	25	87
	完成検査	17	5	27		2		6		5			1	20	83
完成検査前検査	水張			3										4	7
	水圧									1					1
	溶接部			1											1
	基礎・地盤														

※1 給油取扱所には、自家用給油取扱所を含みます。

2 完成検査のうち、設置許可後、完成検査前に変更許可を受け、これが一体となって完成した場合の完成検査は、設置の完成検査に含んでいます。

## 2－3 危険物製造所等申請及び検査の状況（氷見市）

（令和6年度）

		製造所	貯蔵所							取扱所					合 計
			屋 内 貯 蔵 所	屋 外 タ ン ク 貯 蔵 所	屋 内 タ ン ク 貯 蔵 所	地 下 タ ン ク 貯 蔵 所	簡 易 タ ン ク 貯 蔵 所	移 動 タ ン ク 貯 蔵 所	屋 外 貯 蔵 所	給 油 取 扱 所	第 一 種 販 売 取 扱 所	第 二 種 販 売 取 扱 所	移 送 取 扱 所	一 般 取 扱 所	
設置	許可		1	1											2
	完成検査		1	1											2
変更	許可					2				3					5
	完成検査					1				2					3
完成検査前検査	水張														
	水圧									2					2
	溶接部														
	基礎・地盤														

※1 給油取扱所には、自家用給油取扱所を含みます。

2 完成検査のうち、設置許可後、完成検査前に変更許可を受け、これが一体となって完成した場合の完成検査は、設置の完成検査に含んでいます。

## 3－1 危険物関係の承認・届出処理状況（管内合計）

（令和6年度）

区 分	件 数
変 更 届	127
仮 貯 蔵 申 請	0
仮 取 扱 申 請	36
品 名・数 量・倍 数 変 更 届	38
名 称 等 変 更 届	312
譲 渡 引 渡 届	6
災 害 発 生 届	21
保 安 監 督 者 選・解 任 届	112
使 用 休 止・再 開 届	29
廃 止 届	47
定 期 点 検 届	681
施 設 保 安 員 選・解 任 届	5
保 安 統 括 管 理 者 選・解 任 届	0
予防規程制定(変更)認可申請	22
仮 使 用 承 認 申 請	36
管 理 者 届	37
火 気 使 用 工 事 届	61
屋外タンク貯蔵所内部点検実施届	1

## 3－2 危険物関係の承認・届出処理状況（高岡市）

（令和6年度）

区 分	件 数
変 更 届	112
仮 貯 蔵 申 請	0
仮 取 扱 申 請	31
品 名・数 量・倍 数 変 更 届	38
名 称 等 変 更 届	276
譲 渡 引 渡 届	6
災 害 発 生 届	19
保 安 監 督 者 選・解 任 届	104
使 用 休 止・再 開 届	27
廃 止 届	41
定 期 点 検 届	591
施 設 保 安 員 選・解 任 届	5
保 安 統 括 管 理 者 選・解 任 届	0
予防規程制定(変更)認可申請	20
仮 使 用 承 認 申 請	33
管 理 者 届	33
火 気 使 用 工 事 届	60
屋外タンク貯蔵所内部点検実施届	1

## 3－3 危険物関係の承認・届出処理状況（氷見市）

（令和6年度）

区 分	件 数
変 更 届	15
仮 貯 蔵 申 請	0
仮 取 扱 申 請	5
品 名・数 量・倍 数 変 更 届	0
名 称 等 変 更 届	36
譲 渡 引 渡 届	0
災 害 発 生 届	2
保 安 監 督 者 選・解 任 届	8
使 用 休 止・再 開 届	2
廃 止 届	6
定 期 点 検 届	90
施 設 保 安 員 選・解 任 届	0
保 安 統 括 管 理 者 選・解 任 届	0
予防規程制定(変更)認可申請	2
仮 使 用 承 認 申 請	3
管 理 者 届	4
火 気 使 用 工 事 届	1
屋外タンク貯蔵所内部点検実施届	0

# 警 防 関 係

- 1 消防機械
- 2 消防車両所属及び概要
- 3 小型動力ポンプ配置状況
- 4 消防水利
- 5 化学消火薬剤
- 6 流出油処理資材備蓄状況
- 7 消防音楽隊

1 消防機械

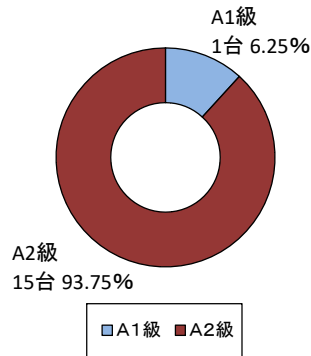
○消防機械一覧表

(令和7年4月1日)

配置別  種 別  区分		常 備										合 計
		本 部	高 岡			伏 木		戸 出	福岡	氷 見		
			本 署	南 部 出 張 所	牧 野 出 張 所	本 署	水 上 分 隊	本 署	本 署	本 署	柳 田 出 張 所	
普通消防車	普 通 ポ ン プ 車		2		1	1		1	1			6
	タ ン ク 車		1			2		2	1	3	1	10
	小 計		3		1	3		3	2	3	1	16
特殊消防車	化 学 消 防 車		1	1		1			1	1		5
	屈 折 車					1						1
	小 計		1	1		2			1	1		6
特殊消防車 (ポンプ無)	高 発 泡 車					1						1
	は し ご 車		1									1
	救 助 工 作 車		1						1	1		3
	支 援 車		1									1
	泡 原 液 搬 送 車					1						1
	小 計		3			2			1	1		7
小型消防車	小型動力ポンプ付積載車											
	小 計											
一般車両	救 急 車		2	1	1	1		1	1	2	1	10
	司 令 車	1										1
	指 令 車								1	1		2
	指 揮 車	1									1	2
	広 報 車	4	2			1		1		1		9
	査 察 車		1									1
	機 材 搬 送 車					1		1	1	2		5
	隊 員 輸 送 車	1										1
	救 急 普 及 啓 発 車											
小 計		7	5	1	1	3		3	3	6	2	31
合 計		7	12	2	2	10		6	7	11	3	60
その他	消 防 艇						1					1
	小 型 動 力 ポ ン プ		1			1		1	1			4
	除 雪 車	1								1		2
合 計		1	1			1	1	1	1	1		7
総 計		8	13	2	2	11	1	7	8	12	3	67

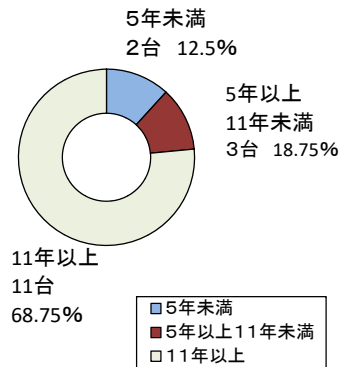
消防ポンプ自動車性能調

常 備 16台



消防ポンプ自動車車歴調

常 備 16台



## 2 消防車両所属及び概要

(令和7年4月1日)

所 属	名 称		車 名	登 録 年 月		出 力K W	ポン プ 名 称	級	無 線 W	備 考	
本 部	司	令	車	トヨタ	平成	20	6	149			
	指	揮	車	トヨタ	平成	27	12	175		10	4WD
	指	揮	広 報	車	日産	令和	7	2	97		10
	予	防	広 報	車	ダイハツ	平成	20	2	39		10
	防	火	広 報	車	トヨタ	令和	5	2	111		10
	広	報	車	日産	平成	14	6	92		10	
	ミ ニ ホ イ ル	ロ ー ダ ー	車	三菱	平成	5	11	165			
岡 高 消 防 署	1	号	車	日野	平成	19	3	162	日本機械	A2	10
	2	号	車	いすゞ	令和	4	2	103	モリタ	A2	10
	3	号	車	三菱	平成	9	10	115	GM	A2	10
	4	号	車	三菱	平成	13	12	161	トヨタC300	A2	10
	は	し	ご	車	日野	平成	28	11	279	モリタ	
	救	助	工 作	車	日野	平成	20	12	162	モリタ	
	支	援	車	日野	平成	25	3	162	帝國機械		10
	化	学	1 号	車	日野	平成	22	11	162	GM	A2
	化	学	2 号	車	日野	平成	6	11	136	GM	A2
	救	急	1 号	車	日産	令和	3	2	108		10
	救	急	2 号	車	日産	令和	5	2	108		10
	救	急	3 号	車	トヨタ	平成	28	10	111		10
	救	急	4 号	車	トヨタ	平成	22	6	111		10
	査	察	1 号	車	三菱	平成	15	7	121		10
	広	報	1 号	車	日産	令和	7	1	108		10
	広	報	2 号	車	トヨタ	令和	4	2	72		10
伏 木 消 防 署	1	号	車	日野	平成	29	12	177	モリタ	A2	10
	2	号	車	いすゞ	令和	6	9	103	モリタ	A2	10
	3	号	車	日産	平成	10	9	161	GM	A2	10
	化	学	車	日野	平成	13	10	221	モリタ	A1	10
	屈	折	は し ご	車	日野	平成	21	12	243	モリタ	A2
	泡	原	液 搬 送	車	日野	令和	4	2	191	モリタ	
	消	火	薬 剤 搬 送	車	日野	平成	31	2	100		10
	救	急	車	日産	平成	25	10	172		10	
	広	報	車	トヨタ	平成	22	2	120		10	
	高	発	泡	車	日野	平成	8	3	210	GM	10
	消	防	艇	石原造船	平成	7	2	1,323	深田	A1	10
戸 出 消 防 署	1	号	車	日野	平成	27	12	110	モリタ	A2	10
	2	号	車	いすゞ	令和	2	4	110	モリタ	A2	10
	3	号	車	三菱	平成	3	10	136	GM	A2	10
	救	急	車	トヨタ	令和	7	2	118		10	
	広	報	車	日産	平成	27	12	90		10	
	機	材	搬 送	車	トヨタ	令和	5	3	110		10



福岡消防署	1	号	車	日野	平成	16	12	162	日本機械	A2	10	4WD	
	2	号	車	いすゞ	平成	14	10	96	GM	A2	10	4WD	
	救	助	工	作	車	日野	平成	30	10	177	モリタ	10	II型 4WD
	化	学	車	日野	平成	26	12	162	モリタ	A2	10	II型 タンク(水1,300L 薬液500L) 圧縮空気泡消火装置 4WD	
	救	急	車	トヨタ	平成	23	9	111			10	高規格救急車 ハイメディック	
	指	令	車	日産	平成	11	9	73				拡声装置(600W)	
	機	材	搬	送	車	三菱	令和	3	2	110		10	パワーゲート付
	隊	員	輸	送	車	日野	平成	17	3	165		10	定員46名
氷見消防署	除	雪	車	キャタピラー	令和	5	10					4WD	
	1	号	車	日野	平成	27	9	162	モリタ	A2	10	4WD タンク1,800L	
	2	号	車	日野	平成	19	3	110	モリタ	A2	10	4WD タンク600L 圧縮空気泡消火薬剤	
	3	号	車	日野	平成	17	11	162	モリタ	A1	10	4WD タンク1,800L	
	は	し	ご	車 ( M V F )	日野	平成	30	10	191	モリタ	A2	10	4WD 13mブーム付消防ポンプ タンク900L 圧縮空気泡消火薬剤
	救	助	工	作	車	日野	令和	5	3	177	モリタ	10	II型 4WD
	化	学	車	日野	平成	28	10	162	モリタ	A2	10	II型 タンク1,800L 薬液500L 4WD	
	救	急	1	号	車	日産	令和	2	1	108		10	高規格救急車 パラメディック
	救	急	2	号	車	日産	令和	6	2	108		10	高規格救急車 パラメディック
	救	急	3	号	車	トヨタ	平成	25	10	111		10	高規格救急車 ハイメディック
	指	揮	1	号	車	スバル	平成	30	12	136		10	4WD
	指	令	1	号	車	日産	平成	21	11	80		10	4WD
	広	報	2	号	車	日産	令和	2	1	95		10	4WD
	機	材	搬	送	車	いすゞ	平成	24	12	110		10	4WD パワーゲート付
	軽	搬	送	車	スズキ	平成	23	8	35				4WD

### 3 小型動力ポンプ配置状況

(令和7年4月1日)

所 属	社 名	出力KW	ポンプ級	購 入 年 月			配 置 先
高 岡 消 防 署	トーハツ	46	B2	平成	15	9	本 署
伏 木 消 防 署	トーハツ	46	B2	平成	15	8	本 署
戸 出 消 防 署	トーハツ	46	B2	平成	15	9	本 署
福 岡 消 防 署	シバウラ	45	B2	平成	14	7	本 署

## 4 消防水利

○消火栓

(令和7年4月1日)

署別 配管径別	高岡消防署	伏木消防署	戸出消防署	福岡消防署	氷見消防署	合 計
50 mm	22					22
75 mm	14	6	2	165	50	237
100 mm	1331	138	185	128	154	1,936
150 mm	1314	186	232	95	368	2,195
200 mm	381	41	69	15	109	615
250 mm	118	23	50		33	224
300 mm	120	17	9		69	215
350 mm	13	4	28			45
400 mm	53		35		15	103
450 mm	24	4			19	47
500 mm	13				2	15
600 mm	20		3		26	49
700 mm	13		15		3	31
800 mm	1					1
900 mm	19		14			33
合 計	3,456	419	642	403	848	5,768

○防火水そう ※無蓋は、無蓋防火水槽数

(令和7年4月1日)

署別 貯水量別	高岡消防署	無蓋	伏木消防署	無蓋	戸出消防署	無蓋	福岡消防署	無蓋	氷見消防署	無蓋	合 計	無蓋
耐震性防火水そう(100m³)	3										3	
〃 (40m³)	5		1		7		5		43	1	61	1
100m³ 以上			2						1		3	
100m³ 未満 60m³ 以上	2		3						9		14	
60m³ 未満 40m³ 以上	156		43		45		44		329	16	617	16
計	166		49		52		49		382	17	698	17
40m³ 未満	24		5		4		19	4	17	2	69	6
合 計	190		54		56		68	4	399	19	767	23

## ○指定消防水利

(令和7年4月1日)

番号	所在地	水利区分	容量	指定年
1	伏木2丁目地内(東亜合成(株)高岡工場)	防火水そう	93m <sup>3</sup>	昭和52年
2	中曽根地内(高岡市)	人工池	120m <sup>3</sup>	平成21年
3	辻地内(辻自治会)	防火水そう	47m <sup>3</sup>	昭和60年
4	神田新町地内(雇用促進住宅)	転用防火水そう	100m <sup>3</sup>	平成9年
5	福岡町栃丘地内(栃丘自治会)	防火水そう	20m <sup>3</sup>	平成4年
6	福岡町栃丘地内(栃丘自治会)	防火水そう	40m <sup>3</sup>	平成4年
7	氷見市中央町15-6	河川		昭和63年
8	氷見市比美町15-11	河川		昭和63年
9	氷見市比美町14-13	河川		昭和63年
10	氷見市伊勢大町2-2-20	河川		昭和63年
11	氷見市朝日丘6-22	河川		昭和63年
12	氷見市伊勢大町1-2-30	河川		昭和63年
13	氷見市伊勢大町1-2-33	河川		昭和63年
14	氷見市本町5-10	河川		昭和63年
15	氷見市朝日本町20-10	河川		昭和63年
16	氷見市本町4-9	河川		昭和63年
17	氷見市朝日本町12-1	河川		昭和63年
18	氷見市本町2-8	河川		昭和63年
19	氷見市朝日本町7-1	河川		昭和63年
20	氷見市本町1-5	河川		昭和63年
21	氷見市本町1-22	河川		昭和63年
22	氷見市本町1-1	河川		昭和63年
23	氷見市南大町15-1	河川		昭和63年
24	氷見市窪1507	河川		昭和63年

5 化学消火薬剤

(令和7年4月1日 単位:ℓ)

区 分	た ん 白 系				水溶性 液体用 泡消火 薬 剤	水成膜 泡消火 薬 剤	合 成 界 面 活性剤	計
	3%空気泡		6%空気泡					
	消火装置	運搬容器	消火装置	運搬容器				
消 防 機 関	360				1,000	16,270	1,960	19,590
伏木共同防災センター	28,270							28,270
万 葉 埠 頭	5,200							5,200
国 分 港	3,600							3,600
出光興産(株)伏木油槽所	5,600	6,000						11,600
東亜合成(株)高岡工場	400	2,000				1,400		3,800
日本曹達(株)生産本部 高 岡 工 場	3,800		1,000		3,320	5,140	1,240	14,500
協和ファーマケミカル(株)	6,600		1,500					8,100
三 協 立 山 (株)							700	700
中 越 パ ル プ工業 (株) 高 岡 工 場	1,400							1,400
日本ゼオン(株)高岡工場	8,000							8,000
合 計	63,230	8,000	2,500	0	4,320	22,810	3,900	104,760

6 流出油処理資材備蓄状況

(令和7年4月1日)

区 分	オイルフェンス(m)	大型オイルフェンス(m)	流出油処理剤(ℓ)
消 防 機 関			
伏木共同防災センター	540		
出光興産(株)伏木油槽所	540		198
万 葉 埠 頭	20		90
国 分 港 ( 巻 取 機 )	520		324
合 計	1,620		612

## 7 消防音楽隊

(1) 名 称 高岡市消防音楽隊

(2) 発 足 昭和55年4月18日

(3) 目 的 演奏によって、消防の諸式典を厳粛なものとし、消防職員の情操を高め、士気を鼓舞するとともに、市民との交流を密にして消防の使命達成に寄与することを目的とする。

(4) 隊員編成

(令和7年4月1日)

階 級	消防司令長	消防司令	消防司令補	消防士長	消防副士長	消 防 士	計
構成人員	0	5	9	4	6	4	28

(5) 活動状況

(令和6年度)

活動内容	訓 練	派 遣		
		消防関係	県・市関係	そ の 他
活動回数	44	6	5	0

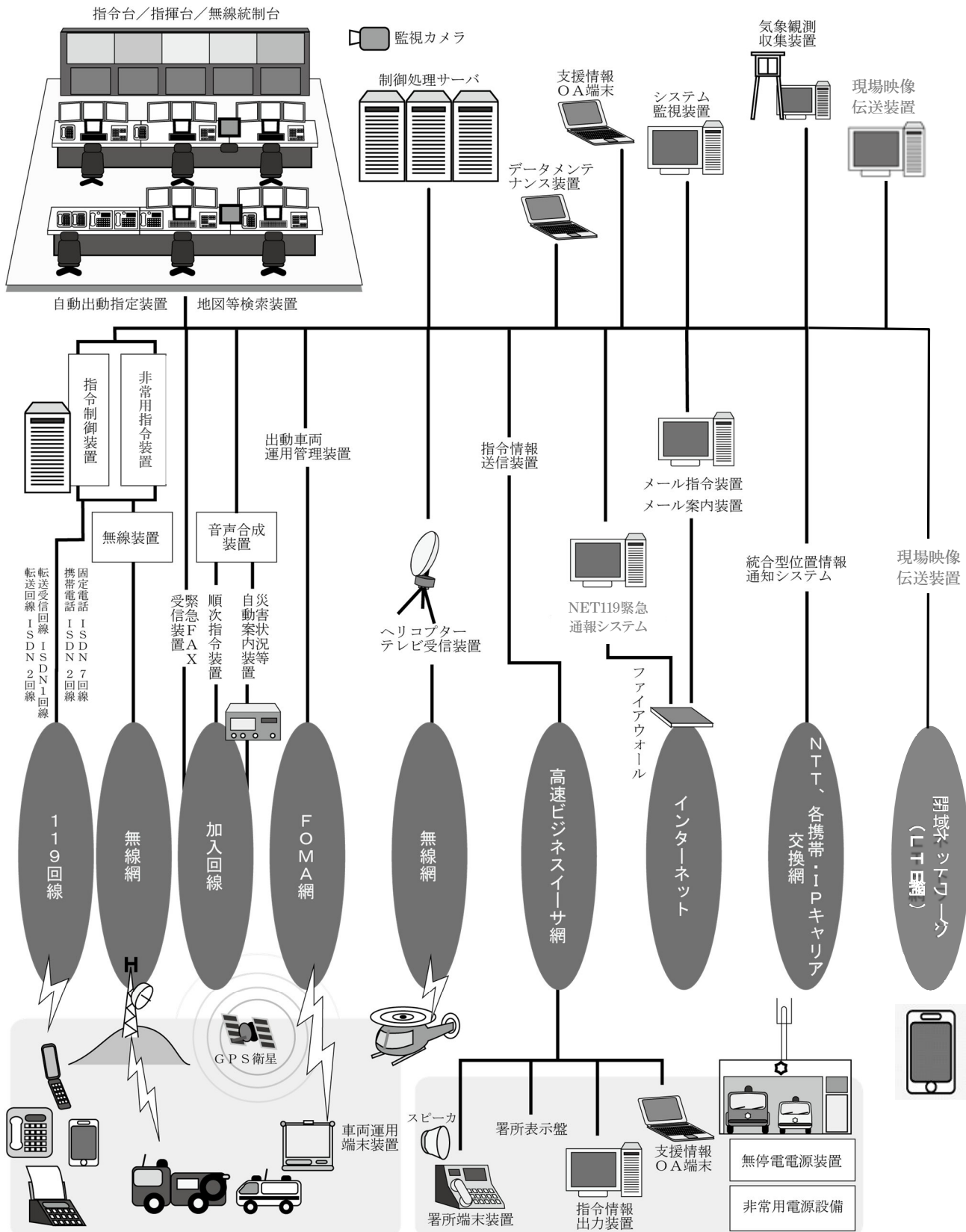
# 通 信 指 令 関 係

- 1 消防指令システム
- 2 消防無線設備
- 3 災害通報等受信統計

# 1 消防指令システム

高岡市、氷見市及び砺波地域消防組合の3消防本部は、平成26年1月から消防指令事務の共同運用を県西部消防指令センターとして運用開始しました。その後、令和3年4月から事務委託方式により、高岡市と氷見市が消防の広域化を行い、高岡市・砺波地域消防組合の新たな枠組みで運用しています。

県西部消防指令センターは、最新技術を駆使した総合的な高機能消防通信指令システムを導入し、迅速・確実な出動、全国に類を見ない特殊な応援態勢を確保するなど、災害に対する消防対応力を高め、被害の軽減と救命効果の向上を図っています。



## 【主なシステム等】

### ① 統合型位置情報通知システム

これまでの固定電話のほか、I P 電話、携帯電話からの通報に対応するためのシステムを導入しました。これにより G P S を搭載した携帯電話の場合、通報位置の絞り込みができるようになり、出動を迅速に行うことができます。

### ② 車両動態システム ③ 自動出動指定装置 ④ 地図等検索装置

消防車両に搭載した車両運用端末装置の G P S 機能を使用し、リアルタイムで車両の位置を把握できます。

災害時には、現場に最も近い位置にいる車両から順次選別して出動隊を自動的に編成し、最短時間による現場到着を実現します。



車両運用端末装置

### ⑤ 大型マルチディスプレイ

80 インチディスプレイを 5 画面設置することで、車両運用状況、気象状況など指令業務を支援する情報を拡大表示し、指令員が容易に状況を共有することができます。

### ⑥ 出動指令メール

待機中の消防職員や消防団員へ出動指令メールを送信することで、出動態勢の強化を図っています。

### ⑦ 市民向け災害情報メールサービス

あらかじめ登録された市民の方へ火災、火災警報等の情報を即時に配信するサービスを行っています。

### ⑧ N E T 1 1 9 緊急通報システム

聴覚や言語に障がいのある方、そのほか電話による 119 番通報が困難な方が、あらかじめ登録することで、自ら保有する G P S 機能付き携帯通信端末を利用して、消防機関へ緊急通報を行うことができます。

### ⑨ 緊急 F A X 受信装置

聴覚障がい者の方が、あらかじめ登録することで、F A X による火災通報や救急通報に対応しています。

### ⑩ ヘリコプターテレビ受信設備

消防防災ヘリコプターから送信される電波をアンテナで自動追尾し、ヘリコプターで撮影された映像を受信する設備です。これによりリアルタイムに災害状況が把握でき、的確に災害に対応することができます。

### ⑪ 支援情報システム (0A)

火災、救急等の活動報告書の作成や防火対象物、危険物施設の台帳管理、各種統計処理等、消防事務の効率化を図っています。

### ⑫ 大規模災害モード

通常は 3 席で運用する指令台が、災害の規模に応じて指揮台、無線統制台も加えて最大 13 席で運用することができます。通報が集中する状況下においても、対応できる受付体制を確立しています。

### ⑬ 現場映像伝送装置

スマートフォン等で撮影した災害現場の映像や音声を、消防指令センターへリアルタイムに送信し、現場状況をいち早く把握できます。その映像は、作戦室や関係部局、隊員が持つタブレット端末にも送信でき、大規模災害時に関係機関と情報共有しながら、適切な意思決定と迅速な災害対応にあたることができます。



## 2 消防無線設備

(令和7年4月1日)

局 数 局 種		設 置 場 所	局 数	小 計	周 波 数 の 状 況										備 考
					統 制 波			主 運用 波	高岡活動波		共 通 活 動 波	共 通 救 急 波	防 相 波		
					1	2	3		1	2					
基 地 局		二 上 基 地 局	1	3	1	1	1	1	1	1	1	1			
		消 防 本 部	1		1	1	1	1	1	1	1	1			
		氷見消防署	1		1	1	1	1	1	1	1	1			
固 定 局	多 重	本 部	1	2										18GHz	
		二上基地局	1											18GHz	
陸 上 移 動 局	車 載 型	消 防 本 部	14	88	14	14	14	14	14	14	14	14			
		高岡消防署	18		18	18	18	18	18	18	18	18			
		伏木消防署	10		10	10	10	10	10	10	10	10	3		
		戸出消防署	6		6	6	6	6	6	6	6	6			
		福岡消防署	6		6	6	6	6	6	6	6	6			
		氷見消防署	14		14	14	14	14	14	14	14	14			
		氷見市消防団	20		20	20	20	20	20	20	20	20			
	携 帯 型	消 防 本 部	6	53	6	6	6	6	6	6	6	6			
		高岡消防署	14		14	14	14	14	14	14	14	14			
		伏木消防署	7		7	7	7	7	7	7	7	7	3		
		戸出消防署	6		6	6	6	6	6	6	6	6			
		福岡消防署	5		5	5	5	5	5	5	5	5			
		氷見消防署	15		15	15	15	15	15	15	15	15	2		
無線航行移動局		伏木消防署	1	1										消防艇レーダー	
合 計				147	144	144	144	144	144	144	144	144	8		
受 令 機	車 載 型	高岡方面団	24	47	24	24	24	24	24	24	24	24			
		伏木方面団	6		6	6	6	6	6	6	6	6			
		南部方面団	11		11	11	11	11	11	11	11	11			
		福岡方面団	6		6	6	6	6	6	6	6	6			
署 活 系 無 線 局	携 帯 型	消 防 本 部	6	73	高岡方面団		57	111							
		高岡消防署	24		伏木方面団		15								
		伏木消防署	11		南部方面団		21								
		戸出消防署	9		福岡方面団		18								
		福岡消防署	8												
		氷見消防署	15												

### 3 災害通報等受信統計

#### (1) 電話区分別受信状況

##### ア 管内合計

(令和6年中)

種別 区分	災 害 通 報				災 害 小 計	災害以外の通報						災害以 外小計	総受 信数
	火 災	救 急	救 助	警 戒		訓 練	いたずら	間違い	問合せ	試 験	応答なし		
固定電話	4	1,296	3	40	1,343	562	0	78	118	1,560	111	2,429	3,772
I P電話	34	4,221	6	21	4,282	755	0	88	163	14	112	1,132	5,414
警察電話	5	107	14	9	135	0	0	0	2	0	0	2	137
携帯電話	70	5,067	42	82	5,261	213	0	261	658	581	478	2,191	7,452
緊急通報	0	20	1	0	21	0	0	0	0	0	0	0	21
そ の 他	4	139	4	88	235	0	0	0	0	0	0	0	235
R 6年計	117	10,850	70	240	11,277	1,530	0	427	941	2,155	701	5,754	17,031
R 5年計	101	10,798	70	256	11,225	1,541	0	508	651	1,861	887	5,448	16,673
前 年 比	1.16	1.00	1.00	△0.94	1.00	△0.99	0.00	△0.84	1.45	1.16	△0.79	1.06	1.02
1 日平均	0.3	29.6	0.2	0.7	30.8	4.2	0.0	1.2	2.6	5.9	1.9	15.7	46.5

##### イ 高岡市

(令和6年中)

種別 区分	災 害 通 報				災 害 小 計	災害以外の通報						災害以 外小計	総受 信数
	火 災	救 急	救 助	警 戒		訓 練	いたずら	間違い	問合せ	試 験	応答なし		
固定電話	3	1,091	3	34	1,131	435	0	65	106	1,239	86	1,931	3,062
I P電話	18	3,232	5	15	3,270	659	0	67	119	8	82	935	4,205
警察電話	4	89	12	9	114	0	0	0	2	0	0	2	116
携帯電話	54	4,246	32	58	4,390	199	0	217	579	503	386	1,884	6,274
緊急通報	0	19	1	0	20	0	0	0	0	0	0	0	20
そ の 他	4	115	3	72	194	0	0	0	0	0	0	0	194
R 6年計	83	8,792	56	188	9,119	1,293	0	349	806	1,750	554	4,752	13,871
R 5年計	81	8,779	53	219	9,132	1,278	0	421	561	1,522	715	4,497	13,629
前 年 比	1.02	1.00	1.06	△0.86	1.00	1.01	0.00	△0.83	1.44	1.15	△0.77	1.06	1.02
1 日平均	0.2	24.0	0.2	0.5	24.9	3.5	0.0	1.0	2.2	4.8	1.5	13.0	37.9

※ 警察電話は、110 番センター又は警察署を経て受信したものです。  
 緊急通報は、緊急通報装置（ペンダント等）を経て受信したものです。  
 1 日平均は、令和6年中のものを示します。  
 △は減少を示します。

## ウ 氷見市

(令和6年中)

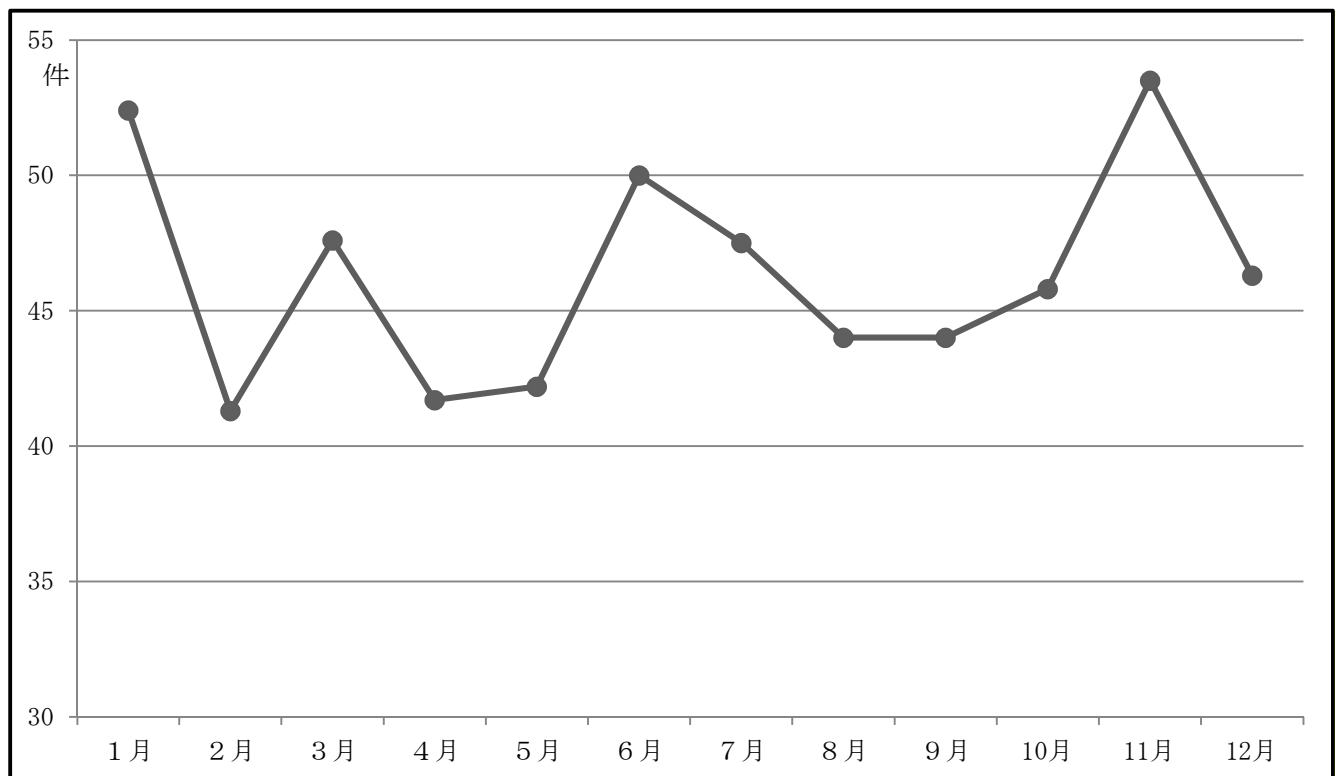
種別 区分	災 害 通 報				災 害 小 計	災害以外の通報						災害以 外小計	総受 信数
	火 災	救 急	救 助	警 戒		訓 練	いたずら	間違い	問合せ	試 験	応答なし		
固定電話	1	205	0	6	212	127	0	13	12	321	25	498	710
I P電話	16	989	1	6	1,012	96	0	21	44	6	30	197	1,209
警察電話	1	18	2	0	21	0	0	0	0	0	0	0	21
携帯電話	16	821	10	24	871	14	0	44	79	78	92	307	1,178
緊急通報	0	1	0	0	1	0	0	0	0	0	0	0	1
そ の 他	0	24	1	16	41	0	0	0	0	0	0	0	41
R 6 年 計	34	2,058	14	52	2,158	237	0	78	135	405	147	1,002	3,160
R 5 年 計	20	2,019	17	37	2,093	263	0	87	90	339	172	951	3,044
前 年 比	1.70	1.02	△0.82	1.40	1.03	△0.90	0.00	△0.90	1.50	1.19	△0.85	1.05	1.04
1 日 平 均	0.1	5.6	0.0	0.1	5.9	0.6	0.0	0.2	0.4	1.1	0.4	2.7	8.6

※ 警察電話は、110番センター又は警察署を経て受信したものです。  
緊急通報は、緊急通報装置（ペンダント等）を経て受信したものです。  
1日平均は、令和6年中のものを示します。  
△は減少を示します。

## (2) 月別1日平均受信状況

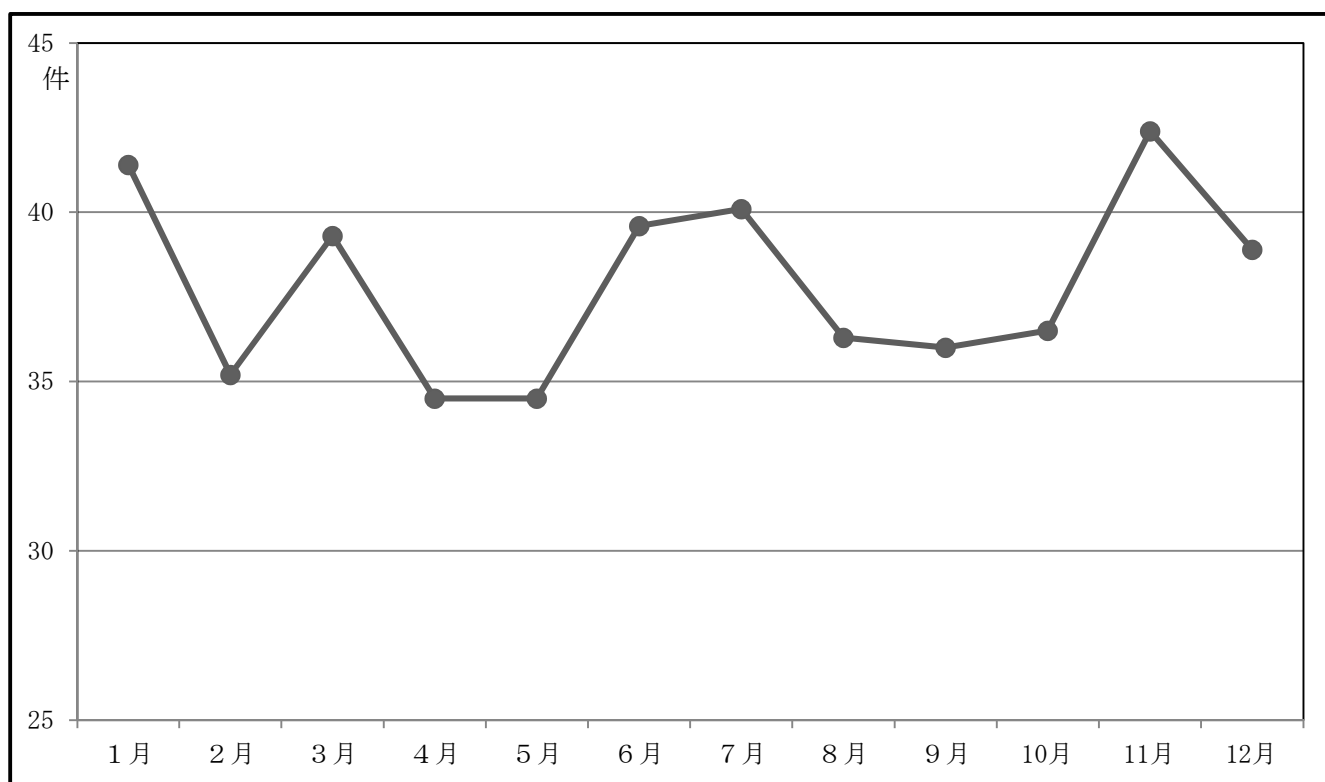
## ア 管内合計

(令和6年中)



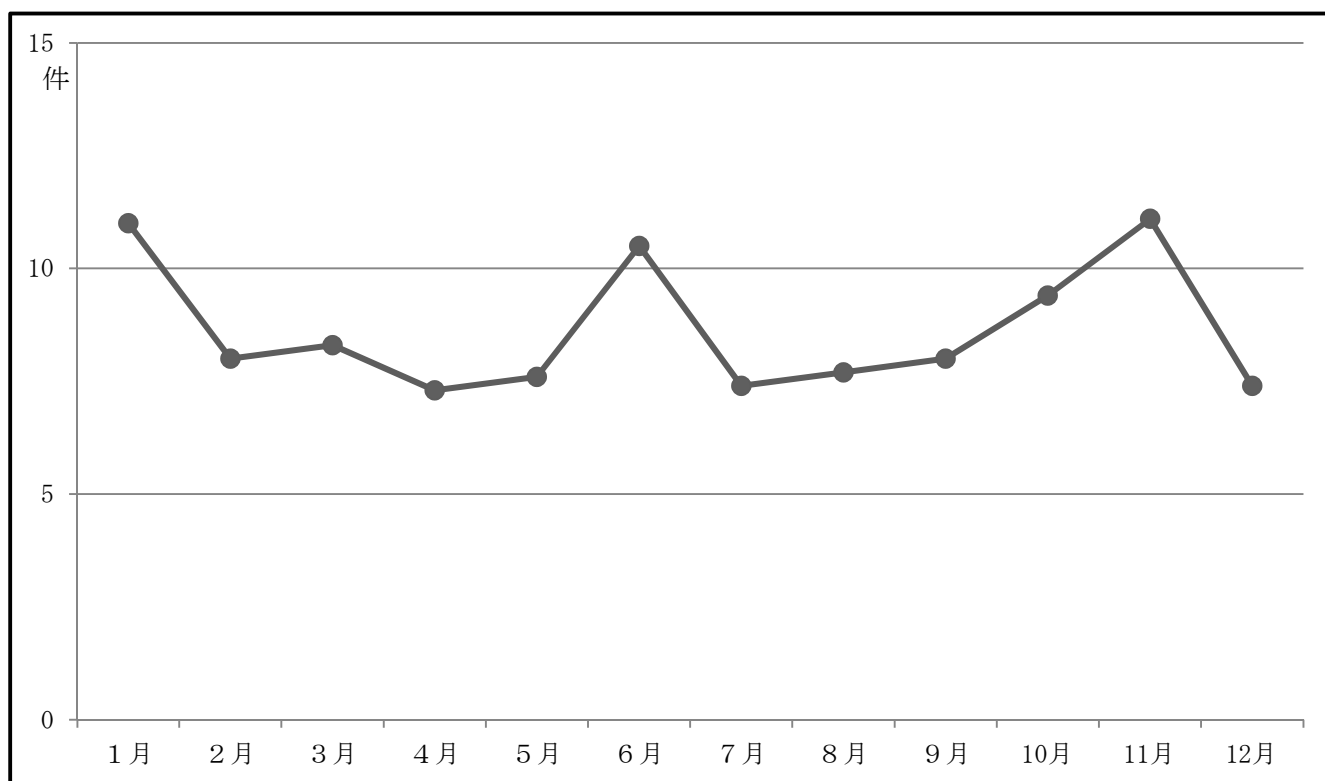
イ 高岡市

(令和6年中)



ウ 氷見市

(令和6年中)



# 火災・救急・救助に関する統計

## 1 令和6年中の火災と救急・救助の概要

## 2 火災状況と前年との比較

- ・ 2－1 火災状況と前年との比較（管内合計）
- ・ 2－2 火災状況と前年との比較（高岡市）
- ・ 2－3 火災状況と前年との比較（氷見市）

## 3 消防署別火災発生状況

- ・ 3－1 消防署別火災発生状況（管内合計）
- ・ 3－2 消防署別火災発生状況（高岡市）
- ・ 3－3 消防署別火災発生状況（氷見市）

## 4 月別火災発生状況

- ・ 4－1 月別火災発生状況（管内合計）
- ・ 4－2 月別火災発生状況（高岡市）
- ・ 4－3 月別火災発生状況（氷見市）

## 5 時間別火災発生状況

- ・ 5－1 時間別火災発生状況（管内合計）
- ・ 5－2 時間別火災発生状況（高岡市）
- ・ 5－3 時間別火災発生状況（氷見市）

## 6 出火原因別状況

- ・ 6－1 出火原因別状況（管内合計）
- ・ 6－2 出火原因別状況（高岡市）
- ・ 6－3 出火原因別状況（氷見市）

## 7 用途別建物火災の損害状況

- ・ 7－1 用途別建物火災の損害状況（管内合計）
- ・ 7－2 用途別建物火災の損害状況（高岡市）
- ・ 7－3 用途別建物火災の損害状況（氷見市）

## 8 過去10年間の火災件数と主な出火原因状況

## 9 救急出動件数及び搬送人員の状況

- ・ 9－1 救急出動件数及び搬送人員の状況（管内合計）
- ・ 9－2 救急出動件数及び搬送人員の状況（高岡市）
- ・ 9－3 救急出動件数及び搬送人員の状況（氷見市）

## 10 消防署所別出動件数

- ・ 10－ 1 消防署所別出動件数（管内合計）
- ・ 10－ 2 消防署所別出動件数（高岡市）
- ・ 10－ 3 消防署所別出動件数（氷見市）

## 11 傷病程度別搬送人員状況

- ・ 11－ 1 傷病程度別搬送人員状況（管内合計）
- ・ 11－ 2 傷病程度別搬送人員状況（高岡市）
- ・ 11－ 3 傷病程度別搬送人員状況（氷見市）

## 12 年齢別搬送人員状況

- ・ 12－ 1 年齢別搬送人員状況（管内合計）
- ・ 12－ 2 年齢別搬送人員状況（高岡市）
- ・ 12－ 3 年齢別搬送人員状況（氷見市）

## 13 救急隊員の行った応急処置の状況

- ・ 14－ 1 救急隊員の行った応急処置の状況（管内合計）
- ・ 14－ 2 救急隊員の行った応急処置の状況（高岡市）
- ・ 14－ 3 救急隊員の行った応急処置の状況（氷見市）

## 14 収容所要時間別搬送人員状況

- ・ 15－ 1 収容所要時間別搬送人員状況（管内合計）
- ・ 15－ 2 収容所要時間別搬送人員状況（高岡市）
- ・ 15－ 3 収容所要時間別搬送人員状況（氷見市）

## 15 救命講習状況

## 16 救助出動件数及び救助人員状況

- ・ 17－ 1 救助出動件数及び救助人員状況（管内合計）
- ・ 17－ 2 救助出動件数及び救助人員状況（高岡市）
- ・ 17－ 3 救助出動件数及び救助人員状況（氷見市）

## 17 出動状況

- ・ 18－ 1 出動状況（管内合計）
- ・ 18－ 2 出動状況（高岡市）
- ・ 18－ 3 出動状況（氷見市）

## I 令和6年火災と救急・救助の概要

高岡市消防本部

### ○出火原因の1位は「電気機器」、「電灯・電話等の配線」

火災件数 55 件、建物焼損床面積 2,841 m<sup>2</sup>、焼損棟数 57 棟、損害額 124,440 千円で、24 世帯 61 人が被災し、死者 4 人、負傷者 10 人が発生しました。これは、高岡市消防本部管内において 6.7 日に 1 件火災が発生したことになり、出火率（市民 1 万人当たりの出火件数）は 2.7 でした。

前年と比較すると、火災件数 11 件、負傷者 5 人が増加していますが、焼損床面積 194 m<sup>2</sup>、損害額 12,057 千円がそれぞれ減少しています。

火災種別は、「建物火災」が 41 件で全体の 74.5%を占めており、このうち住宅（一般住宅、共同住宅及び併用住宅）火災は 16 件で「建物火災」の 39.0%を占めています。その他、「車両火災」が 8 件、「その他の火災」が 6 件でした。

原因別では、「電気機器」、「電灯・電話等の配線」が各 7 件で最も多く、次いで「たばこ」、「排気管」、「放火」が各 4 件でした。

火災の人的・物的損害を最小限に抑えるため、今後も自治会、事業所等を対象とした防火講習会や、将来、地域の防火・防災を担うこども世代に対して、火災予防等に関する知識を培うためのデジタルコンテンツを活用した防火啓発を実施し、火災予防の推進に努めます。

また、電気関係の火災が原因別の上位を占めていることから、リチウム電池、モバイルバッテリーなどの電気機器や電気配線の適正な取り扱いについて周知を図るほか、引き続き早期に火災を覚知するための住宅用火災警報器及び被害を最小限に抑えるための消火器の設置・維持管理の有効性と必要性を広報し、住宅防火対策を推進していきます。

### ○「出動件数」、「搬送人員」ともに過去最多

救急出動件数は 10,592 件、搬送人員は 9,685 人であり、「出動件数」、「搬送人員」ともに 4 年連続でそれぞれ増加しました。これは、1 日平均 29 回救急車が出動し、市民の約 22 人に 1 人が救急搬送されたこととなります。また、高岡市・氷見市の「出動件数」、「搬送人員」はそれぞれ過去最多を更新しました。

事故種別は、「急病」が 6,949 件で全体の 65.6%を占め、次いで「一般負傷」が 2,013 件、「交通事故」が 460 件となっています。

年齢別では、65 歳以上の「高齢者」が 73.8%となっており、「高齢者」の救急搬送に占める割合が高い傾向にあります。

今後も増加する救急需要に的確に対応するため、引き続き予防救急の啓発及び救急車の適正利用に関する広報活動等に取り組むとともに、市民に対して救急講習を通じてバイスタンダーによる応急手当の重要性を広めていきます。

また、多様化する救急需要に対応して救命率の向上を図るため、救急隊員の資質向上、さらにメディカルコントロール体制の更なる充実を図るなど、救急体制の強化に努めていきます。

### ○「出動件数」、「救助人員」ともに増加

救助出動件数は 110 件、救助人員は 72 人でした。

出動件数を事故種別ごとにみますと、「その他の事故」が 36 件で最も多く、全体の 32.7%を占め、以下「交通事故」が 34 件、「建物等による事故」が 21 件となっています。

あらゆる救助事案に迅速かつ的確に対応できるように、職員の救助技術の向上、救助資機材の充実を図り、救助体制の強化に努めていきます。

## Ⅱ 火災のまとめ

### 1 火災状況と前年との比較

区 分			単位	令和6年	令和5年	増減	増減率(%)	
出 火 件 数			件	55	44	11	25.0	
			建 物	〃	41	26	15	57.7
			林 野	〃				0.0
			車 両	〃	8	10	△ 2	△ 20.0
			船 舶	〃				
			その他	〃	6	8	△ 2	△ 25.0
焼損面積	建 物	床	m <sup>2</sup>	2,841	3,035	△ 194	△ 6.4	
		表	m <sup>2</sup>	408	96	312	325.0	
	林 野		a		28	△ 28	皆減	
焼損棟数(類焼含む)			棟	57	55	2	3.6	
			全 焼	〃	11	13	△ 2	△ 15.4
			半 焼	〃	4	3	1	33.3
			部分焼	〃	17	11	6	54.5
			ぼ や	〃	25	28	△ 3	△ 10.7
損 害 額			千円	124,440	136,497	△ 12,057	△ 8.8	
			建 物	〃	121,541	131,123	△ 9,582	△ 7.3
			林 野	〃		19	△ 19	皆減
			車 両	〃	779	3,973	△ 3,194	△ 80.4
			船 舶	〃				
			その他	〃	2,120	1,382	738	53.4
			爆 発	〃				
り 災 世 帯			世帯	24	32	△ 8	△ 25.0	
			全 損	〃	5	8	△ 3	△ 37.5
			半 損	〃	3	3	0	0.0
			小 損	〃	16	21	△ 5	△ 23.8
り 災 人 数			人	61	83	△ 22	△ 26.5	
死 者			人	4	4	0	0.0	
負 傷 者			人	10	5	5	100.0	

火災発生間隔	日	6.7	8.3	△ 1.6
1件当たり損害額	千円	2,262.5	3,102.2	△ 839.7
1日当たり損害額	千円	340.0	374.0	△ 34.0
1件当たり焼損床面積	m <sup>2</sup>	69.3	116.7	△ 47.4
1日当たり焼損床面積	m <sup>2</sup>	7.8	8.3	△ 0.5
出 火 率	件	2.7	2.1	0.6
市民1人当たり損害額	円	603.7	653.7	△ 50.0

(注) △は減少、出火率とは、人口1万人当たりの出火件数をいいます。

※人口については、令和6年3月31日現在の高岡市・氷見市の人口を合わせたものです。(高岡市163,248人、氷見市42,866人)



## 2-2 火災状況と前年との比較(高岡市)

区 分			単位	令和6年	令和5年	増減	増減率(%)	
出 火 件 数			件	40	29	11	37.9	
			建 物	〃	30	17	13	76.5
			林 野	〃				0.0
			車 両	〃	7	8	△ 1	△ 12.5
			船 舶	〃				0.0
			その他	〃	3	4	△ 1	△ 25.0
焼損面積	建 物	床	m <sup>2</sup>	1,575	2,438	△ 863	△ 35.4	
		表	m <sup>2</sup>	199	76	123	161.8	
	林 野		a				0.0	
焼損棟数(類焼含む)			棟	42	37	5	13.5	
			全 焼	〃	6	9	△ 3	△ 33.3
			半 焼	〃	2	2	0	0.0
			部分焼	〃	14	6	8	133.3
			ぼ や	〃	20	20	0	0.0
損 害 額			千円	97,820	117,433	△19,613	△16.7	
			建 物	〃	94,981	113,597	△18,616	△16.9
			林 野	〃				0.0
			車 両	〃	747	3,518	△2,771	△78.8
			船 舶	〃				0.0
			その他	〃	2,092	318	1,774	△557.9
			爆 発	〃				0.0
り 災 世 帯			世帯	19	24	△ 5	△ 20.8	
			全 損	〃	4	6	△ 2	△ 33.3
			半 損	〃	2	2	0	0.0
			小 損	〃	13	16	△ 3	△ 18.8
り 災 人 数			人	50	62	△ 12	△ 19.4	
死 者			人	2	2	0	0.0	
負 傷 者			人	5	4	1	25.0	

火災発生間隔	日	9.2	12.6	△ 3.4	△ 27.0
1件当たり損害額	千円	2,445.5	4,049.4	△ 1,603.9	△ 39.6
1日当たり損害額	千円	267.3	321.7	△ 54.4	△ 16.9
1件当たり焼損床面積	m <sup>2</sup>	52.5	143.4	△ 90.9	△ 63.4
1日当たり焼損床面積	m <sup>2</sup>	4.3	6.7	△ 2.4	△ 35.8
出 火 率	件	2.5	1.8	0.7	38.9
市民1人当たり損害額	円	599.2	711.6	△ 112.4	△ 15.8

(注) △は減少、出火率とは、人口1万人当たりの出火件数をいいます。

## 2-3 火災状況と前年との比較(氷見市)

区 分			単位	令和6年	令和5年	増減	増減率(%)	
出 火 件 数			件	15	15	0	0.0	
			建 物	〃	11	9	2	22.2
			林 野	〃				
			車 両	〃	1	2	△ 1	△ 50.0
			船 舶	〃				
			その他	〃	3	4	△ 1	△ 25.0
焼損面積	建 物	床	m <sup>2</sup>	1,266	597	669	112.1	
		表	m <sup>2</sup>	209	20	189	945.0	
	林 野		a		28	△ 28	皆減	
焼損棟数(類焼含む)			棟	15	18	△ 3	△ 16.7	
			全 焼	〃	5	4	1	25.0
			半 焼	〃	2	1	1	100.0
			部分焼	〃	3	5	△ 2	△ 40.0
			ぼ や	〃	5	8	△ 3	△ 37.5
損 害 額			千円	26,620	19,064	7,556	39.6	
			建 物	〃	26,560	17,526	9,034	51.5
			林 野	〃		19	△ 19	皆減
			車 両	〃	32	455	△ 423	△ 93.0
			船 舶	〃				
			その他	〃	28	1,064	△ 1,036	△ 97.4
			爆 発	〃				
り 災 世 帯			世帯	5	8	△ 3	△ 37.5	
			全 損	〃	1	2	△ 1	△ 50.0
			半 損	〃	1	1	0	0.0
			小 損	〃	3	5	△ 2	△ 40.0
り 災 人 数			人	11	21	△ 10	△ 47.6	
死 者			人	2	2	0	0.0	
負 傷 者			人	5	1	4	400.0	

火災発生間隔	日	24.4	24.3	0.1	0.4
1件当たり損害額	千円	1,774.7	1,270.9	503.8	39.6
1日当たり損害額	千円	72.7	52.2	20.0	39.3
1件当たり焼損床面積	m <sup>2</sup>	115.1	66.3	48.8	73.6
1日当たり焼損床面積	m <sup>2</sup>	3.5	1.6	1.9	118.8
出 火 率	件	3.5	3.4	0.1	2.9
市民1人当たり損害額	円	621.0	435.6	185.4	42.6

(注) △は減少、出火率とは、人口1万人当たりの出火件数をいいます。

### 3-1 消防署別火災発生状況(管内合計)

管轄消防署	出火件数						焼損棟数(類焼含む)					り災世帯				り災人員	死者	負傷者	焼損面積			損害額 (千円)
	内 訳						内 訳					内 訳							建物		林野 (a)	
	計	建物	林野	車両	船舶	その他	計	全焼	半焼	部分焼	ぼや	計	全損	半損	小損				床 (㎡)	表 (㎡)		
高岡	30	25		3		2	36	6	1	12	17	15	4	1	10	41	2	4	1,546	197		93,394
伏木	4	2		2			2		1		1	2		1	1	4		1	26			3,443
戸出	3	1		1		1	2			1	1	1			1	4				2		34
福岡	3	2		1			2			1	1	1			1	1			3			949
氷見	15	11		1		3	15	5	2	3	5	5	1	1	3	11	2	5	1,266	209		26,620
合計	55	41		8		6	57	11	4	17	25	24	5	3	16	61	4	10	2,841	408		124,440

### 3-2 消防署別火災発生状況(高岡市)

管轄消防署	出火件数						焼損棟数(類焼含む)					り災世帯				り災人員	死者	負傷者	焼損面積			損害額 (千円)
	内 訳						内 訳					内 訳							建物		林野 (a)	
	計	建物	林野	車両	船舶	その他	計	全焼	半焼	部分焼	ぼや	計	全損	半損	小損				床 (㎡)	表 (㎡)		
高岡	30	25		3		2	36	6	1	12	17	15	4	1	10	41	2	4	1,546	197		93,394
伏木	4	2		2			2		1		1	2		1	1	4		1	26			3,433
戸出	3	1		1		1	2			1	1	1			1	4				2		34
福岡	3	2		1			2			1	1	1			1	1			3			949
合計	40	30		7		3	42	6	2	14	20	19	4	2	13	50	2	5	1,575	199		97,810

### 3-3 消防署別火災発生状況(氷見市)

管轄消防署	出火件数						焼損棟数(類焼含む)					り災世帯				り災人員	死者	負傷者	焼損面積			損害額 (千円)
	内 訳						内 訳					内 訳							建物		林野 (a)	
	計	建物	林野	車両	船舶	その他	計	全焼	半焼	部分焼	ぼや	計	全損	半損	小損				床 (㎡)	表 (㎡)		
氷見	15	11		1		3	15	5	2	3	5	5	1	1	3	11	2	5	1,266	209		26,620
合計	15	11		1		3	15	5	2	3	5	5	1	1	3	11	2	5	1,266	209		26,620

#### 4-1 月別火災発生状況(管内合計)

	出 火 件 数						焼損棟数(類焼含む)					り災世帯				り災人員	死者	負傷者	焼損面積			損害額 (千円)
	内 訳						内 訳					内 訳							建物		林野 (a)	
	計	建物	林野	車両	船舶	その他	計	全焼	半焼	部分焼	ぼや	計	全損	半損	小損				床 (㎡)	表 (㎡)		
1月	5	3		1		1	3			2	1								19	3		3,390
2月	4	4					4		1	1	2	3		1	2	8		1	34			3,428
3月	9	8		1			13	4	1	3	5	9	2	1	6	18	2	2	909	199		30,912
4月	4	3		1			8	2	1	2	3	6	1	1	4	18	1	5	745	24		39,685
5月	4	2				2	4	1		2	1	2	1		1	5	1		184	134		19,143
6月	7	3		3		1	3	1		1	1								363			8,592
7月	3	1		1		1	2			1	1							1		2		32
8月	4	3		1			4	1			3	2	1		1	4			210			6,263
9月	2	2					2			1	1									6		23
10月	7	7					9	2	1	1	5	1			1	4			268	28		11,391
11月	3	2				1	2			1	1									5		32
12月	3	3					3			2	1	1			1	4		1	109	7		1,549
合計	55	41		8		6	57	11	4	17	25	24	5	3	16	61	4	10	2,841	408		124,440

#### 4-2 月別火災発生状況(高岡市)

	出 火 件 数						焼損棟数(類焼含む)					り災世帯				り 災 人 員	死 者	負 傷 者	焼損面積			損害額 (千円)
	内 訳						内 訳					内 訳							建物		林 野 (a)	
	計	建 物	林 野	車 両	船 舶	そ の 他	計	全 焼	半 焼	部 分 焼	ぼ や	計	全 損	半 損	小 損				床 (㎡)	表 (㎡)		
1月	4	3		1			3			2	1								19	3		3,368
2月	4	4					4		1	1	2	3		1	2	8		1	34			3,428
3月	7	6		1			8	2		2	4	5	1		4	10	1	1	501	25		23,573
4月	2	1		1			6	1	1	2	2	5	1	1	3	15	1	1	291	24		28,598
5月	3	2				1	4	1		2	1	2	1		1	5			184	134		19,143
6月	5	1		3		1	1			1									4			1,303
7月	2	1				1	2			1	1						1			2		
8月	4	3		1			4	1			3	2	1		1	4			210			6,263
9月																						
10月	6	6					7	1		1	5	1			1	4			223	4		10,595
11月																						
12月	3	3					3			2	1	1			1	4		1	109	7		1,549
合計	40	30		7		3	42	6	2	14	20	19	4	2	13	50	2	5	1,575	199		97,820

#### 4-3 月別火災発生状況(氷見市)

	出 火 件 数						焼損棟数(類焼含む)					り災世帯				り 災 人 員	死 者	負 傷 者	焼損面積			損害額 (千円)
	内 訳						内 訳					内 訳			建物				林 野 (a)			
	計	建 物	林 野	車 両	船 舶	そ の 他	計	全 焼	半 焼	部 分 焼	ぼ や	計	全 損	半 損	小 損					床 (㎡)	表 (㎡)	
1月	1					1																22
2月																						
3月	2	2					5	2	1	1	1	4	1	1	2	8	1	1	408	174		7,339
4月	2	2					2	1			1	1			1	3		4	454			11,087
5月	1					1											1					
6月	2	2					2	1			1								359			7,289
7月	1			1																		32
8月																						
9月	2	2					2			1	1									6		23
10月	1	1					2	1	1										45	24		796
11月	3	2				1	2			1	1									5		32
12月																						
合計	15	11		1		3	15	5	2	3	5	5	1	1	3	11	2	5	1,266	209		26,620

# 5-1 時間別火災発生状況(管内合計)

	件数	火元建物				林野火災	車両火災	船舶火災	その他火災	死者	負傷者	焼損面積			損害額 (千円)
		全焼	半焼	部分焼	ぼや							建物		林野 (a)	
												床 (㎡)	表 (㎡)		
0～1	2				1				1				2		
1～2	1				1						1				
2～3	2			1			1					3			786
3～4	1				1										36
4～5															
5～6															
6～7															
7～8	2			2								45	12		992
8～9															
9～10	3	2		1								268	28		11,319
10～11	4	2			1		1					569			13,344
11～12	1				1										8
12～13	2				1				1						
13～14	3				2		1				1				106
14～15	3			1	2								4		73
15～16	5			3	1		1				2	68	5		1,479
16～17	4	1		1			1		1	1	1	310	24		33,429
17～18	2				1				1		1				59
18～19	5	1	1		2		1			1	2	209			7,508
19～20	2				1		1								34
20～21	1			1								8			134
21～22	2			1					1				90		6,479
22～23	2				1		1								685
23～24	4	3			1						2	953	69		40,639
不明	4	1			2				1	2		408	174		7,330
合計	55	10	1	11	19		8		6	4	10	2,841	408		124,440

## 5-2 時間別火災発生状況(高岡市)

	件数	火元建物				林野火災	車両火災	船舶火災	その他火災	死者	負傷者	焼損面積			損害額 (千円)
		全焼	半焼	部分焼	ぼや							建物		林野 (a)	
												床 (㎡)	表 (㎡)		
0～1	2				1				1				2		
1～2	1				1						1				
2～3	2			1			1					3			786
3～4	1				1										36
4～5															
5～6															
6～7															
7～8	1			1								45	7		973
8～9															
9～10	2	1		1								223	4		10,523
10～11	2	1					1					210			6,055
11～12	1				1										8
12～13	1				1										
13～14	2				1		1								94
14～15	1			1									3		45
15～16	2			2								68			1,436
16～17	4	1		1			1		1	1	1	310	24		33,429
17～18	1				1						1				37
18～19	5	1	1		2		1			1	2	209			7,508
19～20	2				1		1								34
20～21	1			1								8			134
21～22	2			1					1				90		6,479
22～23	2				1		1								685
23～24	3	2			1							499	69		29,555
不明	2				2										3
合計	40	6	1	9	14		7		3	2	5	1,575	199		97,820



### 5-3 時間別火災発生状況(氷見市)

	件数	火元建物				林野火災	車両火災	船舶火災	その他火災	死者	負傷者	焼損面積			損害額 (千円)
		全焼	半焼	部分焼	ぼや							建物		林野 (a)	
												床 (㎡)	表 (㎡)		
0～1															
1～2															
2～3															
3～4															
4～5															
5～6															
6～7															
7～8	1			1									5		19
8～9															
9～10	1	1										45	24		796
10～11	2	1			1							359			7,289
11～12															
12～13	1								1						
13～14	1				1						1				12
14～15	2				2								1		28
15～16	3			1	1		1				2		5		43
16～17															
17～18	1								1						22
18～19															
19～20															
20～21															
21～22															
22～23															
23～24	1	1									2	454			11,084
不明	2	1							1	2		408	174		7,327
合計	15	4		2	5		1		3	2	5	1,266	209		26,620

# 6-1 出火原因別状況(管内合計)

区 分  出火原因	出火件数						焼損棟数(類焼含む)					り災世帯				り 災 人 員	死 者	負 傷 者	焼損面積			損害額 (千円)
	内 訳						内 訳					内 訳							建 物	林 野 (a)		
	計	建 物	林 野	車 両	船 舶	そ の 他	計	全 焼	半 焼	部 分 焼	ぼ や	計	全 損	半 損	小 損						床 (㎡)	
電気機器	7	6		1			6			1	5	2			2	8				90		7,038
電灯・電話等の配線	7	6				1	8	2		2	4	1	1			3			525	31		24,779
たばこ	4	3				1	7	2	1	3	1	3	1	1	1	6	1		408	181		7,335
排気管	4			4																		417
放火	4	3				1	3			1	2	3			3	4	1	1	3			420
ストーブ	3	3					8	1	2	2	3	8	1	2	5	22	1	4	317	24		31,847
配線器具	3	3					3			2	1	1			1	4			72			728
溶接機・切断機	3	3					4	1		2	1								223	7		10,568
こんろ	2	2					2				2						2					1
電熱器	2	1				1	1			1									45	7		2,973
油布の自然発火	2			1		1																29
火遊び	1	1					1				1	1			1	4		1				37
火入れ	1					1																
線香	1	1					1				1	1			1	1						36
フライヤー	1	1					1				1											97
ごみ焼却火	1	1					3	1		1	1	2	1		1	5			184	44		10,664
炭火	1			1																		380
高温の熔融金属	1	1					1			1									19			2,857
摩擦熱	1			1																		32
高温の固体	1	1					1				1											14
不明	5	5					7	4	1	1	1	2	1		1	4	1	2	1,045	24		24,188
合 計	55	41		8		6	57	11	4	17	25	24	5	3	16	61	4	10	2,841	408		124,440

## 6-2 出火原因別状況(高岡市)

区 分 出火原因	出火件数						焼損棟数(類焼含む)					り災世帯				り 災 人 員	死 者	負 傷 者	焼損面積			損害額 (千円)
	内 訳						内 訳					内 訳							建 物		林 野 (a)	
	計	建物	林 野	車 両	船 舶	その他	計	全 焼	半 焼	部分 焼	ぼ や	計	全 損	半 損	小 損				床 (㎡)	表 (㎡)		
電気機器	7	6		1			6			1	5	2			2	8				90		7,038
排気管	4			4																		417
電灯・電話等の配線	3	3					5	2		1	2	1	1			3			525	25		24,710
配線器具	3	3					3			2	1	1			1	4			72			728
溶接機・切断機	3	3					4	1		2	1								223	7		10,568
たばこ	2	1				1	2			1	1									2		
こんろ	2	2					2				2						2					1
ストーブ	2	2					7	1	2	2	2	7	1	2	4	19	1	2	317	24		31,844
放火	2	2					2			1	1	2			2	2			3			408
電熱器	2	1				1	1			1									45	7		2,973
油布の自然発火	2			1		1																29
火遊び	1	1					1				1	1			1	4	1					37
線香	1	1					1				1	1			1	1						36
ごみ焼却火	1	1					3	1		1	1	2	1		1	5			184	44		10,664
炭火	1			1																		380
高温の熔融金属	1	1					1			1									19			2,857
高温の固体	1	1					1				1											14
不明	2	2					3	1		1	1	2	1		1	4	1		187			5,116
合 計	40	30		7		3	42	6	2	14	20	19	4	2	13	50	2	5	1,575	199		97,820

### 6-3 出火原因別状況(氷見市)

区 分 出火原因	出火件数						焼損棟数(類焼含む)					り災世帯				り 災 人 員	死 者	負 傷 者	焼損面積			損害額 (千円)
	内 訳						内 訳					内 訳							建 物		林 野 (a)	
	計	建物	林 野	車 両	船 舶	そ の 他	計	全 焼	半 焼	部 分 焼	ぼ や	計	全 損	半 損	小 損				床 (㎡)	表 (㎡)		
電灯・電話等の配線	4	3				1	3			1	2								6		69	
たばこ	2	2					5	2	1	2		3	1	1	1	6	1		408	179	7,335	
放火	2	1				1	1				1	1			1	2	1	1			12	
ストーブ	1	1					1				1	1			1	3		2			3	
火入れ	1					1																
フライヤー	1	1					1				1										97	
摩擦熱	1			1																	32	
不明	3	3					4	3	1								2	858	24		19,072	
合 計	15	11		1		3	15	5	2	3	5	5	1	1	3	11	2	5	1,266	209	26,620	

## 7-1 用途別建物火災の損害状況(管内合計)

火元建物の用途			火災件数		焼損床面積(㎡)		損害額(千円)	
			令和6年	令和5年	令和6年	令和5年	令和6年	令和5年
住宅	専用	住宅	14	12	1,480	1,825	56,971	72,117
		共同住宅等						
	併用住宅		2		184		10,672	
飲食店・店舗			6	4	45	44	997	5,584
車庫・倉庫・納屋・物置			3	5	49	127	2,223	2,588
工場・作業場			11	3	1,083	1,035	50,560	48,585
事務所			3	1		3	27	1,234
その他			2	1		1	97	1,176
合 計			41	26	2,841	3,035	121,547	131,284

※車両火災、その他火災から建物に類焼したものは含まない。

## 7-2 用途別建物火災の損害状況(高岡市)

火元建物の用途			火災件数		焼損床面積(㎡)		損害額(千円)	
			令和6年	令和5年	令和6年	令和5年	令和6年	令和5年
住宅	専用	住宅	10	8	713	1,395	42,437	63,642
		共同住宅等						
	併用住宅		2		184		10,672	
飲食店・店舗			4	2	45		974	9
車庫・倉庫・納屋・物置			2	3	4	7	1,427	185
工場・作業場			9	3	629	1,035	39,468	48,585
事務所			2				3	
その他			1	1		1		1,176
合 計			30	17	1,575	2,438	94,981	113,597

※車両火災、その他火災から建物に類焼したものは含まない。

### 7-3 用途別建物火災の損害状況(氷見市)

火元建物の用途			火災件数		焼損床面積(㎡)		損害額(千円)	
			令和6年	令和5年	令和6年	令和5年	令和6年	令和5年
住宅	専用	住宅	4	4	767	430	14,534	8,475
		共同住宅等						
	併用住宅							
飲食店・店舗			2	2		44	23	5,575
車庫・倉庫・納屋・物置			1	2	45	120	796	2,403
工場・作業場			2		454		11,092	
事務所			1	1		3	24	1,234
その他			1				97	
合 計			11	9	1,266	597	26,566	17,687

※車両火災、その他火災から建物に類焼したものは含まない。

## 8 過去10年間の火災件数と主な出火原因状況

年別	平成27年	平成28年	平成29年	平成30年	令和元年	令和2年	令和3年	令和4年	令和5年	令和6年
件数	40件	47件	48件	43件	46件	34件	39件	38件	44件	55件
主な出火原因 (%は全体に占める割合)	ストーブ こんろ 各6件 (15.0%)	電灯・電話等の配線 9件 (19.1%)	たばこ 電灯・電話等の配線 5件 (10.4%)	電灯・電話等の配線 5件 (11.6%)	たばこ 7件 (15.2%)	放火 6件 (17.6%)	電気機器 5件 (12.8%)	ストーブ 7件 (18.4%)	電灯・電話等の配線 5件 (11.4%)	電気機器 電灯・電話等の配線 各7件 (12.7%)
		焼却火 6件 (12.8%)			電灯・電話等の配線 6件 (13.0%)	電灯・電話等の配線 5件 (14.7%)	配線器具 4件 (10.3%)	たばこ 4件 (10.5%)		
	電灯・電話等の配線 4件 (10.0%)	たばこ 電気装置 各3件 (6.4%)	こんろ ストーブ 放火 各4件 (8.3%)	こんろ ストーブ 排気管 各3件 (7.0%)	電気機器 4件 (8.7%)	電気機器 3件 (8.8%)	放火の疑い 金属と金属との衝撃火花 焼却火の不始末 各3件 (7.7%)	電気装置 配線器具 各3件 (7.9%)	こんろ 配線器具 火入れ 各3件 (6.8%)	たばこ 排気管 放火 各4件 (7.3%)
	たばこ 焼却火 各3件 (7.5%)	ストーブ 配線器具 破砕機 ガステーブル 各2件 (4.3%)			ストーブ 放火 焼却火 各3件 (6.5%)	たばこ こんろ ストーブ 火のついたゴミ 各2件 (5.9%)				
				たばこ 放火 放火の疑い 火のついたゴミ 各2件 (4.7%)				電気機器 電灯・電話等の配線 放火 各2件 (5.3%)	たばこ 電気機器 電気装置 摩擦熱 各2件 (4.5%)	



## 9-1 救急出動件数及び搬送人員の状況(管内合計)

(その1)

区 分		総 数	火 災	自 然 災 害	水 難	交 通 事 故	労 働 災 害	運 動 競 技	一 般 負 傷	加 害	自 損 行 為	急 病	その他
出 動 件 数	令 和 6 年	10,592	39	2	15	460	102	43	2,013	21	60	6,949	888
	構成比(%)	100.0	0.4	0.0	0.1	4.3	1.0	0.4	19.0	0.2	0.6	65.6	8.4
	令 和 5 年	10,512	29		16	470	61	46	1,840	19	65	7,111	855
	増減数(件)	80	10	2	△ 1	△ 10	41	△ 3	173	2	△ 5	△ 162	33
	増減率(%)	0.8	34.5	皆増	△ 6.3	△ 2.1	67.2	△ 6.5	9.4	10.5	△ 7.7	△ 2.3	0.3
搬 送 人 員	令 和 6 年	9,685	5	1	7	448	101	42	1,897	19	35	6,290	840
	構成比(%)	100.0	0.1	0.0	0.1	4.6	1.0	0.4	19.6	0.2	0.4	64.9	8.7
	令 和 5 年	9,552	6		1	452	61	46	1,742	16	40	6,401	787
	増減数(人)	133	△ 1	1	6	△ 4	40	△ 4	155	3	△ 5	△ 111	53
	増減率(%)	1.4	△ 16.7	皆増	600.0	△ 0.9	65.6	△ 8.7	8.9	18.8	△ 12.5	△ 1.7	6.7

(その2)

区 分		総 数	火 災	自 然 災 害	水 難	交 通 事 故	労 働 災 害	運 動 競 技	一 般 負 傷	加 害	自 損 行 為	急 病	その他
1月	出 動 件 数	1,048	3	2	1	28	2	3	220	3	5	709	72
	搬 送 人 員	950		1	1	26	2	3	206	3	2	620	86
2月	出 動 件 数	793	3			29	12	2	163		3	525	56
	搬 送 人 員	708	1			25	12	2	154		1	465	48
3月	出 動 件 数	890	4			40	5	5	177	2	5	583	69
	搬 送 人 員	811				44	5	5	164	2	5	521	65
4月	出 動 件 数	827	7		4	40	11	2	137	2	9	546	69
	搬 送 人 員	731	4		2	35	11	1	128	2	4	479	65
5月	出 動 件 数	832	2		3	43	11	1	168	1	3	524	76
	搬 送 人 員	750			2	36	10	1	157		2	471	71
6月	出 動 件 数	830	3		2	35	6	7	151	2	3	543	78
	搬 送 人 員	762				36	6	7	136	2	2	502	71
7月	出 動 件 数	886	1		2	42	6	7	135		5	605	83
	搬 送 人 員	821			1	37	6	7	126		2	561	81
8月	出 動 件 数	950	3		2	40	12	1	160	3	4	657	68
	搬 送 人 員	890			1	45	12	1	151	3	2	611	64
9月	出 動 件 数	819	1			28	13	4	139	1	6	561	66
	搬 送 人 員	745				26	13	4	132		4	507	59
10月	出 動 件 数	871	4			50	8	5	178	3	7	531	85
	搬 送 人 員	816				55	8	5	173	3	6	489	77
11月	出 動 件 数	902	5			34	11	6	211	2	7	532	94
	搬 送 人 員	836				34	11	6	205	2	4	492	82
12月	出 動 件 数	944	3		1	51	5		174	2	3	633	72
	搬 送 人 員	865				49	5		165	2	1	572	71
合 計	出 動 件 数	10,592	39	2	15	460	102	43	2,013	21	60	6,949	888
	搬 送 人 員	9,685	5	1	7	448	101	42	1,897	19	35	6,290	840

## 9-2 救急出動件数及び搬送人員の状況(高岡市)

(その1)

区 分		総 数	火 災	自 然 災 害	水 難	交 通 事 故	労 働 災 害	運 動 競 技	一 般 負 傷	加 害	自 損 行 為	急 病	その他
出 動 件 数	令 和 6 年	8,473	27		13	384	81	41	1,588	15	45	5,524	755
	構成比(%)	100.0	0.3		0.2	4.5	1.0	0.5	18.7	0.2	0.5	65.2	8.9
	令 和 5 年	8,469	22		11	381	49	38	1,482	18	56	5,670	742
	増減数(件)	4	5		2	3	32	3	106	△ 3	△ 11	△ 146	13
	増減率(%)	0.0	22.7		18.2	0.8	65.3	7.9	7.2	△ 16.7	△ 19.6	△ 2.6	1.8
搬 送 人 員	令 和 6 年	7,696	2		6	369	80	40	1,487	13	26	4,958	715
	構成比(%)	100	0.0		0.1	4.8	1.1	0.5	19.3	0.2	0.3	64.4	9.3
	令 和 5 年	7,619	6		1	354	49	38	1,394	15	34	5,052	676
	増減数(人)	77	△ 4		5	15	31	2	93	△ 2	△ 8	△ 94	39
	増減率(%)	1.0	△ 66.7		500.0	4.2	63.3	5.3	6.7	△ 13.3	△ 23.5	△ 1.9	5.8

(その2)

区 分		総 数	火 災	自 然 災 害	水 難	交 通 事 故	労 働 災 害	運 動 競 技	一 般 負 傷	加 害	自 損 行 為	急 病	その他
1月	出 動 件 数	804	2		1	19	2	3	172	1	4	537	63
	搬 送 人 員	722			1	17	2	3	159	1	1	461	77
2月	出 動 件 数	625	3			26	10	2	132		2	402	48
	搬 送 人 員	557	1			22	10	2	123		1	357	41
3月	出 動 件 数	707	3			30	4	5	142	2	5	458	58
	搬 送 人 員	642				33	4	5	134	2	5	404	55
4月	出 動 件 数	676	3		4	34	8	2	110	1	6	456	52
	搬 送 人 員	594	1		2	29	8	1	101	1	3	400	48
5月	出 動 件 数	666	2		3	39	10	1	120	1	2	421	67
	搬 送 人 員	592			2	32	9	1	111		2	372	63
6月	出 動 件 数	665	1		2	29	6	6	116	1	3	429	72
	搬 送 人 員	608				29	6	6	103	1	2	396	65
7月	出 動 件 数	720			1	36	3	7	108		4	491	70
	搬 送 人 員	666			1	31	3	7	100		2	454	68
8月	出 動 件 数	761	3		1	30	10	1	123	3	3	526	61
	搬 送 人 員	709				34	10	1	115	3	2	487	57
9月	出 動 件 数	663				27	9	4	116	1	5	446	55
	搬 送 人 員	595				25	9	4	110		3	395	49
10月	出 動 件 数	688	3			42	7	4	139	1	4	419	69
	搬 送 人 員	642				48	7	4	134	1	3	382	63
11月	出 動 件 数	731	4			30	8	6	168	2	4	429	80
	搬 送 人 員	673				30	8	6	163	2	1	393	70
12月	出 動 件 数	767	3		1	42	4		142	2	3	510	60
	搬 送 人 員	696				39	4		134	2	1	457	59
合 計	出 動 件 数	8,473	27		13	384	81	41	1,588	15	45	5,524	755
	搬 送 人 員	7,696	2		6	369	80	40	1,487	13	26	4,958	715

### 9-3 救急出動件数及び搬送人員の状況(氷見市)

(その1)

区 分		総 数	火 災	自 然 災 害	水 難	交 通 事 故	労 働 災 害	運 動 競 技	一 般 負 傷	加 害	自 損 行 為	急 病	その他
出 動 件 数	令 和 6 年	2,119	12	2	2	76	21	2	425	6	15	1,425	133
	構成比(%)	100.0	0.6	0.1	0.1	3.6	1.0	0.1	20.0	0.3	0.7	67.2	6.3
	令 和 5 年	2,043	7		5	89	12	8	358	1	9	1,441	113
	増減数(件)	76	5	2	△ 3	△ 13	9	△ 6	67	5	6	△ 16	20
	増減率(%)	3.7	71.4	皆増	△ 60.0	△ 14.6	75.0	△ 75.0	18.7	500.0	66.7	△ 1.1	17.7
搬 送 人 員	令 和 6 年	1,989	3	1	1	79	21	2	410	6	9	1,332	125
	構成比(%)	100	0.2	0.0	0.0	4.0	1.1	0.1	20.6	0.3	0.4	67.0	6.3
	令 和 5 年	1,933				98	12	8	348	1	6	1,349	111
	増減数(人)	56	3	1	1	△ 19	9	△ 6	62	5	3	△ 17	14
	増減率(%)	2.9	皆増	皆増	皆増	△ 19.4	75.0	△ 75.0	17.8	500.0	50.0	△ 1.3	12.6

(その2)

区 分		総 数	火 災	自 然 災 害	水 難	交 通 事 故	労 働 災 害	運 動 競 技	一 般 負 傷	加 害	自 損 行 為	急 病	その他
1月	出 動 件 数	244	1	2		9			48	2	1	172	9
	搬 送 人 員	228		1		9			47	2	1	159	9
2月	出 動 件 数	168				3	2		31		1	123	8
	搬 送 人 員	151				3	2		31			108	7
3月	出 動 件 数	183	1			10	1		35			125	11
	搬 送 人 員	169				11	1		30			117	10
4月	出 動 件 数	151	4			6	3		27	1	3	90	17
	搬 送 人 員	137	3			6	3		27	1	1	79	17
5月	出 動 件 数	166				4	1		48		1	103	9
	搬 送 人 員	158				4	1		46			99	8
6月	出 動 件 数	165	2			6		1	35	1		114	6
	搬 送 人 員	154				7		1	33	1		106	6
7月	出 動 件 数	166	1		1	6	3		27		1	114	13
	搬 送 人 員	155				6	3		26			107	13
8月	出 動 件 数	189			1	10	2		37		1	131	7
	搬 送 人 員	181			1	11	2		36			124	7
9月	出 動 件 数	156	1			1	4		23		1	115	11
	搬 送 人 員	150				1	4		22		1	112	10
10月	出 動 件 数	183	1			8	1	1	39	2	3	112	16
	搬 送 人 員	174				7	1	1	39	2	3	107	14
11月	出 動 件 数	171	1			4	3		43		3	103	14
	搬 送 人 員	163				4	3		42		3	99	12
12月	出 動 件 数	177				9	1		32			123	12
	搬 送 人 員	169				10	1		31			115	12
合 計	出 動 件 数	2,119	12	2	2	76	21	2	425	6	15	1,425	133
	搬 送 人 員	1,989	3	1	1	79	21	2	410	6	9	1,332	125

### 10-1 消防署所別出動件数(管内合計)

出動隊	総 数	火 災	自然 災害	水 難	交通 事故	労働 災害	運動 競技	一般 負傷	加 害	自損 行為	急 病	その他
高岡消防署	3,013	14		3	117	18	11	538	2	15	1,984	311
南部出張所	2,023	7		3	104	15	14	375	5	8	1,298	194
牧野出張所	608			2	28	13	2	117	2	4	396	44
伏木消防署	753	1		3	25	8	5	166		3	449	93
戸出消防署	984				47	13	3	177	4	4	656	80
福岡消防署	1,092	5		2	63	14	6	215	2	11	741	33
氷見消防署	1,220	11	1	1	44	11	2	248	4	9	810	79
柳田出張所	899	1	1	1	32	10		177	2	6	615	54
合 計	10,592	39	2	15	460	102	43	2,013	21	60	6,949	888

### 10-2 消防署所別出動件数(高岡市)

出動隊	総 数	火 災	自然 災害	水 難	交通 事故	労働 災害	運動 競技	一般 負傷	加 害	自損 行為	急 病	その他
高岡消防署	3,013	14		3	117	18	11	538	2	15	1,984	311
南部出張所	2,023	7		3	104	15	14	375	5	8	1,298	194
牧野出張所	608			2	28	13	2	117	2	4	396	44
伏木消防署	753	1		3	25	8	5	166		3	449	93
戸出消防署	984				47	13	3	177	4	4	656	80
福岡消防署	1,092	5		2	63	14	6	215	2	11	741	33

### 10-3 消防署所別出動件数(氷見市)

出動隊	総 数	火 災	自 然 災 害	水 難	交 通 事 故	労 働 災 害	運 動 競 技	一 般 負 傷	加 害	自 損 行 為	急 病	その他
氷見消防署	1,220	11	1	1	44	11	2	248	4	9	810	79
柳田出張所	899	1	1	1	32	10		177	2	6	615	54

### 11-1 傷病程度別搬送人員状況(管内合計)

区 分	総 数	構成比 (%)	火 災	自 然 災 害	水 難	交 通 事 故	労 働 災 害	運 動 競 技	一 般 負 傷	加 害	自 損 行 為	急 病	その他
死 亡	253	2.6			4	4	1		35		5	201	3
重 症	1108	11.4	2		1	43	15	1	145	1	12	681	207
中等症	4,087	42.2			2	66	32	7	818	3	9	2,624	526
軽 症	4,237	43.8	3	1		335	53	34	899	15	9	2,784	104
その他		0.0											
合 計	9,685	100.0	5	1	7	448	101	42	1,897	19	35	6,290	840

### 11-2 傷病程度別搬送人員状況(高岡市)

区 分	総 数	構成比 (%)	火 災	自 然 災 害	水 難	交 通 事 故	労 働 災 害	運 動 競 技	一 般 負 傷	加 害	自 損 行 為	急 病	その他
死 亡	187	2.4			4	3	1		28		3	145	3
重 症	863	11.2	1			35	12	1	101		10	538	165
中等症	3,246	42.2			2	52	20	6	626	2	6	2,077	455
軽 症	3,400	44.2	1			279	47	33	732	11	7	2,198	92
その他													
合 計	7,696	100.0	2		6	369	80	40	1,487	13	26	4,958	715

### 11-3 傷病程度別搬送人員状況(氷見市)

区 分	総 数	構成比 (%)	火 災	自 然 災 害	水 難	交 通 事 故	労 働 災 害	運 動 競 技	一 般 負 傷	加 害	自 損 行 為	急 病	その他
死 亡	66	3.3				1			7		2	56	
重 症	245	12.3	1		1	8	3		44	1	2	143	42
中等症	841	42.3				14	12	1	192	1	3	547	71
軽 症	837	42.1	2	1		56	6	1	167	4	2	586	12
その他													
合 計	1,989	100.0	3	1	1	79	21	2	410	6	9	1,332	125

- (注) 1 死亡とは、初診時において死亡が確認されたものをいいます。  
2 重症とは、傷病程度が3週間の入院加療を必要とするもの以上のものをいいます。  
3 中等症とは、傷病程度が重症または軽症以外のものをいいます。  
4 軽症とは、傷病程度が入院加療を必要としないものをいいます。  
5 その他とは、医師の診断がないもの及び傷病程度が判明しないものと並びにその他の場所に搬送したものをいいます。

## 12-1 年齢別搬送人員状況(管内合計)

区 分	総 数	構成比 (%)	火 災	自 然 災 害	水 難	交 通 事 故	労 働 災 害	運 動 競 技	一 般 負 傷	加 害	自 損 行 為	急 病	その他
新生児	18	0.2											18
乳幼児	255	2.6				6			45			186	18
少 年	206	2.1				26		25	34			100	21
成 人	2,057	21.3	2		1	214	74	11	234	15	25	1,290	191
高齢者	7,149	73.8	3	1	6	202	27	6	1,584	4	10	4,714	592
合 計	9,685	100.0	5	1	7	448	101	42	1,897	19	35	6,290	840

## 12-2 年齢別搬送人員状況(高岡市)

区 分	総 数	構成比 (%)	火 災	自 然 災 害	水 難	交 通 事 故	労 働 災 害	運 動 競 技	一 般 負 傷	加 害	自 損 行 為	急 病	その他
新生児	18	0.2											18
乳幼児	203	2.6				5			35			148	15
少 年	170	2.2				22		23	27			82	16
成 人	1,739	22.6	1			189	58	11	189	12	21	1,095	163
高齢者	5,566	72.3	1		6	153	22	6	1,236	1	5	3,633	503
合 計	7,696	100.0	2		6	369	80	40	1,487	13	26	4,958	715

## 12-3 年齢別搬送人員状況(氷見市)

区 分	総 数	構成比 (%)	火 災	自 然 災 害	水 難	交 通 事 故	労 働 災 害	運 動 競 技	一 般 負 傷	加 害	自 損 行 為	急 病	その他
新生児													
乳幼児	52	2.6				1			10			38	3
少 年	36	1.8				4		2	7			18	5
成 人	318	16.0	1		1	25	16		45	3	4	195	28
高齢者	1,583	79.6	2	1		49	5		348	3	5	1,081	89
合 計	1,989	100.0	3	1	1	79	21	2	410	6	9	1,332	125

- (注) 1 新生児とは、生後28日未満の者をいいます。  
 2 乳幼児とは、生後28日以上満7歳未満の者をいいます。  
 3 少年とは、満7歳以上満18歳未満の者をいいます。  
 4 成人とは、満18歳以上満65歳未満の者をいいます。  
 5 高齢者とは、満65歳以上の者をいいます。

### 13-1 救急隊員の行った応急処置の状況(管内合計)

(その1)

事故種別	対 象 人 員	処 項 目 計	止	固	人 工	心マッサージ <sup>*</sup>		心肺蘇生		酸素 吸入	気道確保				
			血	定	呼吸		自動		自動			経鼻 <sup>エ</sup>	喉頭鏡	ラリ ン ゲル	気管 挿管
急 病	6,290	27,036	35	77	54	44	30	200	147	1,137	258	2	16		
交通事故	448	2,040	29	213	1			5	2	24	7				
一般負傷	1,897	8,300	186	458	13	11	9	34	25	198	58		9		
上記以外	1,033	4,334	28	74	8	5	2	16	7	257	21				
合 計	9,668	41,710	278	822	76	60	41	255	181	1,616	344	2	25		
構 成 比 (%)		100.0	0.7	2.0	0.2	0.1		0.6		3.9	0.8				

(その2)

事故種別	保温	被覆	在宅療法継続				ショック	除細動	静脈路確保	薬剤投与	その他処置	血圧測定	聴診器	血中酸素測定	心電図	伝送
			点滴	外傷	その他	パンツ										
急病	246	26	71	11	11	49		17	38	16	6,012	5,920	1,872	6,088	4,823	47
交通事故	9	70						1	1	1	429	441	148	444	217	
一般負傷	48	303	18	3	2	13		2	3	1	1,831	1,812	411	1,858	1,049	3
上記以外	32	55	6	2	1	3		2	1	1	982	982	186	1,014	662	6
合計	335	454	95	16	14	65		22	43	19	9,254	9,155	2,617	9,404	6,751	56
構成比(%)	0.8	1.1	0.2					0.1	0.1	0.0	22.2	22.0	6.3	22.5	16.1	

(その3)

事故種別	静脈路確保		血糖測定	エビペン投与	ブドウ糖投与
	CPA	CPA			
	前	後			
急病	11	18	93		9
交通事故		1			
一般負傷	2	1	6		
上記以外		1	2		
合計	13	21	101		9
構成比(%)			0.2		0.0

(注) 1人につき複数の応急処置を行うこともあり、対象人員と処置項目数の計とは一致しません。

## 13-2 救急隊員の行った応急処置の状況(高岡市)

(その1)

事故種別	対象人員	処置項目計	止血	固定	人工呼吸	心マッサージ		心肺蘇生		酸素吸入	気道確保				
							自動		自動		経鼻エア	喉頭鏡	ラリナール	気管挿管	
急病	4,958	20,454	29	60	41	42	28	140	96	851	170	1	4		
交通事故	369	1,589	22	163	1			4	2	18	6				
一般負傷	1,487	6,237	141	376	11	10	9	26	18	140	44		4		
上記以外	866	3,495	26	57	4	5	2	13	6	202	13				
合計	7,680	31,775	218	656	57	57	39	183	122	1,211	233	1	8		
構成比(%)		100.0	0.7	2.1	0.2	0.2		0.6		3.8	0.7				

(その2)

事故種別	保温	被覆	在宅療法継続				ショック	除細動	静脈路確保	薬剤投与	その他処置	血圧測定	聴診器	血中酸素測定	心電図	心電図伝送
			点滴	外傷	その他	パルス										
急病	134	21	26	3	1	22		11	20	6	4,746	4,677	1,066	4,813	3,542	7
交通事故	7	58						1			352	362	82	365	148	
一般負傷	27	241	4		4			2	2	1	1,433	1,418	201	1,457	698	
上記以外	16	49						2	1	1	820	823	108	849	505	1
合計	184	369	30	3	1	26		16	23	8	7,351	7,280	1,457	7,484	4,893	8
構成比(%)	0.6	1.2	0.1					0.1	0.1	0.0	23.1	22.9	4.6	23.6	15.4	0.0

(その3)

事故種別	静脈路確保		血糖測定	エピペン投与	ブドウ糖投与
	CPA前	CPA後			
急病	6	8	50		6
交通事故					
一般負傷	1	1	5		
上記以外		1	1		
合計	7	10	56		6
構成比(%)	0.0	0.0	0.2		0.0

(注) 1人につき複数の応急処置を行うこともあり、対象人員と処置項目数の計とは一致しません。



### 13-3 救急隊員の行った応急処置の状況(氷見市)

(その1)

事故種別	対 象 人 員	処 置 目 計	止 血	固 定	人工呼吸	心マッサージ <sup>1)</sup>		心肺蘇生		酸素吸入	気道確保				
							自動		自動			経鼻エア	喉頭鏡	ラリ ゲ <sup>2)</sup> アル	気管 挿管
急 病	1,332	6,582	6	17	13	2	2	60	51	286	88	1	12		
交通事故	79	451	7	50				1		6	1				
一般負傷	410	2,063	45	82	2	1		8	7	58	14		5		
上記以外	167	839	2	17	4			3	1	55	8				
合 計	1,988	9,938	60	166	19	3	2	72	59	405	111	1	17		
構 成 比 (%)		100.0	0.6	1.7	0.2	0.0		0.7		4.1	1.1				

(その2)

事故種別	保温	被覆	在宅療法継続				ショック パンツ	除細動	静脈路確保	薬剤投与	その他処置	血圧測定	聴診器	血中酸素測定	心電図	
			点滴	外傷	その他										心電図	伝送
急病	112	5	45	8	10	27		6	18	10	1,266	1,243	806	1,275	1,281	40
交通事故	2	12							1	1	77	79	66	79	69	
一般負傷	21	62	14	3	2	9			1		398	394	210	401	351	3
上記以外	16	6	6	2	1	3					162	159	78	165	157	5
合計	151	85	65	13	13	39		6	20	11	1,903	1,875	1,160	1,920	1,858	48
構成比(%)	1.5	0.8	0.7					0.1	0.2	0.1	19.1	18.9	11.7	19.3	18.7	

(その3)

事故種別	静脈路確保		血糖測定	エビペン投与	ブドウ糖投与
	CPA	CPA			
	前	後			
急病	5	10	43		3
交通事故		1			
一般負傷	1		1		
上記以外			1		
合計	6	11	45		3
構成比(%)			0.5		0.0

(注) 1人につき複数の応急処置を行うこともあり、対象人員と処置項目数の計とは一致しません。

#### 14－1 収容所要時間別搬送人員状況(管内合計)

区 分	10分未満	10分以上	20分以上	30分以上	60分以上	120分以上	計
		20分未満	30分未満	60分未満	120分未満		
搬 送 人 員 ( 人 )		540	4,755	4,239	131	20	9,685
構 成 比 ( % )		5.6	49.1	43.8	1.3	0.2	100.0

#### 14－2 収容所要時間別搬送人員状況(高岡市)

区 分	10分未満	10分以上	20分以上	30分以上	60分以上	120分以上	計
		20分未満	30分未満	60分未満	120分未満		
搬 送 人 員 ( 人 )		463	3,977	3,168	68	20	7,696
構 成 比 ( % )		6.0	51.7	41.2	0.9	0.3	100.0

#### 14－3 収容所要時間別搬送人員状況(氷見市)

区 分	10分未満	10分以上	20分以上	30分以上	60分以上	120分以上	計
		20分未満	30分未満	60分未満	120分未満		
搬 送 人 員 ( 人 )		77	778	1,071	63		1,989
構 成 比 ( % )		3.9	39.1	53.8	3.2		100.0

(注) 収容所要時間とは、入電から病院収容までの時間をいいます。

## 15 救命講習状況

(令和7年3月31日)

区 分	普通救命講習 (修了者数)			上級救命講習 (修了者数)			応 急 手 当 普及員講習 (認定者数)	合 計
	公 募	公募以外	小 計	公 募	公募以外	小 計		
平成 6 年度					75	75		75
平成 7 年度		538	538		24	24		562
平成 8 年度	149	406	555	37	86	123		678
平成 9 年度	171	906	1,077	35	65	100	69	1,246
平成10 年度	157	1,115	1,272	36	123	159	64	1,495
平成11 年度	146	1,156	1,302	26	98	124	49	1,475
平成12 年度	100	998	1,098	35	104	139	35	1,272
平成13 年度	75	921	996	34	116	150	28	1,174
平成14 年度	80	990	1,070	71	105	176	29	1,275
平成15 年度	114	794	908	54	88	142	33	1,083
平成16 年度	136	954	1,090	50	142	192	30	1,312
平成17 年度	178	2,078	2,256	63	110	173	27	2,456
平成18 年度	218	2,181	2,399	67	81	148	63	2,610
平成19 年度	210	2,676	2,886	30	124	154	21	3,061
平成20 年度	157	1,871	2,028	43	94	137	22	2,187
平成21 年度	153	1,596	1,749	37	46	83	9	1,841
平成22 年度	140	1,549	1,689	31	55	86	8	1,783
平成23 年度	126	2,180	2,306	34	49	83	37	2,426
平成24 年度	141	1,455	1,596	35	60	95	13	1,704
平成25 年度	135	1,268	1,403	27	47	74	2	1,479
平成26 年度	146	819	965	10	66	76	18	1,059
平成27 年度	128	998	1,126	13	41	54	4	1,184
平成28 年度	120	972	1,092	15	33	48	27	1,167
平成29 年度	95	1,323	1,418	20	50	70	15	1,503
平成30 年度	43	881	924	14	50	64	15	1,003
令和元 年度	75	949	1,024	14	42	56	12	1,092
令和2 年度	66	189	255	15	27	42	17	314
令和3 年度	58	466	524	20	39	59	25	608
令和4 年度	118	884	1,002	29	23	52	13	1,067
令和5 年度	74	995	1,069	16	35	51	14	1,134
令和6 年度	111	951	1,062	19	33	52	29	1,143
合 計	3,620	35,059	38,679	930	2,131	3,061	728	42,468

※ 平成17年度から開始されたAEDを含む救命講習受講者累計 49,446名

修了者数及び認定者数には再講習者数は含まれないもの。

公 募:消防本部が市内の在住者、在勤者を対象に募集し実施したもの。

公募以外:事業所、各種団体等の要請により実施したもの。

# 16-1 救助出動件数及び救助人員状況(管内合計)

(その1)

区 分		総 数	火 災		交 通	水 難	自 然	機 械	建物等	ガス及	破 裂	その 他
			建 物	その他	事 故	事 故	災 害	に よ る	に よ る	び 酸 欠	事 故	の 事 故
出 動 件 数	令 和 6 年	110	3		34	11	1	4	21			36
	構成比(%)	100.0	2.7		30.9	10.0	0.9	3.6	19.1			32.7
	令 和 5 年	105	2		37	13			36	1		16
	増減数(件)	5	1		△ 3	△ 2	1	4	△ 15	△ 1		20
	増減率(%)	4.8	50.0		△ 8.1	△ 15.4	皆増	皆増	△ 41.7	皆減		125.0
救 助 人 員	令 和 6 年	72	3		16	10	3	3	16			21
	構成比(%)	100.0	4.2		22.2	13.9	4.2	4.2	22.2			29.2
	令 和 5 年	67	1		25	9	0	0	22	1		9
	増減数(人)	5	2		△ 9	1	3	3	△ 6	△ 1		12
	増減率(%)	7.5	200.0		△ 36.0	11.1	皆増	皆増	△ 27.3	皆減		133.3

(その2)

区 分		総 数	火 災		交 通	水 難	自 然	機 械	建物等	ガス及	破 裂	その 他
			建 物	その他	事 故	事 故	災 害	に よ る	に よ る	び 酸 欠	事 故	の 事 故
1月	出 動 件 数	8			3	1	1	0	1	0	0	2
	救 助 人 員	10			3	1	3	0	1	0	0	2
2月	出 動 件 数	5			2	0	0	1	1	0	0	1
	救 助 人 員	2			1	0	0	0	1	0	0	0
3月	出 動 件 数	10	2		0	0	0	1	5	0	0	2
	救 助 人 員	9	2		0	0	0	1	5	0	0	1
4月	出 動 件 数	8	1		1	2	0	1	0	0	0	3
	救 助 人 員	6	1		0	2	0	1	0	0	0	2
5月	出 動 件 数	14			6	3	0	0	3	0	0	2
	救 助 人 員	9			3	3	0	0	2	0	0	1
6月	出 動 件 数	12			2	1	0	0	1	0	0	8
	救 助 人 員	6			0	1	0	0	1	0	0	4
7月	出 動 件 数	9			4	2	0	0	2	0	0	1
	救 助 人 員	4			1	2	0	0		0	0	1
8月	出 動 件 数	10			3	2	0	0	1	0	0	4
	救 助 人 員	5			0	1	0	0	1	0	0	3
9月	出 動 件 数	8			1	0	0	1	2	0	0	4
	救 助 人 員	3			0	0	0	1	1	0	0	1
10月	出 動 件 数	9			5	0	0	0	0	0	0	4
	救 助 人 員	3			1	0	0	0	0	0	0	2
11月	出 動 件 数	11			4	0	0	0	4	0	0	3
	救 助 人 員	11			4	0	0	0	4	0	0	3
12月	出 動 件 数	6			3	0	0	0	1	0	0	2
	救 助 人 員	4			3	0	0	0	0	0	0	1
合 計	出 動 件 数	110	3	0	34	11	1	4	21	0	0	36
	救 助 人 員	72	3	0	16	10	3	3	16	0	0	21

(注) 火災は、救助活動を伴った件数とする。

## 16-2 救助出動件数及び救助人員状況(高岡市)

(その1)

区 分		総 数	火 災		交 通 事 故	水 難 事 故	自 然 災 害	機 械 による 事 故	建物等 による 事 故	ガス及 び酸欠 事 故	破 裂 事 故	その 他 の 事 故
			建 物	その他								
出動件数	令和6年	87	3		24	10		2	18			30
	構成比(%)	100.0	3.4		27.6	11.5		2.3	20.7			34.5
	令和5年	84	1		29	9			32	1		12
	増減数(件)	3	2		△5	1		2	△14	△1		18
	増減率(%)	3.6	200.0		△17.2	11.1		皆増	△43.8	皆減		150.0
救助人員	令和6年	55	3		12	9		1	13			17
	構成比(%)	100.0	5.5		21.8	16.4		1.8	23.6			30.9
	令和5年	48	0		16	6			18	1		7
	増減数(人)	7	3		△4	3		1	△5	△1		10
	増減率(%)	14.6	100.0		△25.0	50.0		皆減	△27.8	皆減		142.9

(その2)

区 分		総 数	火 災		交 通 事 故	水 難 事 故	自 然 災 害	機 械 による 事 故	建物等 による 事 故	ガス及 び酸欠 事 故	破 裂 事 故	その 他 の 事 故
			建 物	その他								
1月	出動件数	4	0	0	0	1	0	0	1	0	0	2
	救助人員	4	0	0	0	1	0	0	1	0	0	2
2月	出動件数	5	0	0	2	0	0	1	1	0	0	1
	救助人員	2	0	0	1	0	0	0	1	0	0	0
3月	出動件数	8	2	0	0	0	0	0	4	0	0	2
	救助人員	7	2	0	0	0	0	0	4	0	0	1
4月	出動件数	6	1	0	1	2	0	0	0	0	0	2
	救助人員	4	1	0	0	2	0	0	0	0	0	1
5月	出動件数	10	0	0	5	3	0	0	1	0	0	1
	救助人員	7	0	0	3	3	0	0	0	0	0	1
6月	出動件数	12	0	0	2	1	0	0	1	0	0	8
	救助人員	6	0	0	0	1	0	0	1	0	0	4
7月	出動件数	6	0	0	2	1	0	0	2	0	0	1
	救助人員	3	0	0	1	1	0	0		0	0	1
8月	出動件数	9	0	0	3	2	0	0	1	0	0	3
	救助人員	4	0	0	0	1	0	0	1	0	0	2
9月	出動件数	7	0	0	1	0	0	1	2	0	0	3
	救助人員	2	0	0	0	0	0	1	1	0	0	0
10月	出動件数	3	0	0	1	0	0	0	0	0	0	2
	救助人員	1	0	0	0	0	0	0	0	0	0	1
11月	出動件数	11	0	0	4	0	0	0	4	0	0	3
	救助人員	11	0	0	4	0	0	0	4	0	0	3
12月	出動件数	6	0	0	3	0	0	0	1	0	0	2
	救助人員	4	0	0	3	0	0	0	0	0	0	1
合 計	出動件数	87	3	0	24	10	0	2	18	0	0	30
	救助人員	55	3	0	12	9	0	1	13	0	0	17

(注) 火災は、救助活動を伴った件数とする。

### 16-3 救助出動件数及び救助人員状況(氷見市)

(その1)

区 分		総 数	火 災		交 通 事 故	水 難 事 故	自 然 災 害	機 械 に よ る 事 故	建 物 等 に よ る 事 故	ガ ス 及 び 酸 欠 事 故	破 裂 事 故	そ の 他 の 事 故
			建 物	そ の 他								
出 動 件 数	令 和 6 年	23			10	1	1	2	3			6
	構成比(%)	100.0			43.5	4.3	4.3	8.7	13.0			26.1
	令 和 5 年	21	1		8	4			4			4
	増減数(件)	2	△ 1		2	△ 3	1	2	△ 1			2
	増減率(%)	9.5	皆減		25.0	△ 75.0	皆増	皆増	△ 25.0			50.0
救 助 人 員	令 和 6 年	17			4	1	3	2	3			4
	構成比(%)	100.0			23.5	5.9	17.6	11.8	17.6			23.5
	令 和 5 年	19	1		9	3			4			2
	増減数(人)	△ 2	△ 1		△ 5	△ 2	3	2	△ 1			2
	増減率(%)	△ 10.5	皆減		△ 55.6	△ 66.7	皆増	皆増	△ 25.0			100.0

(その2)

区 分		総 数	火 災		交 通 事 故	水 難 事 故	自 然 災 害	機 械 に よ る 事 故	建 物 等 に よ る 事 故	ガ ス 及 び 酸 欠 事 故	破 裂 事 故	そ の 他 の 事 故
			建 物	そ の 他								
1月	出 動 件 数	4	0	0	3	0	1	0	0	0	0	0
	救 助 人 員	6	0	0	3	0	3	0	0	0	0	0
2月	出 動 件 数	0	0	0	0	0	0	0	0	0	0	0
	救 助 人 員	0	0	0	0	0	0	0	0	0	0	0
3月	出 動 件 数	2	0	0	0	0	0	1	1	0	0	0
	救 助 人 員	2	0	0	0	0	0	1	1	0	0	0
4月	出 動 件 数	2	0	0	0	0	0	1	0	0	0	1
	救 助 人 員	2	0	0	0	0	0	1	0	0	0	1
5月	出 動 件 数	4	0	0	1	0	0	0	2	0	0	1
	救 助 人 員	2	0	0	0	0	0	0	2	0	0	0
6月	出 動 件 数	0	0	0	0	0	0	0	0	0	0	0
	救 助 人 員	0	0	0	0	0	0	0	0	0	0	0
7月	出 動 件 数	3	0	0	2	1	0	0	0	0	0	0
	救 助 人 員	1	0	0	0	1	0	0	0	0	0	0
8月	出 動 件 数	1	0	0	0	0	0	0	0	0	0	1
	救 助 人 員	1	0	0	0	0	0	0	0	0	0	1
9月	出 動 件 数	1	0	0	0	0	0	0	0	0	0	1
	救 助 人 員	1	0	0	0	0	0	0	0	0	0	1
10月	出 動 件 数	6	0	0	4	0	0	0	0	0	0	2
	救 助 人 員	2	0	0	1	0	0	0	0	0	0	1
11月	出 動 件 数	0	0	0	0	0	0	0	0	0	0	0
	救 助 人 員	0	0	0	0	0	0	0	0	0	0	0
12月	出 動 件 数	0	0	0	0	0	0	0	0	0	0	0
	救 助 人 員	0	0	0	0	0	0	0	0	0	0	0
合 計	出 動 件 数	23	0	0	10	1	1	2	3	0	0	6
	救 助 人 員	17	0	0	4	1	3	2	3	0	0	4

(注) 火災は、救助活動を伴った件数とする。

## 17-1 出動状況(管内合計)

区分	種 別	火災出動	救急出動 応援	救助出動	応 援 出 動			風水害等 の被害
					火 災	救 助	その他	
消 防 本 部 署	出動回数	49	10,592 151	110	0	12	0	1
	出動延人員	1,048	31,776 453	1,633	0	56	0	3
区分	種 別	そ の 他					捜 索	演習訓練
		誤報等	漏 油	ガス漏れ	支 援 応援	その他		
消 防 本 部 署	出動回数	67	23	2	371 3	120	3	206
	出動延人員	801	217	16	1,721 14	650	26	972
区分	種 別	広報・指導	警防調査	火災原因調査	特別警戒	予防査察	合 計	
消 防 本 部 署	出動回数	1,523	497	64	117	1,398	15,155	
	出動延人員	4,561	1,570	307	373	4,660	50,390	

(注) 1 「火災出動」の回数・延人員には、誤報等によるものを含まない。

2 「その他」には、警戒出動、防火診断、音楽隊の派遣等を含む。

3 救急、救急支援出動は、応援出動した件数を含む。



## 17-2 出動状況(高岡市)

区分	種 別	火災出動	救急出動	救助出動	応 援 出 動			風水害等の被害
			応援		火 災	救 助	その他	
消 防 本 部 署	出動回数	35	8,473 182	87	0	12	0	0
	出動延人員	796	25,419 546	1,262	0	56	0	0
区分	種 別	そ の 他					捜 索	演習訓練
		誤報等	漏 油	ガス漏れ	支 援 応援	その他		
消 防 本 部 署	出動回数	52	20	3	257 4	137	2	175
	出動延人員	646	132	20	1,208 18	772	10	853
区分	種 別	広報・指導	警防調査	火災原因調査	特別警戒	予防査察	合 計	
消 防 本 部 署	出動回数	1,405	359	44	97	1,042	12,200	
	出動延人員	4,200	1,176	206	327	3,598	40,681	

(注) 1 「火災出動」の回数・延人員には、誤報等によるものを含まない。

2 「その他」には、警戒出動、防火診断、音楽隊の派遣等を含む。

3 救急、救急支援出動は、応援出動した件数を含む。

### 17-3 出動状況(氷見市)

区分	種 別	火災出動	救急出動 応援	救助出動	応 援 出 動			風水害等 の被害
					火 災	救 助	その他	
消 防 署	出動回数	14	2,119 0	23	0	0	0	1
	出動延人員	252	6,357 0	371	0	0	0	3
区分	種 別	そ の 他					捜 索	演習訓練
		誤報等	漏 油	ガス漏れ	支 援 応援	その他		
消 防 署	出動回数	15	3	0	114 0	19	1	31
	出動延人員	155	18	0	513 0	123	16	119
区分	種 別	広報・指導	警防調査	火災原因調査	特別警戒	予防査察	合 計	
消 防 署	出動回数	118	138	20	20	356	2,992	
	出動延人員	361	394	101	46	1,062	9,891	

(注) 1 「火災出動」の回数・延人員には、誤報等によるものを含まない。

2 「その他」には、警戒出動、防火診断、音楽隊の派遣等を含む。

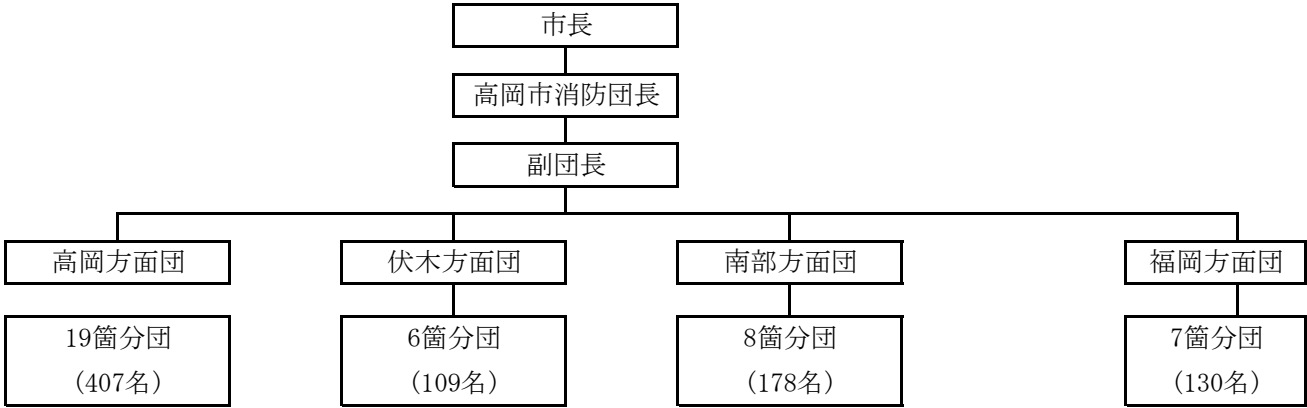
3 救急、救急支援出動は、応援出動した件数を含む。

# 消 防 団 関 係

- 1 消防団の編成表
- 2 消防団員の異動
- 3 消防団員勤続年数調
- 4 消防団員年齢調
- 5 消防団置場の現況
- 6 令和6年度中に行われた消防団員表彰状況
- 7 消防団員諸報酬費
- 8 高岡市消防団協力事業所表示制度 認定事業所
- 9 消防団機械
- 10 消防団車両所属及び概要
- 11 小型動力ポンプ配置状況
- 12 高岡市消防団 分団区域別火災発生状況
- 13 高岡市消防団 出動状況

# 1 消防団の編成表

(令和7年4月1日)



	団長	副団長	分団長	副分団長	部長	班長	団員	機能別団員	合計	団本部内数
団本部	1	10						68	79	カラーガード10 救命団員58

高岡方面団	副団長		分団長	副分団長	部長	班長	団員	災害支援団員	合計	管轄区域
	方面団長	方面副団長								
方面団本部	(1)	(2)							(3)	
博労分団			1	1	3	6	5	1	17	博労校下
下関分団			1	1	3	6	5		16	下関校下
定塚分団			1	1	3	6			11	旧定塚校下
平米分団			1	1	3	6	3	1	15	旧平米校下
成美分団			1	1	3	6	9	2	22	成美校下
川原分団			1	1	3	6	10	1	22	川原校下
横田分団			1	1	4	5	10		21	横田校下
和田分団			1	1	4	8	13	1	28	西条・旧福田校下
二上分団			1	1	3	6	9	2	22	旧二上校下
守山分団			1	1	3	6	6	2	19	旧守山校下
佐野分団			1	1	3	6	8		19	旧佐野校下
二塚分団			1	1	4	8	4	3	21	二塚校下
野村分団			1	1	4	8	14	3	31	野村校下
能町分団			1	1	4	8	11	2	27	能町校下
国吉分団			1	1	4	8	5		19	国吉校下
牧野分団			1	1	4	8	8	1	23	牧野校下
西高岡分団			1	3	7	14	10	1	36	旧立野・旧石堤・旧東五位校下
小勢分団			1	1	3	6	4	2	17	旧小勢校下
高岡女性分団			1	1	2	4	13		21	
計	(1)	(2)	19	21	67	131	147	22	407	

伏木方面団	副団長		分団長	副分団長	部長	班長	団員	災害支援団員	合計	管轄区域
	方面団長	方面副団長								
方面団本部	(1)	(1)							(2)	
伏木西分団			1	1	3	6	5		16	伏木校下
古府分団			1	1	3	6	4		15	古府校下
伏木湊分団			1	1	3	6	8	1	20	伏木・古府校下
太田分団			1	1	3	6	12	1	24	太田校下
伏木北分団			1	1	3	6	7	2	20	伏木校下
伏木女性分団			1	1	2	4	6		14	
計	(1)	(1)	6	6	17	34	42	4	109	

南部方面団	副団長		分団長	副分団長	部長	班長	団員	災害支援団員	合計	管轄区域
	方面団長	方面副団長								
方面団本部	(1)	(1)							(2)	
戸出分団			1	1	4	8	9		23	旧戸出校下の 一部
戸出北分団			1	1	3	6	8	4	23	
北般若分団			1	1	4	8	11		25	旧北般若校下
是戸分団			1	1	3	6	10	1	22	旧是戸校下
醍醐分団			1	1	3	6	8	2	21	旧醍醐校下
中田分団			1	1	4	8	9	2	25	旧中田校下
般若野分団			1	1	3	6	9	1	21	旧般若野校下
南部女性分団			1	1	2	4	10		18	
計	(1)	(1)	8	8	26	52	74	10	178	

福岡方面団	副団長		分団長	副分団長	部長	班長	団員	災害支援団員	合計	管轄区域
	方面団長	方面副団長								
方面団本部	(1)	(1)							(2)	
福岡分団			1	1	3	6	8	1	20	旧福岡校下
山王分団			1	1	2	4	7	2	17	旧山王校下
大滝分団			1	1	2	4	11	2	21	旧大滝校下
西五位分団			1	1	3	5	10		20	旧西五位校下
赤丸分団			1	1	2	4	11	1	20	旧赤丸校下
五位山分団			1	1	2	4	7		15	旧淵ヶ谷校下
福岡女性分団			1	1	2	4	9		17	
計	(1)	(1)	7	7	16	31	63	6	130	

	団長	副団長	分団長	副分団長	部長	班長	団員	機能別団員	合計
合 計	1	10	40	42	126	248	326	110	903

## 2 消防団員の異動

(令和6年4月1日～令和7年3月31日)

発令区分	団長	副団長	分団長	副分団長	部長	班長	団員	計
昇任発令	1	4	6	6	16	23		57
新任発令							72	72
退職発令	1	0	6	2	7	7	22	47

### 3 消防団員勤続年数調

(令和7年4月1日)

団 別	団 本 部				高 岡 方 面 団								伏 木 方 面 団							
年齢別	団 長	副 団 長	団 員	計	方 面 団 長	方 面 副 団 長	分 団 長	副 分 団 長	部 長	班 長	団 員	計	方 面 団 長	方 面 副 団 長	分 団 長	副 分 団 長	部 長	班 長	団 員	計
1年未満	0	0	25	8	(0)	(0)	0	0	0	0	21	21	(0)	(0)	0	0	0	0	6	6
1年以上2年未満	0	0	8	5	(0)	(0)	0	0	0	2	13	15	(0)	(0)	0	0	0	0	8	8
2 " 3 "	0	0	5	12	(0)	(0)	0	0	0	0	4	4	(0)	(0)	0	0	0	0	1	1
3 " 5 "	0	0	0	2	(0)	(0)	0	0	0	1	10	11	(0)	(0)	0	0	0	0	1	1
5 " 10 "	0	0	7	24	(0)	(0)	0	0	0	13	34	47	(0)	(0)	0	1	0	3	14	18
10 " 15 "		0	19	2	(0)	(0)	0	0	2	20	43	65	(0)	(0)	0	0	0	4	7	11
15 " 20 "	0	0	2	2	(0)	(0)	0	0	1	39	11	51	(0)	(0)	0	0	0	14	4	18
20 " 25 "	0	0	1	1	(0)	(0)	3	2	12	35	2	54	(0)	(0)	1	1	6	10	1	19
25 " 30 "	0	0	1	2	(0)	(0)	1	1	23	15	4	44	(1)	(0)	1	3	9	2	1	17
30 " 35 "	1	3	0	2	(0)	(1)	3	4	18	4	12	41	(0)	(1)	3	0	1	1	2	8
35 " 40 "	0	1	0	2	(1)	(0)	5	11	7	1	6	30	(0)	(0)	1	1	1	0	0	3
40年以上	0	6	0	4	(0)	(1)	7	3	4	1	9	24	(0)	(0)	0	0	0	0	1	1
計	1	10	68	79	(1)	(2)	19	21	67	131	169	407	(1)	(1)	6	6	17	34	46	109
平均勤続年数	32	38.6	5.5	10.3			36	36.0	29	18	13	20			30	23.5	26	18	9	17

団 別	南 部 方 面 団								福 岡 方 面 団								総	割
年齢別	方 面 団 長	方 面 副 団 長	分 団 長	副 分 団 長	部 長	班 長	団 員	計	方 面 団 長	方 面 副 団 長	分 団 長	副 分 団 長	部 長	班 長	団 員	計	合 計	合 (%)
1年未満	(0)	(0)	0	0	0	0	4	4	(0)	(0)	0	0	0	0	11	11	50	5.5
1年以上2年未満	(0)	(0)	0	0	0	0	3	3	(0)	(0)	0	0	0	0	3	3	34	3.8
2 " 3 "	(0)	(0)	0	0	0	0	2	2	(0)	(0)	0	0	0	0	1	1	20	2.2
3 " 5 "	(0)	(0)	0	0	0	0	7	7	(0)	(0)	0	0	0	0	4	4	25	2.8
5 " 10 "	(0)	(0)	0	0	0	7	29	36	(0)	(0)	0	0	0	2	8	10	135	15.0
10 " 15 "	(0)	(0)	0	0	0	6	17	23	(0)	(0)	0	0	0	2	24	26	127	14.1
15 " 20 "	(0)	(0)	0	0	0	10	9	19	(0)	(0)	1	1	3	11	11	27	117	13.0
20 " 25 "	(0)	(0)	0	0	5	9	2	16	(0)	(0)	1	1	2	14	0	18	108	12.0
25 " 30 "	(0)	(0)	2	1	6	17	1	27	(0)	(0)	1	1	8	2	1	13	103	11.4
30 " 35 "	(0)	(0)	2	3	12	3	2	22	(0)	(0)	2	3	3	0	3	11	84	9.3
35 " 40 "	(0)	(0)	1	2	3	0	2	8	(0)	(0)	2	1	0	0	3	6	49	5.4
40年以上	(1)	(1)	3	2	0	0	6	11	(1)	(1)	0	0	0	0	0	0	40	4.4
計	(1)	(1)	8	8	26	52	84	178	(1)	(1)	7	7	16	31	69	130	903	98.8
平均勤続年数			36	35	30	20	13	20			30	28	25	19	12	17	18.3	

※ ( ) 内については団本部副団長にて計上する。

#### 4 消防団員年齢調

団 別	団 本 部				高 岡 方 面 団								伏 木 方 面 団							
年齢別	団 長	副 団 長	団 員	計	方面 団長	方面 副団長	分 団 長	副 分 団 長	部 長	班 長	団 員	計	方面 団長	方面 副団長	分 団 長	副 分 団 長	部 長	班 長	団 員	計
20歳未満	0	0	25	25	(0)	(0)	0	0	0	0	1	1	(0)	(0)	0	0	0	0	0	0
20歳以上25歳未満	0	0	12	12	(0)	(0)	0	0	0	0	2	2	(0)	(0)	0	0	0	0	6	6
25    "    30    "	0	0	1	1	(0)	(0)	0	0	0	0	8	8	(0)	(0)	0	0	0	0	4	4
30    "    35    "	0	0	2	2	(0)	(0)	0	0	0	0	15	15	(0)	(0)	0	0	0	0	5	5
35    "    40    "	0	0	4	4	(0)	(0)	0	0	0	8	23	31	(0)	(0)	0	0	0	0	4	4
40    "    45    "	0	0	3	3	(0)	(0)	0	0	1	19	29	49	(0)	(0)	0	0	0	11	11	22
45    "    50    "	0	0	1	1	(0)	(0)	0	0	1	29	22	52	(0)	(0)	1	0	6	8	6	21
50    "    55    "	0	0	3	3	(0)	(0)	0	2	14	42	15	73	(0)	(0)	0	0	3	9	4	16
55    "    60    "	1	0	3	4	(0)	(0)	1	2	19	23	20	65	(0)	(0)	3	3	4	4	3	17
60歳以上	0	10	13	24	(1)	(2)	18	17	32	10	34	111	(1)	(1)	2	3	4	2	3	14
計	1	10	67	79	(1)	(2)	19	21	67	131	169	407	(1)	(1)	6	6	17	34	46	109
平均年齢	55	66	37	41			66	63	61	51	47	52			57	57	54	49	40	47

団 別	南 部 方 面 団								福 岡 方 面 団								総 合 計	割 合 (%)
年齢別	方面 団長	方面 副団長	分 団 長	副 分 団 長	部 長	班 長	団 員	計	方面 団長	方面 副団長	分 団 長	副 分 団 長	部 長	班 長	団 員	計		
20歳未満	(0)	(0)	0	0	0	0	0	0	(0)	(0)	0	0	0	0	0	0	26	2.9%
20歳以上25歳未満	(0)	(0)	0	0	0	0	2	2	(0)	(0)	0	0	0	0	3	3	25	2.8%
25    "    30    "	(0)	(0)	0	0	0	0	4	4	(0)	(0)	0	0	0	0	1	1	18	2.0%
30    "    35    "	(0)	(0)	0	0	0	1	8	9	(0)	(0)	0	0	0	1	5	6	37	4.1%
35    "    40    "	(0)	(0)	0	0	0	0	7	7	(0)	(0)	0	0	0	0	7	7	53	5.9%
40    "    45    "	(0)	(0)	0	0	0	8	13	21	(0)	(0)	0	0	1	6	14	21	116	12.8%
45    "    50    "	(0)	(0)	0	0	7	15	22	44	(0)	(0)	0	0	2	10	16	28	146	16.2%
50    "    55    "	(0)	(0)	0	1	6	22	11	40	(0)	(0)	1	0	5	6	10	22	154	17.1%
55    "    60    "	(0)	(0)	2	4	9	3	3	21	(0)	(0)	0	3	6	4	3	16	123	13.6%
60歳以上	(1)	(1)	6	3	4	3	14	30	(1)	(1)	6	4	2	4	10	26	205	22.7%
計	(1)	(1)	8	8	26	52	84	178	(1)	(1)	7	7	16	31	69	130	903	100.0%
平均年齢			62	60	55	50	46	50			62	60	54	51	46	50	49.9	

※( )内については団本部副団長にて計上する

## 5 消防団置場の現況

(令和7年4月1日)

名 称			所 在 地	敷地面積 m <sup>2</sup>	延べ面積 m <sup>2</sup>	構造及び竣工年月日	
高岡市消防団	高岡方面団	博労分団	清水町1丁目6-15	996.32	107.64	軽量鉄骨造 平屋建 令和2年11月20日	
		下関分団	寺町413	213.32	122.50	鉄筋コンクリート造 2階建 昭和60年12月19日	
		定塚分団	定塚町2-15	220.22	176.90	鉄筋コンクリート造 2階建 昭和44年 3月31日	
		平米分団	本丸町7-17	139.53	108.20	軽量鉄骨造 2階建 令和3年12月10日	
		成美分団	五福町5-28	261.34	119.50	鉄筋コンクリート造 2階建 平成元年 3月15日	
		川原分団	川原町5-4	102.47	140.00	鉄骨造 2階建 昭和51年12月25日	
		横田分団	横田町1丁目4-18	112.84	108.66	鉄骨造 2階建 昭和49年 3月22日	
		和田分団	北島（若富町）3-16	325.33	136.50	鉄筋コンクリート造 2階建 昭和59年 3月15日	
		二上分団	守護町2丁目4-8	331.77	111.20	鉄骨造 2階建 昭和55年 3月31日	
		守山分団	須田150-3	333.00	150.00	鉄筋コンクリート造 2階建 平成11年12月20日	
		佐野分団	佐野963-1	506.13	124.00	鉄骨造 2階建 平成30年 2月16日	
		二塚分団	二塚820	489.12	152.97	鉄骨造 2階建 昭和53年10月21日	
		野村分団	蓮花寺259	277.05	111.40	鉄骨造 2階建 昭和57年 2月26日	
		能町分団	吉久3丁目1-4	343.80	140.59	鉄骨モルタル造 2階建 昭和55年 3月31日	
		国吉分団	佐加野1548	72.93	111.10	鉄骨造 2階建 昭和52年11月 7日	
		牧野分団	中曽根740-2	高岡消防署 牧野出張所内			
		西高岡分団	柴野内島721-1	370.22	258.59	鉄筋コンクリート造 2階建 昭和60年12月19日	
		小勢分団	今市11	218.00	111.20	鉄骨造 2階建 昭和55年12月26日	
	伏木方面団	伏木西分団	伏木錦町1-25	515.00	219.87	鉄骨造 2階建 平成18年3月15日	
		古府分団	伏木矢田上町8-29	511.98	139.02	鉄筋コンクリート造 2階建 昭和61年12月 1日	
		伏木湊分団	伏木錦町1-25	515.00	219.87	鉄骨造 2階建 平成18年3月15日	
		太田分団	太田612-1	333.00	120.00	鉄骨造 2階建 昭和54年 3月19日	
		伏木北分団	伏木国分1丁目10-1	伏木消防署内			
	南部方面団	戸出分団	戸出町3丁目4-1	1,391.74	592.13	鉄筋コンクリート造 2階建 昭和42年 7月18日	
		戸出北分団	戸出伊勢領444-1	136.63	73.06	木造瓦葺 平屋建 平成元年 3月23日	
		北般若分団	戸出吉住662	公民館敷地内	111.20	鉄骨モルタル造 2階建 昭和54年12月26日	
		是戸分団	戸出竹1	公民館敷地内	111.20	鉄骨造 2階建 昭和55年12月 3日	
		醍醐分団	醍醐920-3	102.39	111.21	鉄骨造 2階建 昭和57年12月17日	
		中田分団	下麻生304-1	1,425.00	296.95	鉄筋コンクリート造 2階建 昭和61年12月 1日	
		般若野分団	若杉114	256.11	111.40	鉄骨造 2階建 昭和57年 2月26日	
	福岡方面団	福岡分団	福岡町下養新444	476.85	124.73	鉄骨造 2階建 平成26年 3月 5日	
		山王分団	福岡町江尻566-1	340.25	94.90	鉄骨造 平屋建 平成9年12月13日	
		大滝分団	福岡町大滝490-1	461.72	94.90	鉄骨造 平屋建 平成11年12月6日	
		西五位分団	福岡町土屋108-3	264.67	87.58	木造 平屋建 昭和59年11月26日	
		赤丸分団	福岡町赤丸635-1	487.00	98.01	鉄骨造 平屋建 平成17年3月27日	
		五位山分団	福岡町五位54-4	232.06	60.44	木造 平屋建 平成元年9月20日	



## 6 令和6年度中に行われた消防団員表彰状況

種 別	表 彰 名	消防団員
叙 位 ・ 叙 勲	瑞宝単光章	3
消 防 庁 長 官	永年勤続功労章	3
	退職団員報償	24
富 山 県 知 事 ( 定 例 表 彰 )	無火災表彰綬 (分団)	7
	功績章	3
	精勤章	7
	退職消防団員報償	3
高 岡 市 長	優良分団表彰 (分団)	7
	無火災表彰 (分団)	19
	優良表彰	3
	勤続表彰	16
	精勤表彰 (15年)	24
	精勤表彰 (10年)	23
	精勤表彰 (5年)	14
	永年勤続退職団員感謝状	27
日 本 消 防 協 会 会 長	功績章	1
	精績章	7
	勤続章	22
富 山 県 消 防 協 会 会 長	功績青花章	5
	功績黄花章	5
	勤続緑花章	23
	勤続銀章	27
	優良機関員章	5
	保全整備優秀消防ポンプ	4
	家族に対する感謝状	9
	永年勤続退職者感謝状	20
富 山 県 消 防 協 会 会 長 高 岡 支 部 会 長	永年勤続退職者感謝状	27

## 7 消防団員諸報酬費

(令和7年4月1日)

区 分	支給単位	階 級 別 支 給 金 額							
		団長	副団長	分団長	副分団長	部長	班長	団員	機能別 団員
年額報酬	年 額	82,500 円	69,000 円	50,500 円	45,500 円	37,000 円	37,000 円	36,500 円	10,000 円
出動報酬	1 回	別表							
訓練激励金	年 額	団本部 50,000 円 分 団 40,000 円							

別表

区分		報酬額	
風水 害・地 震・津波	救助活動、行方不明 者搜索活動、災害防 除活動等危険を伴 う活動	出動時間が1 日当たり12時 間を超え3日 間以上に及ぶ 場合	12時間を超え16時間以下のときは日額12,000円
			16時間を超え24時間以下のときは日額16,000円
		上記以外の場合は日額8,000円	
	上記以外の活動	日額3,500円	
火災		出動時間が3時間以下の場合は1回3,000円 3時間を超えた場合は4時間まで4,000円、以降8,000円を超えない範囲において1時間ごとに1,000円ずつ増額した額	
警戒・訓練等		出動時間が2時間以下の場合は日額2,000円 2時間を超えた場合は日額3,500円	

## 8 高岡市消防団協力事業所表示制度 認定事業所

(令和7年4月1日)

No.	事業所名	認定年月
1	三協立山株式会社	令和 6 年 3 月 (継続)
2	高岡市農業協同組合	令和 6 年 3 月 (継続)
3	中越パルプ工業 株式会社 高岡工場	令和 6 年 3 月 (継続)
4	協和ファーマケミカル 株式会社	令和 6 年 3 月 (継続)
5	社会福祉法人恩賜財団 済生会高岡病院	令和 6 年 3 月 (継続)
6	西森電気 株式会社	令和 6 年 3 月 (継続)
7	伏木海陸運送 株式会社	令和 6 年 3 月 (継続)
8	社会福祉法人伏木会 特別養護老人ホーム ふしき苑	令和 6 年 3 月 (継続)
9	株式会社 早木工業	令和 6 年 3 月 (継続)
10	アステラス製薬株式会社高岡工場	令和 6 年 3 月 (継続)
11	三協化成 株式会社	令和 6 年 3 月 (継続)
12	ハリタ金属 株式会社	令和 6 年 3 月 (継続)
13	有限会社 中田建設	令和 6 年 3 月 (継続)
14	いなば農業協同組合	令和 6 年 3 月 (継続)
15	富士コン 株式会社	令和 6 年 7 月 (継続)
16	昭和建設 株式会社	令和 6 年 7 月 (継続)
17	寺崎工業 株式会社	令和 6 年 1 2 月 (継続)
18	塩谷建設 株式会社	令和 6 年 1 1 月 (継続)
19	速水発条 株式会社	令和 6 年 1 2 月 (継続)
20	高岡交通 株式会社	令和 5 年 1 1 月 (継続)
21	高見建設 株式会社	令和 6 年 2 月 (継続)
22	株式会社 北栄商会	令和 6 年 1 0 月 (継続)
23	株式会社 タケウチ電設	令和 7 年 3 月 (継続)
24	株式会社 開進堂	令和 6 年 1 1 月 (継続)
25	高岡ガス 株式会社	令和 6 年 1 0 月 (継続)
26	株式会社 フタカワ	令和 6 年 8 月 (継続)
27	中越ロジスティクス 株式会社	令和 5 年 9 月 (継続)
28	株式会社 グランテック	令和 6 年 1 2 月 (継続)
29	有限会社 角玄工業所	令和 7 年 1 月 (継続)
30	株式会社 狩野建設	令和 5 年 6 月 (継続)
31	有限会社 島田建産	令和 6 年 1 2 月 (継続)

※ 認定期間は2年間

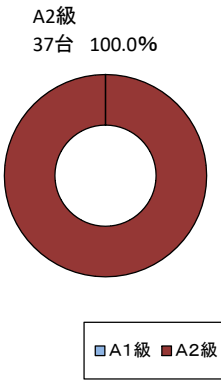
9 消防団機械

○消防団機械一覧表 (令和7年4月1日)

区分	種 別	配置別	非 常 備								
			団 本 部	高 岡		伏 木		南 部		福 岡	
				市 街 地 分 団	周 辺 地 分 団	市 街 地 分 団	周 辺 地 分 団	市 街 地 分 団	周 辺 地 分 団	市 街 地 分 団	周 辺 地 分 団
普通消防車	普 通 ポ ン プ 車			14	5	4	1	3	4	3	3
	タ ン ク 車										
	小 計			14	5	4	1	3	4	3	3
特殊消防車	化 学 消 防 車										
	屈 折 車										
	小 計										
特殊消防車 (ポンプ無)	高 発 泡 車										
	は し ご 車										
	救 助 工 作 車										
	支 援 車										
	泡 放 車 砲 車										
	泡 原 液 搬 送 車										
	小 計										
小型消防車	小型動力ポンプ付積載車				2		1	1	1		
	小 計				2		1	1	1		
一般車両	救 急 車										
	司 令 車										
	指 令 車										
	指 揮 車										
	広 報 車										
	査 察 車										
	機 材 搬 送 車	3									
	隊 員 輸 送 車										
	救 急 普 及 啓 発 車	1									
合 計			4	14	7	4	2	4	5	3	3
その他	消 防 艇										
	小 型 動 力 ポ ン プ				4	1			1		3
合 計					4	1			1		3
総 計			4	14	11	5	2	4	6	3	6

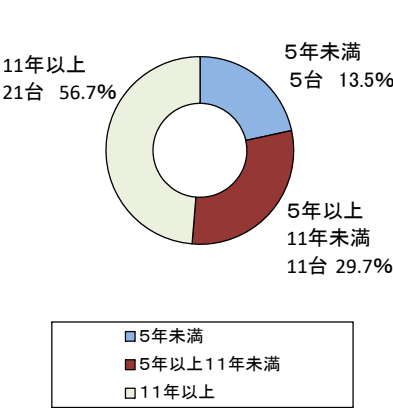
消防ポンプ自動車性能調

非常備 37台



消防ポンプ自動車車歴調

非常備 37台



## 10 消防団車両所属及び概要

(令和7年4月1日)

所 属	名 称	車 名	登 録 年 月	出 力 KW	ポ ン プ 名 称	無 線 W	備 考
団 本 部	団 本 部 積 載 車	トヨタ	平成 7 9	67		受	4WD
	団 本 部 積 載 2 号 車	トヨタ	平成 15 12	67		受	4WD
	高 岡 資 機 材 搬 送 車	日 野	平成 30 2	85			
	救 急 普 及 啓 発 広 報 車	日 産	平成 27 11	127		10	
高 岡 方 面 団	博 労 分 団 車	いすゞ	平成 26 2	110	モリタ A2	受	4WD
	下 関 分 団 車	いすゞ	平成 23 11	110	日本機械 A2	受	4WD
	定 塚 分 団 車	いすゞ	平成 19 11	110	日本機械 A2	受	4WD
	平 米 分 団 車	いすゞ	平成 22 10	110	GM A2	受	4WD
	成 美 分 団 車	いすゞ	平成 24 12	110	モリタ A2	受	4WD
	川 原 分 団 車	いすゞ	平成 28 10	110	モリタ A2	受	4WD
	横 田 分 団 車	いすゞ	令和 5 4	103	モリタ A2	受	4WD
	和 田 分 団 車	いすゞ	平成 30 9	110	日本機械 A2	受	4WD
	二 上 分 団 車	いすゞ	平成 25 8	110	モリタ A2	受	4WD
	守 山 分 団 車	いすゞ	平成 24 2	110	モリタ A2	受	4WD
	佐 野 分 団 車	いすゞ	平成 27 10	110	モリタ A2	受	4WD
	二 塚 分 団 車	日 野	平成 17 8	110	モリタ A2	受	4WD
	野 村 分 団 車	いすゞ	平成 26 12	110	モリタ A2	受	4WD
	能 町 分 団 車	いすゞ	平成 31 2	110	モリタ A2	受	4WD
	国 吉 分 団 車	いすゞ	平成 22 2	110	日本機械 A2	受	4WD
	牧 野 分 団 車	いすゞ	令和 5 4	103	モリタ A2	受	4WD
	西 高 岡 分 団 車	いすゞ	令和 5 8	103	モリタ A2	受	4WD
	西 高 岡 分 団 2 号 車	いすゞ	平成 26 9	110	モリタ A2	受	4WD
	西高岡分団小型動力ポンプ付積載車	ダイハツ	令和 5 3	39	トーハツ B2	受	4WD 麻生谷
	西高岡分団小型動力ポンプ付積載車	ダイハツ	令和 3 2	39	トーハツ B3	受	4WD 西広谷
	小 勢 分 団 車	いすゞ	平成 29 9	110	日本機械 A2	受	4WD
伏 木 方 面 団	伏 木 西 分 団 車	いすゞ	平成 21 12	110	日本機械 A2	受	4WD
	古 府 分 団 車	日 野	平成 17 2	110	日本機械 A2	受	4WD
	伏 木 湊 分 団 車	いすゞ	平成 26 12	110	モリタ A2	受	4WD
	太 田 分 団 車	いすゞ	令和 1 12	103	モリタ A2	受	4WD
	太田分団小型動力ポンプ付積載車	いすゞ	平成 22 7	81	トーハツ B2	受	4WD 西田
	伏 木 北 分 団 車	いすゞ	令和 5 4	103	モリタ A2	受	4WD
南 部 方 面 団	戸 出 分 団 車	いすゞ	平成 29 11	99	GM A2	受	4WD
	戸 出 北 分 団 車	いすゞ	令和 2 11	103	モリタ A2	受	4WD
	戸出北分団小型動力ポンプ付積載車	三 菱	昭和 58 8	78	シバウラ B3	受	市野瀬
	北 般 若 分 団 車	日 野	平成 19 2	110	日本機械 A2	受	4WD
	北般若小型動力ポンプ付積載車	トヨタ	平成 14 11	67	シバウラ B2	受	4WD 西部金屋
	是 戸 分 団 車	いすゞ	令和 1 12	103	モリタ A2	受	4WD
	醍 醐 分 団 車	いすゞ	平成 27 12	110	モリタ A2	受	4WD
	中 田 分 団 車	日 野	平成 20 3	110	モリタ A2	受	4WD
福 岡 方 面 団	般 若 野 分 団 車	いすゞ	平成 28 11	110	モリタ A2	受	4WD
	福 岡 分 団 車	いすゞ	平成 14 10	96	GM A2	受	4WD
	山 王 分 団 車	日 野	平成 18 9	110	日本機械 A2	受	4WD
	大 滝 分 団 車	いすゞ	平成 23 3	110	日本機械 A2	受	4WD
	西 五 位 分 団 車	いすゞ	令和 3 10	103	モリタ A2	受	4WD
	赤 丸 分 団 車	日 野	平成 21 3	110	モリタ A2	受	4WD
	五 位 山 分 団 車	いすゞ	平成 24 10	110	モリタ A2	受	4WD

## 11 小型動力ポンプ配置状況

### ○消防団所属

(令和7年4月1日)

所 属		社 名	出力 KW	ポンプ 級	購 入 年 月			配 置 先
高岡方面団	守 山 分 団	ト ー ハ ツ	7.3	C1	平成	28	10	守山分団
	二 上 分 団	ト ー ハ ツ	7.3	C1	平成	29	10	二上分団
	国 吉 分 団	ト ー ハ ツ	29	B3	昭和	57	5	国吉分団
	西 高 岡 分 団	ト ー ハ ツ	46	B2	平成	15	12	西高岡分団
伏木方面団	古 府 分 団	ト ー ハ ツ	7.3	C1	平成	29	12	古府分団
南部方面団	般 若 野 分 団	シ バ ウ ラ	29	B3	平成	1	7	般若野分団
福岡方面団	西 五 位 分 団	シ バ ウ ラ	29	B3	平成	4	10	西五位分団
	赤 丸 分 団	シ バ ウ ラ	44	B2	平成	10	6	赤丸分団
	五 位 山 分 団	シ バ ウ ラ	39	B2	平成	11	9	五位山分団

### ○地域自衛消防隊所属

(令和6年4月1日)

所 属		社 名	出力 KW	ポンプ 級	購 入 年 月			管 轄 区 域
佐 加 野 自 衛 消 防 隊		シ バ ウ ラ	27	B3	昭和	54	9	高岡方面団 国吉分団
岩 坪 自 衛 消 防 隊		シ バ ウ ラ	29	B3	昭和	58	8	
上 開 発 自 衛 消 防 隊		シ バ ウ ラ	29	B3	昭和	57	9	
勝 興 寺 自 衛 消 防 隊		シ バ ウ ラ	29	B3	昭和	57	9	伏木方面団古府分団
下 山 田 自 衛 消 防 隊		シ バ ウ ラ	27	B3	昭和	56	9	南部方面団般若野分団
沢 川 私 設 消 防 団		シ バ ウ ラ	39	B3	平成	5	10	福岡方面団 五位山分団
五 位 私 設 消 防 団		シ バ ウ ラ	29	B3	昭和	62	10	
小 野 私 設 消 防 団		シ バ ウ ラ	35	B3	昭和	62	8	
栃 丘 私 設 消 防 団		シ バ ウ ラ	29	B3	昭和	60	8	

## 12 高岡市消防団 分団区域別火災発生状況

		出火件数	建物火災	焼損棟数(類焼含む)				林野火災	車両火災	船舶火災	その他火災	焼損面積			損害額
				全焼	半焼	部分焼	ぼや					建物		林野(a)	
												床(m <sup>2</sup> )	表(m <sup>2</sup> )		
高岡方面団	博労分団	2	2	1	1	2	3					291	24		28,595
	下関分団	2	2			1	1					4			898
	定塚分団	2	1				1		1						380
	平米分団	1	1				1								
	成美分団	1	1				1								8
	川原分団	2	1	1			1				1	223	1		10,015
	横田分団	1	1	1			1					183			4,219
	和田分団	4	3	1		2	1		1			315	115		25,592
	二上分団	3	2			1	1				1	19			4,858
	守山分団	1							1						39
	佐野分団	3	3			1	2					45	7		1,010
	二塚分団														
	野村分団	1	1				1								2
	能町分団														
	国吉分団														
	牧野分団	2	2	1		1	2					184	44		10,719
	西高岡分団	4	4			4						72	6		1,226
	小勢分団	1	1				1					210			5,833
	小計	30	25	5	1	12	17		3		2	1,546	197		93,394
	伏木方面団	伏木西分団	1	1		1						26			3,285
古府分団		1							1					155	
伏木湊分団		2	1				1		1					3	
太田分団															
伏木北分団															
小計		4	2		1		1		2			26		3,443	
南部方面団	戸出分団	1	1				1							5	
	戸出北分団														
	北般若分団	1				1				1		2			
	是戸分団														
	醍醐分団														
	中田分団	1							1					29	
	般若野分団														
	小計	3	1			1	1		1	1		2		34	
福岡方面団	福岡分団														
	山王分団	1							1					13	
	大滝分団	1	1			1					3			406	
	西五位分団														
	赤丸分団	1	1				1							530	
	五位山分団														
	小計	3	2			1	1		1		3			949	
合計		40	30	5	2	14	20		7		3	1,575	199		97,822

### 13 高岡市消防団 出動状況

区分	種 別	火災出動	救急出動 応援	救助出動	応 援 出 動			風水害等 の被害
					火 災	救 助	その他	
消 防 団	出動回数	28	0	0	1	0	0	0
	出動延人員	701	0	0	7	0	0	0
区分	種 別	そ の 他					捜 索	演習訓練
		誤報等	漏 油	ガス漏れ	支 援 応援	その他		
消 防 団	出動回数	0	0	0	0	25	2	20
	出動延人員	0	0	0	0	61	33	842
区分	種 別	広報・指導	警防調査	火災原因調査	特別警戒	予防査察	合 計	
消 防 団	出動回数	1,109	0	0	160	0	1,345	
	出動延人員	4,193	0	0	726	0	6,563	

(注) 1 「火災出動」の回数・延人員には、誤報等によるものを含まない。

2 「その他」には、警戒出動、防火診断、音楽隊の派遣等を含む。

3 救急、救急支援出動は、応援出動した件数を含む。



