

# 第 5 章

## 業 務 統 計

1. 業 務
  - (1) 業務
  - (2) 人口及び給水栓数
  - (3) 配水分析
  - (4) 一日最大・平均配水量
  - (5) 配水分析フロー図
  - (6) 一日配水量の配水体系
  - (7) 月別配水量の分析（水源別、一日最大、一日最小、一日平均配水量）
  - (8) 用途別使用水量・用途別調定件数の推移
2. 量水器取付状況
3. 給水工事施工状況
4. 配水管等の修理状況
  - (1) 年度別修理状況
  - (2) 管区分及び箇所別修理状況
5. 漏水調査状況
  - (1) 計画漏水調査の推移
  - (2) 年度別漏水調査表
  - (3) 計画漏水調査実施表
6. 水質検査状況
  - (1) 基準項目の検査回数と設定理由
  - (2) 基準項目の検査結果
  - (3) 臭気物質検査の結果
  - (4) 毎日検査の結果
  - (5) クリプトスポリジウム指標菌検査の結果
  - (6) クリプトスポリジウム、ジアルジア検査の結果
  - (7) 有機フッ素化合物（PFOS及びPFOA）の検査結果
  - (8) 水質管理目標設定項目の目標値及び検査結果
  - (9) 水源の水質管理目標設定項目の検査結果
  - (10) 要検討項目の目標値及び検査結果

## 第 5 章 業 務 統 計

### 1. 業 務

#### (1) 業 務

年 度 項 目		令 和 6 年 度	令 和 5 年 度	増 減 (△)	
行 政 区 域 内 人 口 (人)		162,155	163,248	△ 1,093	
総 世 帯 数 (戸)		71,070	70,309	761	
A	給 水 区 域 内 人 口 (人)	162,138	163,230	△ 1,092	
B	給 水 人 口 (人)	147,245	148,148	△ 903	
給 水 栓 数 (栓)		68,630	68,384	246	
B／A	普 及 率 (%)	90.8	90.8	0.0	
C	総 配 水 量 (m³)	15,598,882	15,728,350	△ 129,468	
一 日 最 大 配 水 量 (m³)		2/6 49,472	1/2 65,071	△ 15,599	
一 日 最 小 配 水 量 (m³)		1/1 38,124	7/1 38,854	△ 730	
一 日 平 均 配 水 量 (m³)		42,737	42,974	△ 237	
D	総 有 収 水 量 (m³) ( 使 用 水 量 )	14,168,438	14,293,876	△ 125,438	
用 途 別 水 量	家 庭 用 (m³)		10,790,183	10,838,952	△ 48,769
	業務用	官 公 署 用 (m³)	517,355	553,737	△ 36,382
		営 業 用 (m³)	2,112,212	2,127,221	△ 15,009
		工 場 用 (m³)	721,844	741,362	△ 19,518
		業 務 用 計 (m³)	3,351,411	3,422,320	△ 70,909
	浴 場 営 業 用 (m³)		1,755	1,842	△ 87
	臨 時 使 用 (m³)		0	0	0
	船 舶 給 水 栓 (m³)		8,160	13,320	△ 5,160
	分 水 (m³)		16,929	17,442	△ 513
	D／C	有 収 率 (%)	90.8	90.9	△ 0.1
配 水 能 力 (m³/日)		76,737	76,952	△ 215	
消 火 栓 (基)		4,913	4,915	△ 2	

※給水区域内人口とは厚生労働大臣の認可をうけ給水を行っている区域内の人口。

(市外へ給水している人口を含み、市外から給水を行っている人口を除く)

## (2) 人口及び給水栓数

\*各年度3月末現在

年 度	給水区域内人口 (人)	総世帯数 (戸)	給水栓数 (栓)	給水人口 (人)	普 及 率 (%)
令和2年度	168,384	69,565	67,247	152,606	90.6
令和3年度	166,630	69,544	67,797	151,057	90.7
令和4年度	165,021	69,958	68,248	149,686	90.7
令和5年度	163,230	70,309	68,384	148,148	90.8
令和6年度	162,138	71,070	68,630	147,245	90.8

## (3) 配 水 分 析

年度	総配水量	有 効 水 量						無 効 水 量	
		有 収 水 量		無 収 水 量		計		漏水・その他	
	(m³)	(m³)	(%)	(m³)	(%)	(m³)	(%)	(m³)	(%)
2	16,552,577	14,838,759	89.6	718,101	4.3	15,556,860	94.0	995,717	6.0
3	16,052,817	14,665,938	91.4	672,428	4.1	15,338,366	95.5	714,451	4.5
4	15,771,796	14,468,964	91.7	752,369	4.8	15,221,333	96.5	550,463	3.5
5	15,728,350	14,293,876	90.9	879,846	5.6	15,173,722	96.5	554,628	3.5
6	15,598,882	14,168,438	90.8	733,310	4.7	14,901,748	95.5	697,134	4.5

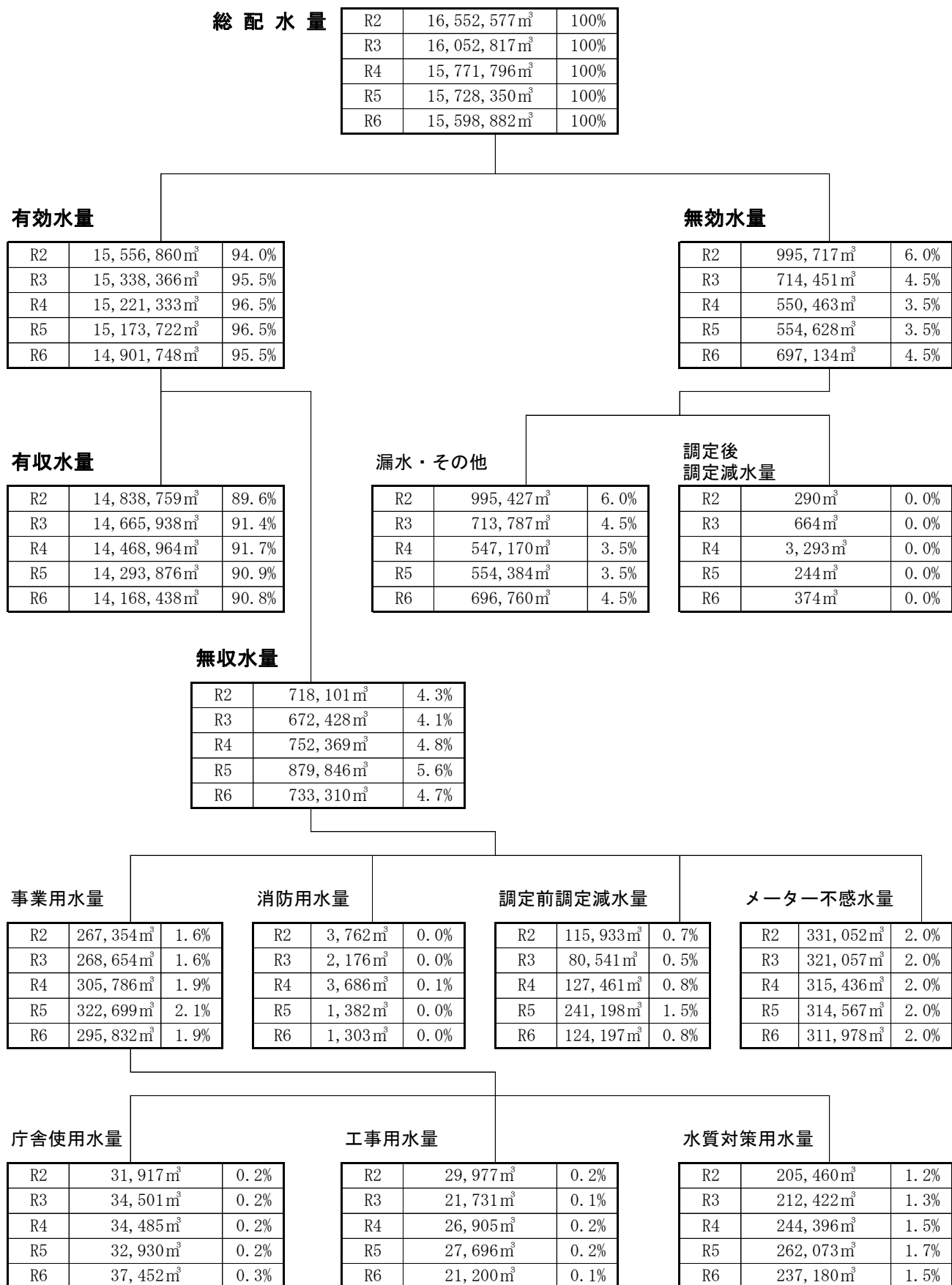
## (4) 一日最大・平均配水量

項 目 \ 年 度	令和2年度	令和3年度	令和4年度	令和5年度	令和6年度
一日最大配水量 (m³)	55,454	51,536	66,013	65,071	49,472
一日平均配水量 (m³)	45,350	43,980	43,210	42,974	42,737
一人年間配水量 (m³)	108	106	105	106	106
一人一日最大配水量 (L)	363	341	441	439	336
一人一日平均配水量 (L)	297	291	288	290	290
一人年間有収水量 (m³)	97	97	97	96	96
一人一日平均有収水量 (L)	266	265	265	264	263

## 【参考】

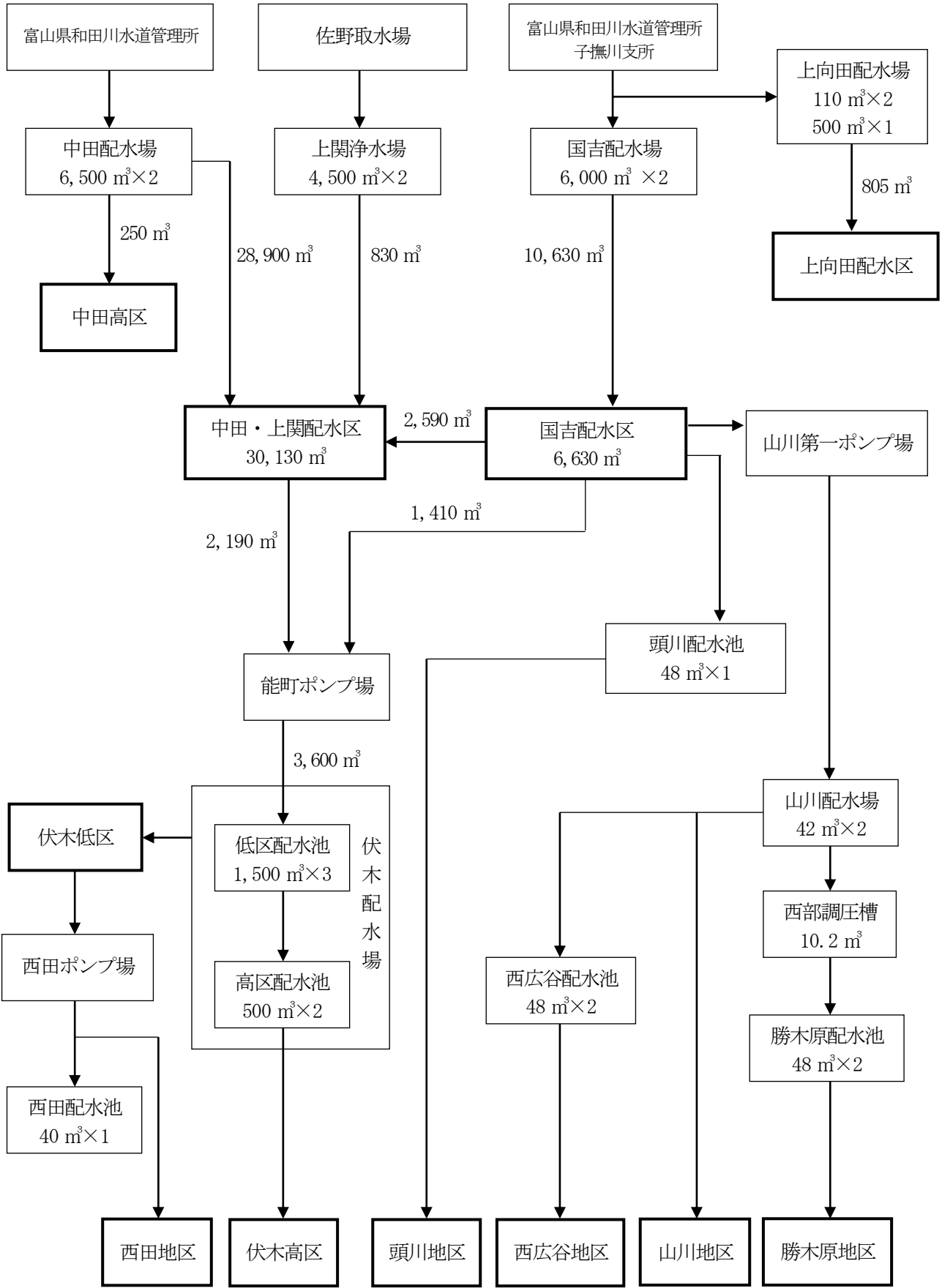
給水人口10～15万都市：一人一日最大配水量 370 L（総務省編「令和5年度地方公営企業年鑑」）  
 “ ” ：一人一日平均配水量 330 L（ “ ” ）  
 “ ” ：一人一日平均有収水量 293 L（ “ ” ）

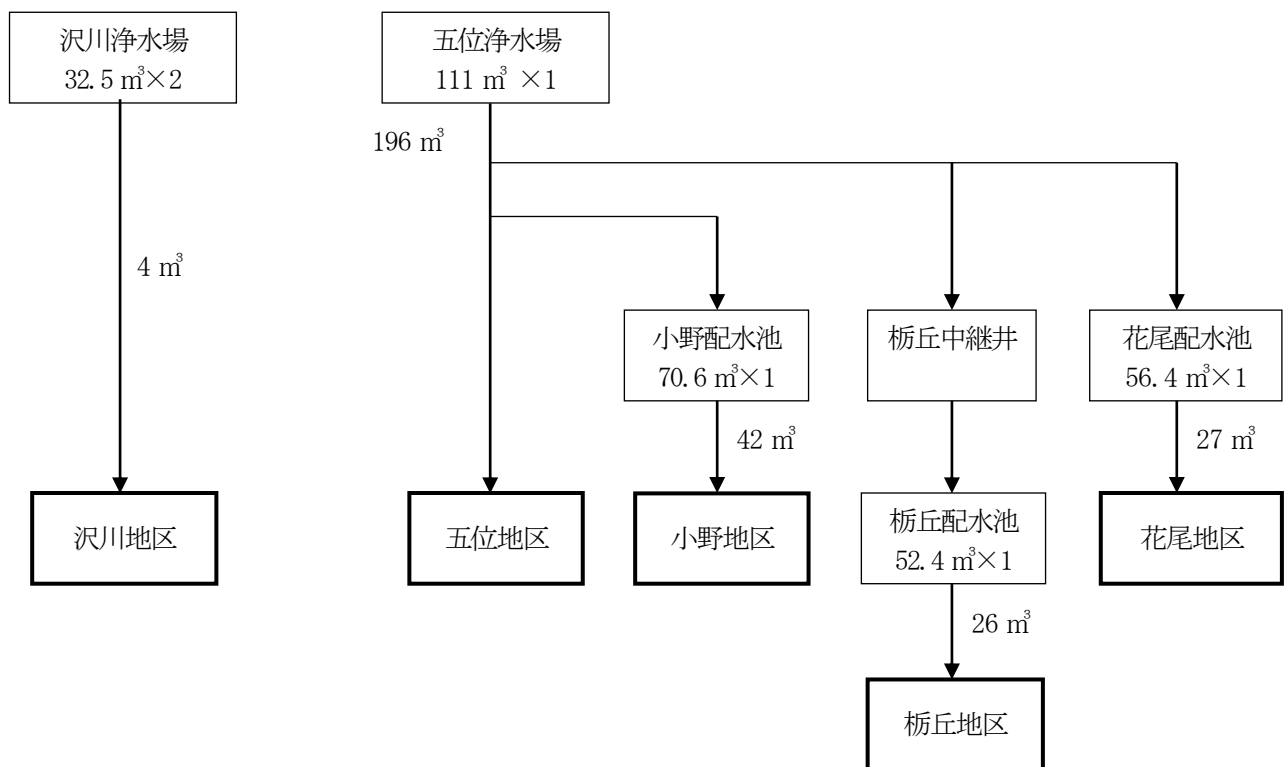
(5) 配水分析フロー図



(6) 一日配水量の配水体系

一日平均配水量（42,737 m<sup>3</sup>/日）に最も近い日である9月26日の配水体系を示します。





## (7) 月別配水量の分析 (水源別、一日最大、一日最小、一日平均配水量の分析)

月	配 水 量				一日最大 配 水 量 (m³)	一日最小 配 水 量 (m³)	一日平均 配 水 量 (m³)	最 大 稼働率 (%)	施 設 利用率 (%)
	和田川水源 (m³)	子撫川水源 (m³)	自己水源 (m³)	計 (m³)					
4	886,830	350,257	51,361	1,288,448 (1,250,940)	4/18 44,000 (4/27 43,514)	4/28 41,651 (4/8 40,008)	42,948 (41,698)	57.3 (56.5)	56.0 (54.2)
5	906,440	356,714	51,263	1,314,417 (1,309,619)	5/22 43,791 (5/24 44,193)	5/12 40,916 (5/6 40,359)	42,401 (42,246)	57.1 (57.4)	55.3 (54.9)
6	894,480	334,045	49,152	1,277,677 (1,258,425)	6/12 44,635 (6/21 43,406)	6/30 39,849 (6/11 40,099)	42,589 (41,948)	58.2 (56.4)	55.5 (54.5)
7	884,700	361,939	50,956	1,297,595 (1,285,693)	7/18 43,723 (7/26 43,432)	7/14 38,767 (7/1 38,854)	41,858 (41,474)	57.0 (56.4)	54.5 (53.9)
8	897,480	360,312	49,477	1,307,269 (1,319,566)	8/22 46,446 (8/31 44,071)	8/31 39,816 (8/15 40,269)	42,170 (42,567)	60.5 (57.3)	55.0 (55.3)
9	866,350	346,866	49,793	1,263,009 (1,270,106)	9/4 43,719 (9/12 45,556)	9/22 39,529 (9/18 40,141)	42,100 (42,337)	57.0 (59.2)	54.9 (55.0)
10	890,200	355,378	56,925	1,302,503 (1,320,459)	10/31 43,644 (10/11 43,606)	10/19 40,468 (10/28 40,805)	42,016 (42,595)	56.9 (56.7)	54.8 (55.4)
11	870,720	342,720	49,527	1,262,967 (1,273,919)	11/7 43,131 (11/21 43,951)	11/2 40,429 (11/4 40,826)	42,099 (42,464)	56.2 (57.1)	54.9 (55.2)
12	917,210	362,878	51,701	1,331,789 (1,338,007)	12/31 46,275 (12/22 46,654)	12/7 41,517 (12/2 41,209)	42,961 (43,162)	60.3 (60.6)	56.0 (56.1)
1	918,570	361,770	56,915	1,337,255 (1,472,637)	1/9 46,432 (1/2 65,071)	1/1 38,124 (1/20 43,809)	43,137 (47,504)	60.5 (84.6)	56.2 (61.7)
2	909,280	323,513	59,082	1,291,875 (1,287,143)	2/6 49,472 (2/13 45,837)	2/1 43,115 (2/24 42,374)	46,138 (44,384)	64.5 (59.6)	60.1 (57.7)
3	914,010	359,585	50,483	1,324,078 (1,341,836)	3/6 44,019 (3/7 44,609)	3/28 40,833 (3/23 41,791)	42,712 (43,285)	57.4 (58.0)	55.7 (56.2)
計	10,756,270 [69.0%]	4,215,977 [27.0%]	626,635 [4.0%]	15,598,882 [100.0%] (15,728,350)	6年度最大 2/6 49,472 (1/2 65,071)	6年度最小 1/1 38,124 (7/1 38,854)	6年度 一日平均 42,737 (42,974)	6年度 64.5 (84.6)	6年度 55.7 (55.8)

※ ( ) 内は 令和5年度数値

## (8) 用途別使用水量・用途別調定件数の推移

年 度 用途別		令和2年度 使用水量 (m³)	令和3年度 使用水量 (m³)	令和4年度 使用水量 (m³)	令和5年度 使用水量 (m³)	令和6年度	
						使用水量 (m³)	構成比率 (%)
一般用	家 庭 用	11,388,095	11,171,745	11,017,377	10,838,952	10,790,183	76.2
業務用	官公署用	524,226	556,175	545,465	553,737	517,355	3.6
	営 業 用	2,163,906	2,170,340	2,167,275	2,127,221	2,112,212	14.9
	工 場 用	730,000	729,664	704,575	741,362	721,844	5.1
	小 計	3,418,132	3,456,179	3,417,315	3,422,320	3,351,411	23.6
浴場営業用		5,394	8,895	2,541	1,842	1,755	0.0
臨 時 使 用		3	0	371	0	0	0.0
船舶給水栓		9,019	11,377	13,657	13,320	8,160	0.1
分 水		18,116	17,742	17,703	17,442	16,929	0.1
合 計		14,838,759	14,665,938	14,468,964	14,293,876	14,168,438	100.0

年 度 用途別		令和2年度 調定件数 (件)	令和3年度 調定件数 (件)	令和4年度 調定件数 (件)	令和5年度 調定件数 (件)	令和6年度	
						調定件数 (件)	構成比率 (%)
一般用	家 庭 用	367,114	370,036	372,903	375,511	378,621	91.8
業務用	官公署用	3,749	3,794	3,778	3,751	3,740	0.9
	営 業 用	22,520	29,138	29,192	29,074	28,827	7.0
	工 場 用	961	1,159	1,161	1,163	1,153	0.3
	小 計	27,230	34,091	34,131	33,988	33,720	8.2
浴場営業用		60	75	58	43	42	0.0
臨 時 使 用		3	0	3	0	0	0.0
船舶給水栓		18	18	16	14	13	0.0
分 水		12	12	12	12	12	0.0
合 計		394,437	404,232	407,123	409,568	412,408	100.0



## 2. 量水器取付状況

(単位：個)

区 分 \ 口 径		13mm	20mm	25mm	30mm	40mm	50mm	75mm	100mm	150mm	計
前年度末取付数		12,903	49,604	4,446	91	981	247	80	30	2	68,384
取 付 数	新設・改造	24	384	16	1	2	0	0	0	0	427
	開 栓	150	531	54	3	6	1	0	0	0	745
取り外し数 (△)		435	390	92	0	9	0	0	0	0	926
令和7年3月末 取 付 数		12,642	50,129	4,424	95	980	248	80	30	2	68,630

## 3. 給水工事施工状況

(単位：件)

区 分 \ 年 度	令和2年度	令和3年度	令和4年度	令和5年度	令和6年度
新 設	570	655	891	691	687
改 造	622	773	665	630	603
計	1,192	1,428	1,556	1,321	1,290

## 4. 配水管等の修理状況

### (1) 年度別修理状況

(単位：件)

区 分 \ 年 度	令和2年度	令和3年度	令和4年度	令和5年度	令和6年度
配 水 管	73	77	70	91	68
配 水 補 助 管	49	69	53	95	56
給 水 管	399	427	474	493	466
計	521	573	597	679	590

※ 配水補助管（口径50mm以下の配水管における修理件数）  
給水管（配水管の分岐から量水器までの修理件数で、量水器以降の給水装置は含まない。）

(2) 管区分及び箇所別修理状況

① 配水本支管

(単位：件)

	直 営	委 託	計
直 管 ( 継 手 含 む )	2	4	6
仕 切 弁 等	0	4	4
消 火 栓	5	3	8
空 気 弁	4	1	5
仕 切 弁 土 留	7	5	12
消 火 栓 土 留	13	7	20
空 気 弁 土 留	1	0	1
水 道 跡 舗 装 等	10	2	12
計	42	26	68

② 配水補助管

(単位：件)

	直 営	委 託	計
直 管 ( 継 手 含 む )	9	25	34
G 仕 切 弁 等	1	7	8
分 水 栓 等	0	6	6
仕 切 弁 土 留	1	5	6
水 道 跡 舗 装 等	1	1	2
計	12	44	56

③ 給水管（分岐～量水器）

(単位：件)

	直 営	委 託	計
直 管 ( 継 手 含 む )	84	68	152
止 水 栓 等	14	9	23
分 水 栓 等	12	19	31
止 水 栓 ボ ッ ク ス	0	2	2
メーター（バルブ含む）	129	125	254
水 道 跡 舗 装 等	2	2	4
計	241	225	466

## 5. 漏水調査状況

### (1) 計画漏水調査の推移

計 画 名	計画期間	調査延長 (km)	修理件数 (件)	発見水量 (m <sup>3</sup> /日)	目標有収率 (%)	達成有収率 (%)	作 業 方 法
第 1 次 計 画 漏 水 調 査	昭和52年 ～ 昭和56年	482	1,266	9,949	74.4	78.7	・直接計量 ・間接計量 ・止水栓音聴
第 2 次 計 画 漏 水 調 査	昭和57年 ～ 昭和59年	209	384	2,505	80.5	82.3	・間接計量 ・弁栓音聴 ・止水栓音聴
第 3 次 計 画 漏 水 調 査	昭和60年 ～ 平成元年	590	471	4,528	83.1	86.3	・間接計量 ・弁栓音聴 ・止水栓音聴
第 4 次 計 画 漏 水 調 査	平成 2年 ～ 平成 6年	1,231	613	4,630	87.5	86.9	・間接計量 ・弁栓音聴・止水栓音聴 ・流量計監視法
第 5 次 計 画 漏 水 調 査	平成 7年 ～ 平成12年	1,874	456	3,109	87.7	87.0	・間接計量 ・止水栓音聴
第 6 次 計 画 漏 水 調 査	平成13年 ～ 平成18年	2,269	380	1,992	87.1	88.9	・弁栓音聴 ・止水栓音聴 ・流量計監視法
新第1次計画 漏 水 調 査	平成19年 ～ 平成23年	1,607	267	3,318	90.0	90.0	・弁栓音聴 ・止水栓音聴 ・漏水監視装置
新第2次計画 漏 水 調 査	平成24年 ～ 平成28年	1,806	220	1,084	90.6	90.6	・弁栓音聴 ・止水栓音聴 ・漏水監視装置
新第3次計画 漏 水 調 査	平成29年 ～ 令和 5 年	2,534	484	3,114	94.7	96.5	・弁栓音聴 ・止水栓音聴 ・漏水監視装置
計画漏水調査 実 施 計 画	令和 6 年 ～ 令和10年	209	81	544	95.0	—	・弁栓音聴 ・止水栓音聴 ・漏水監視装置

※「新第3次計画漏水調査」以降は、目標有収率が目標有効率、達成有収率が達成有効率に変更。

### (2) 年度別漏水調査表

項 目 \ 年 度	令和 2 年度	令和 3 年度	令和 4 年度	令和 5 年度	令和 6 年度
調 査 件 数 (戸)	28,876	19,871	28,975	30,638	18,750
調 査 延 長 (m)	504,084	206,237	209,320	130,306	209,006
調 査 時 間 (H)	546	777	798	735	924
漏 水 発 見 件 数 (件)	49	116	110	60	81
漏 水 修 理 件 数 (件)	49	116	110	60	81
発 見 水 量 (m <sup>3</sup> /日)	575	819	760	274	544

## (3) 計画漏水調査実施表

No.	調査校下名 (町名)	給水戸数 (戸)	調査延長 (m)	調査月 (月)	調査時間 (H)	発見件数 (件)	発見水量 (m <sup>3</sup> /日)
1	伏木 (伏木古府二・三丁目、東一宮)	752	3,265	4・6・9・10・11	49	9	54.72
2	古府 (伏木古府一・二丁目、高美町、伏木矢田)	606	2,811	4・6・9・10	35	4	44.16
3	太田	702	750	4・7・10	28	0	0.00
4	万葉 (二上院内、下二上、五十里東町他)	372	2,601	6・8・11	21	5	10.56
5	国吉 (岩坪、佐加野、佐加野新町)	90	3,674	5・6・9	35	1	60.00
6	能町 (新能町、荻布、江尻、旭ヶ丘、米島、角)	1,139	4,452	4・6・9・10	35	7	31.68
7	野村 (野村第二・四、上石瀬、石瀬本町)	1,865	6,388	6・7・8・10・11	42	3	2.64
8	成美 (五福町、明野町、大町、大坪町三丁目、京町他)	819	4,429	6・7・8・10	35	6	68.88
9	高陵 (末広町、桐木町、定塚町、中川町、中川園町、高陵町、明園町、中川栄町)	1,513	5,231	5・6・7・10・11	42	2	9.60
10	下関 (駅南一・二・三・五丁目)	1,784	5,289	5・7・9・11	35	9	7.68
11	博労 (永楽町、千石町、関大町、大工中町、清水町一・二・三丁目、博労町、博労本町)	1,438	4,423	5・7・9・11	35	4	73.92
12	南条	398	711	6・8・10	21	0	0.00
13	木津	904	1,035	4・5・8・11	35	4	5.52
14	中田 (下麻生伸町)	246	3,564	7・8・10	21	5	43.68
15	二塚 (上黒田新町)	96	2,284	7・10	14	0	0.00
16	高岡西部 (内免一・二丁目)	2,232	6,818	4・5・6・8・10・11	49	5	57.84
17	五位	187	3,376	6・7・10	28	1	4.80
18	戸出東部 (戸出町一・二・三丁目)	304	3,308	5・7・8・9・11	42	3	3.60
19	戸出西部 (戸出町五・六丁目)	653	5,219	5・7・8・9・11	42	5	25.92
20	牧野 (姫野第二、第三、下牧野)	1,120	6,528	5・6・8・9	35	2	16.80
旧簡易水道地区(福岡、上向田、五位、沢川)		1,530	10,945	9	21	6	22.32
配水幹線 (庄川、庄川中央、庄川西部、上関、牧野、小矢部川、小矢部川城光寺、国吉大橋幹線)		-	66,262	4・5	119	0	0.00
国道沿線		-	55,643	5	105	0	0.00
総計		18,750	209,006	4・5・6・7・8・9・10・11	924	81	544.32

## 6. 水質検査状況

### (1) 基準項目の検査回数と設定理由

番号	項 目	区 分	検査回数					検査回数の設定理由										
			原水 注1		給水栓													
			佐野	C地区※1	A地区※2	B地区※3	C地区※4											
1	一般細菌	微生物	1回/月	1回/年	1回/月			注2										
2	大腸菌																	
3	カドミウム及びその化合物	金 属	1回/年		1回/年	1回/3年	1回/年	注3										
4	水銀及びその化合物				4回/年			注4										
5	セレン及びその化合物				1回/年	1回/3年	1回/年	注3										
6	鉛及びその化合物								4回/年			注4						
7	ヒ素及びその化合物				非金属	1回/年	1回/年	1回/3年	1回/年	注3								
8	六価クロム化合物										4回/年			注4				
9	亜硝酸態窒素	金 属					1回/年	1回/年	1回/3年	1回/年	注3							
10	シアン化物イオン及び塩化シアン											4回/年			注4			
11	硝酸態窒素及び亜硝酸態窒素							一般有機 化学物質	1回/年	1回/年	1回/3年	1回/年	注3					
12	フッ素及びその化合物													4回/年			注4	
13	ホウ素及びその化合物	消毒 副生成物			1回/年					1回/年	1回/3年	1回/年	注3					
14	四塩化炭素													4回/年			注4	
15	1,4－ジオキサン									色	1回/年	1回/年	1回/3年	1回/年	注3			
16	シス－1, 2－ジ <sup>△</sup> クロロエチレン及びトランス－1, 2－ジ <sup>△</sup> クロロエチレン															4回/年		
17	ジクロロメタン							味 覚 色				1回/年	1回/年	1回/3年	1回/年	注3		
18	テトラクロロエチレン																4回/年	
19	トリクロロエチレン	味 覚											1回/年	1回/年	1回/3年	1回/年	注3	
20	ベンゼン																	4回/年
21	塩素酸			色						1回/年				1回/年	1回/3年	1回/年	注3	
22	クロロ酢酸																	4回/年
23	クロロホルム		味 覚 色					1回/年						1回/年	1回/3年	1回/年	注3	
24	ジクロロ酢酸																	4回/年
25	ジブロモクロロメタン	味 覚												1回/年	1回/年	1回/3年	1回/年	注3
26	臭素酸																	
27	総トリハロメタン			発 泡		1回/年									1回/年	1回/3年	1回/年	注3
28	トリクロロ酢酸																	
29	ブロモジクロロメタン		におい				1回/年								1回/年	1回/3年	1回/年	注3
30	ブロモホルム																	
31	ホルムアルデヒド	味 覚							1回/年						1回/年	1回/3年	1回/年	注3
32	亜鉛及びその化合物																	
33	アルミニウム及びその化合物			におい	1回/年										1回/年	1回/3年	1回/年	注3
34	鉄及びその化合物																	
35	銅及びその化合物		発 泡								1回/年				1回/年	1回/3年	1回/年	注3
36	ナトリウム及びその化合物																	
37	マンガン及びその化合物	におい										1回/年			1回/年	1回/3年	1回/年	注3
38	塩化物イオン																	
39	カルシウム、マグネシウム等（硬度）			におい									1回/年		1回/年	1回/3年	1回/年	注3
40	蒸発残留物																	
41	陰イオン界面活性剤		におい							1回/年					1回/年	1回/3年	1回/年	注3
42	ジェオスミン																	
43	2－メチルイソボルネオール	におい						1回/年							1回/年	1回/3年	1回/年	注3
44	非イオン界面活性剤																	
45	フェノール類			におい										1回/年	1回/年	1回/3年	1回/年	注3
46	有機物（全有機炭素（TOC）の量）																	
47	p H値		におい			1回/年									1回/年	1回/3年	1回/年	注3
48	味																	
49	臭気	におい					1回/年								1回/年	1回/3年	1回/年	注3
50	色度																	
51	濁度			におい					1回/年						1回/年	1回/3年	1回/年	注3

注1 : 原水の水質検査については、「少なくとも年1回は定期的に全項目を実施のこと」と定められています。

注2 : 法令により概ね1ヶ月に1回以上の検査と定められている項目。

注3 : 過去3年間の水質検査結果が基準値の1/10以下のときは、概ね3年に1回以上とすることが可能な項目。

注4 : 法令により概ね3ヶ月に1回以上の検査と定められている項目。

注5 : 過去3年間の水質検査結果が基準値の1/5以下のときは、概ね1年に1回以上とすることが可能な項目。

※1 : 原水水質検査C地区：福岡第1水源、福岡第2水源、子撫川水源（表流水）、沢川水源、福岡南部水源の5箇所

※2 : 給水栓水質検査A地区：立野地区、上関地区、米島地区、西田地区の4箇所。

※3 : 給水栓水質検査B地区：柴野地区、西広谷地区、頭川地区、牧野地区の4箇所。

※4 : 給水栓水質検査C地区：大野地区、赤丸地区、小野地区、沢川地区、木舟地区の5箇所。

## (2) 基準項目の検査結果（検査機関：富山県和田川水道管理所）

番号	項 目	基 準 値	立野地区			上関地区		
			最 高	最 低	平 均	最 高	最 低	平 均
1	一般細菌	100/mL以下	0	0	0	0	0	0
2	大腸菌	検出されないこと			検出 0回			検出 0回
3	カドミウム及びその化合物	0.003mg/L以下			0.0003未満			0.0003未満
4	水銀及びその化合物	0.0005mg/L以下			0.00005未満			0.00005未満
5	セレン及びその化合物	0.01mg/L以下			0.001未満			0.001未満
6	鉛及びその化合物	0.01mg/L以下	0.001未満	0.001未満	0.001未満	0.001未満	0.001未満	0.001未満
7	ヒ素及びその化合物	0.01mg/L以下			0.001未満			0.001未満
8	六価クロム化合物	0.02mg/L以下			0.002未満			0.002未満
9	亜硝酸態窒素	0.04mg/L以下			0.004未満			0.004未満
10	シアン化物イオン及び塩化シアン	0.01mg/L以下	0.001未満	0.001未満	0.001未満	0.001未満	0.001未満	0.001未満
11	硝酸態窒素及び亜硝酸態窒素	10mg/L以下			0.12			0.52
12	フッ素及びその化合物	0.8mg/L以下			0.09			0.08
13	ホウ素及びその化合物	1.0mg/L以下			0.1未満			0.1未満
14	四塩化炭素	0.002mg/L以下			0.0002未満			0.0002未満
15	1,4-ジオキサン	0.05mg/L以下			0.005未満			0.005未満
16	シス-1,2-ジクロロエチン及びトランス-1,2-ジクロロエチン	0.04mg/L以下			0.004未満			0.004未満
17	ジクロロメタン	0.02mg/L以下			0.002未満			0.002未満
18	テトラクロロエチレン	0.01mg/L以下			0.001未満			0.001未満
19	トリクロロエチレン	0.01mg/L以下			0.001未満			0.001未満
20	ベンゼン	0.01mg/L以下			0.001未満			0.001未満
21	塩素酸	0.6mg/L以下	0.06	0.06未満	0.06未満	0.09	0.06未満	0.06未満
22	クロロ酢酸	0.02mg/L以下	0.002未満	0.002未満	0.002未満	0.002未満	0.002未満	0.002未満
23	クロロホルム	0.06mg/L以下	0.014	0.003	0.009	0.005	0.001	0.003
24	ジクロロ酢酸	0.03mg/L以下	0.004	0.003未満	0.003未満	0.003未満	0.003未満	0.003未満
25	ジブromクロロメタン	0.01mg/L以下	0.002	0.001未満	0.001未満	0.002	0.001未満	0.001未満
26	臭素酸	0.01mg/L以下	0.001未満	0.001未満	0.001未満	0.001未満	0.001未満	0.001未満
27	総トリハロメタン	0.1mg/L以下	0.020	0.008	0.013	0.009	0.003	0.005
28	トリクロロ酢酸	0.03mg/L以下	0.007	0.003未満	0.004	0.003未満	0.003未満	0.003未満
29	ブromジクロロメタン	0.03mg/L以下	0.005	0.003	0.004	0.002	0.001	0.002
30	ブromホルム	0.09mg/L以下	0.001未満	0.001未満	0.001未満	0.001未満	0.001未満	0.001未満
31	ホルムアルデヒド	0.08mg/L以下	0.008未満	0.008未満	0.008未満	0.008未満	0.008未満	0.008未満
32	亜鉛及びその化合物	1.0mg/L以下			0.01未満			0.01
33	アルミニウム及びその化合物	0.2mg/L以下			0.03			0.01未満
34	鉄及びその化合物	0.3mg/L以下	0.03未満	0.03未満	0.03未満	0.03未満	0.03未満	0.03未満
35	銅及びその化合物	1.0mg/L以下			0.01未満			0.02
36	ナトリウム及びその化合物	200mg/L以下			4.3			5.5
37	マンガン及びその化合物	0.05mg/L以下			0.001未満			0.001未満
38	塩化物イオン	200mg/L以下	10.8	5.4	7.0	7.5	5.5	6.1
39	カルシウム、マグネシウム等（硬度）	300mg/L以下	30	21	26	43	37	41
40	蒸発残留物	500mg/L以下			48			68
41	陰イオン界面活性剤	0.2mg/L以下			0.02未満			0.02未満
42	ジェオスミン	0.00001mg/L以下			0.000001未満			0.000001未満
43	2-メチルイソボルネオール	0.00001mg/L以下			0.000001未満			0.000001未満
44	非イオン界面活性剤	0.02mg/L以下			0.005未満			0.005未満
45	フェノール類	0.005mg/L以下			0.0005未満			0.0005未満
46	有機物（全有機炭素（TOC）の量）	3mg/L以下	0.6	0.3未満	0.30	0.3未満	0.3未満	0.3未満
47	pH値	5.8以上8.6以下	7.6	7.3	7.4	7.1	6.9	7.0
48	味	異常でないこと			異常なし			異常なし
49	臭気	異常でないこと			異常なし			異常なし
50	色度	5度以下	1度未満	1度未満	1度未満	1度未満	1度未満	1度未満
51	濁度	2度以下	0.1度未満	0.1度未満	0.1度未満	0.1度未満	0.1度未満	0.1度未満
	水温（℃）		27.0	6.0	16.2	23.3	8.2	15.7
	残留塩素（mg/L）		0.67	0.40	0.55	0.61	0.33	0.49

米島地区			西田地区			福岡町大野地区		
最 高	最 低	平 均	最 高	最 低	平 均	最 高	最 低	平 均
0	0	0	0	0	0	0	0	0
		検出 0回			検出 0回			検出 0回
		0.0003未満			0.0003未満			0.0003未満
		0.00005未満			0.00005未満			0.00005未満
		0.001未満			0.001未満			0.001未満
0.001未満	0.001未満	0.001未満	0.001未満	0.001未満	0.001未満	0.001未満	0.001未満	0.001未満
		0.001未満			0.001未満			0.002
		0.002未満			0.002未満			0.002未満
		0.004未満			0.004未満			0.004未満
0.001未満	0.001未満	0.001未満	0.001未満	0.001未満	0.001未満	0.001未満	0.001未満	0.001未満
		0.14			0.13			0.15
		0.08未満			0.08未満			0.08未満
		0.1未満			0.1未満			0.1未満
		0.0002未満			0.0002未満			0.0002未満
		0.005未満			0.005未満			0.005未満
		0.004未満			0.004未満			0.004未満
		0.002未満			0.002未満			0.002未満
		0.001未満			0.001未満			0.001未満
		0.001未満			0.001未満			0.001未満
		0.001未満			0.001未満			0.001未満
0.08	0.06未満	0.06未満	0.10	0.06未満	0.06未満	0.09	0.06未満	0.06未満
0.002未満	0.002未満	0.002未満	0.002未満	0.002未満	0.002未満	0.002未満	0.002未満	0.002未満
0.017	0.002	0.011	0.023	0.003	0.013	0.001未満	0.001未満	0.001未満
0.003	0.003未満	0.003未満	0.004	0.003未満	0.003未満	0.003未満	0.003未満	0.003未満
0.005	0.003	0.004	0.004	0.002	0.003	0.001未満	0.001未満	0.001未満
0.001未満	0.001未満	0.001未満	0.001未満	0.001未満	0.001未満	0.001未満	0.001未満	0.001未満
0.034	0.009	0.022	0.037	0.010	0.022	0.001未満	0.001未満	0.001未満
0.011	0.003未満	0.007	0.011	0.003未満	0.007	0.003未満	0.003未満	0.003未満
0.012	0.004	0.008	0.010	0.004	0.007	0.001未満	0.001未満	0.001未満
0.001未満	0.001未満	0.001未満	0.001未満	0.001未満	0.001未満	0.001未満	0.001未満	0.001未満
0.008未満	0.008未満	0.008未満	0.008未満	0.008未満	0.008未満	0.008未満	0.008未満	0.008未満
		0.01未満			0.01未満			0.01未満
		0.01未満			0.02			0.01未満
0.03未満	0.03未満	0.03未満	0.04	0.03未満	0.03未満	0.03未満	0.03未満	0.03未満
		0.01未満			0.01未満			0.01未満
		12.0			8.0			16.9
		0.001未満			0.001未満			0.001未満
15.4	12.0	13.5	13.1	9.1	10.3	7.7	7.3	7.6
25	18	21	29	21	25	91	85	88
		61			49	170	140	155
		0.02未満			0.02未満			0.02未満
		0.000001未満			0.000001未満			0.000001未満
		0.000001未満			0.000001未満			0.000001未満
		0.005未満			0.005未満			0.005未満
		0.0005未満			0.0005未満			0.0005未満
0.8	0.4	0.6	0.7	0.3	0.5	0.3未満	0.3未満	0.3未満
7.3	6.9	7.1	7.4	7.2	7.3	8.0	7.8	7.9
		異常なし			異常なし			異常なし
		異常なし			異常なし			異常なし
1度未満	1度未満	1度未満	1度未満	1度未満	1度未満	1度未満	1度未満	1度未満
0.1度未満	0.1度未満	0.1度未満	0.1度未満	0.1度未満	0.1度未満	0.3	0.1度未満	0.1度未満
28.5	4.8	17.3	27.4	7.0	17.1	26.7	2.9	15.3
0.54	0.21	0.37	0.43	0.15	0.28	0.54	0.40	0.47

番号	項 目	基 準 値	福岡町赤丸地区			福岡町小野地区		
			最 高	最 低	平 均	最 高	最 低	平 均
1	一般細菌	100/mL以下	0	0	0	0	0	0
2	大腸菌	検出されないこと			検出 0回			検出 0回
3	カドミウム及びその化合物	0.003mg/L以下			0.0003未満			0.0003未満
4	水銀及びその化合物	0.0005mg/L以下			0.00005未満			0.00005未満
5	セレン及びその化合物	0.01mg/L以下			0.001未満			0.001未満
6	鉛及びその化合物	0.01mg/L以下	0.001未満	0.001未満	0.001未満	0.001未満	0.001未満	0.001未満
7	ヒ素及びその化合物	0.01mg/L以下			0.001未満			0.001未満
8	六価クロム化合物	0.02mg/L以下			0.002未満			0.002未満
9	亜硝酸態窒素	0.04mg/L以下			0.004未満			0.004未満
10	シアン化物イオン及び塩化シアン	0.01mg/L以下	0.001未満	0.001未満	0.001未満	0.001未満	0.001未満	0.001未満
11	硝酸態窒素及び亜硝酸態窒素	10mg/L以下			0.22			0.10
12	フッ素及びその化合物	0.8mg/L以下			0.08未満			0.08未満
13	ホウ素及びその化合物	1.0mg/L以下			0.1未満			0.1未満
14	四塩化炭素	0.002mg/L以下			0.0002未満			0.0002未満
15	1,4-ジオキサン	0.05mg/L以下			0.005未満			0.005未満
16	シス-1,2-ジクロロエチレン及びトランス-1,2-ジクロロエチレン	0.04mg/L以下			0.004未満			0.004未満
17	ジクロロメタン	0.02mg/L以下			0.002未満			0.002未満
18	テトラクロロエチレン	0.01mg/L以下			0.001未満			0.001未満
19	トリクロロエチレン	0.01mg/L以下			0.001未満			0.001未満
20	ベンゼン	0.01mg/L以下			0.001未満			0.001未満
21	塩素酸	0.6mg/L以下	0.08	0.06未満	0.06未満	0.25	0.06未満	0.14
22	クロロ酢酸	0.02mg/L以下	0.002未満	0.002未満	0.002未満	0.002未満	0.002未満	0.002未満
23	クロロホルム	0.06mg/L以下	0.030	0.004	0.017	0.025	0.004	0.013
24	ジクロロ酢酸	0.03mg/L以下	0.006	0.003未満	0.003未満	0.007	0.003未満	0.003未満
25	ジブロモクロロメタン	0.1mg/L以下	0.007	0.003	0.004	0.004	0.003	0.004
26	臭素酸	0.01mg/L以下	0.001未満	0.001未満	0.001未満	0.001未満	0.001未満	0.001未満
27	総トリハロメタン	0.1mg/L以下	0.050	0.012	0.031	0.039	0.012	0.025
28	トリクロロ酢酸	0.03mg/L以下	0.014	0.003未満	0.008	0.015	0.003	0.009
29	ブロモジクロロメタン	0.03mg/L以下	0.018	0.005	0.011	0.011	0.005	0.009
30	ブロモホルム	0.09mg/L以下	0.001未満	0.001未満	0.001未満	0.001未満	0.001未満	0.001未満
31	ホルムアルデヒド	0.08mg/L以下	0.008未満	0.008未満	0.008未満	0.008未満	0.008未満	0.008未満
32	亜鉛及びその化合物	1.0mg/L以下			0.01未満			0.01未満
33	アルミニウム及びその化合物	0.2mg/L以下			0.01未満			0.04
34	鉄及びその化合物	0.3mg/L以下	0.09	0.03未満	0.03未満	0.10	0.03未満	0.03未満
35	銅及びその化合物	1.0mg/L以下			0.01未満			0.01未満
36	ナトリウム及びその化合物	200mg/L以下			11.2			8.8
37	マンガン及びその化合物	0.05mg/L以下			0.001未満			0.001未満
38	塩化物イオン	200mg/L以下	15.5	12.1	13.4	13.3	10.8	11.6
39	カルシウム、マグネシウム等（硬度）	300mg/L以下	25	19	21	24	15	18
40	蒸発残留物	500mg/L以下	63	40	53	55	46	50
41	陰イオン界面活性剤	0.2mg/L以下			0.02未満			0.02未満
42	ジェオスミン	0.00001mg/L以下			0.000001未満			0.000001未満
43	2-メチルイソボルネオール	0.00001mg/L以下			0.000001未満			0.000001未満
44	非イオン界面活性剤	0.02mg/L以下			0.005未満			0.005未満
45	フェノール類	0.005mg/L以下			0.0005未満			0.0005未満
46	有機物（全有機炭素（TOC）の量）	3mg/L以下	0.8	0.4	0.6	0.9	0.4	0.6
47	pH値	5.8以上8.6以下	7.2	6.9	7.1	7.2	6.9	7.1
48	味	異常でないこと			異常なし			異常なし
49	臭気	異常でないこと			異常なし			異常なし
50	色度	5度以下	1度未満	1度未満	1度未満	1度未満	1度未満	1度未満
51	濁度	2度以下	0.1度未満	0.1度未満	0.1度未満	0.2	0.1度未満	0.1度未満
	水温	(℃)	23.3	3.2	13.2	26.5	6.9	16.8
	残留塩素	(mg/L)	0.45	0.12	0.27	0.58	0.12	0.39



福岡町沢川地区			福岡町木舟地区		
最 高	最 低	平 均	最 高	最 低	平 均
0	0	0	0	0	0
		検出 0回			検出 0回
		0.0003未満			0.0003未満
		0.00005未満			0.00005未満
		0.001未満			0.001未満
0.001未満	0.001未満	0.001未満	0.001未満	0.001未満	0.001未満
		0.001未満			0.001未満
		0.002未満			0.002未満
		0.004未満			0.004未満
0.001未満	0.001未満	0.001未満	0.001未満	0.001未満	0.001未満
		0.43			0.59
		0.08未満			0.08未満
		0.1未満			0.1未満
		0.0002未満			0.0002未満
		0.005未満			0.005未満
		0.004未満			0.004未満
		0.002未満			0.002未満
		0.001未満			0.001未満
		0.001未満			0.001未満
		0.001未満			0.001未満
0.17	0.06未満	0.08	0.11	0.06未満	0.006未満
0.002未満	0.002未満	0.002未満	0.002未満	0.002未満	0.002未満
0.023	0.005	0.013	0.001未満	0.001未満	0.001未満
0.011	0.003未満	0.006	0.003未満	0.003未満	0.003未満
0.005	0.002	0.003	0.001未満	0.001未満	0.001未満
0.001未満	0.001未満	0.001未満	0.001未満	0.001未満	0.001未満
0.037	0.012	0.025	0.001未満	0.001未満	0.001未満
0.013	0.004	0.008	0.003未満	0.003未満	0.003未満
0.011	0.005	0.008	0.001未満	0.001未満	0.001未満
0.001未満	0.001未満	0.001未満	0.001未満	0.001未満	0.001未満
0.008未満	0.008未満	0.008未満	0.008未満	0.008未満	0.008未満
		0.02			0.01未満
		0.02			0.01未満
0.14	0.03未満	0.11	0.03未満	0.03未満	0.03未満
		0.02			0.01未満
		5.6			11.0
		0.002			0.001未満
10.9	6.9	8.2	8.8	8.6	8.7
23	12	18	110	100	108
47	40	42	150	130	145
		0.02未満			0.02未満
		0.000001未満			0.000001未満
		0.000001未満			0.000001未満
		0.005未満			0.005未満
		0.0005未満			0.0005未満
0.7	0.4	0.6	0.3未満	0.3未満	0.3未満
7.1	6.2	6.5	7.9	7.7	7.8
		異常なし			異常なし
		異常なし			異常なし
2	1度未満	1	1度未満	1度未満	1度未満
0.1	0.1度未満	0.1度未満	0.1度未満	0.1度未満	0.1度未満
25.5	5.2	15.4	29.2	7.0	17.5
0.84	0.25	0.48	0.64	0.37	0.51

【参考】水源の水質検査結果（検査機関：富山県薬剤師会）

水 源 名 称		佐野取水場			福岡第1水源
基 準 項 目		最 高	最 低	平 均	5月20日
1	一般細菌	7	0	2	0
2	大腸菌			検出 0回	不検出
3	カドミウム及びその化合物			0.0003未満	0.0003未満
4	水銀及びその化合物			0.00005未満	0.00005未満
5	セレン及びその化合物			0.001未満	0.001未満
6	鉛及びその化合物			0.001未満	0.001未満
7	ヒ素及びその化合物			0.001未満	0.001
8	六価クロム化合物			0.002未満	0.002未満
9	亜硝酸態窒素			0.004未満	0.004未満
10	シアン化物イオン及び塩化シアン			0.001未満	0.001未満
11	硝酸態窒素及び亜硝酸態窒素			0.62	0.21
12	フッ素及びその化合物			0.08未満	0.05未満
13	ホウ素及びその化合物			0.1未満	0.1未満
14	四塩化炭素			0.0002未満	0.0001未満
15	1,4-ジオキサン			0.005未満	0.005未満
16	シス-1,2-ジクロロエチレン及びトランス-1,2-ジクロロエチレン			0.004未満	0.002未満
17	ジクロロメタン			0.002未満	0.001未満
18	テトラクロロエチレン			0.001未満	0.001未満
19	トリクロロエチレン			0.001未満	0.001未満
20	ベンゼン			0.001未満	0.0005未満
21	塩素酸				
22	クロロ酢酸				
23	クロロホルム				
24	ジクロロ酢酸				
25	ジブロモクロロメタン				
26	臭素酸				
27	総トリハロメタン				
28	トリクロロ酢酸				
29	ブロモジクロロメタン				
30	ブロモホルム				
31	ホルムアルデヒド				
32	亜鉛及びその化合物			0.01未満	0.005未満
33	アルミニウム及びその化合物			0.01未満	0.02未満
34	鉄及びその化合物	0.03未満	0.03未満	0.03未満	0.03未満
35	銅及びその化合物			0.01未満	0.005未満
36	ナトリウム及びその化合物			5.7	14.0
37	マンガン及びその化合物			0.001未満	0.005未満
38	塩化物イオン	5.5	5.0	5.2	7.6
39	カルシウム、マグネシウム等（硬度）	47	41	44	84.5
40	蒸発残留物			96	141
41	陰イオン界面活性剤			0.02未満	0.02未満
42	ジェオスミン			0.000001未満	
43	2-メチルイソボルネオール			0.000001未満	
44	非イオン界面活性剤			0.005未満	0.002未満
45	フェノール類			0.0005未満	0.0005未満
46	有機物（全有機炭素（TOC）の量）	0.3未満	0.3未満	0.3未満	0.3未満
47	pH値	6.8	6.5	6.7	7.7
48	味				
49	臭気			異常なし	異常なし
50	色度	1度未満	1度未満	1度未満	0.5度未満
51	濁度	0.1度未満	0.1度未満	0.1度未満	0.1度未満
検査実施項目数		39項目			37項目
水温（℃）		16.5	11.8	14.1	13.5
残留塩素（mg/l）		-	-	-	-

※ 原水のため消毒副生成物及び味の項目検査は省略

福岡第2水源	子撫川水源	沢川水源	福岡南部水源
5月20日	6月13日	6月13日	9月12日
0	17	27	0
不検出	不検出	不検出	不検出
0.0003未満	0.0003未満	0.0003未満	0.0003未満
0.00005未満	0.00005未満	0.00005未満	0.00005未満
0.001未満	0.001未満	0.001未満	0.001未満
0.001未満	0.001未満	0.001未満	0.002
0.002	0.001未満	0.001未満	0.001未満
0.002未満	0.002未満	0.002未満	0.002未満
0.004未満	0.004未満	0.004未満	0.004未満
0.001未満	0.001未満	0.001未満	0.001未満
0.07	0.15	0.23	0.29
0.05	0.05未満	0.05未満	0.06
0.1未満	0.1未満	0.1未満	0.1未満
0.0001未満	0.0001未満	0.0001未満	0.0001未満
0.005未満	0.005未満	0.005未満	0.005未満
0.002未満	0.002未満	0.002未満	0.002未満
0.001未満	0.001未満	0.001未満	0.001未満
0.001未満	0.001未満	0.001未満	0.001未満
0.001未満	0.001未満	0.001未満	0.001未満
0.0005未満	0.0005未満	0.0005未満	0.0005未満
0.005未満	0.005未満	0.035	0.020
0.02未満	0.06	0.03	0.02未満
0.03未満	0.09	0.12	0.03未満
0.005未満	0.005未満	0.005	0.015
20.3	8.9	6.4	11.1
0.005未満	0.007	0.010	0.005未満
8.0	9.3	7.1	9.4
92.9	19.3	16.8	104.8
162	51	43	151
0.02未満	0.02未満	0.02未満	0.02未満
	0.000001	0.000001未満	
	0.000001未満	0.000001未満	
0.002未満	0.002未満	0.002未満	0.002未満
0.0005未満	0.0005未満	0.0005未満	0.0005未満
0.3未満	1.1	0.8	0.4
7.9	7.3	6.3	7.4
異常なし	異常なし	異常なし	異常なし
0.5度未満	4.4	3.6	0.5度未満
0.1度未満	1.3	0.2	0.2
37項目	39項目	39項目	37項目
15.6	15.7	14.0	16.0
-	-	-	-

## (3) 臭気物質検査の結果（検査機関：富山県薬剤師会）

(単位:mg/L)

採 水 地 点	立 野		米 島		西 田	
項目名 採水年月日	ジ`エオスミン	2-メチルイソボルネオール	ジ`エオスミン	2-メチルイソボルネオール	ジ`エオスミン	2-メチルイソボルネオール
令和6年4月17日	0.000001	0.000001未満	0.000002	0.000001未満	0.000001	0.000001未満
5月23日	0.000002	0.000001未満	0.000002	0.000001未満	0.000002	0.000001未満
6月19日	0.000003	0.000001未満	0.000001	0.000001未満	0.000002	0.000001未満
7月17日	0.000002	0.000001未満	0.000001	0.000001未満	0.000001	0.000001未満
8月6日、8月20日	0.000001未満	0.000001未満	0.000001未満	0.000001未満	0.000001	0.000001未満
9月9日、9月12日	0.000001	0.000001未満	0.000001未満	0.000001未満	0.000001未満	0.000001未満
10月16日	0.000001	0.000001未満	0.000001未満	0.000001未満	0.000001未満	0.000001未満
11月19日	0.000001	0.000001未満	0.000001未満	0.000001未満	0.000001未満	0.000001未満
12月18日	0.000001未満	0.000001未満	0.000001未満	0.000001未満	0.000001未満	0.000001未満
令和7年1月21日	0.000002	0.000001未満	0.000001未満	0.000001未満	0.000001未満	0.000001未満
2月18日	0.000001	0.000001未満	0.000001未満	0.000001未満	0.000001未満	0.000001未満
3月17日	0.000002	0.000001未満	0.000001未満	0.000001未満	0.000001	0.000001未満

(単位:mg/L)

採 水 地 点	福 岡 町 赤 丸		福 岡 町 小 野	
項目名 採水年月日	ジ`エオスミン	2-メチルイソボルネオール	ジ`エオスミン	2-メチルイソボルネオール
令和6年4月24日	0.000001	0.000001未満	0.000001	0.000001未満
5月20日	0.000003	0.000001未満	0.000001	0.000001未満
6月6日	0.000002	0.000001未満	0.000001未満	0.000001未満
7月9日、7月17日	0.000001未満	0.000001未満	0.000001	0.000001未満
8月5日、8月21日	0.000001未満	0.000001未満	0.000001未満	0.000001未満
9月12日	0.000001未満	0.000001未満	0.000001	0.000001未満
10月2日	0.000001未満	0.000001未満	0.000001未満	0.000001未満
11月20日	0.000001未満	0.000001未満	0.000001未満	0.000001未満
12月17日	0.000001未満	0.000001未満	0.000001未満	0.000001未満
令和7年1月23日	0.000001未満	0.000001未満	0.000001未満	0.000001未満
2月19日	0.000001未満	0.000001未満	0.000001未満	0.000001未満
3月18日	0.000001未満	0.000001未満	0.000001未満	0.000001未満

## (4) 毎日検査の結果（検査：自動計器）

検 査 地 点	色	濁り	消毒の残留効果
上牧野地区（中田・上関配水区）	0/365	0/365	0/365
荻布地区（国吉配水区）	0/365	0/365	0/365
勝木原地区（国吉配水区）	0/365	0/365	0/365
太田地区（伏木配水区）	0/365	0/365	0/365
福岡町大野地区	0/365	0/365	0/365
福岡町赤丸地区	0/365	0/365	0/365
福岡町小野地区	0/365	0/365	0/365
福岡町沢川地区	0/365	0/365	0/365
福岡町木舟地区	0/365	0/365	0/365

・記載は、不適回数／検査回数

## (5) クリプトスポリジウム指標菌検査の結果（検査機関：富山県薬剤師会）

採水年月日：令和6年6月6日（佐野取水場）、13日（五位浄水場、沢川浄水場）

採水地点 項目名	佐野取水場2号井	佐野取水場3号井	佐野取水場4号井	五位浄水場	沢川浄水場
大腸菌	不検出	不検出	不検出	陽性	不検出
嫌気性芽胞菌	0CFU/100mL	0CFU/100mL	0CFU/100mL	2CFU/100mL	0CFU/100mL

※ CFUとは、CoLony Forming Unitの略称で菌数の単位。

## (6) クリプトスポリジウム、ジアルジア検査の結果（検査機関：富山県薬剤師会）

採水年月日：令和6年6月6日（佐野取水場）、13日（五位浄水場、沢川浄水場）

採水地点 項目名	佐野取水場2号井	佐野取水場3号井	佐野取水場4号井	五位浄水場	沢川浄水場
クリプトスポリジウム	不検出	不検出	不検出	不検出	不検出
ジアルジア	不検出	不検出	不検出	不検出	不検出

## (7) 有機フッ素化合物（PFOS及びPFOA）検査の結果（検査機関：富山県薬剤師会）

採水地点	採水日	(単位：ng/L) PFOS及びPFOA（合算値）	
		結果	目標値
上関地内	8/21	5未満	50以下 (暫定)
西田地内	8/20	5未満	
大野地内	8/21	5未満	
赤丸地内	8/21	5未満	
小野地内	8/20	5未満	
沢川地内	8/20	5未満	
木舟地内	8/21	5未満	

※ PFOS：ペルフルオロオクタンスルホン酸

※ PFOA：ペルフルオロオクタン酸

結果の5未満とは、検査機関が正確に測定できる最小の濃度「定量下限値」未満のことです。  
採水地点全てで定量下限値未満であり、国が定めた暫定目標値(50ng/L)を超過していません。

## (8) 水質管理目標設定項目の目標値及び検査結果（検査機関：富山県薬剤師会）

番号	項 目 名	目 標 値	単位	上関地区	西田地区
				8月21日、9月17日	8月20日、9月17日
1	アンチモン及びその化合物	0.02 mg/l以下	mg/l	0.001未満	0.001未満
2	ウラン及びその化合物	0.002 mg/l以下（暫定）	mg/l	0.0002未満	0.0002未満
3	ニッケル及びその化合物	0.02 mg/l以下	mg/l	0.001未満	0.001未満
4	欠番				
5	1,2-ジクロロエタン	0.004 mg/l以下	mg/l	0.0004未満	0.0004未満
6	欠番				
7	欠番				
8	トルエン	0.4 mg/l以下	mg/l	0.04未満	0.04未満
9	フタル酸ジ（2-エチルヘキシル）	0.08 mg/l以下	mg/l	0.008未満	0.008未満
10	亜塩素酸	0.6 mg/l以下	mg/l	0.06未満	0.06未満
11	欠番				
12	二酸化塩素	0.6 mg/l以下	mg/l	0.06未満	0.06未満
13	ジクロロアセトニトリル	0.01 mg/l以下（暫定）	mg/l	0.001未満	0.003
14	抱水クロラール	0.02 mg/l以下（暫定）	mg/l	0.002未満	0.009
15	農薬類	1 以下		1未満	1未満
16	残留塩素	1 mg/l以下	mg/l	0.35	0.14
17	カルシウム、マグネシウム等（硬度）	10mg/l以上100mg/l以下	mg/l	45.0	29.9
18	マンガン及びその化合物	0.01 mg/l以下	mg/l	0.001未満	0.001未満
19	遊離炭酸	20 mg/l以下	mg/l	8.2	2.2
20	1,1,1-トリクロロエタン	0.3 mg/l以下	mg/l	0.03未満	0.03未満
21	メチル-tert-ブチルエーテル	0.02 mg/l以下	mg/l	0.002未満	0.002未満
22	有機物等（過マンガン酸カリウム消費量）	3 mg/l以下	mg/l	0.6	0.6
23	臭気強度（TON）	3 以下	mg/l	1	1
24	蒸発残留物	30mg/l以上200mg/l以下	mg/l	83	63
25	濁度	1 度以下	度	0.1未満	0.1未満
26	pH値	7.5 程度		6.8	7.2
27	腐食性（ランゲリア指数）	-1程度とし、極力0に近づける		-1.9	-1.9
28	従属栄養細菌	2000 CFU/ml以下（暫定）	CFU/ml	2	0
29	1,1-ジクロロエチレン	0.1 mg/l以下	mg/l	0.001未満	0.001未満
30	アルミニウム及びその化合物	0.1 mg/l以下	mg/l	0.01未満	0.02
31	ペルフルオロオクタンスルホン酸（PFOS） 及びペルフルオロオクタン酸（PF0A）	0.00005 mg/l以下（暫定）	mg/l	0.000005未満	0.000005未満
	水温（℃）			22.0	26.7

福岡町大野地区	福岡町赤丸地区	福岡町小野地区	福岡町沢川地区	福岡町木舟地区
8月21日、9月18日	8月21日、9月17日	8月20日、9月18日	8月20日、9月18日	8月21日、9月18日
0.001未満	0.001未満	0.001未満	0.001未満	0.001未満
0.0002	0.0002未満	0.0002未満	0.0002未満	0.0002未満
0.001未満	0.001未満	0.001未満	0.001未満	0.001未満
0.0004未満	0.0004未満	0.0004未満	0.0004未満	0.0004未満
0.04未満	0.04未満	0.04未満	0.04未満	0.04未満
0.008未満	0.008未満	0.008未満	0.008未満	0.008未満
0.06未満	0.06未満	0.06未満	0.06未満	0.06未満
0.06未満	0.06未満	0.06未満	0.06未満	0.06未満
0.001未満	0.002	0.001未満	0.001未満	0.001未満
0.002未満	0.007	0.007	0.010	0.002未満
1未満	1未満	1未満	1未満	1未満
0.39	0.11	0.12	0.46	0.38
92.5	27.8	25.2	23.4	112.4
0.001未満	0.001未満	0.001未満	0.001	0.001未満
2.0未満	3.6	2.4	3.1	3.5
0.03未満	0.03未満	0.03未満	0.03未満	0.03未満
0.002未満	0.002未満	0.002未満	0.002未満	0.002未満
0.2未満	1.3	1.1	0.3	0.2未満
1未満	1	2	2	2
155	65	67	53	158
0.1	0.1未満	0.1未満	0.1未満	0.1未満
7.9	7.0	7.3	7.1	7.8
-0.1	-2.2	-2.0	-2.1	0.0
33	1	1	0	1
0.001未満	0.001未満	0.001未満	0.001未満	0.001未満
0.01未満	0.01未満	0.03	0.02	0.01未満
0.000005未満	0.000005未満	0.000005未満	0.000005未満	0.000005未満
25.8	21.7	23.5	24.5	28.3

## (9) 水源の水質管理目標設定項目の検査結果（検査機関：富山県衛生研究所）

## ・佐野水源

採水年月日：令和6年10月2日

番号	項 目 名	目 標 値	検 査 結 果	検 査 回 数
1	アンチモン及びその化合物	0.02mg/1以下	0.001mg/1未満	1回/年
2	ウラン及びその化合物	0.002mg/1以下（暫定）	0.0002mg/1未満	1回/年
3	ニッケル及びその化合物	0.02mg/1以下	0.001mg/1未満	1回/年
4	欠番			
5	1,2-ジクロロエタン	0.004mg/1以下	0.0001mg/1未満	1回/年
6	欠番			
7	欠番			
8	トルエン	0.4mg/1以下	0.001mg/1未満	1回/年
9	フタル酸ジ（2-エチルヘキシル）	0.08mg/1以下	0.008mg/1未満	1回/年
10	亜塩素酸	0.6mg/1以下		消毒前のため検査を省略
11	欠番			
12	二酸化塩素	0.6mg/1以下		消毒前のため検査を省略
13	ジクロロアセトニトリル	0.01mg/1以下（暫定）	0.001mg/1未満	1回/年
14	抱水クロラール	0.02mg/1以下（暫定）	0.001mg/1	1回/年
15	農薬類（総農薬方式）	検出値/目標値の和=1以下	1未満	1回/年
16	残留塩素	1mg/1以下		消毒前のため検査を省略
17	カルシウム、マグネシウム等（硬度）	10mg/1以上100mg/1以下		基準項目として検査を実施
18	マンガン及びその化合物	0.01mg/1以下		
19	遊離炭酸	20mg/1以下		速やかな検査体制がとれないため検査を減じている
20	1,1,1-トリクロロエタン	0.3mg/1以下	0.001mg/1未満	1回/年
21	メチル-tert-ブチルエーテル	0.02mg/1以下	0.001mg/1未満	表流水は検査を省略
22	有機物等（過マンガン酸カリウム消費量）	3mg/1以下		基準項目として検査を実施
23	臭気強度（TON）	3以下		
24	蒸発残留物	30mg/1以上200mg/1以下		
25	濁度	1度以下		
26	pH値	7.5程度		
27	腐食性（ランゲリア指数）	－1程度以上		速やかな検査体制がとれないため検査を減じている
28	従属栄養細菌	2,000CFU/ml以下（暫定）	38CFU/ml	1回/年
29	1,1-ジクロロエチレン	0.1mg/1以下	0.001mg/1未満	給水栓で実施
30	アルミニウム及びその化合物	0.1mg/1以下		基準項目として検査を実施
31	ペルフルオロオクタンスルホン酸（PFOS） 及びペルフルオロオクタン酸（PFOA）	2つの和で0.00005mg/1以下		給水栓で実施

採水年月日：令和6年5月14日（農薬類のみ検査）

項 目 名	目 標 値	検 査 結 果	用 途
クロメプロップ	0.02mg/1以下	0.0002mg/1未満	除草剤
シメトリン	0.03mg/1以下	0.0003mg/1未満	除草剤
ダイムロン	0.8mg/1以下	0.008mg/1未満	除草剤
ピラクロニル	0.01mg/1以下	0.0001mg/1未満	除草剤
ピラゾリネート（ピラズレート）	0.02mg/1以下	0.0002mg/1未満	除草剤
ピリブチカルブ	0.02mg/1以下	0.0002mg/1未満	除草剤
プレチラクロール	0.05mg/1以下	0.0005mg/1未満	除草剤
プロモブチド	0.1mg/1以下	0.001mg/1未満	除草剤
ベンゾビシクロン	0.09mg/1以下	0.0009mg/1未満	除草剤
ベンフレセート	0.07mg/1以下	0.0007mg/1未満	除草剤



・子撫川水源

採水年月日:令和6年10月2日

番号	項 目 名	目 標 値	検 査 結 果	検 査 回 数
1	アンチモン及びその化合物	0.02mg/1以下	0.001mg/1未満	1回/年
2	ウラン及びその化合物	0.002mg/1以下 (暫定)	0.0002mg/1未満	1回/年
3	ニッケル及びその化合物	0.02mg/1以下	0.001mg/1未満	1回/年
4	欠番			
5	1,2-ジクロロエタン	0.004mg/以下		
6	欠番			
7	欠番			
8	トルエン	0.4mg/1以下		
9	フタル酸ジ (2-エチルヘキシル)	0.08mg/1以下	0.008mg/1未満	1回/年
10	亜塩素酸	0.6mg/1以下		消毒前のため検査を省略
11	欠番			
12	二酸化塩素	0.6mg/1以下		消毒前のため検査を省略
13	ジクロロアセトニトリル	0.01mg/1以下 (暫定)	0.001mg/1未満	1回/年
14	抱水クロラール	0.02mg/1以下 (暫定)	0.001mg/1	1回/年
15	農薬類 (総農薬方式)	検出値/目標値の和=1以下	1未満	1回/年
16	残留塩素	1mg/1以下		消毒前のため検査を省略
17	カルシウム、マグネシウム等 (硬度)	10mg/1以上100mg/1以下		基準項目として検査を実施
18	マンガン及びその化合物	0.01mg/1以下		
19	遊離炭酸	20mg/1以下		速やかな検査体制がとれないため検査を減じている
20	1,1,1-トリクロロエタン	0.3mg/1以下	0.001mg/1未満	1回/年
21	メチル-tert-ブチルエーテル	0.02mg/1以下		表流水は検査を省略
22	有機物等 (過マンガン酸カリウム消費量)	3mg/1以下		基準項目として検査を実施
23	臭気強度 (TON)	3以下		
24	蒸発残留物	30mg/1以上200mg/1以下		
25	濁度	1度以下		
26	pH値	7.5程度		
27	腐食性 (ランゲリア指数)	-1程度以上		速やかな検査体制がとれないため検査を減じている
28	従属栄養細菌	2,000CFU/ml以下 (暫定)	$6.2 \times 10^2$ CFU/ml	1回/年
29	1,1-ジクロロエチレン	0.1mg/1以下		給水栓で実施
30	アルミニウム及びその化合物	0.1mg/1以下		基準項目として検査を実施
31	ペルフルオロオクタンスルホン酸 (PFOS) 及びペルフルオロオクタン酸 (PFOA)	2つの和で0.00005mg/1以下		県では検査できないため検査を減じている

採水年月日:令和6年5月14日 (農薬類のみ検査)

項 目 名	目 標 値	検 査 結 果	用 途
クロメプロップ	0.02mg/1以下	0.0002mg/1未満	除草剤
シメトリン	0.03mg/1以下	0.0003mg/1未満	除草剤
ダイムロン	0.8mg/1以下	0.008mg/1未満	除草剤
ピラクロニル	0.01mg/1以下	0.0001mg/1未満	除草剤
ピラゾリネート (ピラズレート)	0.02mg/1以下	0.0002mg/1未満	除草剤
ピリブチカルブ	0.02mg/1以下	0.0002mg/1未満	除草剤
プレチラクロール	0.05mg/1以下	0.0005mg/1未満	除草剤
プロモブチド	0.1mg/1以下	0.001mg/1未満	除草剤
ベンゾビシクロン	0.09mg/1以下	0.0009mg/1未満	除草剤
ベンフレセート	0.07mg/1以下	0.0007mg/1未満	除草剤

## (10) 要検討項目の目標値及び検査結果（検査機関：富山県衛生研究所）

番号	水 源 名 称		佐野水源	子撫川水源	検 査 回 数
	項 目 名	目 標 値 (mg/l )	10月2日	10月2日	
1	銀		0.001mg/l未満	0.001mg/l未満	1回/年
2	バリウム	0.7	0.07mg/l未満	0.07mg/l未満	1回/年
3	ビスマス		0.001mg/l未満	0.001mg/l未満	1回/年
4	モリブデン	0.07	0.007mg/l未満	0.007mg/l未満	1回/年
5	アクリルアミド	0.0005			検査体制を整備中
6	アクリル酸				
7	17-β-エストラジオール	0.00008（暫定値）			
8	エチニル-エストラジオール	0.00002（暫定値）			
9	エチレンジアミン四酢酸（EDTA）	0.5	0.01mg/l未満	0.01mg/l未満	1回/年
10	エピクロロヒドリン	0.0004（暫定値）	0.00004mg/l未満	0.00004mg/l未満	1回/年
11	塩化ビニル	0.002	0.0002mg/l未満	0.0002mg/l未満	1回/年
12	酢酸ビニル		0.001mg/l未満	0.001mg/l未満	1回/年
13	2,4-トルエンジアミン				検査体制を整備中
14	2,6-トルエンジアミン				
15	N,N-ジメチルアニリン		0.001mg/l未満	0.001mg/l未満	1回/年
16	スチレン	0.02	0.001mg/l未満	0.001mg/l未満	1回/年
17	ダイオキシン類	1pg-TEQ/L（暫定値）			検査体制を整備中
18	トリエチレンテトラミン				
19	ノニルフェノール	0.3（暫定値）	0.03mg/l未満	0.03mg/l未満	1回/年
20	ビスフェノールA	0.1（暫定値）	0.01mg/l未満	0.01mg/l未満	
21	ヒドラジン		0.02mg/l未満	0.02mg/l未満	
22	1,2-ブタジエン				検査体制を整備中
23	1,3-ブタジエン				
24	フタル酸ジ（n-ブチル）	0.01	0.001mg/l未満	0.001mg/l未満	1回/年
25	フタル酸ブチルベンジル	0.5	0.05mg/l未満	0.05mg/l未満	1回/年
26	マイクロキシチン-L R	0.0008（暫定値）			検査体制を整備中
27	有機すず化合物（TBTO）	0.0006（暫定値）			
28	プロモクロロ酢酸		0.01mg/l未満	0.01mg/l未満	1回/年
29	プロモジクロロ酢酸		0.03mg/l未満	0.03mg/l未満	1回/年
30	ジプロモクロロ酢酸		0.03mg/l未満	0.03mg/l未満	1回/年
31	プロモ酢酸		0.005mg/l未満	0.005mg/l未満	1回/年
32	ジプロモ酢酸		0.005mg/l未満	0.005mg/l未満	1回/年
33	トリプロモ酢酸		0.03mg/l未満	0.03mg/l未満	1回/年
34	トリクロロアセトニトリル		0.001mg/l未満	0.001mg/l未満	1回/年
35	プロモクロロアセトニトリル		0.001mg/l未満	0.001mg/l未満	1回/年
36	ジプロモアセトニトリル	0.06	0.001mg/l未満	0.001mg/l未満	1回/年
37	アセトアルデヒド		0.002mg/l未満	0.002mg/l未満	1回/年
38	MX	0.001			検査体制を整備中
39	キシレン	0.4	0.001mg/l未満	0.001mg/l未満	1回/年
40	過塩素酸	0.025			検査体制を整備中
41	N-ニトロソジメチルアミン（NDMA）	0.0001			
42	アニリン	0.02			
43	キノリン	0.0001			
44	1,2,3-トリクロロベンゼン	0.02			
45	ニトリロ三酢酸（NTA）	0.2			
46	ペルフルオロヘキサンスルホン酸（PFHxS）				

# 第 6 章

## 料 金

1. 水道料金の変せん

2. 水道料金と加入金

(1) 水道料金表

(2) 加入金

3. 水道料金収納方法

4. 用途別水道料金及び使用水量調定内訳

## 第 6 章 料 金

### 1. 水道料金の変せん

用途 年月	一 般 用			業 務					
				官 公 署 用			営 業 用		
	基本水量	基本料金	超過料金	基本水量	基本料金	超過料金	基本水量	基本料金	超過料金
	(m <sup>3</sup> )	(円)	(円)	(m <sup>3</sup> )	(円)	(円)	(m <sup>3</sup> )	(円)	(円)
昭和 7. 7	10	1	0.07						
11. 2	10	0.85	0.06						
18. 9	10	1.18	0.07						
21. 2	10	2.50	0.15						
21.10	10	8.75	0.50						
22. 4	10	10.62	0.80						
22. 8	10	21.25	2.00						
23. 6	10	40	4.50						
23.10	10	46.25	5.50						
24. 6	10	70	8				10	100	13
27. 9	10	85	10				10	120	13
29.10	10	100	12				10	130	14
32. 4	10	120	15				15	220	17
36. 4	10	160	20				15	260	22
40. 4	10	220	30m <sup>3</sup> まで 27 31m <sup>3</sup> 以上 32	10	220	30	10	220	32
44. 4	10	260	20m <sup>3</sup> まで 35 21m <sup>3</sup> 以上 40	10	300	40	10	300	44
48. 4	10	290	20m <sup>3</sup> まで 47 21m <sup>3</sup> 以上 54	10	400	60	10	400	70
51.10	10	350	30m <sup>3</sup> まで 70 31m <sup>3</sup> 以上 80	10	550	30m <sup>3</sup> まで 31m <sup>3</sup> 以上			85 100
53. 4	10	470	30m <sup>3</sup> まで 85 31m <sup>3</sup> 以上 95	10	670	30m <sup>3</sup> まで 31m <sup>3</sup> 以上			100 115
56. 4	10	600	30m <sup>3</sup> まで 100 31m <sup>3</sup> 以上 125	10	860	30m <sup>3</sup> まで 31m <sup>3</sup> 以上			130 150
58.10	10	780	30m <sup>3</sup> まで 125 31m <sup>3</sup> 以上 160	10	1,100	30m <sup>3</sup> まで 31m <sup>3</sup> 以上			165 200
平成 3.12	10	1,030	20m <sup>3</sup> まで 165 30m <sup>3</sup> まで 170 31m <sup>3</sup> 以上 180	10	1,320	30m <sup>3</sup> まで 50m <sup>3</sup> まで 51m <sup>3</sup> 以上			185 205 225
11.12	10	1,230	20m <sup>3</sup> まで 195 30m <sup>3</sup> まで 200 31m <sup>3</sup> 以上 210	10	1,470	30m <sup>3</sup> まで 50m <sup>3</sup> まで 51m <sup>3</sup> 以上			220 240 265
19. 4	10	1,230	20m <sup>3</sup> まで 193 30m <sup>3</sup> まで 197 31m <sup>3</sup> 以上 205	10	1,470	30m <sup>3</sup> まで 50m <sup>3</sup> まで 51m <sup>3</sup> 以上			216 234 257
26. 4	10	1,216	20m <sup>3</sup> まで 191 30m <sup>3</sup> まで 195 31m <sup>3</sup> 以上 203	10	1,453	30m <sup>3</sup> まで 50m <sup>3</sup> まで 51m <sup>3</sup> 以上			213 231 254

※ 平成元年度・9年度・26年度・令和元年度に消費税導入及び改定に伴う料金改定を実施。

※ 平成26年度から端数処理を10円未満切捨てから1円未満切捨てに変更。

用			浴 場 営 業 用			共 用 栓		
工 場 用								
基本水量	基本料金	超過料金	基本水量	基本料金	超過料金	基本水量	基本料金	超過料金
(m³)	(円)	(円)	(m³)	(円)	(円)	(m³)	(円)	(円)
100	7	0.04	100	7	0.04	8	0.04	0.05
100	5	0.05	100	5	0.04	10	0.30	0.04
80	5	0.05	80	5	0.04	6	0.35	0.05
80	12	0.12	80	11.80	0.11	6	1.50	0.10
80	40	0.40	80	36	0.36	6	3.50	0.50
50	45	0.60	50	40	0.54	6	5.50	0.08
50	45	1.80	50	80	1.62	6	12	1.80
100	100	4.50	100	360	4.10	8	30	4
100	400	5.50	100	400	5	8	30	4
100	750	9	100	500	6	10	50	6
100	900	10	200	1,400	8	10	70	8
100	1,000	12	200	1,600	10	10	85	9
100	1,300	15	200	2,000	13	10	100	10
100	1,700	17	200	2,500	15	10	140	14
10	220	26	10	220	22	10	200	22
30	900	39	10	260	26	10	260	35
30	1,500	65	10	290	35	10	290	47
			10	350	50			
			10	470	65			
			10	600	80			
			10	780	95			
			10	1,030	11m³以上 105			
			10	1,230	11m³以上 120			
			10	1,230	11m³以上 117			
			10	1,216	11m³以上 116			

## 2. 水道料金と加入金

### (1) 水道料金表（1 か月、消費税抜き）

平成 26 年 4 月 1 日施行

用途	区分	基本料金		超過料金 (1 m <sup>3</sup> につき)	
		水量	料金		
一般用	0～10 m <sup>3</sup>	1,216 円	11～20 m <sup>3</sup>	191 円	
			21～30 m <sup>3</sup>	195 円	
			31 m <sup>3</sup> 以上	203 円	
業務用	0～10 m <sup>3</sup>	1,453 円	11～30 m <sup>3</sup>	213 円	
			31～50 m <sup>3</sup>	231 円	
			51 m <sup>3</sup> 以上	254 円	
浴場営業用	0～10 m <sup>3</sup>	1,216 円	11 m <sup>3</sup> 以上	116 円	
臨時使用	0～50 m <sup>3</sup>	20,000 円	51 m <sup>3</sup> 以上	500 円	
船舶給水栓	1 m <sup>3</sup> につき 190 円				

### (2) 加入金（消費税抜き）

平成 17 年 11 月 1 日施行

口径 (mm)	13	20	25	30	40	50	75	100 以上
金額 (円)	50,000	80,000	150,000	220,000	450,000	900,000	2,200,000	管理者が定める

※ 水道管の口径を太くする場合は、これまでの口径との差額を納付する。

## 3. 水道料金収納方法

(消費税含む)

年度	調 定		収 納 方 法							
			口 座 制				納 付 制			
	件 数	金 額	件 数	金 額	件 数	金 額	件 数	金 額	件 数	金 額
	(件)	(円)	(件)	(%)	(円)	(%)	(件)	(%)	(円)	(%)
2	394,437	3,020,192,791	322,426	81.7	2,519,293,532	83.4	72,011	18.3	500,899,259	16.6
3	404,232	3,042,522,103	329,311	81.5	2,533,141,782	83.3	74,921	18.5	509,380,321	16.7
4	407,123	3,002,247,507	328,617	80.7	2,487,838,107	82.9	78,506	19.3	514,409,400	17.1
5	409,568	2,962,487,947	327,217	79.9	2,441,586,430	82.4	82,351	20.1	520,901,517	17.6
6	412,408	2,949,917,329	325,841	79.0	2,411,756,534	81.8	86,567	21.0	538,160,795	18.2

#### 4. 用途別水道料金及び使用水量調定内訳

(消費税含む)

区 分 用 途		年 間 使 用 水 量	年 間 水 道 料 金	1 か 月 平 均 水 道 料 金	1 か 月 平 均 使 用 水 量	1 m <sup>3</sup> 平 均 水 道 料 金	1 か 月 1 戸 当 た り 平 均		給水栓数
							水 道 料 金	使 用 水 量	
一般用	家 庭 用	(m <sup>3</sup> ) 10,790,183	(円) 2,059,194,769	(円) 171,599,564	(m <sup>3</sup> ) 899,182	(円) 190.84	(円) 2,715	(m <sup>3</sup> ) 14.2	(栓) 63,202
業務用	官公署用	517,355	143,907,519	11,992,293	43,113	278.16	27,696	99.6	433
	営 業 用	2,112,212	546,398,271	45,533,189	176,018	258.69	9,496	36.7	4,795
	工 場 用	721,844	195,457,281	16,288,107	60,154	270.77	86,180	318.3	189
	小 計	3,351,411	885,763,071	73,813,589	279,285	264.30	13,626	51.6	5,417
浴場営業用		1,755	245,024	20,419	146	139.61	2,917	20.9	7
臨 時 使 用		0	0	0	0	0.00	0	0.0	0
船舶給水栓		8,160	1,705,440	142,120	680	209.00	71,060	340.0	2
分 水		16,929	3,009,025	250,752	1,411	179.30	125,376	705.4	2
計		14,168,438	2,949,917,329	245,826,444	1,180,704	208.20	3,582	17.2	68,630

# 第 7 章

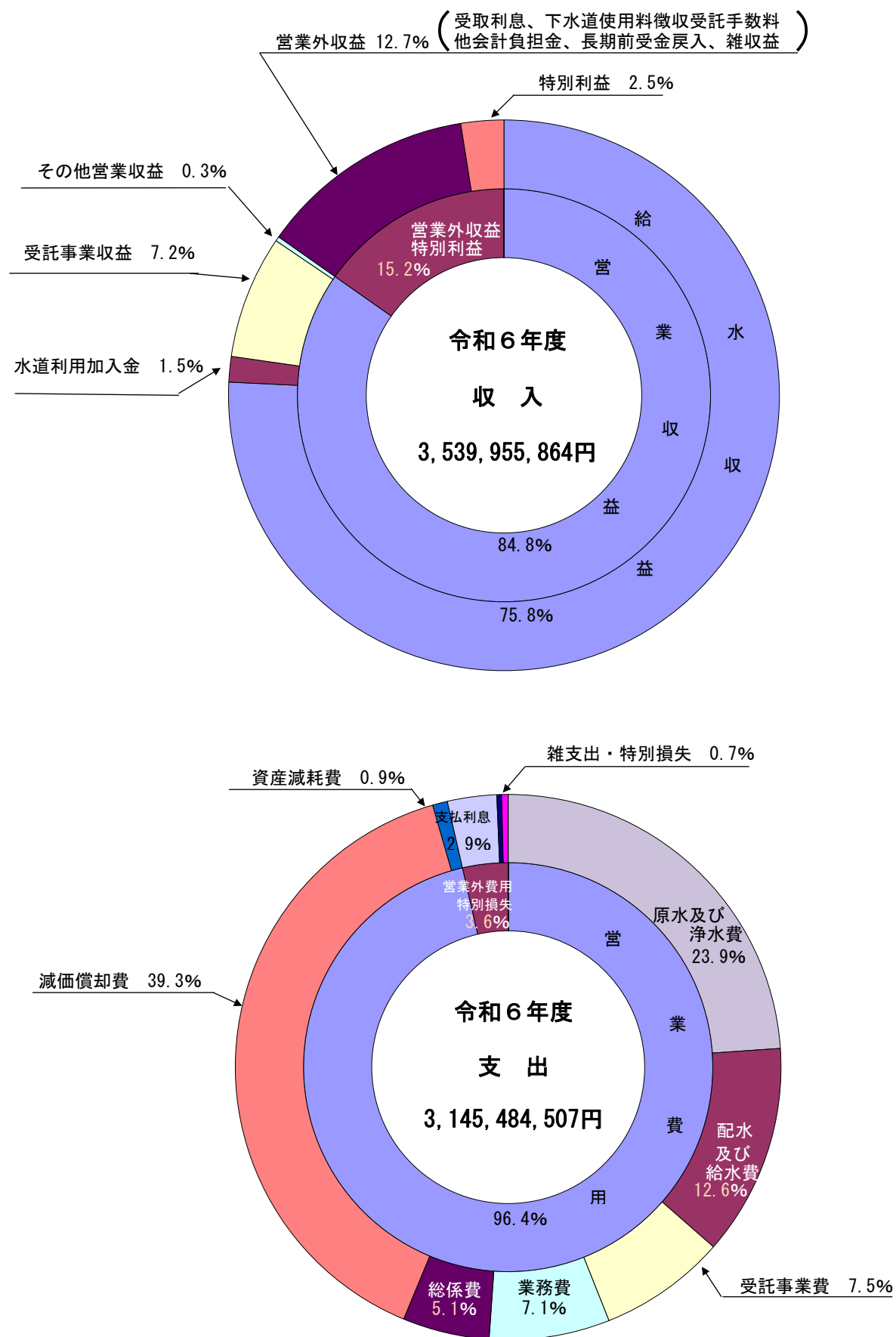
## 財 務

1. 水道事業収益・費用分析グラフ
2. 損益計算書の推移
3. 貸借対照表の推移
  - (1) 資産の部（借方）
  - (2) 負債及び資本の部（貸方）
4. 収益的支出（費用構成）の推移
5. 原価構成
  - (1) 供給単価・給水原価の推移
  - (2) 部門別原価構成
  - (3) 目的別原価構成
6. 資本的収支の推移
7. 固定資産明細書
  - (1) 有形固定資産明細書
  - (2) 投資明細書
8. 企業債明細書
9. キャッシュ・フロー計算書
10. 経営分析表
  - (1) 業務の概況
  - (2) 収益性
  - (3) 減価償却の状況
  - (4) 財務比率
  - (5) 施設の効率
  - (6) 生産性
  - (7) 料金に関する項目
  - (8) 費用に関する項目



## 第 7 章 財 務

### 1. 水道事業収益・費用分析グラフ（消費税抜き）



## 2. 損益計算書の推移

年度 区分 科 目	令和2年度		令和3年度		令和4年度	
	金 額 (円)	構成比率 (%)	金 額 (円)	構成比率 (%)	金 額 (円)	構成比率 (%)
収 入	3,315,757,076	100.0	3,350,064,536	100.0	3,430,559,884	100.0
営 業 収 益	2,817,952,297	85.0	2,853,764,097	85.2	2,958,276,686	86.2
給 水 収 益	2,745,976,712	82.8	2,766,284,135	82.6	2,729,672,667	79.6
水道利用加入金	50,890,000	1.5	58,870,000	1.7	65,960,000	1.9
受 託 事 業 収 益	12,404,642	0.4	19,331,470	0.6	152,982,805	4.4
その他営業収益	8,680,943	0.3	9,278,492	0.3	9,661,214	0.3
営 業 外 収 益	457,519,281	13.8	422,776,076	12.6	425,168,212	12.4
受 取 利 息	221,777	0.0	75,065	0.0	48,484	0.0
下水道使用料徴収 受 託 手 数 料	72,521,183	2.2	73,253,965	2.2	73,907,543	2.2
他 会 計 負 担 金	69,499,697	2.1	35,222,563	1.1	36,493,358	1.1
長期前受金戻入	314,600,492	9.5	313,090,142	9.3	310,146,114	9.0
雑 収 益	676,132	0.0	1,134,341	0.0	4,572,713	0.1
特 別 利 益	40,285,498	1.2	73,524,363	2.2	47,114,986	1.4
固定資産売却益	214,568	0.0	1,055,240	0.0	1,013,372	0.0
過年度損益修正益	—	—	36,000	0.0	—	—
退職給付引当金 戻 入 益	40,070,930	1.2	72,433,123	2.2	46,101,614	1.4
その他特別収益	—	—	—	—	—	—
支 出	2,737,506,097	100.0	2,714,307,269	100.0	2,902,210,256	100.0
営 業 費 用	2,601,416,423	95.0	2,596,008,659	95.6	2,784,838,760	96.0
原水及び浄水費	785,100,399	28.7	728,671,766	26.8	711,994,659	24.5
配水及び給水費	279,612,996	10.2	285,052,952	10.5	373,807,161	12.9
受 託 事 業 費	9,826,762	0.3	24,132,514	0.9	127,432,324	4.4
業 務 費	174,344,341	6.4	189,106,980	7.0	195,594,772	6.7
総 係 費	175,291,800	6.4	169,507,204	6.2	176,387,703	6.1
減 価 償 却 費	1,160,494,754	42.4	1,179,325,118	43.5	1,189,667,937	41.0
資 産 減 耗 費	16,745,371	0.6	20,212,125	0.7	9,954,204	0.4
営 業 外 費 用	136,025,637	5.0	118,084,784	4.4	117,313,892	4.0
支 払 利 息	127,138,565	4.7	114,403,187	4.2	102,577,745	3.5
雑 支 出	8,887,072	0.3	3,681,597	0.2	14,736,147	0.5
特 別 損 失	64,037	0.0	213,826	0.0	57,604	0.0
固定資産売却損	—	—	85,900	0.0	—	—
過年度損益修正損	64,037	0.0	127,926	0.0	57,604	0.0
退職給付引当金 繰 入 額	—	—	—	—	—	—
賞与引当金繰入額	—	—	—	—	—	—
災害による損失	—	—	—	—	—	—
差 引 損 益	578,250,979	—	635,757,267	—	528,349,628	—

(消費税抜き)

令和5年度		令和6年度		す う 勢 比 率				
金 額 (円)	構成比率 (%)	金 額 (円)	構成比率 (%)	R2年度 (%)	3年度 (%)	4年度 (%)	5年度 (%)	6年度 (%)
3,230,940,229	100.0	3,539,955,864	100.0	100	101	103	97	107
2,779,969,858	86.0	3,000,334,676	84.8	100	101	105	99	106
2,693,524,537	83.3	2,682,108,289	75.8	100	101	99	98	98
67,260,000	2.1	52,980,000	1.5	100	116	130	132	104
9,247,184	0.3	255,754,340	7.2	100	156	1,233	75	2,062
9,938,137	0.3	9,492,047	0.3	100	107	111	114	109
424,802,159	13.2	450,604,875	12.7	100	92	93	93	98
14,111	0.0	213,063	0.0	100	34	22	6	96
74,700,334	2.3	79,027,170	2.2	100	101	102	103	109
37,664,443	1.2	41,418,857	1.2	100	51	53	54	60
310,017,098	9.6	326,737,171	9.2	100	100	99	99	104
2,406,173	0.1	3,208,614	0.1	100	168	676	356	475
26,168,212	0.8	89,016,313	2.5	100	183	117	65	221
2,911,851	0.1	3,699,417	0.1	100	492	472	1,357	1,724
—	—	8,166,299	0.2	—	—	—	—	—
23,256,361	0.7	56,035,597	1.6	100	181	115	58	140
—	—	21,115,000	0.6	—	—	—	—	—
2,805,586,266	100.0	3,145,484,507	100.0	100	99	106	102	115
2,672,874,673	95.3	3,032,765,381	96.4	100	100	107	103	117
709,155,951	25.3	751,865,034	23.9	100	93	91	90	96
344,759,220	12.3	394,616,742	12.6	100	102	134	123	141
5,430,509	0.2	236,894,860	7.5	100	246	1,297	55	2,411
230,276,544	8.2	224,530,165	7.1	100	108	112	132	129
163,587,053	5.8	161,769,775	5.1	100	97	101	93	92
1,199,778,877	42.8	1,235,381,820	39.3	100	102	103	103	106
19,886,519	0.7	27,706,985	0.9	100	121	59	119	165
104,485,225	3.7	100,654,138	3.2	100	87	86	77	74
95,728,716	3.4	91,731,441	2.9	100	90	81	75	72
8,756,509	0.3	8,922,697	0.3	100	41	166	99	100
28,226,368	1.0	12,064,988	0.4	100	334	90	44,078	18,841
—	—	—	—	—	—	—	—	—
90,122	0.0	967,988	0.0	100	200	90	141	1,512
—	—	—	—	—	—	—	—	—
—	—	—	—	—	—	—	—	—
28,136,246	1.0	11,097,000	0.4	—	—	—	—	—
425,353,963	—	394,471,357	—	—	—	—	—	—

### 3. 貸借対照表の推移

#### (1) 資産の部（借方）

年度 区分 科目	令和2年度		令和3年度		令和4年度	
	金額 (円)	構成比率 (%)	金額 (円)	構成比率 (%)	金額 (円)	構成比率 (%)
固定資産	27,258,392,496	91.8	27,374,045,930	91.8	27,571,609,614	91.2
(1) 有形固定資産	27,034,261,496	91.0	27,149,914,930	91.0	27,347,478,614	90.5
土地	290,087,524	1.0	290,087,524	1.0	290,772,949	1.0
建物	199,852,124	0.7	192,671,740	0.6	185,020,047	0.6
構築物	25,604,762,047	86.2	25,739,507,073	86.3	26,021,407,158	86.1
機械及び装置	768,739,707	2.6	753,304,424	2.5	700,006,639	2.3
量水器	74,251,913	0.2	77,089,900	0.3	68,751,307	0.2
車両運搬具	6,734,227	0.0	5,568,469	0.0	4,887,901	0.0
工具器具及び備品	50,243,954	0.2	37,826,800	0.1	26,784,613	0.1
建設仮勘定	39,590,000	0.1	53,859,000	0.2	49,848,000	0.2
(2) 投資	224,131,000	0.8	224,131,000	0.8	224,131,000	0.7
出資金	224,131,000	0.8	224,131,000	0.8	224,131,000	0.7
流動資産	2,428,884,193	8.2	2,461,334,276	8.2	2,653,128,785	8.8
(1) 現金及び預金	2,036,009,578	6.9	2,110,853,920	7.1	2,157,340,258	7.1
(2) 未収金	341,456,560	1.2	334,413,442	1.1	469,079,103	1.6
営業未収金	316,716,757	1.1	315,565,423	1.1	443,097,418	1.5
営業外未収金	3,997,503	0.0	6,756,079	0.0	8,362,685	0.0
その他未収金	20,742,300	0.1	12,091,940	0.0	17,619,000	0.1
(3) 貸倒引当金	△ 18,850,057	△ 0.1	△ 17,416,060	△ 0.1	△ 16,821,245	△ 0.1
(4) 貯蔵品	13,691,755	0.0	12,619,591	0.0	12,954,932	0.1
(5) 前払費用	683,780	0.0	685,940	0.0	991,700	0.0
(6) 前払金	55,892,577	0.2	20,177,443	0.1	29,584,037	0.1
資産合計	29,687,276,689	100.0	29,835,380,206	100.0	30,224,738,399	100.0

令和5年度		令和6年度		す う 勢 比 率				
金 額 (円)	構成比率 (%)	金 額 (円)	構成比率 (%)	R2年度 (%)	3年度 (%)	4年度 (%)	5年度 (%)	6年度 (%)
27,794,898,499	90.7	28,566,746,682	89.7	100	100	101	102	105
27,570,767,499	90.0	28,342,615,682	89.0	100	100	101	102	105
290,792,449	1.0	290,792,449	0.9	100	100	100	100	100
171,842,410	0.6	166,007,887	0.5	100	96	93	86	83
26,313,547,375	85.9	26,988,639,529	84.8	100	101	102	103	105
621,303,160	2.0	727,632,097	2.3	100	98	91	81	95
75,453,017	0.2	83,113,769	0.2	100	104	93	102	112
25,119,271	0.1	26,504,006	0.1	100	83	73	373	394
29,668,817	0.1	28,506,945	0.1	100	75	53	59	57
43,041,000	0.1	31,419,000	0.1	100	136	126	109	79
224,131,000	0.7	224,131,000	0.7	100	100	100	100	100
224,131,000	0.7	224,131,000	0.7	100	100	100	100	100
2,853,358,517	9.3	3,262,680,532	10.3	100	101	109	117	134
2,122,375,294	6.9	2,694,280,640	8.5	100	104	106	104	132
344,659,588	1.1	395,375,857	1.3	100	98	137	101	116
300,292,329	1.0	307,033,082	1.0	100	100	140	95	97
11,194,729	0.0	15,729,000	0.1	100	169	209	280	393
33,172,530	0.1	72,613,775	0.2	100	58	85	160	350
△ 16,275,916	△ 0.1	△ 16,727,810	△ 0.1	100	92	89	86	89
15,202,002	0.1	17,743,729	0.1	100	92	95	111	130
989,820	0.0	993,720	0.0	100	100	145	145	145
386,407,729	1.3	171,014,396	0.5	100	36	53	691	306
30,648,257,016	100.0	31,829,427,214	100.0	100	100	102	103	107

## (2) 負債及び資本の部（貸方）

科 目	令和 2 年度		令和 3 年度		令和 4 年度	
	金 額 (円)	構成比率 (%)	金 額 (円)	構成比率 (%)	金 額 (円)	構成比率 (%)
固 定 負 債	6,674,264,079	22.5	6,302,700,775	21.1	6,237,296,743	20.6
(1) 企 業 債	6,102,637,818	20.6	5,803,507,637	19.5	5,784,205,219	19.1
建設改良等企業債	6,102,637,818	20.6	5,803,507,637	19.5	5,784,205,219	19.1
(2) 引 当 金	571,626,261	1.9	499,193,138	1.6	453,091,524	1.5
退職給付引当金	560,564,451	1.9	488,131,328	1.6	442,029,714	1.5
修 繕 引 当 金	11,061,810	0.0	11,061,810	0.0	11,061,810	0.0
流 動 負 債	977,943,017	3.2	922,365,942	3.1	874,646,822	2.9
(1) 企 業 債	576,983,413	1.9	585,130,181	2.0	558,302,418	1.8
建設改良等企業債	576,983,413	1.9	585,130,181	2.0	558,302,418	1.8
(2) 未 払 金	306,783,285	1.0	248,067,743	0.8	201,429,236	0.7
営 業 未 払 金	122,751,435	0.4	116,984,555	0.4	112,805,712	0.4
営 業 外 未 払 金	30,392,400	0.1	21,270,900	0.1	10,180,700	0.0
そ の 他 未 払 金	153,639,450	0.5	109,812,288	0.3	78,442,824	0.3
(3) 引 当 金	26,103,129	0.1	26,529,226	0.1	46,947,458	0.2
賞 与 引 当 金	26,103,129	0.1	26,529,226	0.1	26,947,458	0.1
修 繕 引 当 金	—	—	—	—	20,000,000	0.1
(4) その他流動負債	68,073,190	0.2	62,638,792	0.2	67,967,710	0.2
繰 延 収 益	6,670,323,506	22.5	6,571,577,523	22.0	6,509,843,689	21.6
(1) 長 期 前 受 金	14,149,999,405	47.7	14,353,149,589	48.1	14,586,620,533	48.3
(2) 長 期 前 受 金 収益化累計額	△ 7,479,675,899	△ 25.2	△ 7,781,572,066	△ 26.1	△ 8,076,776,844	△ 26.7
資 本 金	14,538,415,933	49.0	15,172,454,778	50.9	15,817,423,151	52.3
(1) 自 己 資 本 金	14,538,415,933	49.0	15,172,454,778	50.9	15,817,423,151	52.3
剰 余 金	826,330,154	2.8	866,281,188	2.9	785,527,994	2.6
(1) 資 本 剰 余 金	6,944,364	0.0	6,944,364	0.0	6,944,364	0.0
補 助 金	6,944,364	0.0	6,944,364	0.0	6,944,364	0.0
(2) 利 益 剰 余 金	819,385,790	2.8	859,336,824	2.9	778,583,630	2.6
未処分利益剰余金	819,385,790	2.8	859,336,824	2.9	778,583,630	2.6
負債・資本合計	29,687,276,689	100.0	29,835,380,206	100.0	30,224,738,399	100.0

令和5年度		令和6年度		す う 勢 比 率				
金 額 (円)	構成比率 (%)	金 額 (円)	構成比率 (%)	R2年度 (%)	3年度 (%)	4年度 (%)	5年度 (%)	6年度 (%)
6,215,446,510	20.3	6,595,007,430	20.7	100	94	93	93	99
5,785,611,347	18.9	6,221,207,864	19.5	100	95	95	95	102
5,785,611,347	18.9	6,221,207,864	19.5	100	95	95	95	102
429,835,163	1.4	373,799,566	1.2	100	87	79	75	65
418,773,353	1.4	362,737,756	1.2	100	87	79	75	65
11,061,810	0.0	11,061,810	0.0	100	100	100	100	100
876,112,972	2.8	1,002,011,055	3.2	100	94	89	90	102
558,593,872	1.8	549,903,483	1.7	100	101	97	97	95
558,593,872	1.8	549,903,483	1.7	100	101	97	97	95
222,570,555	0.7	365,511,763	1.2	100	81	66	73	119
122,883,453	0.4	158,315,738	0.5	100	95	92	100	129
21,988,699	0.1	—	—	100	70	33	72	—
77,698,403	0.2	207,196,025	0.7	100	71	51	51	135
27,664,634	0.1	29,056,452	0.1	100	102	180	106	111
27,664,634	0.1	29,056,452	0.1	100	102	103	106	111
—	—	—	—	—	—	—	—	—
67,283,911	0.2	57,539,357	0.2	100	92	100	99	85
6,422,026,325	21.0	6,499,637,194	20.4	100	99	98	96	97
14,798,864,628	48.3	15,168,865,400	47.6	100	101	103	105	107
△ 8,376,838,303	△ 27.3	△ 8,669,228,206	△ 27.2	100	104	108	112	116
16,530,270,982	53.9	16,906,001,851	53.1	100	104	109	114	116
16,530,270,982	53.9	16,906,001,851	53.1	100	104	109	114	116
604,400,227	2.0	826,769,684	2.6	100	105	95	73	100
6,944,364	0.0	6,944,364	0.0	100	100	100	100	100
6,944,364	0.0	6,944,364	0.0	100	100	100	100	100
597,455,863	2.0	819,825,320	2.6	100	105	95	73	100
597,455,863	2.0	819,825,320	2.6	100	105	95	73	100
30,648,257,016	100.0	31,829,427,214	100.0	100	100	102	103	107

#### 4. 収益的支出（費用構成）の推移

年度 区 分 科 目	令和2年度		令和3年度		令和4年度	
	金 額 (円)	構成比率 (%)	金 額 (円)	構成比率 (%)	金 額 (円)	構成比率 (%)
人 件 費	341,595,769	12.5	322,208,966	11.9	342,787,478	11.8
・ 給 料	153,050,235	5.6	141,582,628	5.2	157,029,206	5.4
・ 手 当 等	52,763,190	1.9	50,657,827	1.9	55,354,192	1.9
・ 賞与引当金繰入額	21,577,885	0.8	22,066,503	0.8	22,524,158	0.8
・ 法 定 福 利 費	39,872,858	1.5	37,797,608	1.4	40,967,267	1.4
・ 退 職 給 付 費	74,331,601	2.7	70,104,400	2.6	66,912,655	2.3
物 件 費 等 経 費	30,577,001	1.1	35,217,982	1.3	29,919,478	1.0
・ A 群	986,577	0.0	815,726	0.0	1,042,269	0.0
・ B 群	17,163,492	0.6	14,770,053	0.6	16,085,267	0.6
・ C 群	12,426,932	0.5	19,632,203	0.7	12,791,942	0.4
維 持 管 理 費	328,864,567	12.0	357,787,655	13.2	437,631,186	15.1
・ A 群	209,113,509	7.6	261,013,490	9.6	261,971,740	9.0
・ B 群	58,970,923	2.2	54,382,010	2.0	78,351,666	2.7
・ C 群	57,996,457	2.1	39,566,295	1.5	94,283,294	3.3
・ D 群	2,783,678	0.1	2,825,860	0.1	3,024,486	0.1
受 水 費	693,262,137	25.3	636,240,042	23.4	603,809,935	20.8
動 力 費	17,397,596	0.6	18,196,716	0.7	20,037,189	0.7
受 託 事 業 費	9,826,762	0.4	24,132,514	0.9	127,432,324	4.4
修繕引当金繰入額	—	—	—	—	20,000,000	0.7
貸倒引当金繰入額	2,652,466	0.1	2,687,541	0.1	3,599,029	0.1
減 価 償 却 費	1,160,494,754	42.4	1,179,325,118	43.5	1,189,667,937	41.0
資 産 減 耗 費	16,745,371	0.6	20,212,125	0.7	9,954,204	0.4
支 払 利 息	127,138,565	4.7	114,403,187	4.2	102,577,745	3.5
雑 支 出	8,887,072	0.3	3,681,597	0.1	14,736,147	0.5
特 別 損 失	64,037	0.0	213,826	0.0	57,604	0.0
合 計	2,737,506,097	100.0	2,714,307,269	100.0	2,902,210,256	100.0

※ 物件費等経費 A群…賃金、恩給及び退職給与金、研修厚生費、旅費、被服費、食糧費、交際費、諸謝金、賠償及び補償費、報償費  
B群…光熱費、通信運搬費、備消費費、印刷製本費、図書費、広告料  
C群…手数料、賃借料、負担金、公課費、保険料  
維持管理費 A群…委託料  
B群…量水器補修費、量水器移設費、漏水修理費、給水管整備費、鉛給水管整備費  
C群…修繕費、工事請負費、材料費  
D群…薬品費、燃料費、下水道使用料



(消費税抜き)

令和5年度		令和6年度		す う 勢 比 率				
金 額 (円)	構成比率 (%)	金 額 (円)	構成比率 (%)	R2年度 (%)	3年度 (%)	4年度 (%)	5年度 (%)	6年度 (%)
345,565,910	12.3	361,221,975	11.5	100	94	100	101	106
161,454,120	5.8	166,652,504	5.3	100	93	103	105	109
64,400,485	2.3	72,610,781	2.3	100	96	105	122	138
23,466,322	0.8	24,960,310	0.8	100	102	104	109	116
41,738,720	1.5	45,940,034	1.5	100	95	103	105	115
54,506,263	1.9	51,058,346	1.6	100	94	90	73	69
38,435,536	1.4	34,512,856	1.1	100	115	98	126	113
1,074,705	0.0	880,551	0.0	100	83	106	109	89
25,371,080	0.9	19,403,113	0.6	100	86	94	148	113
11,989,751	0.5	14,229,192	0.5	100	158	103	96	115
452,606,864	16.1	467,081,524	14.9	100	109	133	138	142
298,304,723	10.6	327,910,898	10.4	100	125	125	143	157
66,582,895	2.4	86,972,888	2.8	100	92	133	113	147
84,543,193	3.0	49,476,705	1.6	100	68	163	146	85
3,176,053	0.1	2,721,033	0.1	100	102	109	114	98
584,608,929	20.9	639,933,566	20.3	100	92	87	84	92
23,319,654	0.8	25,591,976	0.8	100	105	115	134	147
5,430,509	0.2	236,894,860	7.5	100	246	1,297	55	2,411
—	—	—	—	—	—	—	—	—
3,241,875	0.1	4,439,819	0.1	100	101	136	122	167
1,199,778,877	42.8	1,235,381,820	39.3	100	102	103	103	106
19,886,519	0.7	27,706,985	0.9	100	121	59	119	165
95,728,716	3.4	91,731,441	2.9	100	90	81	75	72
8,756,509	0.3	8,922,697	0.3	100	41	166	99	100
28,226,368	1.0	12,064,988	0.4	100	334	90	44,078	18,841
2,805,586,266	100.0	3,145,484,507	100.0	100	99	106	102	115

## 5. 原 価 構 成

### (1) 供給単価・給水原価の推移

(消費税抜き)

項 目 \ 年 度	令和2年度	令和3年度	令和4年度	令和5年度	令和6年度
供給単価 (A)	(円) 185.05	(円) 188.62	(円) 188.66	(円) 188.44	(円) 189.30
給水原価 (B)	(円) 162.60	(円) 160.84	(円) 169.11	(円) 171.00	(円) 179.80
販売利益 (A - B = C)	(円) 22.45	(円) 27.78	(円) 19.55	(円) 17.44	(円) 9.50
利 益 率 (C / A) × 100	(%) 12.13	(%) 14.73	(%) 10.36	(%) 9.25	(%) 5.02

※ 供給単価 = 給水収益 ÷ 年間総有収水量

※ 給水原価 = { 経常費用 - (受託事業費 + 不用品売却原価 + 附帯事業費) - 長期前受金戻入 }  
÷ 年間総有収水量

### (2) 部門別原価構成

(消費税抜き)

科 目	年 度	令 和 5 年 度			令 和 6 年 度		
	有収水量	14, 293, 876m <sup>3</sup>			14, 168, 438m <sup>3</sup>		
	金 額	金 額 (円)	構成比率 (%)	1 m <sup>3</sup> 当たり (円)	金 額 (円)	構成比率 (%)	1 m <sup>3</sup> 当たり (円)
営 業 費 用		2, 649, 717, 014	96. 2	163. 69	2, 773, 548, 221	96. 5	172. 70
原水及び浄水費		709, 155, 951	25. 7	49. 61	751, 865, 034	26. 1	53. 07
配水及び給水費		329, 951, 470	12. 0	23. 08	375, 228, 442	13. 1	26. 48
業 務 費		227, 357, 144	8. 3	15. 91	221, 596, 165	7. 7	15. 64
総 係 費		163, 587, 053	5. 9	11. 45	161, 769, 775	5. 6	11. 42
減 価 償 却 費		1, 199, 778, 877	43. 6	62. 25	1, 235, 381, 820	43. 0	64. 13
資 産 減 耗 費		19, 886, 519	0. 7	1. 39	27, 706, 985	1. 0	1. 96
営 業 外 費 用		104, 485, 225	3. 8	7. 31	100, 654, 138	3. 5	7. 10
支 払 利 息		95, 728, 716	3. 5	6. 70	91, 731, 441	3. 2	6. 47
雑 支 出		8, 756, 509	0. 3	0. 61	8, 922, 697	0. 3	0. 63
合 計		2, 754, 202, 239	100. 0	171. 00	2, 874, 202, 359	100. 0	179. 80

※ 費用 = 経常費用 - (受託事業費 + 不用品売却原価 + 附帯事業費)

※ 給水原価の算出では、減価償却費から長期前受金戻入分を除く

## (3) 目的別原価構成

(消費税抜き)

科 目	年 度	令 和 5 年 度			令 和 6 年 度		
	有収水量	14,293,876m <sup>3</sup>			14,168,438m <sup>3</sup>		
	金 額	金 額 (円)	構成比率 (%)	□ 1 m <sup>3</sup> 当たり (円)	金 額 (円)	構成比率 (%)	□ 1 m <sup>3</sup> 当たり (円)
給 料		161,454,120	5.9	11.30	166,652,504	5.8	11.76
手 当 等		64,400,485	2.3	4.51	72,610,781	2.5	5.12
賞与引当金繰入額		23,466,322	0.9	1.64	24,960,310	0.9	1.76
法定福利費		41,738,720	1.5	2.92	45,940,034	1.6	3.24
退職給付費		54,506,263	2.0	3.81	51,058,346	1.8	3.60
人件費計		345,565,910	12.6	24.18	361,221,975	12.6	25.48
受水費		584,608,929	21.2	40.90	639,933,566	22.3	45.17
動力費		23,319,654	0.9	1.63	25,591,976	0.9	1.81
貸倒引当金繰入額		3,241,875	0.1	0.23	4,439,819	0.2	0.31
減価償却費		1,199,778,877	43.6	62.25	1,235,381,820	43.0	64.13
支払利息		95,728,716	3.5	6.70	91,731,441	3.2	6.47
委託料		280,577,573	10.2	19.63	305,588,598	10.5	21.57
資産減耗費		19,886,519	0.7	1.39	27,706,985	1.0	1.96
修繕費		61,065,348	2.2	4.27	42,270,808	1.5	2.98
漏水修理費		42,419,271	1.5	2.97	53,798,044	1.9	3.80
鉛給水管整備費		3,792,371	0.1	0.27	8,367,816	0.3	0.59
給水管整備費		8,055,033	0.3	0.56	8,114,528	0.3	0.57
量水器補修費		6,723,220	0.2	0.47	6,066,500	0.2	0.43
燃料費		2,170,005	0.1	0.15	1,677,525	0.1	0.12
薬品費		1,006,048	0.0	0.07	1,043,508	0.0	0.08
印刷製本費		1,674,850	0.1	0.12	2,251,170	0.1	0.16
通信運搬費		6,200,504	0.2	0.43	5,983,311	0.2	0.42
備消品費		13,772,081	0.5	0.96	7,376,151	0.2	0.52
手数料		7,630,592	0.3	0.53	9,497,383	0.3	0.67
光熱費		2,491,415	0.1	0.17	2,483,318	0.1	0.18
貸借料		217,376	0.0	0.02	382,322	0.0	0.03
その他		44,276,072	1.6	3.10	33,293,795	1.1	2.35
合 計		2,754,202,239	100.0	171.00	2,874,202,359	100.0	179.80

※ 費用 = 経常費用 - (受託事業費 + 不用品売却原価 + 附帯事業費)

※ 給水原価の算出では、減価償却費から長期前受金戻入分を除く

## 6. 資本的収支の推移

年度 区分 科目		令和2年度		令和3年度		令和4年度	
		金額 (円)	構成比率 (%)	金額 (円)	構成比率 (%)	金額 (円)	構成比率 (%)
収入		395,609,923	100.0	537,721,872	100.0	814,154,862	100.0
企業債		230,000,000	58.1	286,000,000	53.2	539,000,000	66.2
配水施設整備事業債		230,000,000	58.1	286,000,000	53.2	539,000,000	66.2
補助金		15,835,000	4.0	58,688,000	10.9	123,450,000	15.2
他会計出資金		37,758,685	9.6	38,232,612	7.1	35,865,551	4.4
他会計負担金		21,139,383	5.3	20,046,784	3.7	14,266,207	1.8
工事負担金		89,389,800	22.6	133,924,900	24.9	101,191,500	12.4
固定資産売却代		1,487,055	0.4	829,576	0.2	381,604	0.0
支出		1,790,566,760	100.0	1,997,508,487	100.0	2,083,557,272	100.0
水道施設整備事業費		1,100,303,611	65.2	1,332,194,244	66.7	1,458,668,846	70.0
建設改良事業費		230,427,820	11.6	338,650,647	17.0	252,866,136	12.1
配水施設整備事業費		1,065,018,242	53.6	993,543,597	49.7	1,205,802,710	57.9
災害復旧事業費		—	—	—	—	—	—
固定資産購入費		121,885,032	6.1	88,330,830	4.4	39,758,245	1.9
企業債償還金		568,378,117	28.7	576,983,413	28.9	585,130,181	28.1
資本的収支差引額		△ 1,262,476,543	—	△ 1,459,786,615	—	△ 1,269,402,410	—
補 て ん 財 源	過年度分損益勘定 留保資金	1,243,828,311	—	1,130,103,662	—	908,804,173	—
	当年度分損益勘定 留保資金	—	—	—	—	—	—
	減債積立金	241,134,811	—	223,579,557	—	250,234,002	—
	建設改良積立金	—	—	—	—	—	—
	当年度分消費税 及び地方消費税 資本的収支調整額	105,136,166	—	106,103,396	—	110,364,235	—
計		1,590,099,288	—	1,459,786,615	—	1,269,402,410	—

(消費税込み)

令和5年度		令和6年度		す う 勢 比 率				
金 額 (円)	構成比率 (%)	金 額 (円)	構成比率 (%)	R2年度 (%)	3年度 (%)	4年度 (%)	5年度 (%)	6年度 (%)
883,672,047	100.0	1,603,008,474	100.0	100	136	206	223	405
560,000,000	63.4	985,500,000	61.4	100	124	234	243	428
560,000,000	63.4	985,500,000	61.4	100	124	234	243	428
58,855,950	6.7	216,292,000	13.5	100	371	780	372	1,366
106,366,101	12.0	203,628,969	12.7	100	101	95	282	539
18,171,852	2.0	13,851,643	0.9	100	95	67	86	66
139,317,900	15.8	182,223,700	11.4	100	150	113	156	204
960,244	0.1	1,512,162	0.1	100	56	26	65	102
2,114,827,646	100.0	2,762,279,665	100.0	100	112	116	118	154
1,488,354,811	70.4	2,067,251,209	74.8	100	121	133	135	188
244,043,431	11.6	396,042,589	14.3	100	147	110	106	172
1,244,311,380	58.8	1,515,732,420	54.9	100	93	113	117	142
—	—	155,476,200	5.6	—	—	—	—	—
68,170,417	3.2	136,434,584	5.0	100	72	33	56	112
558,302,418	26.4	558,593,872	20.2	100	102	103	98	98
△ 1,231,155,599	—	△ 1,159,271,191	—	—	—	—	—	—
940,588,964	—	574,699,888	—	—	—	—	—	—
—	—	—	—	—	—	—	—	—
172,101,900	—	425,353,963	—	—	—	—	—	—
—	—	—	—	—	—	—	—	—
118,464,735	—	159,217,340	—	—	—	—	—	—
1,231,155,599	—	1,159,271,191	—	—	—	—	—	—

## 7. 固定資産明細書（令和7年3月31日現在）

### (1) 有形固定資産明細書

資 産 の 種 類	年度当初現在高	当年度増加額	当年度減少額	年度末現在高
土 地	290,792,449	0	0	290,792,449
建 物	597,801,862	0	0	597,801,862
構 築 物	54,583,411,988	1,820,658,241	84,179,671	56,319,890,558
機械及び装置	1,842,311,902	195,791,000	7,828,783	2,030,274,119
量 水 器	210,315,571	21,279,440	12,418,348	219,176,663
車 両 運 搬 具	62,873,217	5,855,000	3,420,724	65,307,493
工具器具備品	132,515,816	4,350,000	407,324	136,458,492
建 設 仮 勘 定	43,041,000	6,066,000	17,688,000	31,419,000
合 計	57,763,063,805	2,053,999,681	125,942,850	59,691,120,636

### (2) 投資明細書

資 産 の 種 類	年度当初現在高	当年度増加額	当年度減少額	年度末現在高
出 資 金	224,131,000	0	0	224,131,000

(単位：円)

減 価 償 却 累 計 額			年 度 末 償 却 未 済 高
当 年 度 増 加 額	当 年 度 減 少 額	累 計	
0	0	0	290,792,449
5,834,523	0	431,793,975	166,007,887
1,118,462,309	57,075,893	29,331,251,029	26,988,639,529
89,070,624	7,437,344	1,302,642,022	727,632,097
12,243,995	11,043,655	136,062,894	83,113,769
4,299,229	3,249,688	38,803,487	26,504,006
5,471,140	366,592	107,951,547	28,506,945
0	0	0	31,419,000
1,235,381,820	79,173,172	31,348,504,954	28,342,615,682

(単位：円)

備 考
水道用水供給事業出資金

8. 企業債明細書（令和7年3月31日現在）

（単位：円）

事業	年度	借入先	発行総額	当年度償還高	償還高累計	未償還高
老朽管 （石綿管）	H 8	公営企業 金融公庫	349,000,000	20,354,637	349,000,000	0
3次配水施設 整備事業	H 5～H 7	資運用金 部	1,297,000,000	75,829,288	1,247,059,592	49,940,408
4次配水施設 整備事業	H 8～H12	資運用金 部	1,543,100,000	73,930,649	1,267,067,572	276,032,428
	H 9～H12	公営企業 金融公庫	1,238,900,000	64,148,429	1,105,372,431	133,527,569
5次配水施設 整備事業	H13～H15	財政融資 資金	1,295,000,000	55,471,740	821,116,180	473,883,820
	H14～H17	公営企業 金融公庫	960,000,000	43,755,026	581,947,690	378,052,310
整備事業	H18	財政融資 資金	300,000,000	11,864,914	136,489,119	163,510,881
1次水道施設 整備事業	H19～H23	財政融資 資金	880,000,000	32,902,166	299,527,203	580,472,797
	H20	地方公営企業等 金融機構	200,000,000	8,465,999	84,875,804	115,124,196
2次水道施設 整備事業	H24～H25	財政融資 資金	500,000,000	18,100,230	111,453,903	388,546,097
	H26～H28	地方公共団体 金融機構	730,000,000	25,139,935	177,841,388	552,158,612
3次水道施設 整備事業	H29～R 3	地方公共団体 金融機構	1,196,000,000	39,866,662	194,266,784	1,001,733,216
4次水道施設 整備事業	R 4～R 6	地方公共団体 金融機構	1,989,000,000	36,633,352	54,600,038	1,934,399,962
辺地対策	R6	地方公共団体 金融機構	1,100,000	0	0	1,100,000
災害復旧	R6	市中銀行等 金融機関	94,400,000	0	0	94,400,000
水道事業 計			12,573,500,000	506,463,027	6,430,617,704	6,142,882,296



(単位：円)

事業	年度	借入先	発行総額	当年度償還高	償還高累計	未償還高
福岡配水区	H10～H12	資運用金部	128,900,000	5,830,794	95,960,985	32,939,015
	H13～H17	財政融資金	133,500,000	5,628,934	80,840,763	52,659,237
上向田配水区	H12	資運用金部	11,900,000	525,629	8,216,178	3,683,822
	H13、H17	財政融資金	29,400,000	1,266,147	18,376,743	11,023,257
	H17	公営企業庫	25,000,000	1,121,296	13,837,803	11,162,197
五位配水区	H12	資運用金部	7,000,000	309,194	4,833,046	2,166,954
	H13	財政融資金	34,000,000	1,492,744	22,630,196	11,369,804
沢川配水区	H17、H19	財政融資金	15,300,000	604,168	6,915,374	8,384,626
	H19	公営企業庫	7,700,000	331,590	3,556,409	4,143,591
上蓑配水区	H13～H16	財政融資金	131,900,000	5,542,296	84,164,711	47,735,289
福岡南部配水区	H17～H25	財政融資金	538,900,000	20,855,564	216,950,864	321,949,136
	H18～H19	公営企業庫	45,000,000	1,952,980	21,490,792	23,509,208
	H20	地方公営企業等金融機構	81,100,000	3,432,963	34,417,139	46,682,861
	H26～H28	地方公共団体金融機構	37,000,000	1,273,663	9,075,415	27,924,585
鉛給水管	H16～H17	財政融資金	48,000,000	1,962,882	25,104,529	22,895,471
旧簡易水道事業 計			1,274,600,000	52,130,845	646,370,949	628,229,051
合 計			13,848,100,000	558,593,872	7,076,988,653	6,771,111,347

## 9. キャッシュ・フロー計算書

(単位：円)

項 目	年 度	令和6年度 決 算	令和5年度 決 算	増 減 (△)
<b>I 営業活動によるキャッシュ・フロー</b>				
当年度純利益 (△純損失)		394,471,357	425,353,963	△ 30,882,606
減価償却費		1,235,381,820	1,199,778,877	35,602,943
引当金の増加額 (△減少)		△ 54,191,885	△ 43,084,514	△ 11,107,371
長期前受金戻入額		△ 326,737,171	△ 310,017,098	△ 16,720,073
固定資産除却損		27,706,985	19,886,519	7,820,466
固定資産売却損・益 (△)		△ 3,699,417	△ 2,911,851	△ 787,566
受取利息収入 (△)		△ 213,063	△ 14,111	△ 198,952
支払利息		91,731,441	95,728,716	△ 3,997,275
未収金の増加 (△)・減少額		△ 11,275,024	139,973,045	△ 151,248,069
未払金の増加・減少 (△) 額		11,958,586	23,370,740	△ 11,412,154
たな卸資産の増加 (△)・減少額		△ 2,541,727	△ 2,247,070	△ 294,657
その他の流動資産の増加 (△)・減少額		△ 14,503,567	△ 72,812	△ 14,430,755
その他の流動負債の増加・減少 (△) 額		250,446	△ 4,795,799	5,046,245
小 計		1,348,338,781	1,540,948,605	△ 192,609,824
利息受取額		213,063	14,111	198,952
利息支払額		△ 91,731,441	△ 95,728,716	3,997,275
営業活動によるキャッシュ・フロー		1,256,820,403	1,445,234,000	△ 188,413,597
<b>II 投資活動によるキャッシュ・フロー</b>				
固定資産取得・建設改良事業等実施額		△ 2,008,350,681	△ 1,420,127,230	△ 588,223,451
固定資産取得・建設改良実施に係る補助金等収入		362,535,397	180,327,882	182,207,515
固定資産売却収入		5,074,110	3,784,800	1,289,310
投資				0
他会計からの繰入金による収入		13,851,643	18,171,852	△ 4,320,209
投資活動に伴う前払金等の債権の増加 (△)・減少額		190,451,755	△ 372,302,530	562,754,285
投資活動に伴う未払金等の債務の増加・減少 (△) 額		120,987,622	1,882,579	119,105,043
投資活動によるキャッシュ・フロー		△ 1,315,450,154	△ 1,588,262,647	272,812,493
<b>III 財務活動によるキャッシュ・フロー</b>				
建設改良等に係る企業債による収入		985,500,000	560,000,000	425,500,000
建設改良等に係る企業債償還による支出		△ 558,593,872	△ 558,302,418	△ 291,454
他会計貸付金による支出		△ 200,000,000		△ 200,000,000
他会計貸付金の返済による収入		200,000,000		200,000,000
他会計からの出資による収入		203,628,969	106,366,101	97,262,868
財務活動によるキャッシュ・フロー		630,535,097	108,063,683	522,471,414
<b>IV 資金増加額 (又は減少額)</b>		571,905,346	△ 34,964,964	606,870,310
<b>V 資金期首残高</b>		2,122,375,294	2,157,340,258	△ 34,964,964
<b>VI 資金期末残高</b>		2,694,280,640	2,122,375,294	571,905,346

## 10. 経営分析表

### (1) 業務の概況

項 目		単位	令和 2年度	令和 3年度	令和 4年度	令和 5年度	令和6年度		令和5年度 全国平均
普及率	$\frac{\text{給水人口}}{\text{給水区域内人口}} \times 100$	%	90.6	90.7	90.7	90.8	$\frac{147,245}{162,138}$	90.8	96.7
給水人口 1人1日当たり 使用水量	$\frac{1\text{日平均使用水量}}{\text{給水人口}} \times 1,000$	L	266	266	265	264	$\frac{38,818}{147,245}$	264	293

※ 使用水量＝有収水量

### (2) 収益性

(金額：千円)

項 目		単位	令和 2年度	令和 3年度	令和 4年度	令和 5年度	令和6年度		令和5年度 全国平均
総収支比率	$\frac{\text{総収益}}{\text{総費用}} \times 100$	%	121.1	123.4	118.2	115.2	$\frac{3,539,956}{3,145,485}$	112.5	109.9
経常収支 比率	$\frac{\text{経常収益}}{\text{経常費用}} \times 100$	%	119.7	120.7	116.6	115.4	$\frac{3,450,940}{3,133,420}$	110.1	110.2
営業収支 比率	$\frac{\text{営業収益} - \text{受託事業収益}}{\text{営業費用} - \text{受託事業費}} \times 100$	%	108.3	110.2	105.6	103.9	$\frac{2,744,580}{2,795,871}$	98.2	99.2
自己資本 回転率	$\frac{\text{営業収益} - \text{受託事業収益}}{(\text{期首自己資本} + \text{期末自己資本}) \div 2}$	回	0.13	0.13	0.12	0.12	$\frac{2,744,580}{23,894,553}$	0.11	0.12
固定資産 回転率	$\frac{\text{営業収益} - \text{受託事業収益}}{(\text{期首固定資産} + \text{期末固定資産}) \div 2}$	回	0.10	0.10	0.10	0.10	$\frac{2,744,580}{28,180,823}$	0.10	0.11
未収金 回転率	$\frac{\text{営業収益} - \text{受託事業収益}}{(\text{期首未収金} + \text{期末未収金}) \div 2}$	回	8.40	8.39	6.98	6.81	$\frac{2,744,580}{370,018}$	7.42	7.32
総利益 率	$\frac{\text{当年度経常利益}}{(\text{期首総資本} + \text{期末総資本}) \div 2} \times 100$	%	1.8	1.9	1.6	1.4	$\frac{317,520}{31,238,842}$	1.0	1.0

※ 自己資本＝資本金・剰余金・評価差額等・繰延収益の合計

※ 総資本＝負債・資本の合計

注) 令和5年度全国平均は、総務省編「地方公営企業年鑑」の給水人口10万人以上15万人未満の事業体の平均値。

## (3) 減価償却の状況

(金額：千円)

項 目		単位	令和 2年度	令和 3年度	令和 4年度	令和 5年度	令和6年度		令和5年度 全国平均
減価償却率	$\frac{\text{減価償却費}}{\text{有形固定資産} + \text{無形固定資産} - \text{土地} - \text{建設仮勘定} + \text{減価償却費}} \times 100$	%	4.2	4.2	4.2	4.2	$\frac{1,235,382}{29,255,786}$	4.2	4.2
有形固定資産 減価償却率	$\frac{\text{有形固定資産減価償却累計額}}{\text{有形固定資産のうち償却対象資産の帳簿原価}} \times 100$	%	50.1	51.0	51.9	52.6	$\frac{31,348,505}{59,368,909}$	52.8	52.0
企業債償還元金 対 減価償却費率	$\frac{\text{企業債償還元金}}{\text{減価償却費}} \times 100$	%	49.0	48.9	49.2	46.5	$\frac{558,594}{1,235,382}$	45.2	45.2

## (4) 財務比率

(金額：千円)

項 目		単位	令和 2年度	令和 3年度	令和 4年度	令和 5年度	令和6年度		令和5年度 全国平均
流動比率	$\frac{\text{流動資産}}{\text{流動負債}} \times 100$	%	248.4	266.9	303.3	325.7	$\frac{3,262,681}{1,002,011}$	325.6	369.8
当座比率 (支払手帳比率)	$\frac{\text{現金預金} + (\text{未収金} - \text{貸倒引当金})}{\text{流動負債}} \times 100$	%	241.2	263.2	298.4	279.7	$\frac{3,072,929}{1,002,011}$	306.7	360.1
固定資産 構成比率	$\frac{\text{固定資産}}{\text{固定資産} + \text{流動資産} + \text{繰延資産}} \times 100$	%	91.8	91.8	91.2	90.7	$\frac{28,566,746}{31,829,427}$	89.7	86.5
固定資産 対 長期資本比率	$\frac{\text{固定資産}}{\text{資本金} + \text{剰余金} + \text{評価差額等} + \text{固定負債} + \text{繰延収益}} \times 100$	%	94.9	94.7	93.9	93.4	$\frac{28,566,746}{30,827,416}$	92.7	89.8
固定比率	$\frac{\text{固定資産}}{\text{資本金} + \text{剰余金} + \text{評価差額等} + \text{繰延収益}} \times 100$	%	123.7	121.1	119.3	118.0	$\frac{28,566,746}{24,232,409}$	117.9	111.6
自己資本率	$\frac{\text{資本金} + \text{剰余金} + \text{評価差額等} + \text{繰延収益}}{\text{負債} + \text{資本合計}} \times 100$	%	74.2	75.8	76.5	76.9	$\frac{24,232,409}{31,829,427}$	76.1	77.5
固定負債率	$\frac{\text{固定負債}}{\text{負債} + \text{資本合計}} \times 100$	%	22.5	21.1	20.6	20.3	$\frac{6,595,008}{31,829,427}$	20.7	18.8

## (5) 施設の効率

(金額：万円)

項 目		単位	令和 2年度	令和 3年度	令和 4年度	令和 5年度	令和6年度		令和5年度 全国平均
施設利用率	$\frac{\text{一日平均配水量}}{\text{一日配水能力}} \times 100$	%	57.8	56.7	55.9	55.8	$\frac{42,737}{76,737}$	55.7	62.3
最大稼働率	$\frac{\text{一日最大配水量}}{\text{一日配水能力}} \times 100$	%	70.7	66.5	85.5	84.6	$\frac{49,472}{76,737}$	64.5	69.8
負 荷 率	$\frac{\text{一日平均配水量}}{\text{一日最大配水量}} \times 100$	%	81.8	85.3	65.5	66.0	$\frac{42,737}{49,472}$	86.4	89.3
固定資産 使用効率	$\frac{\text{年間総配水量}}{\text{有形固定資産}}$	m <sup>3</sup> /万円	6.12	5.91	5.77	5.70	$\frac{15,598,882}{2,834,262}$	5.50	7.08
配水管 使用効率	$\frac{\text{年間総配水量}}{\text{導送配水管延長}}$	m <sup>3</sup> /m	13.13	12.69	12.42	12.35	$\frac{15,598,882}{1,277,280}$	12.21	18.11
有 収 率	$\frac{\text{年間総有収水量}}{\text{年間総配水量}} \times 100$	%	89.6	91.4	91.7	90.9	$\frac{14,168,438}{15,598,882}$	90.8	88.7

## (6) 生産性

(金額：千円)

項 目		単位	令和 2年度	令和 3年度	令和 4年度	令和 5年度	令和6年度		令和5年度 全国平均
職員一人当たり 給水人口	$\frac{\text{給水人口}}{\text{損益勘定職員数}}$	人	3,052	3,214	3,254	3,086	$\frac{147,245}{48}$	3,068	4,267
職員一人当たり 有収水量	$\frac{\text{年間総有収水量}}{\text{損益勘定職員数}}$	m <sup>3</sup>	296,775	312,041	314,543	297,789	$\frac{14,168,438}{48}$	295,176	457,562
職員一人当たり 営業収益	$\frac{\text{営業収益－受託事業収益}}{\text{損益勘定職員数}}$	千円	56,111	60,307	60,985	57,723	$\frac{2,744,580}{48}$	57,179	79,674
職員一人当たり 給水収益	$\frac{\text{給水収益}}{\text{損益勘定職員数}}$	千円	54,920	58,857	59,341	56,115	$\frac{2,682,108}{48}$	55,877	76,347

※ 損益勘定職員数には会計年度任用職員を含む

## (7) 料金に関する項目

(金額：円)

項 目		単位	令和 2年度	令和 3年度	令和 4年度	令和 5年度	令和6年度		令和5年度 全国平均
給 水 原 価	経常費用－(受託事業費+不用品 売却原価+附帯事業費)－長期 前受金戻入 年 間 総 有 収 水 量	円/m <sup>3</sup>	162.60	160.84	169.11	171.00	2,547,465,188 14,168,438	179.80	163.94
供 給 単 価	給 水 収 益 年 間 総 有 収 水 量	円/m <sup>3</sup>	185.05	188.62	188.66	188.44	2,682,108,289 14,168,438	189.30	166.86
回 収 率	供 給 単 価 給 水 原 価 ×100	%	113.8	117.3	111.6	110.2	189.30 179.80	105.3	101.8
1 か 月 10 m <sup>3</sup> 当 たり 家 庭 用 料 金	10m <sup>3</sup> 当たり料金×消費税	円	1,337	1,337	1,337	1,337	1,337		1,325

## (8) 費用に関する項目

(金額：千円)

項 目		単位	令和 2年度	令和 3年度	令和 4年度	令和 5年度	令和6年度		令和5年度 全国平均
費 用 構 成 比	職 員 給 与 費	%	9.8	9.3	9.9	10.5	307,733	10.8	8.4
	支 払 利 息	%	4.7	4.3	3.7	3.5	91,731	3.2	2.7
	減 価 償 却 費	%	42.5	44.1	43.2	43.5	1,235,382	43.0	36.8
	動 力 費 及 び 薬 品 費	%	0.6	0.7	0.7	0.9	26,636	0.9	4.5
	修 繕 費	%	2.7	2.6	5.1	4.2	112,551	3.9	4.2
	委 託 料	%	7.7	9.1	8.9	10.2	305,589	10.6	13.6
	そ の 他	%	32.0	29.9	28.5	27.2	794,580	27.6	29.8

※ 費用＝経常費用－(受託事業費＋不用品売却原価＋附帯事業費)

※ 職員給与費…給料＋手当等(児童手当除く)＋法定福利費＋退職給付費(退職負担金除く)

※ 職員給与費には会計年度任用職員を含む

※ 修繕費…修繕費＋漏水修理費＋給水管整備費＋鉛給水管整備費

(金額：千円)

項 目		単位	令和 2年度	令和 3年度	令和 4年度	令和 5年度	令和6年度		令和5年度 全国平均
給 水 収 益 に 対 する 割 合	職 員 給 与 費	%	9.7	9.0	10.0	10.7	307,733	11.5	9.1
	企 業 債 利 息	%	4.6	4.1	3.8	3.6	91,731	3.4	2.9
	減 価 償 却 費	%	42.3	42.6	43.6	44.5	1,235,382	46.1	39.8
	企 業 債 償 還 元 金	%	20.7	20.9	21.4	20.7	558,594	20.8	18.0
職 員 給 与 費 対 営 業 収 益 比 率	職 員 給 与 費 営業収益－受託事業収益 ×100	%	9.5	8.8	9.8	10.4	307,733 2,744,580	11.2	8.7
有 収 水 量 1万 m <sup>3</sup> /日 当 たり 職 員 数	職 員 数 年間総有収水量÷365÷1万 m <sup>3</sup>	人	12.3	11.7	11.6	12.3	48 3.88	12.4	8.0
利 子 負 担 率	支払利息＋企業債取扱諸費 建設改良の財源に充てる ための企業債・長期借入金 ＋その他の企業債・長期借入金 ＋一時借入金＋リース債務 ×100	%	1.9	1.8	1.6	1.5	91,731 6,771,111	1.4	1.2

※ 職員給与費…給料＋手当等(児童手当除く)＋法定福利費＋退職給付費(退職負担金除く)

※ 有収水量1万m<sup>3</sup>/日当たり職員数…分母中の365(日)は閏年については366(日)で計算(令和5年度)

※ 職員給与費及び損益勘定職員数には会計年度任用職員を含む

# 第 8 章

## 組 織

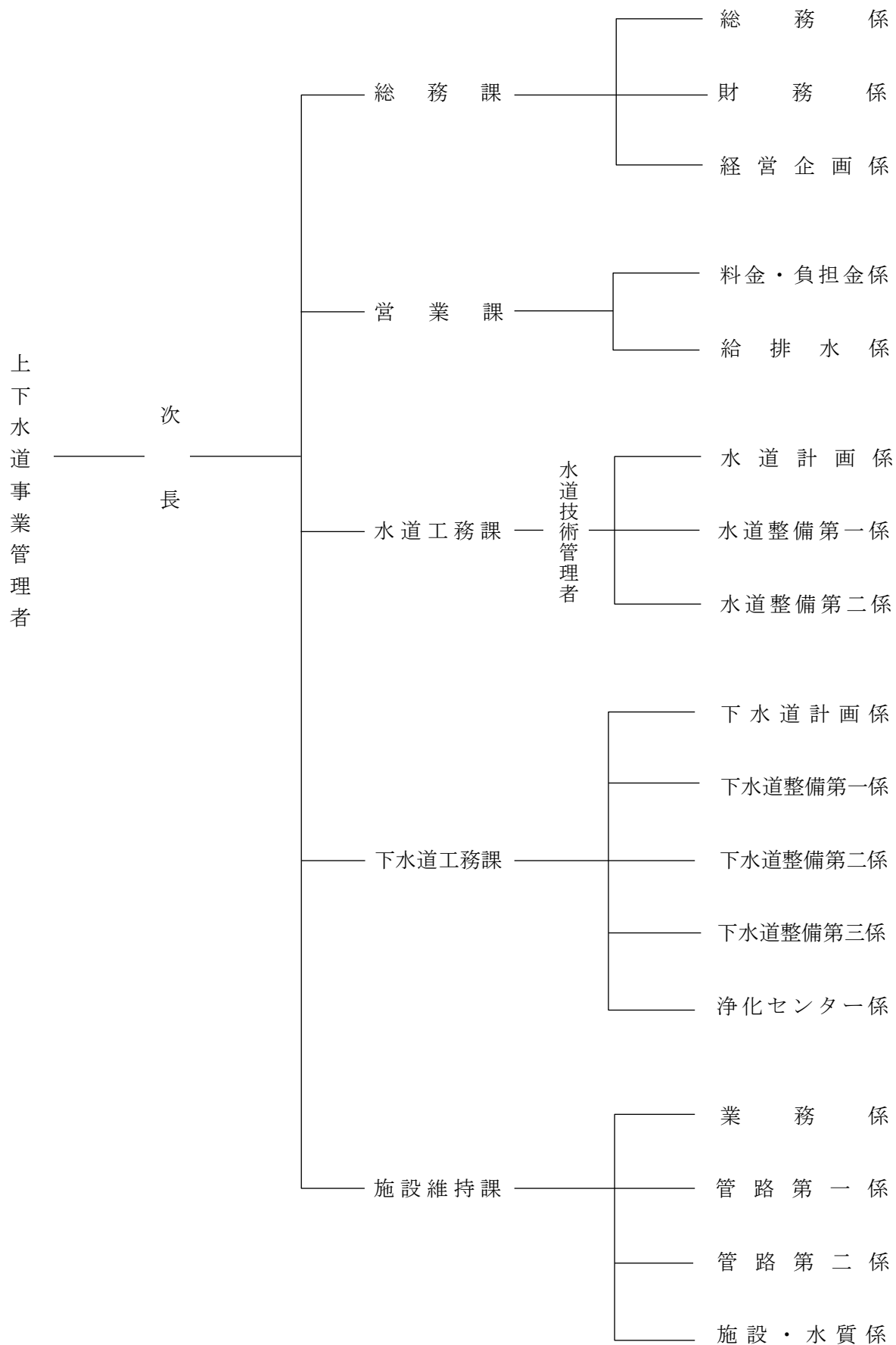
1. 機 構 図

2. 職 員 配 置 図

3. 事 務 分 掌

# 第 8 章 組 織

## 1. 機 構 図 (令和7年4月1日現在)





## 2. 職 員 配 置 図 （管理者・再任用短時間勤務職員等を除く）

（令和7年4月1日現在）

職 名  課係名		事 務 職 員							技 術 職 員									合 計		
		課 長	主 幹	副 課 長	副 主 幹	係 長	主 任	主 事	計	次 長	課 長	総 括 専 門 員	主 幹	副 課 長	係 長	主 査	主 任		技 師	計
										1									1	1
総 務 課		1						1	2											2
	総 務 係			1			3	2	6											6
	財 務 係					1	1	2	4											4
	経 営 企 画 係			1			1		2											2
計		1		2		1	5	5	14											14
営 業 課											1								1	1
	料 金 ・ 負 担 金 係					1	1		2											2
	給 排 水 係														1		1		2	2
	計					1	1		2		1				1		1		3	5
水 道 工 務 課											1		1						2	2
	水 道 計 画 係							1	1						1		1		2	3
	水 道 整 備 第 一 係														1		2	2	5	5
	水 道 整 備 第 二 係														1		2	1	4	4
	計							1	1		1		1		3		5	3	13	14
下 水 道 工 務 課											1			1					2	2
	下 水 道 計 画 係						1	1	2						1		3		4	6
	下水道整備第一係														1		2		3	3
	下水道整備第二係														1			2	3	3
	下水道整備第三係														1		1		2	2
	浄 化 セ ン タ ー 係														1		2		3	3
	計						1	1	2		1			1	5		8	2	17	19
施 設 維 持 課											1			1					2	2
	業 務 係					1	1		2								1		1	3
	管 路 第 一 係														1		2		3	3
	管 路 第 二 係													1			2		3	3
	施 設 ・ 水 質 係						1		1						1		2		3	4
	計					1	2		3		1			2	2		7		12	15
合 計		1	0	2	0	3	9	7	22	1	4	0	1	3	11	0	21	5	46	68

## 2. 事務分掌（令和7年4月1日現在）

### 総務課

- （1）局内の庶務及び事務の連絡調整に関する事。
- （2）議会对応に関する事。
- （3）職員の任免、分限、懲戒及び服務に関する事。
- （4）職員等の給与、人事及び勤務時間その他の勤務条件に関する事。
- （5）職員の研修及び福利厚生に関する事。
- （6）工事、物品等の入札及び契約に関する事。
- （7）賠償責任保険等の契約及び車両等の事故処理事務に関する事。
- （8）条例、管理規程等の審査、制定及び改廃に関する事。
- （9）文書の保管、保存及び廃棄に関する事。
- （10）公印の管理に関する事。
- （11）日本水道協会、下水道関係団体及びその他関係団体との連絡調整に関する事。
- （12）労働組合に関する事。
- （13）本庁舎の管理に関する事。
- （14）財政計画、資金計画及び起債計画に関する事。
- （15）予算の編成及び執行管理に関する事。
- （16）決算の調整に関する事。
- （17）財産の取得、管理及び処分に関する事。
- （18）経営資料に関する事。
- （19）受水に関する事。
- （20）高岡市総合計画の調整及び進行管理に関する事。
- （21）上下水道ビジョンに関する事。
- （22）災害対策及び危機管理体制に関する事。
- （23）広域連携及び官民連携に関する事。
- （24）広報、広聴及び情報公開に関する事。
- （25）情報ネットワークに関する事。
- （26）DXの推進に関する事。
- （27）GXの推進に関する事。

### 営業課

- （1）営業サービスの向上に関する事。
- （2）上下水道利用に係る相談及び苦情処理に関する事。
- （3）料金システムの円滑運営に関する事。
- （4）給水装置工事事業者及び排水設備工事店の指定、審査、指導等に関する事。
- （5）上下水道料金、加入金、受託工事その他の収入の調定及び納付書の発行に関する事。
- （6）上下水道料金等の収納に関する事。
- （7）上下水道料金徴収等包括業務の管理監督及び指導に関する事。
- （8）上下水道料金等の欠損業務に関する事。
- （9）下水道事業受益者負担金の徴収に関する事。
- （10）給排水サービス向上に関する事。
- （11）給水需要開発に関する事。
- （12）給水装置工事申請及び排水設備工事申請の受付、審査並びに承認等に関する事。
- （13）専用水道及び貯水槽水道の監視、指導、助言等に関する事。
- （14）専用水道の布設工事設計確認、給水開始届の受理、立入検査等に関する事。
- （15）所管予算の適正執行に関する事。

## 水 道 工 務 課

- (1) 道路占用等の届出業務及び断水通知に関すること。
- (2) 国庫補助申請に関すること。
- (3) 水道施設整備に係る工事の施工計画、指揮、設計及び監督に関すること。
- (4) 水道管路、水道施設整備の設計及び積算基準に関すること。
- (5) 開発行為等に係る工事の審査及び監督に関すること。
- (6) 水道管路、水道施設の整備計画に関すること。
- (7) 管路管理システム及び設計積算システムの円滑運営に関すること。
- (8) 上下水道震災対策計画及び水質汚染事故対策計画に関すること。
- (9) 防災訓練の計画及び実施に関すること。
- (10) 認可（届出）に関すること。
- (11) 所管予算の適正執行に関すること。

## 下 水 道 工 務 課

- (1) 下水道事業の計画及び工事の設計施工に関すること。
- (2) 下水道施設の更新計画及び工事の設計施工に関すること。
- (3) 浄化センター、ポンプ場等の包括的民間委託業務の監視及び評価に関すること。
- (4) 下水道事業受益者負担金の賦課及びシステムの運用管理に関すること。
- (5) 国庫補助申請に関すること。
- (6) 排水区域及び処理区域の告示に関すること。
- (7) 下水道台帳に関すること。
- (8) 開発行為及び建築行為の審査及び指導に関すること。
- (9) 下水道施設の占用に関すること。
- (10) 流域下水道との調整に関すること。
- (11) 特定事業場に関すること。
- (12) 下水道事業及び農業集落排水事業の統計に関すること。
- (13) 内水対策及び災害時の対応に関すること。
- (14) 所管予算の適正執行に関すること。

## 施 設 維 持 課

- (1) 上関庁舎の維持管理に関すること。
- (2) 災害用資材等の管理運用に関すること。
- (3) 車両の安全運行管理及び更新等の計画に関すること。
- (4) 公道漏水修繕工事、給水管整備工事等の施工及び精算に関すること。
- (5) 管路パトロール及び他企業等との立会い業務に関すること。
- (6) 消火栓、仕切弁等の図面台帳に関すること。
- (7) 漏水防止対策の計画書の策定及び調査に関すること。
- (8) 公共下水道、流域下水道、農業集落排水施設の管渠施設の維持管理及び修繕に関すること。
- (9) 給水装置の苦情に係る相談及び調査に関すること。
- (10) 集中監視設備の管理及び運用に関すること。
- (11) 水道用地、施設の維持管理及び保全に関すること。
- (12) 水質の検査及び調査に関すること。
- (13) 水安全計画の運用に関すること。
- (14) 量水器の管理業務に関すること。
- (15) 上下水道料金徴収等包括業務の管理監督及び指導に関すること。
- (16) 所管予算の適正執行に関すること。

## 第 9 章

# 経 営 目 標

### 1. 経営目標と年度別実績

## 第9章 経営目標

### 1. 経営目標と年度別実績

業務指標名		業務指標の定義	業務評価	令和5年度	令和6年度	令和8年度経営目標値
経営の健全性	経常収支比率（％）	経常収益／経常費用×100	↑	115.4	110.1	107.5
	累積欠損金比率（％）	累積欠損金／（営業収益－受託工事収益）×100	↓	0	0	0
	流動比率（％）	流動資産／流動負債×100	↑	325.7	325.6	246.0
	企業債残高対給水収益比率（％）	企業債残高／給水収益×100	↓	235.5	252.5	262.0
経営の効率性	料金回収率（％）	供給単価／給水原価×100	↑	110.2	105.3	102.8
	給水原価（円/m <sup>3</sup> ）	経常費用－（受託事業費＋不用品売却原価＋附帯事業費）－長期前受金戻入／年間総有収水量	↓	171.00	179.80	183.20
施設の効率性	施設利用率（％）	一日平均配水量／一日配水能力×100	↑	55.8	55.7	54.9
	有収率（％）	年間総有収水量／年間総配水量×100	↑	90.9	90.8	90.7
施設管理	有形固定資産減価償却率（％）	有形固定資産減価償却累計額／有形固定資産のうち償却対象資産の帳簿原価×100	↑	52.6	52.8	54.8
	管路経年化率（％）	法定耐用年数を超えている管路延長／管路延長×100	↓	29.7	31.3	33.6
	管路更新率（％）	更新された管路延長／管路延長×100	↑	0.41	0.35	0.48
	管路の耐震化率（％）	耐震管延長／管路延長×100	↑	26.3	26.7	28.7
	配水池の耐震化率（％）	耐震対策の施された配水池有効容量／配水池等有効容量×100	↑	64.1	64.1	64.3

※ 業務評価記号の凡例

↑ …高いほど良い    ↓ …低いほど良い