

第 1 章

沿 革

1. 下水道事業のあゆみ
2. 下水道事業の概要と認可
 - (1) 単独公共及び単独特定環境保全公共下水道
 - (2) 流域関連公共下水道（旧高岡市）
 - (3) 流域関連公共下水道（旧福岡町）
3. 処理区別下水道計画の概要
 - (1) 高岡処理区
 - (2) 伏木処理区
 - (3) 小矢部川処理区
 - (4) 神通川左岸処理区
 - (5) 太田処理区
4. 流域下水道事業の概要
 - (1) 小矢部川流域下水道事業の概要
 - (2) 神通川左岸流域下水道事業の概要

第 1 章 沿 革

1. 下水道事業のあゆみ

年月日	事 項 (旧高岡市)	事 項 (旧福岡町)	摘 要
昭和			
11.	旧市街地の下水道計画のため基礎調査に着手。		
15.	基礎調査完了。		
23. 12.	高岡市水道部に下水課を設置。		
24. 2. 29	下水道築造認可申請を建設省・厚生省に提出。		
24. 9. 2	下水道事業認可を得る。		
24. 9. 19	高岡市下水道事業起工式を挙る。		
25. 12. 18	高岡市下水道条例を制定。		
29. 9. 13	住吉ポンプ場建設着手。(雨水排除)		
30. 4. 1	住吉ポンプ場建設着手。(運転開始)		
33. 2. 4	当初計画に伏木処理区を追加。 (変更認可)		
33. 2. 7	四屋下水処理場の築造認可。		新下水道法公布 (33. 4. 22)
33. 11. 1	四屋下水処理場の建設に着手。		
34. 1. 1	下水道使用料徴収開始。		
36. 8. 1	くみ取りによるし尿処理開始。		【建設省】第1次下水道整備5箇年計画 (38～42 4,400億円)
40. 4. 1	水洗便所使用開始。(簡易処理)		
40. 11. 22	伏木下水処理場の築造認可。		
42. 1. 17	下水道事業受益者負担金省令制定。		下水道整備緊急措置法 (42. 6. 1)
42. 4. 1	「第1負担区」受益者負担金徴収開始。		公害対策基本法公布 (42. 8. 3)
44. 3. 26	高岡市水洗便所改造資金貸付基金条例制定。		【建設省】第2次下水道整備5箇年計画 (42～46 9,300億円)
44. 4. 1	四屋下水処理場活性汚泥法による処理開始。 四屋下水処理場汚泥焼却炉運転開始。		
44. 10. 1	伏木処理場建設に着手。		水質汚濁防止法公布 (45. 12. 25)
46. 4. 1	守山地区地域下水処理場運転開始。		建設省都市局に下水道部設置 (46. 5. 10)
46. 9. 25	高岡市地域下水道条例制定。		
46. 12. 20	高岡市受益者負担金条例制定。		【建設省】第3次下水道整備5箇年計画 (46～50 26,000億円)
47. 4. 1	伏木処理場運転開始。 「第2負担区」受益者負担金徴収開始。		下水道事業センター設置 (47)
48. 4. 1	下水道使用料改定。		【富山県】小矢部川流域下水道計画発表 (48. 1)
49. 4. 1	戸出団地地域下水処理場運転開始。 四屋下水処理場増設分運転開始。		
50. 7. 11	住吉ポンプ場汚水中継施設建設着手。		下水道事業センターを日本下水道事業団に改組 (50. 6. 19)
51. 5. 1	住吉ポンプ場汚水中継施設運転開始。		【富山県】小矢部川流域下水道計画決定 (50. 12. 25)
51. 6. 14	四屋下水処理場増設着手。		
51. 10. 1	下水道使用料改定。		【建設省】第4次下水道整備5箇年計画 (51～55 75,000億円)
54. 4. 1	中田団地地域下水処理場運転開始。 四屋下水処理場増設分運転開始。		
54. 6. 27	伏木処理場増設着手。		第13回日本下水道協会中部地方支部 総会[開催市：高岡市] (51. 7. 8)
54. 8. 1	四屋下水処理場汚泥焼却炉運転開始。		
55. 4. 1	下水課を下水道課に課名を変更。 伏木処理場増設分運転開始。		

年月日	事 項 (旧高岡市)	事 項 (旧福岡町)	摘 要
56. 4. 1	下水道使用料改定。		【建設省】第5次下水道整備5箇年計画 (56~60 118,000億円) 【富山県】小矢部川流域下水道計画協定 書締結 (56. 2. 21) 【富山県】小矢部川流域下水道事業認可 (56.11. 5) 【富山県】小矢部川流域下水道用地買収 協定書締結 (56.12.30)
58. 3.		公共下水道基本計画の策定。	【富山県】小矢部川流域下水道幹線管渠 着工 (57. 1. 19)
58. 4. 1	「第3負担区」受益者負担金徴収開始。		【富山県】小矢部川流域下水道事業 (変更認可)[2条管方式に変更]
58. 7. 28		小矢部川流域関連公共下水道 の当初事業認可。	(58. 2. 18)
58.10.		公共下水道の建設に着手。	【富山県】二上浄化センター着工 (58.10.)
59. 9. 1	大井雨水ポンプ場建設着手。		
59.10. 1	下水道使用料改定。		【富山県】小矢部川流域下水道事業 (変更認可) (60. 1. 29)
60. 3. 22		福岡町下水道事業特別会計条 例制定。	【富山県】小矢部川流域下水道事業 (変更認可) (60. 8. 27)
60. 4. 22	大井雨水ポンプ場運転開始。		【建設省】第6次下水道整備5箇年計画 (61~65 122,000億円)
62. 4. 1	下水道課を下水道管理課・下水道建設 課に改組。 「第4負担区」受益者負担金徴収開始。		【富山県】小矢部川流域下水道事業認可 (61.10.30)
63. 3. 28		福岡町都市計画下水道受益者 負担金に関する条例制定。 (425円/㎡+35千円/戸)	【富山県】二上浄化センター供用開始 (63. 3. 29)
63. 3. 29	伏木汚水中継ポンプ場運転開始。		【富山県】小矢部川流域下水道事業 (変更認可) (63. 9. 10)
63. 4. 1	下水道使用料改定。	「福岡負担区」下水道受益者負 担金徴収開始。	
平成 元 3. 23		福岡町都市計画下水道事業財 政調整基金条例制定。	
元 4. 1	消費税導入に伴う下水道使用料改定。	環境保険課から建設課に所管 換え。	【富山県】小矢部川流域下水道事業 (変更認可) (元. 4. 3)
2. 1. 22	特定環境保全公共下水道事業(太田処 理区)事業認可。		富山・高岡地域公害防止計画承認 (2. 3. 13 元~5年)
2. 3. 20		福岡町下水道条例制定。	
2. 3. 26		福岡町公共下水道供用開始。 (通水式)	
2. 3. 30	木津汚水中継ポンプ場運転開始。		【富山県】小矢部川流域下水道事業 (変更認可) (2.12.18)
3. 4. 1	下水道使用料改定。 「第5負担区」受益者負担金徴収開始。	受益者負担金条例改正。 (520円/㎡+40千円/戸)	【建設省】第7次下水道整備5箇年計画 (3~7 165,000億円)
3. 5. 15	高岡市公共下水道事業変更認可。[佐 野ポンプ場・古城公園調整池・成美・ 平米雨水バイパス管を追加]		富山県全域下水道化構想策定 (3. 3.)
4. 4. 1	「第6負担区」受益者負担金徴収開始。		【富山県】神通川左岸流域下水道計画 決定 (3.12.21)
4. 9. 16	八丁道水緑景観モデル事業「いきいき 下水道賞」<地域環境創設部門>受賞。		【富山県】神通川左岸流域下水道事業 認可 (4. 5. 29)

年月日	事 項 (旧高岡市)	事 項 (旧福岡町)	摘 要
4. 12. 10	小矢部川流域関連公共下水道事業変更認可。[流域関連特定環境保全公共下水道を追加]		【富山県】神通川左岸流域下水道管渠工事着工 (4)
4. 12. 20	高岡市受益者負担金条例制定。		
5. 3.	公共下水道基本計画の見直し。		【富山県】小矢部川流域下水道事業認可 [2条管方式の廃止] (5. 2. 17)
5. 3. 31	松太枝浜浄化センター供用開始。		
5. 4. 1	「太田負担区」受益者負担金徴収開始。		
6. 3. 30	神通川左岸流域関連公共下水道の当初認可。		
6. 4. 1	下水道使用料改定。	上下水道課新設。	富山・高岡地域公害防止計画承認 (7. 3. 13 6~10年)
6. 6. 28	高岡市下水道条例を全部改正。		
7. 4. 1	「特一負担区」受益者負担金徴収開始。		【富山県】小矢部川流域下水道事業(変更認可) (7. 3. 15) 【富山県】小矢部川流域下水道全市町村供用開始 (7. 3. 29)
8. 4. 3	積雪対策下水道事業竣工。(通水式)		【建設省】第8次下水道整備5箇年計画 (8~12 237,000億円)
9. 3. 19		水洗便所改造資金融資制度要綱一部改正。	【富山県】小矢部川流域下水道事業(変更認可) (8. 9. 26)
9. 3. 27	中田中継ポンプ場運転開始。		
9. 4. 1	下水道使用料改定。		【富山県】神通川左岸流域下水道事業(変更認可) (9. 10. 31)
10. 3. 20		下水道条例、下水道事業財政調整基金条例、下水道事業受益者負担金に関する条例改正。	【富山県】小矢部川流域下水道事業(変更認可) (9. 12. 9) 【富山県】神通川左岸浄化センター一部供用開始 (9. 12. 24)
11. 4. 1	「第7負担区」受益者負担金徴収開始。		【建設省】内川流域浄化対策事業竣工 (10. 5. 26)
11. 6. 18		下水道事業受益者負担金に関する条例一部改正。(8年間猶予/2,000㎡以上)	【富山県】神通川左岸流域下水道事業(変更認可) (11. 4. 2) 【富山県】小矢部川流域下水道事業(変更認可) (11. 4. 28)
12. 3. 21		下水道条例及び下水道受益者負担に関する条例一部改正。	【富山県】神通川左岸流域下水道事業(変更認可) (11. 12. 9) 【富山県】小矢部川流域下水道事業(変更認可) (12. 12. 11) 【富山県】神通川左岸流域下水道事業(変更認可) (13. 3. 28)
15. 4. 1	下水道使用料改定。		【富山県】神通川左岸流域下水道全市町村供用開始 (13. 7. 1) 第40回日本下水道協会中部支部総会 [開催市：高岡市] (15. 5. 22) 【富山県】小矢部川流域下水道事業(変更認可) (15. 11. 14)
17. 4. 1	農業集落排水施設の管理が都市整備部所管となる。		【富山県】神通川左岸流域下水道事業(変更認可) (15. 11. 17) 【富山県】小矢部川流域下水道事業(変更認可) (16. 9. 27) 【富山県】神通川左岸流域下水道事業(変更認可) (17. 3. 28)

年月日	事 項	摘 要
17. 11. 1	高岡市下水道条例、高岡市下水道事業受益者負担に関する条例、高岡市地域下水道条例制定。	新「高岡市」誕生 (17. 11. 1)
18. 3. 17	高岡市公共下水道事業変更認可。[事業期間の延長、合流改善事業の追加]	
19. 10. 1	小矢部川流域下水汚泥処理事業事務を県に委託。	【富山県】神通川左岸流域下水道事業 (変更認可) (19. 7. 9)
21. 3.	小矢部川流域下水汚泥処理事業受入施設完成。	
21. 4. 1	下水道使用料改定。	【富山県】小矢部川流域下水道事業 (変更認可) (19. 10. 5)
22. 3. 1	浄化センターの汚泥を二上浄化センターへ搬出開始。(小矢部川流域下水汚泥処理事業)	【富山県】神通川左岸流域下水道事業 (変更認可) (20. 4. 17)
22. 4. 1	四屋浄化センターを下水道管理センターに改組、施設・維持管理担当を一元化。 受益者負担金の賦課保留制度を新設。	【富山県】小矢部川流域下水道事業 (変更認可) (21. 8. 3)
23. 5.	下水道事業法適化計画を総務省に提出。	【富山県】小矢部川流域下水道事業 (変更認可) (24. 1. 30)
24. 3.	高岡市公共下水道事業長寿命化計画策定。	
25. 3.	伏木浄化センター長寿命化計画策定。	【富山県】神通川左岸流域下水道事業 (変更認可) (25. 7. 19)
25. 4. 1	下水道管理課及び下水道建設課を下水道課として統合、一元化。	
26. 3. 20	消費税率改定に伴う料金改定が議決、平成 26 年 4 月 1 日施行。 料金計算の端数処理を 10 円未満切捨てから 1 円未満切捨てに変更。	【富山県】小矢部川流域下水道事業 (変更認可) (25. 12. 17)
26. 3.	松太枝浜浄化センター長寿命化計画策定。	
26. 4. 1	高岡市上下水道事業の組織統合により、『高岡市上下水道局』が発足。 下水道事業に地方公営企業法を全部適用。	
26. 7.	「内水ハザードマップ」公表。	
27. 2.	住吉ポンプ場雨水施設増設工事に着手。	
27. 3. 31	中田団地地域下水処理場の廃止。	
27. 7. 31	(公社)日本下水道管路管理業協会と災害等における応援業務に関する協定を締結、平成 27 年 7 月 31 日から施行。	
28. 5. 29	住吉ポンプ場雨水施設運転開始。	
29. 3.	管路施設長寿命化計画策定。 マンホールポンプ場長寿命化計画策定。	
29. 3. 31	高岡市上下水道ビジョン (計画期間：平成 29 年度～平成 38 年度) の策定・公表。	
30. 3. 9	伏木浄化センター散気装置の更新。(工事費 1 億 2,744 万円)	【富山県】小矢部川流域下水道事業 (変更認可) (30. 1. 11)
30. 3. 15	四屋浄化センター散気装置の更新。(工事費 2 億 2,572 万円)	
30. 12. 14	マンホールカード (高岡市第 1 弾・雨晴バージョン) 配布開始	【富山県】神通川左岸流域下水道事業 (変更認可) (30. 11. 9)
31. 3. 15	四屋浄化センター沈砂池設備の更新。(工事費 1 億 4,882 万円)	
31. 3. 26	消費税率改定に伴う料金改定が議決、令和元年 10 月 1 日施行。	
31. 3.	高岡市下水道事業ストックマネジメント基本計画策定。	
31. 4. 1	「第 8 負担区」受益者負担金徴収開始。	
令和		
元. 12. 16	松太枝浜浄化センター汚泥脱水施設の更新。(工事費 1 億 4,791 万円)	
2. 3. 16	終末処理場ポンプ場等包括的維持管理業務委託契約を締結、令和 2 年 4 月 1 日から施行。	
2. 5. 29	住吉ポンプ場受変電及び自家発電設備の改築 (工事費 8,662 万円)	
2. 12. 21	高岡市上下水道局料金徴収等包括的業務委託 (下水道受益者負担金関係業務及び排水設備工事関係業務) 契約を締結、令和 3 年 4 月 1 日から施行。	
3. 4. 25	マンホールカード (高岡市第 2 弾・勝興寺バージョン) 配布開始。	
4. 3.	高岡市上下水道ビジョンの見直し。	【富山県】小矢部川流域下水道事業 (変更認可) (4. 3. 30)
4. 3.	「水害ハザードマップ」公表。	

年月日	事 項	摘 要
4. 3. 10	下水道水洗化促進補助制度及び下水道水洗化工事資金利子補給制度の創設、令和4年4月1日制度開始。	第59回中部地方下水道協会総会 [開催市:高岡市] (4. 5. 26)
5. 1. 16	地図情報サービス「デジマップ@たかおか」において、下水道台帳情報および内水浸水想定区域図を公表。	【富山県】小矢部川流域下水道事業 (変更認可) (5. 3. 31)
5. 7.	大雨の影響による支援策として、下水道使用料の減免措置を実施。 減免内容：罹災証明書を取得した使用者に対し、下水道基本料金を2か月分減免。清掃等により増加した使用水量を減免。	【富山県】神通川左岸流域下水道事業 (変更認可) (5. 8. 24)
6. 1. 12	能登半島地震の影響による支援策として、下水道使用料の減免措置を実施。 減免内容：準半壊以上の罹災証明書を取得した水道使用者及び伏木・古府・太田地区の水道使用者に対し、下水道基本料金を1か月分減免。漏水等により増加した使用水量を減免。	
6. 1. 12	料金徴収等包括的業務委託契約（下水道受益者負担金等請求業務及び排水設備工事関係業務）を締結、令和6年4月1日から施行。業務期間5年間。	
6. 3.	高岡市下水道ストックマネジメント計画（第2期）実施方針策定。 （終末処理場・ポンプ場）	
6. 4. 1	能登半島地震の災害復旧事業等に係る支援として、他自治体からの職員派遣を依頼・受け入れ。 （期間 令和6年4月1日～令和7年3月31日） （災害派遣職員3名 愛知県一宮市、愛知県豊橋市、三重県四日市市）	
7. 3.	高岡市下水道ストックマネジメント計画（第2期）実施方針策定。 （管路）	

2. 下水道事業の概要と認可

(1) 単独公共及び単独特定環境保全公共下水道

都市計画決定		事業認可 (下水道法)		事業認可 (都市計画法)		主 な 内 容	計画面積 〔公共〕	計画面積 〔特環〕
昭和		昭和		昭和			(ha)	(ha)
		24. 9. 2	厚生省富衛第159号			高岡市公共下水道事業認可「高岡処理区」	673.6	
		33. 2. 4	建設省32富計第94号			伏木地区を追加 (99.2ha)	772.8	
		33. 2. 7	厚生省富衛第89号			四屋下水処理場の築造認可	〃	
33. 2. 20	建設省告示第222号 (772.8ha)			33. 2. 20	建設省告示第222号	高岡・伏木処理区を都市計画公共下水道として決定	〃	
		41. 11. 22	厚生省環第891号			伏木下水処理場の築造認可	〃	
43. 9. 28	建設省告示第2851号 (1026.5ha)			43. 9. 28	建設省告示第2851号	高岡駅南地区を事業認可区域に追加 (50ha)	822.8	
		46. 6. 30	建設省富都下事発第2-2号	46. 9. 21	富山県告示第989号	高岡南部地区を認可区域に追加〔清水町・中川・野村〕 (203.7ha)	1,026.5	
		54. 3. 31	建設省富都下公発第1号	54. 3. 31	富山県告示第335号	事業認可期間の延長	〃	
		57. 3. 16	建設省富都下公発第1号	57. 3. 30	富山県告示第300号	事業認可期間の延長	〃	
57. 8. 12	高岡市告示第65号 (1123.7ha)	57. 10. 19	建設省富都下公発第6号	57. 11. 2	富山県告示第1098号	伏木国分地区を認可区域に追加 (97.2ha)	1,123.7	
		58. 4. 27	建設省富都下公発第1号	58. 5. 24	富山県告示第48号	四屋下水処理場にガスホルダー1基を追加	〃	
59. 10. 17	高岡市告示第266号 (910ha)	59. 10. 30	建設省富都下公発第8号	59. 12. 20	富山県告示第1167号	高岡処理区の一部を小矢部川処理区に変更〔中川・野村〕 (-214ha)	910	
63. 3. 30	高岡市告示第76号	63. 3. 30	建設省富都下公発第9号	63. 8. 16	富山県告示第895号	遮集バイパス管及び山手2号雨水幹線を追加	〃	
平成 元. 12. 13	高岡市告示第297号	平成 2. 1. 22	建設省富都下公発第4号	平成 2. 1. 22	富山県告示第5号	特定環境保全下水道として太田処理区の認可	〃	73
		2. 4. 12	建設省富都下公発第4号	2. 4		伏木下水処理場脱水機の形式変更・四屋処理場焼却炉の1基減数	〃	〃
3. 4. 19	高岡市告示第62号	3. 5. 15	建設省富都下公発第3号	3. 6. 1	富山県告示第423号	積雪対策下水道事業を追加 古城公園調整池、佐野ポンプ場、雨水バイパス管等	〃	〃
		5. 5. 17	富山県指令第109号	5. 5. 19	富山県告示第375号	雨水バイパス管、導水管のルート変更	〃	〃
		8. 3. 8	富山県指令第239号	8. 3. 8	富山県告示第130号	太田処理区の事業期間延長 氷見市宮田地区の汚水受入れ	〃	〃

都市計画決定		事業認可 (下水道法)		事業認可 (都市計画法)		主 な 内 容	計画面積 (公共)	計画面積 (特環)
平成		平成 8. 3. 26	建設省富 都下公発 第3号	平成 8. 3. 29	富山県告示 第182号	高岡・伏木処理区の事業期間延長 処理施設の設備変更	(ha) 910	(ha) 73
		11. 3. 1	富山県 指令下 第45号	11. 3. 10	富山県告示 第119号	太田処理区の事業期間延長	〃	〃
		13. 3. 19	富山県 指令下 第44号	13. 3. 30	富山県告示 第182号	高岡・伏木処理区の事業期間延長	〃	〃
		16. 3. 4	富山県 指令下 第191号	16. 3. 12	富山県告示 第120号	太田処理区の事業期間延長	〃	〃
		18. 3. 17	富山県 指令下 第45号	18. 3. 22	富山県告示 第172号	事業期間の延長及び合流改善事 業、計画放流水量の追加	〃	〃
		20. 4. 14	富山県 指令都 第281号	20. 6. 6	富山県告示 第305号	高岡・伏木処理区の事業期間延 長、流域下水汚泥処理事業の追加	〃	〃
		20. 4. 14	富山県 指令都 第292号	20. 6. 6	富山県告示 第306号	太田処理区の事業期間延長、流域 下水汚泥処理事業の追加	〃	〃
		22. 12. 9	富山県 指令都 第651号			合流式下水道緊急改善事業の追加	〃	〃
25. 12. 26	高岡市告示 第91号					住吉ポンプ場の敷地面積の変更	〃	〃
		26. 2. 24	富山県 指令都 第75号	26. 2. 28	富山県告示 第77号	高岡・伏木処理区の事業期間延長 計画諸元の変更 住吉ポンプ場の敷地面積の変更	〃	〃
		26. 3. 11	富山県 指令都 第139号	26. 3. 19	富山県告示 第117号	太田処理区の事業期間延長 計画諸元の変更	〃	〃
30. 9. 4	高岡市告示 第240号					伏木万葉ふ頭地区の一部を追加 〔伏木〕計画面積 229ha	〃	〃
		30. 11. 15	富山県 指令都 第362号	31. 1. 18	富山県告示 第18号	高岡・伏木処理区の事業期間延長	〃	〃
		30. 11. 15	富山県 指令都 第363号	31. 1. 18	富山県告示 第20号	太田処理区の事業期間延長	〃	〃
		令和 6. 3. 13	富山県 指令都 第468号	令和 6. 3. 22	富山県告示 第128号	高岡・伏木処理区の事業期間延長 伏木万葉ふ頭地区の一部を追加 〔伏木〕計画面積 229ha	942	〃

(2) 流域関連公共下水道（旧高岡市）

都市計画決定		事業認可 (下水道法)		事業認可 (都市計画法)		主 な 内 容	計画面積 〔小矢部〕	計画面積 〔神左〕
昭和	高岡市告示 第120号 (2, 103ha)	昭和	富山県 指令下 第145号	昭和	富山県 告示 第702号	小矢部川流域関連公共下水道（小 矢部川処理区）の認可	(ha) 478	
60. 7. 10	高岡市告示 第183号 (2, 338ha)	60. 9. 3	富山県 指令下 第155号	60. 9. 7	富山県 告示 第927号	伏木、長慶寺、和田、立野の一部 を追加（320ha）	798	
63. 3. 30	高岡市告示 第76号 (2, 378ha)	63. 9. 30	富山県 指令下 第215号	63. 9. 30	富山県 告示 第1064号	木津、能町、戸出6丁目の一部を 追加（426ha）	1, 224	
平成	高岡市告示 第48号 (2, 477ha)	平成	富山県 指令下 第2号	平成	富山県 告示 第29号	野村、駅南、鐘紡町、戸出の一部 を追加（831ha）	2, 055	
		3. 11. 14	富山県 指令下 第300号	3. 11. 14	富山県 告示 第789号	中田の一部を追加（77ha）	2, 132	
		4. 12. 10	富山県 指令下 第289号			流域関連特定環境保全下水道とし て市街化調整区域を追加 (965ha)	3, 097	
5. 2. 12	高岡市告示 第15号 (2, 495ha)	5. 5. 17	富山県 指令下 第10号	5. 5. 19	富山県 告示 第376号	中保、常国の一部を追加 (57ha)	3, 154	
5. 8. 18	高岡市告示 第48号 (205ha)	6. 3. 30	富山県 指令下 第110号	6. 3. 30	富山県 告示 第213号	神通川左岸流域関連公共下水道 (神通川左岸処理区) の認可	〃	205
		8. 11. 12	富山県 指令下 第231号			高岡オフィスパークを追加 (13ha)	3, 167	〃
9. 10. 7	高岡市告示 第136号 (2, 499ha)					中保、立野、駒方の一部追加 (4ha)	〃	〃
		10. 3. 25	富山県 指令下 第158号			答野島他 7地区の一部追加 (95ha) 事業期間の変更 H16. 3. 31	3, 262	〃
				10. 4. 6	富山県告 示第229号 (2, 213ha)	吉久一丁目他 3地区の一部を追加 (24ha) 事業期間の変更 H16. 3. 31	〃	〃
		11. 3. 1	富山県 指令下 第46号	11. 3. 10	富山県 告示 第118号	神通川左岸処理区の処理分区の追 加変更、事業期間の延長及び事業 費の変更	〃	〃
		11. 9. 8	富山県 指令下 第234号			接続点の追加に伴う処理分区の追 加変更（25処理分区） 大井雨水ポンプ場のポンプ台数の 追加（2台→3台） 事業費の変更〔小矢部〕	〃	〃
		11. 10. 19	富山県 指令下 第253号			接続点の追加に伴う処理分区の追 加変更（1処理分区） 事業費の変更〔神左〕	〃	〃
		13. 3. 7	富山県 指令下 第28号	13. 3. 30	富山県 告示 第182号	計画区域の拡大（吉久10ha） 接続点の追加に伴う処理分区の追 加変更（5処理分区） 赤堀川雨水幹線の追加〔小矢 部〕	3, 272	〃
		14. 3. 1	富山県 指令下 第19号	14. 3. 8	富山県 告示 第114号	都市計画の線引きに伴う計画区域 の変更（木津等36ha） 矢田2号雨水幹線のルート変更	3, 308	〃
		14. 3. 1	富山県 指令下 第20号	14. 3. 8	富山県 告示 第115号	都市計画の線引きに伴う計画区域 の拡大（中曾根等47ha） 処理分区の追加変更	〃	252

都市計画決定		事業認可 (下水道法)		事業認可 (都市計画法)		主な内容	計画面積 〔小矢部〕	計画面積 〔神左〕
平成		平成		平成			(ha)	(ha)
		16. 3. 4	富山県 指令下 第189号	16. 3. 12	富山県 告示 第119号	計画区域の拡大、処理分区界の変更(9ha) (小勢第1-1、立野第5) (小勢第2、戸出第1)	3,317	252
		17. 10. 5	富山県 指令下 第184号	17. 10. 5	富山県 告示 第500号	流域関連特定環境保全下水道として市街化調整区域を追加 (中曽根等約 38ha)〔神左〕	〃	290
		18. 3. 2	富山県 指令下 第25号	18. 3. 16	富山県 告示 第158号	排水分区界の変更等〔小矢部〕	〃	〃
20. 9. 19	高岡市 告示 第312号					中曽根、木津等の一部追加 〔小矢部〕 計画面積 2,559ha 〔神左〕 計画面積 252ha	〃	〃
		21. 3. 26	富山県 指令都 第239号	21. 3. 31	富山県 告示 第202号	事業期間延長〔小矢部〕 (富山高岡広域都市計画下水道事業)	〃	〃
		21. 8. 31	富山県 指令都 第590号	21. 9. 28	富山県告 示第478号 (2,218ha)	計画区域の拡大〔小矢部〕 (戸出、中田等164ha)	3,481	〃
		22. 3. 30	富山県 指令下 第197号	22. 3. 31	富山県 告示 第126号	事業期間延長〔神左〕	〃	〃
		25. 6. 21	富山県 指令都 第366号	25. 7. 10	富山県 告示 第322号	事業期間延長、計画諸元の変更 計画区域の拡大(戸出醍醐等 71ha)	3,552	〃
		26. 3. 12	富山県 指令都 第136号	26. 3. 20	富山県 告示 第126号	事業期間延長 計画諸元の変更〔神左〕	〃	〃
		26. 10. 17	富山県 指令都 第80291号			雨水排水区域の変更 美原第1と美原第2を統合 〔小矢部〕	〃	〃
				30. 3. 23	富山県 告示第142 号	事業期間延長〔小矢部〕 (富山高岡広域都市計画下水道事業)	〃	〃
		30. 3. 23	富山県 指令都 第543号			事業期間延長〔小矢部〕 汚水計画区域の拡大(池田、戸出、 羽広・和田、戸出西部金屋、下黒 田105ha)	3,657	〃
30. 9. 4	高岡市 告示 第240号					池田、戸出等の一部追加 〔小矢部〕 計画面積 2,632ha 〔神左〕 計画面積 252ha	〃	〃
				30. 10. 10	富山県告 示第428号	計画区域の拡大〔小矢部〕 (池田、戸出、羽広・和田、戸出 西部金屋、下黒田105ha)	〃	〃
		30. 11. 15	富山県 指令都 第364号	31. 1. 18	富山県告 示 第19号	事業期間延長〔神左〕	〃	〃
		令和 4. 3. 30	富山県 指令都 第519号			計画区域の変更〔小矢部〕 (石堤、東五位、佐野、戸出 △113ha)	3,544	〃
		5. 3. 31	富山県 指令都 第535号	5. 3. 31	富山県 告示 第175号	事業期間延長〔小矢部〕 (富山高岡広域都市計画下水道事業)	〃	〃

都市計画決定		事業認可 (下水道法)		事業認可 (都市計画法)		主な内容	計画面積 〔小矢部〕	計画面積 〔神左〕
令和		令和 5. 6. 29	富山県 指令都 第93号	令和 5. 7. 19	富山県 告示 第307号	計画区域の拡大〔小矢部〕 (中田 26ha)	(ha) 3,570	(ha) 290
		6. 3. 18	富山県 指令都 第476号	6. 3. 27	富山県 告示 第145号	事業期間延長〔神左〕	〃	〃

(3) 流域関連公共下水道（旧福岡町）

都市計画決定	事業認可 (下水道法)	事業認可 (都市計画法)	主 な 内 容	計画面積	計画人口
昭和 58. 7. 4	昭和	昭和		(ha) 253	(人) 4,500
	58. 9. 29 計第94号	58. 9. 29		30	2,600
63. 5. 14			幹線管渠と区域の変更	253	4,500
平成	平成	平成			
	元. 2. 22	元. 2. 27		73.4	2,940
	5. 5. 25	5. 5. 25		151.9	4,590
7. 12. 6			幹線管渠と用途地域の線引きの見直し及び市街化想定区域1haの追加	254	〃
	8. 4. 5	8. 4. 5		186	5,330
	10. 1. 23	10. 1. 23	赤丸、大滝地区の追加	261	7,445
			内特定環境保全公共下水道事業	70.5	2,515
	13. 2. 19	13. 2. 19	上叢地区、福岡高校等の追加	324.5	7,715
			内特定環境保全公共下水道事業	70.5	2,515
	16. 4. 5	16. 4. 12	J R北陸線と能越道に挟まれた地区の追加	371.3	9,090
			内特定環境保全公共下水道事業	117.3	3,890
	21. 3. 26 富山県指令都 第239号	21. 3. 31 富山県告示 第203号	小矢部川処理区の事業期間延長 (福岡都市計画下水道事業)	〃	〃
	21. 8. 31 富山県指令都 第590号		計画区域の拡大 (65ha)	436	〃
	25. 6. 21 富山県指令都 第366号	25. 7. 10 富山県告示 第323号	事業期間延長、計画諸元の変更 計画区域の拡大 (20ha)	456	〃
	26. 10. 17 富山県指令都 第80291号		福岡地区は変更なし	〃	〃
	30. 3. 23 富山県指令都 第543号	30. 3. 23 富山県 告示143号	事業期間延長	〃	〃
	令和 4. 3. 30 富山県指令都 第519号		計画区域の変更〔小矢部〕 (下老子、福岡新、下叢、大滝 △21ha)	435	〃
	5. 3. 31 富山県指令都 第535号	5. 3. 31 富山県告示 第178号	小矢部川処理区の事業期間延長 (福岡都市計画下水道事業)	〃	〃
	5. 6. 29 富山県指令都 第93号	5. 7. 19 富山県告示 第308号	福岡地区は変更なし	〃	〃

3. 処理区別下水道計画の概要

高岡市の下水道基本計画の概要は下記のとおりです。

汚水計画

(目標年次 令和27年度)

処理区名	事業名	計画処理区域面積 (ha)	計画処理人口 (人)	計画汚水量 日最大 (m ³ /日)
高岡処理区	公共	(713)	(23, 112)	(27, 813)
伏木処理区	公共	229	4, 200	6, 056
太田処理区	特環	75	1, 800 (観光人口 3, 860)	956
小矢部川 処理区	公共	3, 589 (旧高岡市 3, 335) (旧福岡町 254)	88, 126 (旧高岡市 82, 384) (旧福岡町 5, 742)	70, 172 (旧高岡市 67, 222) (旧福岡町 2, 950)
	特環	1, 957 (旧高岡市 1, 655) (旧福岡町 302)	29, 374 (旧高岡市 24, 834) (旧福岡町 4, 540)	22, 223 (旧高岡市 18, 448) (旧福岡町 3, 775)
神通川左岸 処理区	公共	252	6, 594	3, 794
	特環	40	1, 006	434
合計		6, 142	131, 100 (観光人口 3, 860)	103, 635

※ 高岡処理区は基本計画上、小矢部川処理区に転換することとなっているため、小矢部川流域下水道の数値を()書で記載。

雨水計画

	<ul style="list-style-type: none"> 小矢部川処理区 (山地) 神通川左岸処理区 (山地) 伏木処理区 中心市街地 高岡処理区 合流区域 	<ul style="list-style-type: none"> 小矢部川処理区 (山地以外) 神通川左岸処理区 (山地以外) 高岡処理区 分流区域 太田処理区 集落地 	<ul style="list-style-type: none"> 伏木処理区 国分地区 	<ul style="list-style-type: none"> 高岡処理区 雨水バイパス排水区 高岡処理区 雨水貯留池排水区 小矢部川処理区 赤堀川排水区 (流出係数0.55)
流出係数	0.4	0.55	0.65	0.7
降雨強度式	3200/(t+20)	3200/(t+20)	3200/(t+20)	3730/(t+16)
確率年	6年	6年	6年	10年
降雨強度	40mm/hr	40mm/hr	40mm/hr	49mm/hr

(1) 高岡処理区

区 分		基本計画	計画決定	事業認可(下法)	事業認可(都法)	
決定及び認可 年 月 日	当 初	-	昭和33年 2月20日	昭和24年 9月 2日	昭和33年 2月20日	
	最 終	-	平成30年 9月 4日	令和 6年 3月13日	令和 6年 3月22日	
目 標 年 次		-	令和 7年度	令和 7年度	令和 7年度	
処 理 区 域 面 積 (ha)		-	713	713	713	
処 理 人 口 (人)		-	31,250	31,250	31,250	
排 除 方 法		-	合流式一部分流式	合流式一部分流式	合流式一部分流式	
ポンプ 施設	箇 所 数 (箇所)	-	2	2	2	
	敷 地 面 積 (a)	-	41.5	41.5	41.5	
処 理 施 設	名 称	-	四屋浄化センター	四屋浄化センター	四屋浄化センター	
	位 置	-	四屋 632-1	四屋 632-1	四屋 632-1	
	敷 地 面 積 (a)	-	300	300	300	
	処 理 方 式	-	標準活性汚泥法	標準活性汚泥法	標準活性汚泥法	
	処 理 能 力	晴天時日最大 (m ³ /日)	-	36,000	34,000	34,000
		雨天時日最大 (m ³ /日)	-	122,192	115,600	115,600
汚泥処理量 (dry)		-	10.6 t/日	10.6 t/日	10.6 t/日	
放 流 先	名 称	-	千保川	千保川	千保川	
	環 境 基 準	-	C-イ	C-イ	C-イ	
汚 水 量 原 単 位	日 平 均 量 (L/人・日)	-	416	416	416	
	日 最 大 量 "	-	555	555	555	
	時 間 最 大 "	-	833	833	833	
	地 下 水 量 "	-	512	512	512	
計 画 処 理 水 量 日 最 大	家 庭 汚 水 量 (m ³ /日)	-	17,344	17,344	17,344	
	工 場 排 水 量 "	-	634	634	634	
	地 下 水 量 "	-	16,000	16,000	16,000	
	計 "	-	33,978 (流下へ送水)	33,978	33,978	
雨 水 計 画	降 雨 強 度 式	$\frac{3200}{t+20}$ $\frac{3730}{t+16}$	$\frac{3200}{t+20}$ $\frac{3730}{t+16}$	$\frac{3200}{t+20}$ $\frac{3730}{t+16}$	$\frac{3200}{t+20}$ $\frac{3730}{t+16}$	
	確 率 年	6年 10年	6年 10年	6年 10年	6年 10年	
	降 雨 強 度 (時間)	40mm 49mm	40mm 49mm	40mm 49mm	40mm 49mm	
	流 出 係 数	0.4 0.55 0.7	0.4 0.55 0.7	0.4 0.55 0.7	0.4 0.55 0.7	
総 事 業 費 千 円	管 渠	汚水・合流管	-	-	8,589,460	8,589,460
		雨 水 管	-	-	6,368,000	6,368,000
	処 理 場		-	-	10,703,080	10,703,080
	計		-	-	25,660,540	25,660,540

※ 総事業費の内訳は伏木処理区を含んだ値

(2) 伏木処理区

区 分		基本計画	計画決定	事業認可(下法)	事業認可(都法)	
決定及び認可 年 月 日	当 初	-	昭和33年 2月20日	昭和33年 2月 4日	昭和33年 2月20日	
	最 終	令和 5年 3月	平成30年 9月 4日	令和 6年 3月13日	令和 6年 3月22日	
目 標 年 次		令和27年度	令和 7年度	令和 7年度	令和 7年度	
処 理 区 域 面 積 (ha)		229	229	229	229	
処 理 人 口 (人)		4,200	6,300	6,300	6,300	
排 除 方 法		分流式一部合流式	分流式一部合流式	分流式一部合流式	分流式一部合流式	
ポンプ 施設	箇 所 数 (箇所)	-	-	-	-	
	敷 地 面 積 (a)	-	-	-	-	
処 理 施 設	名 称	伏木浄化センター	伏木浄化センター	伏木浄化センター	伏木浄化センター	
	位 置	伏木磯町1-10	伏木磯町1-10	伏木磯町1-10	伏木磯町1-10	
	敷 地 面 積 (a)	42	43	43	43	
	処 理 方 式	標準活性汚泥法	標準活性汚泥法	標準活性汚泥法	標準活性汚泥法	
	処 理 能 力	晴天時日最大 (m ³ /日)	6,100	5,600	6,800	5,700
		雨天時日最大 (m ³ /日)	12,200	12,200	14,600	12,400
汚泥処理量 (dry)		1.5 t/d	1.01 t/d	3.9 t/d	3.9 t/d	
放 流 先	名 称	富山湾	富山湾	富山湾	富山湾	
	環 境 基 準	B-口	B-口	B-口	B-口	
汚 水 量 原 単 位	日 平 均 量 (L/人・日)	306	364	364	364	
	日 最 大 量 "	407	485	485	485	
	時 間 最 大 "	611	728	728	728	
	地 下 水 量 "	557	97	97	97	
計 画 処 理 水 量 日 最 大	家 庭 汚 水 量 (m ³ /日)	1,708	3,056	3,056	3,056	
	工 場 排 水 量 "	808	1,872	1,872	1,872	
	地 下 水 量 "	2,340	611	611	611	
	そ の 他 排 水 量 "	1,200	-	1,200	1,200	
	計 "	6,056	5,539	6,739	6,739	
雨 水 計 画	降 雨 強 度 式	3200/(t+20)	3200/(t+20)	3200/(t+20)	3200/(t+20)	
	確 率 年	6 年	6 年	6 年	6 年	
	降 雨 強 度 (時間)	40 mm	40 mm	40 mm	40 mm	
	流 出 係 数	0.65 0.4	0.65 0.4	0.65 0.4	0.65 0.4	
総 事 業 費 千 円	管 渠	汚水・合流管	-	-	-	
		雨水管	-	-	-	
	処 理 場		-	-	-	
	計		-	-	-	

※ 総事業費の内訳は高岡処理区を含む。

(3) 小矢部川処理区

区 分		基本計画	計画決定	事業認可(下法)	事業認可(都法)	
決定及び認可 年 月 日	当 初	-	昭和58年 7月 8日	昭和58年 7月28日	昭和58年 7月28日	
	最 終	令和 5年 3月	平成30年 9月 4日	令和 5年 6月29日	令和 5年 7月19日	
目 標 年 次		令和27年度	令和 7年度	令和 7年度	令和 7年度	
処 理 区 域 面 積 (ha)		5,546	2,886	4,005	2,648	
処 理 人 口 (人)		117,500	74,305	92,628	65,038	
排 除 方 法		分流式	分流式	分流式	分流式	
ポンプ 施設	箇 所 数 (箇所)	5	5	4	4	
	敷 地 面 積 (a)	-	73.4	39	39	
処 理 施 設	名 称	-	-	-	-	
	位 置	-	-	-	-	
	敷 地 面 積 (a)	-	-	-	-	
	処 理 方 式	-	-	-	-	
	処 理 能 力	晴天時日最大 (m ³ /日)	-	-	-	-
雨天時日最大 (m ³ /日)		-	-	-	-	
汚泥処理量 (dry)		-	-	-	-	
放 流 先	名 称	-	-	-	-	
	環 境 基 準	-	-	-	-	
汚 水 量 原 単 位	日 平 均 量 (L/人・日)	306 (270)	364 (299)	364 (299)	364 (299)	
	日 最 大 量 "	407 (360)	485 (399)	485 (399)	485 (399)	
	時 間 最 大 "	611 (541)	728 (798)	728 (798)※	728 (798)	
	地 下 水 量 "	81 (72)	97 (80)	97 (80)	97 (80)	
計 画 処 理 水 量 日 最 大	家 庭 汚 水 量 (m ³ /日)	48,622	62,616	42,319	31,503	
	工 場 排 水 量 "	19,396	12,261	9,272	5,113	
	観 光 排 水 量 "	995	-	995	-	
	地 下 水 量 "	23,382	25,059	8,454	7,287	
	計 算 "	92,395	99,936	61,040	43,903	
雨 水 計 画	降 雨 強 度 式	3200/(t+20)※	3200/(t+20)	3200/(t+20)	3200/(t+20)	
	確 率 年	6 年	6 年	6 年	6 年	
	降 雨 強 度 (時間)	40 mm	40 mm	40 mm	40 mm	
	流 出 係 数	0.55 0.4	0.55 0.4	0.55 0.4	0.55 0.4	
総 事 業 費 千 円	管 渠	汚水・合流管	-	-	91,727,000	54,446,000
		雨 水 管	-	-	7,341,000	7,341,000
	処 理 場	-	-	-	-	
	計	-	-	99,068,000	61,787,000	

※ 汚水量原単位中 () 内は、市街化調整区域における単位数値

※ 旧福岡町の事業認可(下法)汚水量原単位(時間最大)は、用途未指定地区の値が別であり、599である。

※ 旧福岡町の雨水計画は基本計画のみがあり、内容としては①降雨強度式 3310/(t+20) ②確率年 7年③降雨強度(時間) 41.4mm④流出係数 0.599である。

(4) 神通川左岸処理区

区 分		基本計画	計画決定	事業認可（下法）	事業認可（都法）	
決定及び認可 年 月 日	当 初	-	平成 5年 8月18日	平成 6年 3月30日	平成 6年 3月30日	
	最 終	令和 5年 3月	平成30年 9月 4日	令和 6年 3月18日	令和 6年 3月27日	
目 標 年 次		令和27年度	令和 7年度	令和 7年度	令和 7年度	
処 理 区 域 面 積 (ha)		291	252	290	252	
処 理 人 口 (人)		7,600	6,600	7,720	6,720	
排 除 方 法		分流式	分流式	分流式	分流式	
ポンプ 施設	箇 所 数 (箇所)	1	-	0	0	
	敷 地 面 積 (a)	-	-	-	-	
処 理 施 設	名 称	-	-	-	-	
	位 置	-	-	-	-	
	敷 地 面 積 (a)	-	-	-	-	
	処 理 方 式	-	-	-	-	
	処 理 能 力	晴天時日最大 (m ³ /日)	-	-	-	-
雨天時日最大 (m ³ /日)		-	-	-	-	
汚泥処理量 (dry)		-	-	-	-	
放 流 先	名 称	-	-	-	-	
	環 境 基 準	-	-	-	-	
汚 水 量 原 単 位	日 平 均 量 (L/人・日)	306 (270)	340	340 (300)	340	
	日 最 大 量 "	407 (360)	460	460 (400)	460	
	時 間 最 大 "	611 (541)	690	690 (610)	690	
	地 下 水 量 "	81 (72)	90	90 (80)	90	
計 画 処 理 水 量 日 最 大	家 庭 汚 水 量 (m ³ /日)	3,045	3,036	3,492	3,092	
	工 場 排 水 量 "	576	100	100	100	
	地 下 水 量 "	605	594	686	606	
	計 "	4,226	3,730	4,278	3,798	
雨 水 計 画	降 雨 強 度 式	3200/(t+20)	3200/(t+20)	3200/(t+20)	3200/(t+20)	
	確 率 年	6 年	6 年	6 年	6 年	
	降 雨 強 度 (時間)	40 mm	40 mm	40 mm	40 mm	
	流 出 係 数	0.55	0.55	0.55	0.55	
総 事 業 費 千 円	管	汚水・合流管	-	-	7,238,157	6,169,089
		渠 雨 水 管	-	-	568,000	568,000
	処 理 場		-	-	-	-
	計		-	-	7,806,157	6,737,089

※ 汚水量原単位中（ ）内は、市街化調整区域における単位数値

(5) 太田処理区

区 分		基本計画	計画決定	事業認可(下法)	事業認可(都法)	
決定及び認可 年 月 日	当 初	-	平成元年12月13日	平成 2年 1月22日	平成 2年 1月22日	
	最 終	令和 5年 3月	平成30年 9月 4日	平成30年11月15日	平成31年 1月 8日	
目 標 年 次		令和27年度	令和 7年度	令和 5年度	令和 5年度	
処 理 区 域 面 積 (ha)		75	73	74	73	
処 理 人 口 (人)		5,660 (うち観光 3,860)	2,500	5,010 (うち観光 2,410)	5,010 (うち観光 2,410)	
排 除 方 法		分流式	分流式	分流式	分流式	
ポンプ 施設	箇 所 数 (箇所)	-	-	-	-	
	敷 地 面 積 (a)	-	-	-	-	
処 理 施 設	名 称	松太枝浜浄化センター	松太枝浜浄化センター	松太枝浜浄化センター	松太枝浜浄化センター	
	位 置	太田 564	太田 564	太田 564	太田 564	
	敷 地 面 積 (a)	133	133.4	133.4	133.4	
	処 理 方 式	オキシデーション・イッチ法	オキシデーション・イッチ法	オキシデーション・イッチ法	オキシデーション・イッチ法	
	処 理 能 力	晴天時日最大 (m ³ /日)	1,000	1,500	1,500	1,500
		雨天時日最大 (m ³ /日)	1,000	1,500	1,500	1,500
汚泥処理量 (dry)		1 t/d	1 t/d	0.8 t/d	0.8 t/d	
放 流 先	名 称	太田 1 号雨水幹線	太田 1 号雨水幹線	太田 1 号雨水幹線	太田 1 号雨水幹線	
	環 境 基 準	-	-	-	-	
汚 水 量 原 単 位	日 平 均 量 (L/人・日)	270	300	300	300	
	日 最 大 量 "	360	400	400	400	
	時 間 最 大 "	720	800	800	800	
	地 下 水 量 "	72	80	80	80	
計 画 処 理 水 量 日 最 大	家 庭 汚 水 量 (m ³ /日)	648	1,000	1,040	1,040	
	観 光 排 水 量 "	178	205	205	205	
	地 下 水 量 "	130	200	222	222	
	計 "	956	1,405	1,467	1,467	
雨 水 計 画	降 雨 強 度 式	3200/(t+20)	3200/(t+20)	3200/(t+20)	3200/(t+20)	
	確 率 年	6 年	6 年	6 年	6 年	
	降 雨 強 度 (時間)	40 mm	40 mm	40 mm	40 mm	
	流 出 係 数	0.55 0.20	0.55 0.20	0.55 0.20	0.55 0.20	
総 事 業 費 千 円	管 渠	汚水・合流管	-	-	2,196,500	2,197,000
		雨 水 管	-	-	571,000	571,000
	処 理 場		-	-	2,758,700	2,759,000
	計		-	-	5,526,200	5,527,000

4. 流域下水道事業の概要

(1) 小矢部川流域下水道事業の概要

小矢部川流域下水道事業は、県西部の庄川と小矢部川にはさまれた4市7町1村（現在5市）を対象に、昭和56年から着手しています。昭和63年3月に一部供用開始し、平成7年4月から対象の全市町村で供用を開始しています。

○計画概要

（富山県の下水道 令和7年3月）

	全体計画	都市計画決定	下法事業認可	都法事業認可
法手続き（最終）	H23年度	H25. 3. 25	R5. 3. 31	R5. 4. 21
計画処理面積	10,755ha	—	8,757ha	—
計画処理人口	258,900人	—	196,319人	196,319人
計画処理水量	189,400 m ³ /日	—	133,500 m ³ /日	133,500 m ³ /日
管渠延長	146,020m	49,670m	140,400m	49,670m
ポンプ施設	1箇所	—	1箇所	—
処理施設	二上浄化センター (8系列)	二上浄化センター	二上浄化センター (6系列)	二上浄化センター (6系列)

施設内容

○幹線管渠（全体計画）

管渠名	管径 (mm)	延長 (m)	管渠名	管径 (mm)	延長 (m)
小矢部川幹線	○2,000～○350	39,870	福光城端幹線	○400～○350	6,550
砺波庄川幹線	○1,350～○450	19,980	福野井波幹線	○350～○100	7,050
高岡幹線	○1,800～○200	10,820	高岡福岡幹線	○800～○250	9,600
新湊幹線	○700～○350	1,600	小矢部福光幹線	○600～○100	12,590
大門幹線	○600～○250	1,100	高岡砺波幹線	○500～○300	10,240
井口幹線	○450～○100	7,690	小矢部砺波幹線	○350～○250	5,620
小計		81,060	高岡庄川幹線	○400～○300	13,310
			小計		64,960
放流渠	□2,500×2,000	610	合計		146,630

○浄化センター（全体計画）

名称	二上浄化センター	水質項目	計画放流水質	処理効率
所在地	高岡市二上地内	BOD	15 mg/L	92.9%
敷地面積	約18ha	SS	20 mg/L	88.2%
処理能力	日最大189,400 m ³ /日	処理方法	標準活性汚泥法	
放流先	小矢部川	環境基準	B-Ⅰ	

○事業費

（単位：百万円）

全体事業費	令和4年度迄	令和5年度
118,620	111,803	983

(2) 神通川左岸流域下水道事業の概要

神通川左岸流域下水道事業は、県中央部の庄川と神通川にはさまれた3市5町1村（現3市）を対象に平成3年度から着手しています。平成9年12月に一部供用を開始し、平成13年7月から対象の全市町村で供用を開始しています。

○計画概要

（富山県の下水道 令和7年3月）

	全体計画	都市計画決定	下法事業認可	都法事業認可
法手続き（最終）	H25年度	H28. 11. 30	R5. 8. 24	R5. 9. 29
計画処理面積	6,943ha	—	6,528ha	—
計画処理人口	200,100人	—	192,600人	192,600人
計画処理水量	117,000 m ³ /日	—	107,250 m ³ /日	107,250 m ³ /日
管渠延長	81,510m	34,790m	81,510m	34,340m
ポンプ施設	1箇所	1箇所	1箇所	1箇所
処理施設	神通川左岸浄化センター (14系列)	神通川左岸浄化センター	神通川左岸浄化センター (13系列)	神通川左岸浄化センター (13系列)

施設内容

○幹線管渠、ポンプ場（全体計画）

管渠名	管径 (mm)	延長 (m)	管渠名	管径 (mm)	延長 (m)
新湊高岡幹線	○1,800～○800	9,910	第1放流幹線	○1,800～○1,350	160
富山婦負幹線	○1,500～○450	30,400	第2放流幹線	○800～○300	8,850
小杉大門幹線	○1,100～○350	11,320	足洗瀉放流渠	○600	480
下村呉羽幹線	○800	6,480	小計		9,490
婦中八尾幹線	○800～○450	12,180	合計		81,510
神明幹線	○400	1,730	西本郷中継ポンプ場		
小計		72,020	揚水量	21.6m ³ /分 11.2m ³ /分×3台	

○浄化センター（全体計画）

名称	神通川左岸浄化センター	水質項目	計画放流水質	処理効率
所在地	射水市海竜町地内	BOD	15 mg/L	92.5%
敷地面積	約11ha	SS	10 mg/L	93.8%
処理能力	日最大 117,000 m ³ /日	処理方法	標準活性汚泥法 嫌気無酸素好気法	
放流先	富山湾等	環境基準	A-Ⅰ	

○事業費

（単位：百万円）

全体事業費	令和4年度迄	令和5年度
101,000	98,718	496

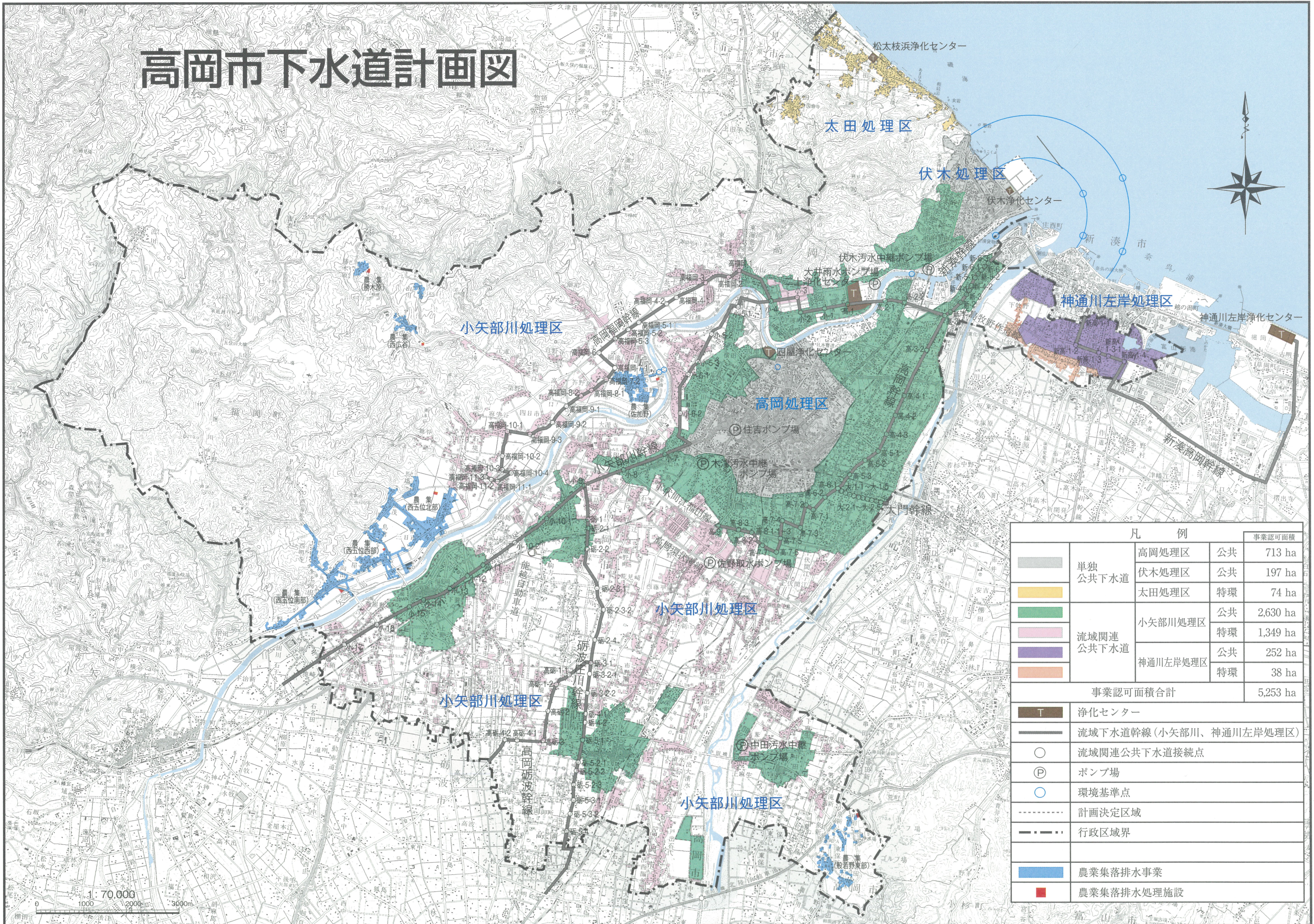
第 2 章

下水道施設整備計画

1. 下水道施設整備事業の状況(実績)

高岡市下水道計画図

禁複製転載



凡 例		事業認可面積	
単独 公共下水道	高岡処理区	公共	713 ha
	伏木処理区	公共	197 ha
	太田処理区	特環	74 ha
流域関連 公共下水道	小矢部川処理区	公共	2,630 ha
		特環	1,349 ha
	神通川左岸処理区	公共	252 ha
		特環	38 ha
事業認可面積合計			5,253 ha
T	浄化センター		
—	流域下水道幹線(小矢部川、神通川左岸処理区)		
○	流域関連公共下水道接続点		
P	ポンプ場		
○	環境基準点		
---	計画決定区域		
- - -	行政区境界		
■	農業集落排水事業		
■	農業集落排水処理施設		

高岡市上下水道局 下水道工務課

調製 富山県高岡市東上四七〇 (仮) キヤノン
印刷 富山県高岡市東上四七〇 (仮) キヤノン

「この地図は、国土地理院長の承認を得て、同院発行の5万分の1地形図を複製したものである。(承認番号) 平17 北規、第274号」

第 2 章 下水道施設整備計画

1. 下水道施設整備事業の状況（実績）

年 度		令和 2 年度		令和 3 年度	
事 業 区 分		事業量 (m)	金額 (千円)	事業量 (m)	金額 (千円)
老 朽 管 の 整 備		410	115,520	1,335	332,600
雨 水 管 の 整 備		53	23,533	-	7,297
未 普 及 地 域 の 整 備		5,865	944,846	5,600	799,400
基 幹 施 設 の 整 備		-	125,959	-	232,551
災 害 復 旧		-	-	-	-
計		6,328	1,209,858	6,935	1,371,848
財 源 内 訳	国 費		465,126		563,809
	地 方 債		588,300		722,000
	そ の 他		156,432		86,039
	一 般 財 源		0		0
	合 計		1,209,858		1,371,848

令和4年度		令和5年度		令和6年度	
事業量 (m)	金額 (千円)	事業量 (m)	金額 (千円)	事業量 (m)	金額 (千円)
1,744	327,484	678	153,534	299	174,682
21	28,294	-	178,866	101	100,758
5,551	723,266	3,704	702,550	2,713	698,474
-	121,563	-	113,935	-	165,322
-	-	-	-	134	245,605
7,316	1,200,607	4,382	1,148,885	3,247	1,384,841
	354,059		325,721		377,865
	742,300		694,800		685,000
	104,248		128,364		321,976
	0		0		0
	1,200,607		1,148,885		1,384,841

第 3 章

施設 の 概 要

1. 施設別概要

- (1) 浄化センター
- (2) ポンプ場
- (3) マンホールポンプ
- (4) 農業集落排水施設

2. 都市下水路

3. 布設状況

- (1) 管渠

4. 震災対策

- (1) 管路の耐震化

5. 維持管理

- (1) 管渠維持管理状況
- (2) 浄化センター・地域下水処理場
- (3) 農業集落排水処理施設

第 3 章 施設の概要

1. 施設別概要

(1) 浄化センター

① 四屋浄化センター

所在地	四屋632-1
敷地面積	29,700 m ²
計画処理区域面積	713 ha
計画処理人口	31,250 人
計画処理能力	34,600 m ³ /日
現在処理能力 (晴天時日最大)	55,000 m ³ /日
下水排除方法	合流式一部分流式
下水処理方式	標準活性汚泥法
放流先	一級河川千保川
汚泥処理方式	濃縮—脱水
汚泥処分先	二上浄化センター
主要設備	<p>沈砂池 W 7.5m×L 7.5m×D 1m 1池</p> <p>汚水ポンプ W 3m×L 11m×D 1m 1池</p> <p>φ 500 縦軸斜流渦巻ポンプ 30m³/分×8.3m×75kW×2台</p> <p>φ 400 渦巻斜流水中ポンプ 24m³/分×10.5m×55kW×1台</p> <p>φ 350 渦巻斜流水中ポンプ 18m³/分×8.3m×37kW×4台</p> <p>最初沈殿池 内径 34.7m×D 2.8m 2池</p> <p>反応タンク W 4.5m×L 44m×D 5m 4池</p> <p>曝気機 W 5m×L 30m×D 5m 8槽</p> <p>W 4.6m×L 39m×D 4.5m 4槽</p> <p>φ 250 多段ターボブロウ 100kW×3台</p> <p>φ 200 多段ターボブロウ 55kW×3台</p> <p>最終沈澱池 W 5m×L 30m×D 3.8m 8池</p> <p>W 5m×L 35m×D 3.5m 3池</p> <p>塩素滅菌池 W 3m×L 23m×D 1.78m×5列 1池</p> <p>W 2.2m×L 25m×D 2m×2列 1池</p> <p>汚泥濃縮槽 内径 7m×D 4.5m 1槽</p> <p>内径 10m×D 4.5m 1槽</p> <p>脱水機 2m巾ベルトプレス脱水機</p> <p>3m巾ベルトプレス脱水機</p> <p>φ 800 スクリュープレス脱水機</p> <p>非常用発電機 ガスタービン 1,000kVA 1基</p>
処理開始年月	簡易処理 昭和40年4月 高級処理 昭和44年4月

② 伏木浄化センター

所在地	伏木磯町1-10
敷地面積	4,200 m ²
計画処理区域面積	197 ha
計画処理人口	6,300 人
計画処理能力	6,800 m ³ /日
現在処理能力 (晴天時日最大)	7,500 m ³ /日
下水排除方法	分流式一部合流式
下水処理方式	標準活性汚泥法
放流先	富山湾
汚泥処理方式	濃縮—脱水
汚泥処分先	二上浄化センター
主要設備	沈砂池 W 3.4m×L 8m×D 2.5m 1池 汚水ポンプ φ250横軸ノックログポンプ 7.5m ³ /分×7.5m×22kW×3台 最初沈殿池 W 5m×L 25m×D 3.5m 2池 反応タンク W 4m×L 28.6m×D 3m×4列 1槽 曝気機 φ150多段ターボブロワ 45kW×2台 最終沈澱池 W 5m×L 26m×D 3m 2池 塩素滅菌池 W 1m×L 20m×D 2m 1池 放流ポンプ φ250横軸ノックログポンプ 7.6m ³ /分×8m×22kW×3台 汚泥濃縮槽 W 3.8m×L 3.8m×D 3.2m 2槽 脱水機 φ600スクリーブレス脱水機 1.5m巾ベルトプレス脱水機 非常用発電機 ガスタービン 250kVA 1基
処理開始年月	昭和47年4月

③ 松太枝浜浄化センター

所在地	太田564
敷地面積	13,800 m ²
計画処理区域面積	74 ha
計画処理人口	2,600 人
計画処理能力	1,500 m ³ /日
現在処理能力 (晴天時日最大)	2,200 m ³ /日
下水排除方法	分流式
下水処理方式	オキシデーションディッチ法
放流先	太田1号雨水幹線
汚泥処理方式	濃縮—脱水
汚泥処分先	二上浄化センター
主要設備	沈砂池 W 1m×L 2.5m×D 0.2m 1池 汚水ポンプ φ100スクリーブ渦巻水中ポンプ 1.6m ³ /分×7m×5.5kW×1台 φ100ノックログ型水中ポンプ 1.6m ³ /分×7m×5.5kW×2台 反応タンク W 4.5m×周長 101m×D 2.5m 2槽 曝気機 φ2100縦軸型エアレーター 18.5kW φ2300縦軸型エアレーター 18.5kW 最終沈澱池 内径 12m×D 3m 2池 塩素混合池 W 1m×L 5.4m×D 1.4m 1池 放流ポンプ φ100ノックログ水中ポンプ 1.6m ³ /分×10m×5.5kW×3台 汚泥濃縮槽 内径 3m×D 4m 1槽 脱水機 φ300スクリーブレス脱水機 非常用発電機 ディーゼル 110kVA 1基
処理開始年月	平成5年3月

(2) ポンプ場

① 住吉ポンプ場

所在地	博労本町10-1		
敷地面積	3,173 m ²		
ポンプ設置台数	雨水	汚水	
	φ800 2台	φ200 3台	
ポンプ能力	153.8 m ³ /分	8.49 m ³ /分	
排水面積	19.5 ha	63.8 ha	
下水排除方式	合流式		
送水先	千保川	四屋浄化センター	
運転開始年月	昭和30年4月1日	昭和51年5月1日	
年間送水量 (m ³)	令和2年度	9,000	1,365,000
	令和3年度	7,800	1,358,000
	令和4年度	24,900	1,273,000
	令和5年度	79,000	1,323,000
	令和6年度	5,500	1,380,000

② 伏木汚水中継ポンプ場

所在地	伏木1丁目265-6		
敷地面積	486 m ²		
ポンプ設置台数	φ200 2台		
ポンプ能力	6.28 m ³ /分		
排水面積	210 ha		
下水排除方式	分流式		
送水先	二上浄化センター		
運転開始年月	昭和63年3月29日		
年間送水量 (m ³)	令和2年度	509,000	
	令和3年度	514,000	
	令和4年度	488,000	
	令和5年度	499,000	
	令和6年度	514,000	

③ 木津汚水中継ポンプ場

所在地	木津316-1		
敷地面積	634 m ²		
ポンプ設置台数	φ200 2台		
ポンプ能力	4.27 m ³ /分		
排水面積	123.6 ha		
下水排除方式	分流式		
送水先	二上浄化センター		
運転開始年月	平成2年3月30日		
年間送水量 (m ³)	令和2年度	736,000	
	令和3年度	749,000	
	令和4年度	725,000	
	令和5年度	741,000	
	令和6年度	785,000	

④ 中田汚水中継ポンプ場

所在地	下麻生字天洞4550		
敷地面積	600 m ²		
ポンプ設置台数	φ150 2台		
ポンプ能力	6.52 m ³ /分		
排水面積	237.4 ha		
下水排除方式	分流式		
送水先	二上浄化センター		
運転開始年月	平成9年3月27日		
年間送水量 (m ³)	令和2年度	742,000	
	令和3年度	742,000	
	令和4年度	723,000	
	令和5年度	774,000	
	令和6年度	770,000	

⑤ 大井雨水ポンプ場

所在地	二上四ヶ開1-4		
敷地面積	2,221 m ²		
ポンプ設置台数	φ800 3台		
ポンプ能力	270 m ³ /分		
排水面積	317.96 ha		
下水排除方式	雨水		
送水先	小矢部川		
運転開始年月	昭和60年4月22日		
年間送水量 (m ³)	令和2年度	16,000	
	令和3年度	15,700	
	令和4年度	77,800	
	令和5年度	151,800	
	令和6年度	60,500	

⑥ 問屋センターポンプ場

所在地	問屋町2		
敷地面積	-		
ポンプ設置台数	φ100 3台		
ポンプ能力	2.7 m ³ /分		
排水面積	17.5 ha		
下水排除方式	分流式		
送水先	四屋浄化センター		
運転開始年月	平成10年2月7日(市に帰属)		
年間送水量 (m ³)	令和2年度	78,000	
	令和3年度	72,000	
	令和4年度	61,000	
	令和5年度	62,000	
	令和6年度	77,000	

(3) マンホールポンプ

番号	マンホールポンプ 名称	ポンプ	揚水能力 (m ³ /分)	処理面積 (ha)	年間送水量 (m ³)				
					2年度	3年度	4年度	5年度	6年度
1	羽広	2.2 kW×2	0.60	10.02	50,684	45,950	49,784	51,109	49,021
2	木津	1.5 kW×2	0.45	2.72	2,789	2,641	2,614	2,643	2,978
3	蓮花寺	5.5 kW×2	1.98	32.49	209,005	194,986	192,016	189,201	195,628
4	石瀬本町	3.7 kW×2	0.74	7.08	18,985	18,808	19,643	19,616	19,771
5	駅南	5.5 kW×2	1.60	6.20	9,110	9,235	10,858	10,291	10,128
6	江尻	5.5 kW×2	0.52	18.16	42,039	40,145	43,212	47,480	49,068
7	米島向野	3.7 kW×2	0.38	4.43	11,952	10,146	10,584	10,415	11,576
8	南星町	0.75kW×2	0.20	0.86	4,814	4,973	5,171	4,019	6,362
9	川原雨水	18.5kW×1	8.50	2.66	4,438	6,975	7,002	10,310	7,250
10	能町南	0.75kW×2	0.09	0.84	1,049	997	1,057	906	1,009
11	六家1号	2.2 kW×2	0.42	14.12	38,105	36,023	37,719	35,403	35,595
12	戸出西1号	2.2 kW×2	0.59	7.50	47,185	48,431	46,788	49,914	48,795
13	鐘紡町1号	3.7 kW×2	0.45	9.12	49,154	48,468	44,688	47,463	63,777
14	鐘紡町2号	2.2 kW×2	0.72	15.81	185,535	168,048	79,415	82,482	69,090
15	神主町	2.2 kW×2	0.45	11.39	43,249	54,500	60,164	62,543	60,934
16	戸出石代1号	3.7 kW×2	0.78	25.68	40,426	42,920	42,841	45,794	50,156
17	能町1号	2.2 kW×2	0.72	10.53	3,279	3,050	2,886	2,916	3,521
18	常国	5.5 kW×2	0.50	18.76	80,862	72,396	68,463	69,081	77,895
19	下関雨水	11 kW×2	5.22	0.54	2,004	3,758	1,723	3,508	4,385
20	大源寺	1.5 kW×2	0.36	19.61	57,866	54,171	56,942	48,300	40,066
21	西佐野	1.5 kW×2	0.25	3.60	20,676	20,468	23,565	24,957	21,153
22	上牧野	5.5 kW×2	1.50	46.28	187,596	170,604	154,314	147,177	111,555
23	百橋	5.5 kW×2	0.54	12.92	77,773	82,912	78,389	77,932	74,445
24	六家南	2.2 kW×2	0.50	13.50	45,900	44,910	44,916	45,768	50,571
25	北島	1.5 kW×2	0.50	5.01	9,591	7,065	9,843	7,971	6,303
26	下伏間江	1.5 kW×2	0.53	16.92	25,173	24,960	24,327	25,291	26,633
27	石塚	1.5 kW×2	0.32	15.40	15,477	23,376	19,436	23,722	23,793
28	北島2号	1.5 kW×2	0.28	4.90	9,158	8,684	8,754	7,343	8,343
29	西海老坂	0.75kW×2	0.12	0.14	1,282	3,015	2,907	2,528	2,331
30	石塚2号	1.5 kW×2	0.28	9.97	13,327	13,252	13,349	13,457	12,326
31	上黒田	2.2 kW×2	0.28	1.58	2,014	2,547	2,656	2,727	2,631
32	上伏間江	2.2 kW×2	0.28	3.21	8,287	8,378	8,487	8,425	8,432
33	岩坪	2.2 kW×2	0.28	15.59	4,494	4,370	4,183	4,543	4,889
34	蔵野町北	3.7 kW×2	1.00	27.21	58,032	52,962	50,724	53,148	48,594
35	明和町	2.2 kW×2	0.28	2.99	14,897	14,399	13,369	11,975	12,022
36	岩坪2号	2.2 kW×2	0.28	2.99	13,915	13,642	13,857	14,347	13,304
37	辻	2.2 kW×2	0.28	4.30	9,657	9,546	8,642	8,645	8,791
38	太田中村東部1号	1.5 kW×2	0.40	10.39	22,994	23,878	21,974	22,462	23,302
39	太田中村東部2号	1.5 kW×2	0.39	3.57	20,178	19,003	18,378	16,626	19,689
40	太田辰ノ口中部	5.5 kW×2	0.71	21.00	30,353	32,529	34,446	34,229	34,272
41	太田辰ノ口東部	1.5 kW×2	0.45	3.57	7,360	5,017	5,157	5,351	5,875
42	太田辰ノ口南部	1.5 kW×2	0.50	12.97	19,695	19,518	19,602	18,558	18,174
43	太田辰ノ口北部	0.75kW×2	0.20	0.92	3,280	4,620	4,247	4,548	3,763
44	太田渋谷1号	1.5 kW×2	0.30	4.06	4,036	4,138	4,943	4,545	4,763
45	太田渋谷2号	1.5 kW×2	0.30	1.05	2,180	1,854	1,876	1,415	1,481
46	雨晴東部1号	3.7 kW×2	0.45	5.11	10,290	10,068	10,722	11,016	12,803
47	雨晴東部2号	0.75kW×2	0.20	0.07	634	92	—	—	—
48	太田伊勢領1号	1.5 kW×2	0.16	1.59	4,527	5,100	5,064	5,030	5,705
49	太田伊勢領2号	1.5 kW×2	0.16	0.28	1,446	1,517	1,794	1,484	1,439
50	西田1号	2.2 kW×2	0.16	0.51	1,196	1,342	988	1,272	2,053
51	西田2号	3.7 kW×2	0.28	0.68	3,229	4,860	5,442	5,863	7,046
52	大野1号	2.2 kW×2	0.36	13.67	26,445	27,462	26,004	28,771	30,646
53	大野2号	3.7 kW×2	0.30	9.08	5,202	5,395	5,870	6,435	4,829

番号	マンホールポンプ 名称	ポンプ	揚水能力 (m ³ /分)	処理面積 (ha)	年間送水量 (m ³)				
					2年度	3年度	4年度	5年度	6年度
54	西干場	1.5 kW×2	0.40	5.07	11,486	11,374	11,518	11,088	11,074
55	堀川町	1.5 kW×2	0.45	7.50	15,004	11,183	12,061	11,815	11,861
56	新栄町	1.5 kW×2	0.30	0.52	128	203	155	144	205
57	荒屋敷	1.5 kW×2	0.20	2.66	8,927	8,509	8,550	8,100	7,883
58	上叢1号	1.5 kW×2	0.56	44.37	7,408	8,292	8,277	8,748	7,041
59	上叢2号	2.2 kW×2	0.28	15.17	13,766	16,832	17,541	15,765	14,520
60	本領1号	1.0 kW×2	0.07	0.09	458	450	504	442	410
61	本領2号	1.5 kW×2	0.24	4.84	6,074	3,554	3,452	3,609	3,547
62	大滝1号	2.2 kW×2	0.20	1.90	6,595	6,978	6,262	6,226	6,450
63	赤丸1号	1.5 kW×2	0.45	8.82	23,768	22,788	23,196	22,064	20,574
64	赤丸2号	1.5 kW×2	0.20	2.05	3,942	3,570	3,394	3,470	3,150
65	赤丸3号	1.5 kW×2	0.20	0.77	520	535	545	527	443
66	赤丸4号	1.5 kW×2	0.20	1.31	12,077	11,556	12,488	12,662	11,724
67	赤丸5号	3.7 kW×2	0.20	0.30	712	659	716	688	580
68	大滝2号	2.2 kW×2	0.58	38.55	146,470	147,629	119,691	112,832	109,502
69	下老子	2.2 kW×2	0.56	19.69	76,393	74,898	75,664	74,397	73,201
70	赤丸6号	1.0 kW×6	0.08	0.54	606	489	457	489	312
71	一步二歩	2.2 kW×2	0.78	47.27	39,153	44,296	44,432	44,867	39,396
72	蓑島	2.2 kW×2	0.20	10.83	3,991	3,978	4,734	4,183	4,339
73	蔵野町中央	1.5 kW×2	0.28	8.56	8,838	9,274	8,998	8,818	8,224
74	戸出春日	2.2 kW×2	0.27	5.24	4,197	4,643	4,904	4,329	4,568
75	西藤平蔵	2.2 kW×2	0.80	36.42	91,694	93,370	89,587	87,586	82,507
76	本領3号	1.5 kW×2	0.24	14.17	37,470	28,575	30,015	30,106	29,429
77	西藤平蔵2号	1.5 kW×2	0.38	17.28	36,186	35,602	36,870	37,889	36,384
78	林新	1.5 kW×2	0.20	1.63	2,260	2,171	2,255	2,026	2,059
79	大滝3号	1.5 kW×2	0.20	1.41	1,590	1,567	2,119	1,637	1,873
80	戸出市野瀬	1.5 kW×2	0.25	3.02	1,943	1,982	2,073	1,937	1,628
81	木舟	1.5 kW×2	0.20	2.71	9,959	9,466	10,646	9,228	9,806
82	開ほつ	1.5 kW×2	0.20	4.81	4,328	4,118	4,644	4,306	4,403
83	石名瀬	0.75kW×2	0.28	1.90	3,943	3,738	3,839	4,408	4,383
84	能町2号	0.75kW×2	0.25	0.61	42	47	128	137	201
85	蔵野町南	0.75kW×2	0.28	16.26	10,629	11,157	11,656	11,377	11,822
86	東藤平蔵	0.75kW×2	0.41	9.46	12,544	11,441	11,104	11,683	10,905
87	北蔵新	1.5 kW×2	1.00	140.54	10,440	9,996	9,792	11,100	10,836
88	一步二歩2号	1.5 kW×2	0.27	25.39	28,096	28,912	30,150	29,508	25,972
89	福岡町江尻	1.5 kW×2	1.18	54.35	26,203	29,686	30,274	32,030	29,665
90	一步二歩3号	0.75kW×2	0.22	2.16	1,563	1,242	1,398	1,348	1,254
91	二塚1号	3.7 kW×2	1.09	38.39	19,797	20,928	22,687	25,094	26,618
92	福岡町江尻2号	0.75kW×2	0.48	31.30	5,754	7,920	8,703	9,495	10,060
93	石堤1号	1.0 kW×1	0.12	0.09	99	—	—	—	—
94	荒見崎1号	0.75kW×2	0.23	4.73	2,175	2,334	2,394	2,476	2,426
95	守山	0.75kW×2	0.27	1.04	3,106	3,443	3,287	3,475	3,165
96	戸出吉住1号	0.75kW×2	0.23	14.94	4,094	4,691	5,287	5,986	6,113
97	中田団地	15.0kW×2	2.04	18.80	323,099	302,132	300,125	308,313	328,877
98	柴野	0.75kW×2	0.23	3.64	1543	1,660	1,599	1,580	1,707
99	下麻生	3.7kW×2	1.18	53.31	14,613	11,802	11,512	12,928	15,859
100	国吉	0.75kW×2	0.28	6.35	887	1,468	1,487	1,520	1,572
101	二塚2号	0.75kW×2	0.30	24.47	977	1,156	1,474	1,811	2,738
102	常国2号	0.75kW×2	0.40	21.09	247	866	1,418	1,810	2,215
103	笹川	0.75kW×2	0.33	0.65	966	1137	946	901	1,036
104	境	0.75kW×2	0.16	2.64	911	995	940	847	937
105	福岡矢部	1.5 kW×2	0.42	22.95	63	181	121	295	373

(4) 農業集落排水施設

① 佐加野浄化センター

所在地	答野出字畑直843
敷地面積	1,848 m ²
処理面積	22 ha
計画処理人口	1,960 人
処理区域内人口	1,058 人
計画日最大汚水量	646.8 m ³ /日
計画日平均汚水量	529.2 m ³ /日
下水排除方法	分流式
下水処理方式	JARUS-OD オキシデーションデイツ法
放流先	小矢部川
汚泥処理方式	濃縮-脱水
汚泥処分先	高岡広域エコ・クリーンセンター
主要設備	
汚水ポンプ	φ80水中ポンプ 2.2kW×3台
曝気機	φ1000横軸エアレーター 11kW×1台
脱水機	多重円盤型
処理開始年月	平成6年4月

② 般若野東部浄化センター

所在地	山下86-2
敷地面積	1,065 m ²
処理面積	25 ha
計画処理人口	480 人
処理区域内人口	308 人
計画日最大汚水量	165.0 m ³ /日
計画日平均汚水量	129.6 m ³ /日
下水排除方法	分流式
下水処理方式	JARUS-I 96 沈殿分離・接触曝気法
放流先	和田川
汚泥処理方式	濃縮
汚泥処分先	高岡市し尿処理施設
主要設備	
汚水ポンプ	φ80水中ポンプ 1.5kW×2台
曝気機	φ65ルーツブロワ 3.7kW×2台 φ50ルーツブロワ 2.2kW×2台
処理開始年月	平成12年4月

③ 勝木原浄化センター

所在地	勝木原20
敷地面積	1,484 m ²
処理面積	4 ha
計画処理対象人口	150 人
処理区域内人口	58 人
計画日最大汚水量	49.5 m ³ /日
計画日平均汚水量	40.5 m ³ /日
下水排除方法	分流式
下水処理方式	JARUS-S96 沈殿分離・接触曝気法
放流先	広谷川
汚泥処理方式	濃縮
汚泥処分先	高岡市し尿処理施設
主要設備	
曝気機	φ50ルーツブロワ 2.2kW×2台
処理開始年月	平成17年4月

④ 西広谷浄化センター

所在地	西広谷45-2
敷地面積	885 m ²
処理面積	8 ha
計画処理対象人口	240 人
処理区域内人口	135人
計画日最大汚水量	79.2 m ³ /日
計画日平均汚水量	64.8 m ³ /日
下水排除方法	分流式
下水処理方式	JARUS-S96 沈殿分離・接触曝気法
放流先	広谷川
汚泥処理方式	濃縮
汚泥処分先	高岡市し尿処理施設
主要設備	
汚水ポンプ	φ50水中ポンプ 0.4kW×2台
曝気機	φ65ルーツブロワ 2.2kW×2台
処理開始年月	平成18年4月

⑤ 西五位西部センター

所在地	福岡町土屋479-3
敷地面積	1,041 m ²
処理面積	30 ha
計画処理対象人口	910 人
処理区域内人口	576 人
計画日最大汚水量	300.3 m ³ /日
計画日平均汚水量	245.7 m ³ /日
下水排除方法	分流式
下水処理方式	JARUS-Ⅲ 嫌気性ろ床・接触曝気法
放流先	甚徳川
汚泥処理方式	濃縮
汚泥処分先	クリーンシステムとなみ
主要設備	
汚水ポンプ	φ80水中ポンプ 3.7kW×2台
曝気機	φ65ルーツブロワ 3.7kW×2台 φ50ルーツブロワ 2.2kW×2台
放流ポンプ	φ65水中ポンプ 0.75kW×2台
処理開始年月	平成元年4月

⑥ 西五位南部センター

所在地	福岡町上向田41-3
敷地面積	1,505 m ²
処理面積	34 ha
計画処理対象人口	930 人
処理区域内人口	500人
計画日最大汚水量	306.9 m ³ /日
計画日平均汚水量	251.1 m ³ /日
下水排除方法	分流式
下水処理方式	JARUS-Ⅲ 嫌気性ろ床・接触曝気法
放流先	西明寺川
汚泥処理方式	濃縮
汚泥処分先	クリーンシステムとなみ
主要設備	
汚水ポンプ	φ100水中ポンプ 3.7kW×2台
曝気機	φ65ルーツブロワ 3.7kW×2台 φ50ルーツブロワ 2.2kW×2台
処理開始年月	平成4年10月

⑦ 西五位北部センター

所在地	福岡町三日市392-2
敷地面積	2,070 m ²
処理面積	29 ha
計画処理対象人口	1,280 人
処理区域内人口	801 人
計画日最大汚水量	422.4 m ³ /日
計画日平均汚水量	345.6 m ³ /日
下水排除方法	分流式
下水処理方式	JARUS-Ⅲ 嫌気性ろ床・接触曝気法
放流先	馬場谷川
汚泥処理方式	濃縮
汚泥処分先	クリーンシステムとなみ
主要設備	
汚水ポンプ	φ80水中ポンプ 3.7kW×2台
曝気機	φ80ルーツブロワ 7.5kW×2台 φ50ルーツブロワ 3.7kW×2台
処理開始年月	平成8年9月

⑧ 農業集落排水マンホールポンプ

番号	マンホールポンプ 名称	ポンプ	揚水能力 (m ³ /分)	口径 (mm)	年間送水量 (m ³)				
					2年度	3年度	4年度	5年度	6年度
1	佐加野1号	1.5 kW×2	0.45	80	36,277	35,519	35,060	38,219	40,071
2	佐加野2号	1.5 kW×2	0.45	80	8,303	9,596	10,144	11,035	9,134
3	佐加野3号	3.7 kW×2	1.14	100	107,525	110,398	104,679	114,351	105,603
4	般若野東部	2.2 kW×2	0.80	80	22,162	28,104	27,269	29,534	31,882
5	勝木原1号	1.5 kW×2	0.28	65	175	141	123	148	151
6	勝木原2号	1.5 kW×2	0.28	65	1,282	1,173	1,206	1,075	894
7	勝木原3号	1.5 kW×2	0.28	65	1,384	1,584	1,226	1,492	1,473
8	西広谷1号	1.5 kW×2	0.28	65	620	615	553	484	388
9	西広谷2号	1.5 kW×2	0.28	65	94	97	104	104	99
10	西広谷3号	1.5 kW×2	0.28	65	4,640	4,373	4,182	3,555	4,875
11	西広谷4号	1.5 kW×2	0.28	65	5,976	5,694	5,248	5,052	5,240
12	福岡土屋1号	2.2 kW×2	1.00	80	41,136	45,822	42,474	39,912	36,936
13	福岡土屋2号	2.2 kW×2	0.55	80	8,771	9,653	9,299	9,111	8,682
14	福岡土屋3号	2.2 kW×2	2.00	80	20,088	21,252	25,524	20,664	20,604
15	福岡下向田1号	1.5 kW×2	0.30	65	13,905	13,682	14,789	13,977	13,207
16	福岡西明寺2号	1.5 kW×2	0.25	65	1,386	480	417	390	839
17	福岡西明寺3号	1.5 kW×2	0.25	65	4,163	4,155	5,745	4,625	3,503
18	福岡下向田4号	1.5 kW×2	0.25	65	6,138	6,186	5,615	5,423	5,721
19	福岡下向田5号	1.5 kW×2	0.30	65	26,537	21,631	22,973	22,392	27,193
20	福岡三日市1号	1.5 kW×2	0.40	65	21,744	22,706	22,054	22,634	22,874
21	福岡三日市2号	1.5 kW×2	0.30	65	14,672	13,545	12,285	13,669	16,709
22	福岡三日市3号	1.5 kW×2	0.30	65	23,602	24,656	24,541	22,149	19,809
23	福岡三日市4号	2.2 kW×2	0.65	80	84,193	83,550	83,304	86,252	72,918

2. 都市下水路

都市下水路は、市街地の浸水防除を目的とする下水道で、その規模は管渠の内径又は内のり幅が 500 mm 以上で、雨水を排除することができる地域の面積が 10ha 以上、200ha 未満のものであります。

高岡市の都市下水路については、平成 5 年度末ですべて公共下水道雨水幹線として認可を得ています。

都市下水路名	太田	山手	矢田	牧野川	二上	高陵野村	能町南	合計	
最終計画決定年月日 〔公共〕	S36. 8. 31 [1. 12. 13]	S38. 8. 12 [60. 7. 10]	S41. 2. 23 [58. 7. 8]	S55. 12. 4 [5. 8. 18]	[58. 7. 8]	[58. 7. 8]	[58. 7. 8]	-	
最終事業認可年月日 〔公共〕	S36. 8. 31 [2. 1. 22]	S38. 8. 12 [60. 9. 3]	S41. 2. 23 [60. 9. 3]	S55. 12. 11 [6. 3. 30]	S62. 12. 23 [3. 1. 17]	S59. 12. 20 [3. 1. 17]	S61. 5. 17 [63. 9. 30]	-	
計画決定	集水面積 (ha)	41	69	142	55	318	56	37	718
	管渠延長 (m)	760	1,900	530	1,150	2,750	1,650	650	9,390
事業認可	管渠延長 (m)	760	1,895	531	1,213	3,986	1,648	653	10,686
	施行期間年度	S36～37	S38～44	S41～45	S54～59	S58～62	S59～H2	S61～H2	-
整備	集水面積 (ha)	41	69	142	55	318	56	37	718
	管渠延長 (m)	748	1,452	511	1,156	3,829	1,599	653	9,948
27条指定年月日 〔公共転用〕	S53. 2. 22	S53. 2. 22 [61. 3. 12]	S53. 2. 22 [61. 3. 12]	S59. 3. 29	-	-	S61. 3. 14	-	
ポンプ場数 (箇所)	-	-	-	-	1	-	-	1	
計画流量 (m ³ /S)	1.8	2.1	6.0	7.2	15.9	5.4	3.3	41.7	
浸水指数	5,760	10,800	6,480	5,366	5,237	5,317	5,268	-	
放流先	富山湾	富山湾	小矢部川	射水市公共下水道	小矢部川	地久子川	地久子川	-	
流量計算式	ヒールクリーチ グラフ式	ヒールクリーチ グラフ式	合理式	合理式	合理式	合理式	合理式	-	
降雨強度式	$\frac{3200}{t+20}$	$\frac{3200}{t+20}$	$\frac{3200}{t+20}$	$\frac{3310}{t+21}$	$\frac{3200}{t+20}$	$\frac{3200}{t+20}$	$\frac{3200}{t+20}$	-	
降雨強度 (mm/hr)	40.0	40.0	40.0	40.9	40.0	40.0	40.0	-	
確率年	6	6	6	7	6	6	6	-	
平均流出係数	0.40	0.30	0.20	0.60	0.47	0.55	0.55	-	
公共下水道認可年度	H5	S60	S60	H5	H2	H2	H2	-	

3. 布設状況

(1) 管渠

① 管渠整備延長

(単位：m)

年 度	単 独 公 共 下 水 道			流 関 公 共 下 水 道				合 計
	高岡	伏木	太田特環	小矢部川 公共	小矢部川 特環	神通川 左岸公共	神通川 左岸特環	
令和2年度	166,226	44,419	30,382	563,864	303,735	56,215	9,413	1,174,254
令和3年度	166,300	44,451	30,283	564,916	308,121	56,293	9,428	1,179,792
令和4年度	166,530	44,451	30,283	566,375	311,968	56,293	9,428	1,185,328
令和5年度	166,530	44,465	30,359	567,623	314,196	56,293	9,493	1,188,959
令和6年度	166,581	44,465	30,359	568,462	315,838	56,405	9,493	1,191,603

4. 震災対策

(1) 管路の耐震化

管路総延長	1,191,603 m
耐震化延長	472,645 m
耐震化率	39.7 %

5. 維持管理

(1) 管渠維持管理状況

○管渠清掃実績表

(単位：m, 千円)

年 度	単独公共下水道		流関公共下水道		合 計	
	管渠延長	委 託 費	管渠延長	委 託 費	管渠延長	委 託 費
令和2年度	919	6,633	1,483	3,168	2,402	9,801
令和3年度	505	3,803	1,320	2,019	1,825	5,822
令和4年度	811	7,159	722	2,333	1,533	9,492
令和5年度	688	12,058	454	1,605	1,142	13,663
令和6年度	718	16,838	178	1,410	896	18,248

○管渠TVカメラ等調査実績表

(単位：m, 千円)

年 度	単独公共下水道		流関公共下水道		合 計	
	管渠延長	委 託 費	管渠延長	委 託 費	管渠延長	委 託 費
令和2年度	306	968	203	395	509	1,363
令和3年度	527	7,002	270	833	797	7,835
令和4年度	432	2,410	282	1,393	714	3,803
令和5年度	791	3,768	304	1,264	1,095	5,032
令和6年度	665	7,690	1,012	2,861	1,677	10,551

○管渠補修実績表

(単位：件)

年 度	マンホール 補 修	柵及び取付管 補 修	陥没舗装	合 計
令和2年度	59	65	35	159
令和3年度	66	74	17	157
令和4年度	73	89	21	183
令和5年度	110	54	40	204
令和6年度	124	97	11	232

○施設等の調査点検実績表

(単位：件)

年 度	腐食対象 管路施設(※)	雨水調整池	樋門・樋管等	人孔鉄蓋	合 計
令和2年度	60	22	31	109	222
令和3年度	71	22	31	494	612
令和4年度	58	22	78	534	692
令和5年度	50	22	78	524	674
令和6年度	58	22	78	466	624

(※)政令で定められている五年に一回以上の適切な頻度で点検する管路施設を指す。

(2) 浄化センター・地域下水処理場

① 流入（放流）水量

区 分	四屋 浄化センター	伏木 浄化センター	松太枝浜 浄化センター
年間流入水量 (m ³)	16,809,034	2,715,867	261,188
日平均流入水量 (m ³)	46,052	7,441	716
施設利用率 (%)	83.7	99.2	32.5
晴天時平均流入水量 (m ³ /日)	28,749	6,488	

② 水質

区 分		四屋 浄化センター	伏木 浄化センター	松太枝浜 浄化センター
流入水質 (年平均)	pH	7.2	6.8	7.2
	BOD (mg/L)	62	49	240
	SS (mg/L)	55	45	170
放流水質 (年平均)	pH	7.0	7.0	7.1
	BOD (mg/L)	3.3	2.9	1.6
	SS (mg/L)	3	3	1

③ 汚泥処理

区 分	四屋 浄化センター	伏木 浄化センター	松太枝浜 浄化センター
発生汚泥量 (m ³ /年)	23,599	4,639	1,362
乾燥汚泥量 (DS-t/年)	636	113	27
脱水ケーキ量 (t/年)	2,785	489	163

(3) 農業集落排水処理施設

① 処理水量

区 分	佐加野 浄化センター	般若野東部 浄化センター	勝木原 浄化センター	西広谷 浄化センター	西五位 西部センター	西五位 南部センター	西五位 北部センター
年間処理水量 (m ³)	152,614	29,874	4,501	10,200	69,854	48,743	76,208
日平均処理水量 (m ³)	417.0	81.6	12.3	27.9	190.9	133.2	208.2
施設利用率 (%)	64.5	49.5	24.8	35.2	63.6	43.4	49.3

② 水質

区 分		佐加野 浄化センター	般若野東部 浄化センター	勝木原 浄化センター	西広谷 浄化センター	西五位 西部センター	西五位 南部センター	西五位 北部センター
流入水質	pH	7.6	7.2	7.6	7.2	7.4	7.5	7.6
	BOD (mg/L)	220	200	230	190	240	220	320
	SS (mg/L)	100	260	180	110	200	110	180
放流水質	pH	6.9	6.9	7.2	6.8	7.4	7.4	7.5
	BOD (mg/L)	4.5	7.0	7.3	8.9	16	10	13
	SS (mg/L)	3	2	4	3	3	1未満	1未満

③ 汚泥処理

区 分	佐加野 浄化センター	般若野東部 浄化センター	勝木原 浄化センター	西広谷 浄化センター	西五位 西部センター	西五位 南部センター	西五位 北部センター
汚泥引抜量 (m ³ /年)	1,166	62.4	35.7	50.8	104.5	90.1	90.0
乾燥汚泥量 (DS-t/年)	12.7						
脱水ケーキ量 (t/年)	90.0						

第 4 章

業 務 統 計

1. 業 務

- (1) 業務
- (2) 人口及び普及状況
- (3) 月別処理水量の分析（処理施設別、一日最大、一日最小、一日平均処理水量）
- (4) 用途別使用水量・用途別調定件数の推移
- (5) 水洗化促進補助制度・水洗化工事資金利子補給制度
- (6) 水洗便所改造資金貸付制度

2. 下水道の整備状況

- (1) 公共下水道の整備状況
- (2) 下水道整備事業の概要（令和 6 年度）

3. 事業場排水対策

- (1) 事業場排水の監視・指導状況
- (2) 除害施設設置状況

4. 水質検査状況

- (1) 基準項目の検査回数と適用法令
- (2) 基準項目の検査結果

第4章 業務統計

1. 業務

(1) 業務

項目		年度		
		令和6年度	令和5年度	増減(△)
A	行政区域内人口(人)	162,155	163,248	△1,093
B	処理区域内人口(人)	154,620	155,459	△839
B/A	普及率(%)	95.4	95.2	0.1
C	水洗化人口(人)	148,408	148,925	△517
C/B	水洗化率(%)	96.0	95.8	0.2
	接続件数(戸)	67,680	67,194	486
	処理区域面積(ha)	4,568.57	4,555.82	12.75
	総処理水量(m ³)	34,566,488	32,621,075	1,945,413
	うち高岡、伏木、太田、農集(m ³)	20,178,083	18,494,815	1,683,268
D	汚水処理水量(m ³)	27,903,210	26,722,482	1,180,728
	うち高岡、伏木、太田、農集(m ³)	13,514,805	12,596,222	918,583
	一日最大総処理水量(m ³)	185,394	192,822	△7,428
	うち高岡、伏木、太田、農集(m ³)	139,906	129,983	9,923
	一日最少総処理水量(m ³)	57,918	59,631	△1,713
	うち高岡、伏木、太田、農集(m ³)	25,181	25,258	△77
	一日平均総処理水量(m ³)	94,703	89,129	5,574
	うち高岡、伏木、太田、農集(m ³)	55,282	50,532	4,750
E	総有収水量(m ³)	15,438,634	15,417,193	21,441
用途別 水量	一般汚水(m ³)	15,407,326	15,388,981	18,345
	公衆浴場汚水(m ³)	31,308	28,212	3,096
E/D	有収率(%)	55.3	57.7	△2.4
	処理能力(m ³ /日)	115,233	115,233	0
	うち高岡、伏木、太田、農集(m ³ /日)	66,308	66,308	0
F	雨水対策整備対象区域面積(ha)	3,778.5	3,778.5	0
G	雨水整備済面積(ha)	2,358.0	2,355.1	2.9
G/F	雨水整備率(%)	62.4	62.3	0.1

※ 行政区域内人口及び処理区域内人口には、外国人登録者数を含む。

(2) 人口及び普及状況

(各年度3月末現在)

項目		年度				
		令和2年度	令和3年度	令和4年度	令和5年度	令和6年度
行政区域内人口 (人) A		168,390	166,641	165,033	163,248	162,155
処理区域内戸数 (戸)	公共下水道	66,474	67,007	67,507	67,943	68,298
	地域下水道	0	0	0	0	0
	農業集落排水事業	1,257	1,260	1,263	1,267	1,267
	合計	67,731	68,267	68,770	69,210	69,565
処理区域面積 (ha)	公共下水道	4,350	4,369	4,391	4,403	4,416
	地域下水道	0	0	0	0	0
	農業集落排水事業	152	152	152	152	152
	合計	4,502	4,521	4,543	4,555	4,568
処理区域内人口 (人) B	公共下水道	156,026	154,723	153,617	152,187	151,395
	地域下水道	0	0	0	0	0
	農業集落排水事業	3,436	3,363	3,342	3,272	3,225
	合計	159,462	158,086	156,959	155,459	154,620
水洗化数 (戸)	公共下水道	60,039	60,652	61,251	61,754	62,240
	地域下水道	0	0	0	0	0
	農業集落排水事業	1,226	1,234	1,233	1,238	1,239
	合計	61,265	61,886	62,484	62,992	63,479
水洗化人口 (人) C	公共下水道	148,460	147,364	146,866	145,690	145,223
	地域下水道	0	0	0	0	0
	農業集落排水事業	3,386	3,320	3,298	3,235	3,185
	合計	151,846	150,684	150,164	148,925	148,408
普及率 (%) B/A	公共下水道	92.7	92.8	93.1	93.2	93.4
	地域下水道	0	0	0	0	0
	農業集落排水事業	2.0	2.1	2.0	2.0	2.0
	合計	94.7	94.9	95.1	95.2	95.4
水洗化率 (%) C/B	公共下水道	95.2	95.2	95.6	95.7	95.9
	地域下水道	0	0	0	0	0
	農業集落排水事業	98.5	98.7	98.7	98.9	98.8
	合計	95.2	95.3	95.7	95.8	96.0

※ 「行政区域内人口」は住民基本台帳人口（各年度末現在、24年度末より外国人を含む）

(3) 月別処理水量の分析（処理施設別、一日最大、一日最小、一日平均処理水量）

月	単独公共		単独特環	農業集落 排水処理 (m ³)	流域下水道(高岡市分)		計 (m ³)
	高岡 (m ³)	伏木 (m ³)	太田 (m ³)		小矢部川 (m ³)	神通川左岸 (m ³)	
4	1,093,697 (988,454)	209,992 (137,480)	20,562 (19,278)	30,427 (30,609)	1,073,933 (976,508)	51,727 (49,364)	2,480,338 (2,201,693)
5	1,155,462 (1,276,630)	187,542 (165,948)	20,391 (21,717)	33,430 (36,278)	1,105,819 (1,116,842)	55,022 (54,327)	2,557,666 (2,671,742)
6	1,134,467 (1,298,514)	218,069 (183,548)	19,335 (21,051)	32,641 (37,122)	1,098,029 (1,104,390)	53,501 (50,420)	2,556,042 (2,695,045)
7	1,384,518 (1,273,940)	244,719 (159,148)	21,367 (22,140)	35,040 (38,945)	1,212,252 (1,199,457)	61,040 (54,148)	2,958,936 (2,747,778)
8	1,060,242 (907,349)	203,926 (113,143)	19,871 (20,166)	33,193 (34,968)	1,181,294 (1,090,375)	54,266 (53,916)	2,552,792 (2,219,917)
9	945,580 (881,601)	215,751 (122,548)	18,946 (18,848)	28,357 (28,817)	1,077,109 (1,022,501)	54,661 (58,654)	2,340,404 (2,132,969)
10	1,082,770 (1,036,296)	225,284 (116,865)	20,314 (19,844)	28,796 (29,859)	1,137,082 (1,067,294)	53,952 (59,196)	2,548,198 (2,329,354)
11	1,418,980 (1,418,571)	263,985 (177,532)	22,970 (21,277)	29,949 (31,964)	1,147,374 (1,089,937)	58,918 (61,578)	2,942,176 (2,800,859)
12	2,078,260 (1,839,678)	304,024 (247,427)	26,699 (24,418)	38,012 (37,126)	1,298,209 (1,234,391)	63,929 (70,108)	3,809,133 (3,453,148)
1	2,070,421 (1,973,667)	303,034 (290,024)	26,479 (22,098)	38,789 (39,543)	1,250,188 (1,284,194)	61,575 (68,003)	3,750,486 (3,677,529)
2	2,326,103 (1,271,993)	184,577 (227,056)	22,514 (20,345)	31,803 (33,181)	1,121,620 (1,093,934)	53,741 (56,500)	3,740,358 (2,703,009)
3	1,058,534 (1,474,752)	154,964 (246,886)	21,740 (22,371)	31,557 (33,800)	1,009,002 (1,153,995)	54,162 (56,228)	2,329,959 (2,988,032)
計	16,809,034 (15,641,445)	2,715,867 (2,187,605)	261,188 (253,553)	391,994 (412,212)	13,711,911 (13,433,818)	676,494 (692,442)	34,566,488 (32,621,075)

※ () 内は、令和5年度数値

一日最大 処理水量 (m ³)	一日最少 処理水量 (m ³)	一日平均 処理水量 (m ³)	最 大 稼働率 (%)	施 設 利用率 (%)
4/3 141,587	4/21 69,333	82,678	122.5%	71.5%
5/28 167,758	5/5 70,854	82,505	145.1%	71.4%
6/23 159,553	6/16 70,446	85,201	138.0%	73.7%
7/10 144,995	7/6 77,818	95,450	125.4%	82.6%
8/17 134,971	8/25 72,772	82,348	116.8%	71.2%
9/15 115,604	9/28 65,955	78,013	100.0%	67.5%
10/7 149,245	10/26 63,162	82,200	129.1%	71.1%
11/29 185,394	11/16 65,354	98,073	160.4%	84.8%
12/22 163,451	12/12 79,254	122,875	141.4%	106.3%
1/7 183,452	1/26 69,356	120,983	158.7%	104.7%
2/5 166,220	2/28 84,571	133,584	143.8%	115.6%
3/2 125,321	3/14 57,918	75,160	108.4%	65.0%
11/29 185,394	3/14 57,918	94,703	160.4%	81.9%

(4) 用途別使用水量・用途別調定件数の推移

年 度 用途別		令和2年度	令和3年度	令和4年度	令和5年度	令和6年度		
		使用水量 (m ³)	使用水量 (m ³)	使用水量 (m ³)	使用水量 (m ³)	使用水量 (m ³)	構成比率 (%)	対前年度比 (m ³)
公 共 下水道	一般汚水	15,314,824	15,188,126	15,267,480	15,086,864	15,107,023	97.9	20,159
	公衆浴場	38,619	35,205	31,340	28,212	31,308	0.2	3,096
	小 計	15,353,443	15,223,331	15,298,820	15,115,076	15,138,331	98.1	23,255
農 業 集落 排水	一般汚水	323,005	316,816	312,306	302,117	300,303	1.9	△ 1,814
	公衆浴場	0	0	0	0	0	0.0	0
	小 計	323,005	316,816	312,306	302,117	300,303	1.9	△ 1,814
合 計		15,676,448	15,540,147	15,611,126	15,417,193	15,438,634	100.0	21,441

年 度 用途別		令和2年度	令和3年度	令和4年度	令和5年度	令和6年度		
		調定件数 (件)	調定件数 (件)	調定件数 (件)	調定件数 (件)	調定件数 (件)	構成比率 (%)	対前年度比 (件)
公 共 下水道	一般汚水	381,674	385,398	389,176	393,368	396,924	98.1	3,556
	公衆浴場	66	62	54	39	36	0.0	△ 3
	小 計	381,740	385,460	389,230	393,407	396,960	98.1	3,553
農 業 集落 排水	一般汚水	7,842	7,831	7,794	7,792	7,752	1.9	△ 40
	公衆浴場	0	0	0	0	0	0.0	0
	小 計	7,842	7,831	7,794	7,792	7,752	1.9	△ 40
合 計		389,582	393,291	397,024	401,199	404,712	100.0	3,513

(5) 水洗化促進補助制度・水洗化工事資金利子補給制度

対象工事	公共下水道以外の排水処理施設から公共下水道に接続する工事（新築は対象外） ・浄化槽を廃止して污水管に接続する工事 ・くみ取り便所を水洗化して污水管に接続する工事	
制度名	下水道水洗化促進補助制度	下水道水洗化工事資金利子補給制度
補助上限	5万円	10万円
対象者	① 原則、高岡市に居住している世帯主の方。 ② 市税、水道料金等を滞納していない方。 ③ 令和4年度以降に公共下水道へ接続※された方（申請は完工後1年以内） ※供用開始3年以内に公共下水道へ接続工事が完工するもの、但し、特別措置として令和4～8年度までは、供用開始から3年を超えるものも対象。	

○ 水洗化促進補助制度・水洗化工事資金利子補給制度の利用状況

年度	水洗化工事	下水道水洗化促進補助制度		下水道水洗化工事資金利子補給制度	
	件数(件)	件数(件)	金額(円)	件数(件)	金額(円)
R6	647	69	3,450,000	5	203,952

(6) 水洗便所改造資金貸付制度

基金の額	3千万円（令和7年3月31日現在）
貸付限度額	くみ取り便所の改造 70万円 浄化槽からの切替え 40万円
貸付利息	無利子
償還期間	30か月以内（10・15・20・25・30回）
償還方法	貸し付けを受けた翌月から均等月賦償還
貸付者の要件	① 本市に住宅を有し、水洗便所への改造が義務づけられていること。 ② 市民税及び固定資産税を完納していること。 ③ 自己資金のみでは、工事費を一時に負担することが困難であること。 ④ 貸付金の償還について十分な能力を有すること。 ⑤ 確実な保証人（本市在住の成人で、独立の生計を営む者）を有すること。

○ 水洗便所改造資金年度別貸付状況

年度	水洗化工事件数(件)	貸付件数(件)	貸付金額(円)
2	774	1	400,000
3	825	4	1,900,000
4	759	2	1,100,000
5	648	0	0
6	647	1	700,000

2. 下水道の整備状況

(1) 公共下水道の整備状況

① 旧高岡市

(令和6年度末現在)

処理区名 整備項目		単 独 公 共		流関公共	流関特環	単独特環	流関公共	流関特環	合 計	
		高 岡	伏 木	小 矢	部 川	太 田	神 通 川 左 岸			
管渠整備延長	合 流 管 (m)	131,746	9,054	—	—	—	—	—	140,800	
	汚 水 管 (m)	28,704	30,661	492,464	252,771	28,348	55,173	9,493	897,614	
	雨 水 管 (m)	6,131	4,750	34,143	—	2,011	1,232	—	48,267	
	計 (m)	166,581	44,465	526,607	252,771	30,359	56,405	9,493	1,086,681	
ポンプ場 (設置箇所/計画箇所)		2 / 2	—	4 / 5	—	—	0 / 1	—	6 / 8	
整備区域	汚水	合 流 式 (ha)	568	41	—	—	—	—	—	609
		分 流 式 (ha)	99	139	2,033	920	71	184	33	3,479
		計 (ha)	667	180	2,033	920	71	184	33	4,088
	雨水	合 流 式 (ha)	552	41	—	—	—	—	—	593
		分 流 式 (ha)	111	96	1,455	—	48	55	—	1,765
		計 (ha)	663	137	1,455	—	48	55	—	2,358
処理区域	面 積 (ha)	667	180	2,033	920	71	184	33	4,088	
	現 在 人 口 (人)	28,027	4,728	77,790	20,785	2,089	8,199	1,198	142,816	
	現在水洗化人口 (人)	27,414	4,542	75,917	18,676	2,023	7,738	1,101	137,411	
処理場	処 理 場 名	四 屋	伏 木	二上浄化センター		松太枝浜	神通川左岸浄化センター			
	処 理 能 力 水 量 (日最大m ³ /日)	55,000	7,500			2,200			64,700	
処 理 開 始 年 月 日		S40.4.1	S47.4.1	S63.3.29		H 5.3.31	H 9.12.24			
累 積 投資額	管 渠 (千円)	12,664,390		54,814,051	29,349,139	2,836,158	7,024,139	1,011,694	107,699,571	
	ポンプ場 (千円)	1,823,192		1,433,088	—	4,939	—	—	3,261,219	
	処 理 場 (千円)	9,761,633		1,003	—	2,276,090	—	—	12,038,726	
	計 (千円)	24,249,215		56,248,142	29,337,833	5,128,492	7,024,139	1,011,694	122,999,516	
財 源	国 費 (千円)	9,977,518		9,926,531	9,428,506	1,703,894	1,943,028	379,329	33,358,806	
	起 債 (千円)	10,893,870		41,223,452	18,178,709	3,107,848	4,573,487	578,358	78,555,724	
	負担金等 (千円)	3,377,827		5,098,159	1,741,924	305,445	507,624	54,007	11,084,986	

※ 種別 単独：単独処理 流関：流域下水道関連 公共：公共下水道 特環：特定環境保全公共下水道

② 旧福岡町

(令和6年度末現在)

整備項目		処理区名	流 関 公 共	流 関 特 環	合 計
			小 矢	部 川	
管渠整備延長	合流管(m)		—	—	—
	汚水管(m)		41,855	63,067	104,922
	雨水管(m)		—	—	—
	計(m)		41,855	63,067	104,922
ポンプ場 (設置箇所/計画箇所)			—	—	—
整備区域	汚水	合流式(ha)	—	—	—
		分流式(ha)	186	140	326
		計(ha)	186	140	326
	雨水	合流式(ha)	—	—	—
		分流式(ha)	—	—	—
		計(ha)	—	—	—
処理区域	面積(ha)		186	140	326
	現在人口(人)		4,054	4,525	8,579
	現在水洗化人口(人)		3,948	3,864	7,812
処理場	処理場名	二上浄化センター			
	処理能力水量 (日最大m ³ /日)				
処理開始年月日		S63.3.29			
累積投資額	管渠(千円)		4,739,105	6,704,724	11,443,829
	ポンプ場(千円)		54,350	55,752	110,102
	処理場(千円)		—	—	—
	計(千円)		4,793,455	6,760,476	11,553,931
財源	国費(千円)		1,783,947	2,923,778	4,707,725
	起債(千円)		2,766,445	3,501,764	6,268,209
	負担金等(千円)		243,063	334,934	577,997

※ 種別 流関：流域下水道関連 公共：公共下水道 特環：特定環境保全公共下水道

(2) 下水道整備事業の概要（令和6年度）

① 管渠整備

公共 606,019千円 特環 608,964千円 計 1,214,983千円

区分	処理区	整備区分	整備延長 (m)	整備面積 (ha)	主な整備箇所	
公共 下水道	単独公共	高岡処理区	污水管	27	-	清水町
			雨水管	17	-	瑞穂町
		伏木処理区	污水管	-	-	
			雨水管	-	-	
	流域関連	小矢部川 処理区	污水管	812	4.28	戸出、赤祖父、京田、福岡町、 上関町、蓮花寺、荻布、羽広、 東上関、六家、立野美鳥町、 石瀬、木津
			雨水管	25	2.87	蓮花寺
		神通川左岸 処理区	污水管	36	1.61	姫野、中曽根
			雨水管	76	-	中曽根
	小計			993	8.76	
	特定 環境 保全 公共 下水道	単独公共	太田処理区	污水管	-	0.14
雨水管				-	-	
流域関連		小矢部川 処理区	污水管	1,642	6.63	戸出、二塚、福岡町、本保、 醍醐、和田、上伏間江
			神通川左岸 処理区	污水管	-	0.09
小計			1,642	6.86		
合計			2,635	15.62		

※ 整備延長及び整備面積には、開発行為等による延長を含み、撤去延長は含まない。

② 処理場等整備

公共 83,152千円 計 83,152千円

事業名	金額(円)
四屋浄化センター耐震診断調査業務委託(繰越)(R5補R6単アロケ)	33,242,000
伏木浄化センター耐震診断調査業務委託	43,883,180
用水設備機器価格特別調査業務委託	261,800
四屋浄化センター曝気装置改築基本設計業務委託	5,383,510
脱臭設備機器価格特別調査業務委託	381,700

③ ポンプ場等整備

公共 82,170千円 計 82,170千円

事業名	金額(円)
大井雨水ポンプ場耐震診断調査業務委託	19,580,000
大井雨水ポンプ場耐震補強実施設計業務委託	33,990,000
木津汚水中継ポンプ場破砕機改築工事	28,600,000

④ 農業集落排水事業

農集 4,536千円 計 4,536千円

事業名	金額(円)
西広谷地内下水道工事跡舗装復旧工事	1,892,000
西広谷汚水枝線実施設計業務委託(広谷川水管橋2号支障移設)	2,644,400

3. 事業場排水対策

下水処理区域内においては、管渠の保護及び下水処理場における円滑な処理の必要上、事業場から公共下水道へ排除される下水について排除基準を定め、水質の確保を図っています。そのため、特定事業場及び除害施設が必要な事業場については、随時の採水や立入調査を実施し、排除基準の遵守に関する監視・指導を行っています。

※1「排除基準」

下水道法及びこれに基づく条例においては、下水道管渠等の施設保護に関する項目（温度・pH等）及び下水処理場において処理することが困難な物質（カドミウム・シアン等）について下水道に排除する基準を設けています。

※2「除害施設」

排除基準を超えるおそれのある下水について、排除基準に適合させるために設けられる排水処理施設

※3「特定事業場」

水質汚濁防止法及びダイオキシン類対策特別措置法では、人の健康を害するおそれのあるもの、又は生活環境に対して害をもたらすおそれのあるものを含んだ水を流す施設を「特定施設」とし、これを有している工場又は事業場を「特定事業場」と定めています。

(1) 事業場排水の監視・指導状況

(令和6年度)

監視・指導項目	除害施設必要事業場	その他
公共下水道管理者が行う水質検査	34	1
立入検査回数（法第13条）	34	1
報告徴収件数	98	57
改善命令件数	—	—
排水停止命令件数	—	—
監督処分としての改善命令件数	—	—
改善警告・注意等件数	—	—
計画変更命令件数	—	—
直罰規定による摘発件数	—	—

(2) 除害施設設置状況

(令和7年3月31日現在)

番 号	特 定 事 業 場 業 種 等	公共下水道 接 続 事 業 場 数	内 訳		
			除害施設要 必 事 業 場 数	除害施設 設 置 事 業 場 数	設置率 (%)
3	水産食料品製造業	1			
4	保存食料品製造業	3	1	1	100.0
5	みそ・しょう油製造業	8			
8	パン・菓子製造業、製あん業	5			
9	米菓製造業、こうじ製造業	6			
10	飲料製造業	1			
11	動物系飼料又は有機質肥料の製造業	1			
16	めん類製造業	5			
17	豆腐又は煮豆の製造業	8			
18-2	冷凍調理食品製造業	1			
19	繊維製品製造業	9			
21-3	合板製造業	1			
22	木材薬品処理業	1			
23-2	新聞業、出版業、印刷業又は製版業	6			
27	無機化学工業製品製造業	1			
33	合成樹脂製造業	1			
47	医薬品製造業	2	2	2	100.0
55	生コンクリート製造業	1	1	1	100.0
62	非鉄金属製造業	2			
63	金属製品製造業、機械器具製造業	16	5	5	100.0
65	酸又はアルカリによる表面処理施設	51	8	8	100.0
66	電気めっき施設	10	3	3	100.0
66-3	旅館業(温泉を利用するもの)	1	1	1	100.0
66-4	共同調理場(500㎡未満を除く)	2			
66-5	弁当製造業(360㎡未満を除く)	1	1	1	100.0
66-6	飲食店(420㎡未満を除く)	8			
67	洗たく業	35	1	1	100.0
68	写真現像業	7			
68-2	病院(300床以上)	2	2	2	100.0
70-2	自動車分解整備業	2			
71	自動式車両洗浄施設	54			
71-2	科学技術に関する試験研究機関	17	8	8	100.0
71-4	産業廃棄物処理施設	1	1	1	100.0
小 計		270	34	34	100.0
病 院(300床未満)		3	3	3	100.0
そ の 他		3	3	3	100.0
小 計		6	6	6	100.0
合 計		276	40	40	100.0

4. 水質検査状況

(1) 基準項目の検査回数と適用法令

区分	項目	検査回数	排水基準の適用法令
生活環境項目	透視度	2回/月	下水道法（技術上の基準） 浄化槽法（農集、地域下水道に適用）
	水素イオン濃度指数（pH）		
	生物学的酸素要求量（BOD）		
	炭素源酸素要求量（C-BOD）		
	化学的酸素要求量（COD）		
	浮遊物質（SS）	2回/年	水質汚濁防止法（県条例上乘せ） 下水道法（技術上の基準）
	n-ヘキサン抽出物質（動植物油脂類）含有量		
	フェノール類含有量		
	銅含有量（Cu）		
	亜鉛含有量（Zn）		
	溶解性鉄含有量（D-Fe）	2回/月	水質汚濁防止法（一律排水基準）
	溶解性マンガン含有量（D-Mn）		
	全クロム含有量（T-Cr）		
	大腸菌群数		
	蒸発残留物（TS）		
	強熱残留物（IR）	2回/月	水質汚濁防止法（一律排水基準）
	強熱減量（IL）		
	溶存酸素（DO）		
	全窒素含有量（T-N）		
有機性窒素（O-N）			
アンモニア性窒素（NH ₄ -N）			
亜硝酸性窒素（NO ₂ -N）			
硝酸性窒素（NO ₃ -N）			
全リン含有量（T-P）			
塩素イオン			
ヨウ素消費量	2回/年	水質汚濁防止法（一律排水基準）	
有害物質			
カドミウム（Cd）			
全シアン（CN）			
有機リン（O-P）			
鉛（Pb）			
六価クロム（Cr ⁶⁺ ）			
ヒ素（As）			
総水銀（T-Hg）			
アルキル水銀（R-Hg）			
ポリ塩化ビフェニル（PCB）			
トリクロロエチレン			
テトラクロロエチレン			
ジクロロメタン			
四塩化炭素（CCl ₄ ）			
1,2-ジクロロエタン			
1,1-ジクロロエチレン			
シス1,2-ジクロロエチレン			
1,1,1-トリクロロエタン			
1,1,2-トリクロロエタン			
1,3-ジクロロプロペン			
チウラム			
シマジン			
チオベンカルブ			
ベンゼン			
セレン・その化合物			
ホウ素及びその化合物			
フッ素及びその化合物			
アンモニア、アンモニウム化合物、 亜硝酸化合物及び硝酸化合物			
1,4-ジオキサン			
ダイオキシン類	1回/年	ダイオキシン類対策特別措置法	

- ※ T-N、T-Pは、環境大臣が定める湖沼、海域及びこれらに流入する公共用水路への排水に限って適用。
- ※ ダイオキシン類の水質検査にあたっては、市内に焼却施設がないため免除する。
- ※ 農業集落排水事業及び地域下水道の水質検査は、浄化槽法を適用し、少なくとも1年に1回自主検査を行う。

(2) 基準項目の検査結果

① 公共下水道浄化センター

項目	単位	定量限界	放流水質 基準値	四屋浄化センター								
				流入水			1系 放流水			2系 放流水		
				最高	最低	平均	最高	最低	平均	最高	最低	平均
透視度	cm	100以上		30	9.5	16	100以上	90	97	100以上	54	93
水素イオン濃度指数 (pH)			5.8~8.6	7.6	7.1	7.2	7.5	6.6	6.9	7.5	6.9	7.1
生物学的酸素要求量 (BOD)	mg/L	0.5未満	15以下	110	10	62	4.9	2.4	3.3	7.4	1.7	3.2
炭素酸素要求量 (C-BOD)	mg/L	0.5未満					2.2	1.0	1.4	5.5	0.8	1.9
化学的酸素要求量 (COD)	mg/L	0.5未満	20以下	39	6.9	24	5.5	2.3	4.6	9.0	2.4	4.7
浮遊物質 (SS)	mg/L	1未満	40以下	110	12	55	5	2	3	8	1未満	3
n-ヘキサン抽出物質 (動植物油脂類) 含有量	mg/L	1未満	30以下	1未満	1未満	1未満	1未満	1未満	1未満	1未満	1未満	1未満
フェノール類 含有量	mg/L	0.5未満	5以下				0.5未満	0.5未満	0.5未満	0.5未満	0.5未満	0.5未満
銅 含有量 (Cu)	mg/L	0.1未満	3以下				0.1未満	0.1未満	0.1未満	0.1未満	0.1未満	0.1未満
亜鉛 含有量 (Zn)	mg/L	0.2未満	2以下				0.2未満	0.2未満	0.2未満	0.2未満	0.2未満	0.2未満
溶解性鉄 含有量 (D-Fe)	mg/L	1未満	10以下				1未満	1未満	1未満	1未満	1未満	1未満
溶解性マンガン 含有量 (D-Mn)	mg/L	1未満	10以下				1未満	1未満	1未満	1未満	1未満	1未満
全クロム 含有量 (T-Cr)	mg/L	0.2未満	2以下				0.2未満	0.2未満	0.2未満	0.2未満	0.2未満	0.2未満
大腸菌群数	個/mL	1未満	3,000以下	65,000	5,200	20,000	1未満	1未満	1未満	51	1未満	6
蒸発残留物 (TS)	mg/L	5未満		290	160	230	210	110	180	200	92	170
強熱残留物 (IR)	mg/L	5未満		110	85	110	130	70	110	130	69	110
強熱減量 (IL)	mg/L	5未満		180	75	120	85	40	67	75	23	51
全窒素含有量 (T-N)	mg/L	0.1未満	(60以下)	27	1.9	11	10	1.6	5.9	9.3	1.5	4.7
有機性窒素 (O-N)	mg/L	0.1未満		7.5	0.8	3.4	3.5	0.4	1.1	2.1	0.2	0.8
アンモニア性窒素 (NH ₄ -N)	mg/L	0.1未満		25	1.1	7.6	0.7	0.1未満	0.2	7.2	0.1未満	2.2
亜硝酸性窒素 (NO ₂ -N)	mg/L	0.1未満	100以下	0.1未満	0.1未満	0.1未満	0.2	0.1未満	0.1	0.1未満	0.1未満	0.1未満
硝酸性窒素 (NO ₃ -N)	mg/L	0.1未満		1.8	0.1未満	0.3	6.8	1.1	4.6	4.0	0.1未満	1.8
全リン 含有量 (T-P)	mg/L	0.1未満	(8以下)	1.6	0.1未満	0.8	0.6	0.1未満	0.3	0.8	0.1未満	0.4
カドミウム (Cd)	mg/L	0.003未満	0.03以下				0.003未満	0.003未満	0.003未満	0.003未満	0.003未満	0.003未満
全シアン (CN)	mg/L	0.1未満	1以下				0.1未満	0.1未満	0.1未満	0.1未満	0.1未満	0.1未満
有機リン (O-P)	mg/L	0.1未満	1以下				0.1未満	0.1未満	0.1未満	0.1未満	0.1未満	0.1未満
鉛 (Pb)	mg/L	0.01未満	0.1以下				0.01未満	0.01未満	0.01未満	0.01未満	0.01未満	0.01未満
六価クロム (Cr ⁶⁺)	mg/L	0.05未満	0.5以下				0.05未満	0.05未満	0.05未満	0.05未満	0.05未満	0.05未満
ヒ素 (As)	mg/L	0.01未満	0.1以下				0.01未満	0.01未満	0.01未満	0.01未満	0.01未満	0.01未満
総水銀 (T-Hg)	mg/L	0.0005未満	0.005以下				0.0005未満	0.0005未満	0.0005未満	0.0005未満	0.0005未満	0.0005未満
アルキル水銀 (R-Hg)	mg/L	0.0005未満	不検出				不検出	不検出	不検出	不検出	不検出	不検出
ポリ塩化ビフェニル (PCB)	mg/L	0.0005未満	0.003以下				0.0005未満	0.0005未満	0.0005未満	0.0005未満	0.0005未満	0.0005未満
トリクロロエチレン	mg/L	0.01未満	0.1以下				0.01未満	0.01未満	0.01未満	0.01未満	0.01未満	0.01未満
テトラクロロエチレン	mg/L	0.01未満	0.1以下				0.01未満	0.01未満	0.01未満	0.01未満	0.01未満	0.01未満
ジクロロメタン	mg/L	0.02未満	0.2以下				0.02未満	0.02未満	0.02未満	0.02未満	0.02未満	0.02未満
四塩化炭素 (CCl ₄)	mg/L	0.002未満	0.02以下				0.002未満	0.002未満	0.002未満	0.002未満	0.002未満	0.002未満
1,2-ジクロロエタン	mg/L	0.004未満	0.04以下				0.004未満	0.004未満	0.004未満	0.004未満	0.004未満	0.004未満
1,1-ジクロロエチレン	mg/L	0.02未満	1以下				0.02未満	0.02未満	0.02未満	0.02未満	0.02未満	0.02未満
シス1,2-ジクロロエチレン	mg/L	0.04未満	0.4以下				0.04未満	0.04未満	0.04未満	0.04未満	0.04未満	0.04未満
1,1,1-トリクロロエタン	mg/L	0.3未満	3以下				0.3未満	0.3未満	0.3未満	0.3未満	0.3未満	0.3未満
1,1,2-トリクロロエタン	mg/L	0.006未満	0.06以下				0.006未満	0.006未満	0.006未満	0.006未満	0.006未満	0.006未満
1,3-ジクロロプロペン	mg/L	0.002未満	0.02以下				0.002未満	0.002未満	0.002未満	0.002未満	0.002未満	0.002未満
チウラム	mg/L	0.006未満	0.06以下				0.006未満	0.006未満	0.006未満	0.006未満	0.006未満	0.006未満
シマジン	mg/L	0.003未満	0.03以下				0.003未満	0.003未満	0.003未満	0.003未満	0.003未満	0.003未満
チオベンカルブ	mg/L	0.02未満	0.2以下				0.02未満	0.02未満	0.02未満	0.02未満	0.02未満	0.02未満
ベンゼン	mg/L	0.01未満	0.1以下				0.01未満	0.01未満	0.01未満	0.01未満	0.01未満	0.01未満
セレン・その化合物	mg/L	0.01未満	0.1以下				0.01未満	0.01未満	0.01未満	0.01未満	0.01未満	0.01未満
ホウ素及びその化合物	mg/L	0.1未満	10以下				0.1未満	0.1未満	0.1未満	0.1未満	0.1未満	0.1未満
フッ素及びその化合物	mg/L	0.8未満	8以下				0.8未満	0.8未満	0.8未満	0.8未満	0.8未満	0.8未満
アンモニア、アンモニウム化合物、 亜硝酸化合物及び硝酸化合物	mg/L	0.15未満	100以下	10	0.6	3.4	6.9	1.2	4.8	7.0	0.2	2.7
1,4-ジオキサン	mg/L	0.05未満	0.5以下				0.05未満	0.05未満	0.05未満	0.05未満	0.05未満	0.05未満
ダイオキシン類	pg/L	0.05未満	10以下									

伏木浄化センター						松太枝浜浄化センター					
流入水			放流水			流入水			放流水		
最高	最低	平均	最高	最低	平均	最高	最低	平均	最高	最低	平均
29	11	19	100以上	50	86	5	3	3.9	100以上	95	100
7.1	6.5	6.8	7.2	6.8	7.0	7.3	7.1	7.2	7.2	6.8	7.1
86	19	49	4.1	1.6	2.9	350	96	240	2.3	0.6	1.6
			1.9	0.9	1.3				1.6	0.5未満	1.1
25	11	19	5.0	3.3	4.0	88	44	62	7.0	4.9	5.8
100	19	45	5	2	3	340	81	170	2	1未満	1
1未満	1未満	1未満	1未満	1未満	1未満	2	1未満	1	1未満	1未満	1未満
			0.5未満	0.5未満	0.5未満				0.5未満	0.5未満	0.5未満
			0.1未満	0.1未満	0.1未満				0.1未満	0.1未満	0.1未満
			0.2未満	0.2未満	0.2未満				0.2未満	0.2未満	0.2未満
			1未満	1未満	1未満				1未満	1未満	1未満
			1未満	1未満	1未満				1未満	1未満	1未満
			0.2未満	0.2未満	0.2未満				0.2未満	0.2未満	0.2未満
34,000	6,100	18,000	110	1未満	23	420,000	28,000	210,000	270	1未満	35
1,500	460	750	1,200	480	720	610	370	460	230	200	220
1,200	310	530	920	390	530	140	120	140	180	180	180
340	150	220	280	90	180	470	250	320	50	25	40
21	6.7	12	5.5	3.1	4.4	78	24	36	6.7	0.8	2.6
17	0.7	4.9	1.3	0.1未満	0.7	47	0.1未満	8.7	1.2	0.4	0.8
18	0.1未満	6.6	2.4	0.1未満	0.5	46	18	27	1.7	0.1未満	0.3
0.1未満	0.1未満	0.1未満	0.2	0.1未満	0.1	0.1未満	0.1未満	0.1未満	0.1未満	0.1未満	0.1未満
1.6	0.1未満	0.3	4.3	2.3	3.3	3.8	0.1未満	0.5	5.5	0.1未満	1.7
1.5	0.1未満	0.8	0.2	0.1未満	0.2	4.9	0.5	2.0	4.4	1.1	2.4
			0.003未満	0.003未満	0.003未満				0.003未満	0.003未満	0.003未満
			0.1未満	0.1未満	0.1未満				0.1未満	0.1未満	0.1未満
			0.1未満	0.1未満	0.1未満				0.1未満	0.1未満	0.1未満
			0.01未満	0.01未満	0.01未満				0.01未満	0.01未満	0.01未満
			0.05未満	0.05未満	0.05未満				0.05未満	0.05未満	0.05未満
			0.01未満	0.01未満	0.01未満				0.01未満	0.01未満	0.01未満
			0.0005未満	0.0005未満	0.0005未満				0.0005未満	0.0005未満	0.0005未満
			不検出	不検出	不検出				不検出	不検出	不検出
			0.0005未満	0.0005未満	0.0005未満				0.0005未満	0.0005未満	0.0005未満
			0.01未満	0.01未満	0.01未満				0.01未満	0.01未満	0.01未満
			0.01未満	0.01未満	0.01未満				0.01未満	0.01未満	0.01未満
			0.02未満	0.02未満	0.02未満				0.02未満	0.02未満	0.02未満
			0.002未満	0.002未満	0.002未満				0.002未満	0.002未満	0.002未満
			0.004未満	0.004未満	0.004未満				0.004未満	0.004未満	0.004未満
			0.02未満	0.02未満	0.02未満				0.02未満	0.02未満	0.02未満
			0.04未満	0.04未満	0.04未満				0.04未満	0.04未満	0.04未満
			0.3未満	0.3未満	0.3未満				0.3未満	0.3未満	0.3未満
			0.006未満	0.006未満	0.006未満				0.006未満	0.006未満	0.006未満
			0.002未満	0.002未満	0.002未満				0.002未満	0.002未満	0.002未満
			0.006未満	0.006未満	0.006未満				0.006未満	0.006未満	0.006未満
			0.003未満	0.003未満	0.003未満				0.003未満	0.003未満	0.003未満
			0.02未満	0.02未満	0.02未満				0.02未満	0.02未満	0.02未満
			0.01未満	0.01未満	0.01未満				0.01未満	0.01未満	0.01未満
			0.01未満	0.01未満	0.01未満				0.01未満	0.01未満	0.01未満
			0.1未満	0.1未満	0.1未満				0.1未満	0.1未満	0.1未満
			0.8未満	0.8未満	0.8未満				0.8未満	0.8未満	0.8未満
7.5	0.2	3.0	4.4	2.8	3.6	19	7.6	11	5.6	0.3	1.9
			0.05未満	0.05未満	0.05未満				0.05未満	0.05未満	0.05未満

② 農業集落排水処理施設

(自主検査)

項目	単位	定量限界	放流水質基準値	佐加野浄化センター					
				流入水			放流水		
				最高	最低	平均	最高	最低	平均
透視度	cm	100以上		8.5	5.7	6.5	100以上	44	94
水素イオン濃度指数 (pH)			5.8~8.6	8.0	7.3	7.6	7.1	6.5	6.9
生物化学的酸素要求量 (BOD)	mg/L	0.5未満	20以下	310	170	220	16	1.3	4.5
炭素源酸素要求量 (C-BOD)	mg/L	0.5未満					7.9	0.8	2.1
化学的酸素要求量 (COD)	mg/L	0.5未満		82	60	72	10	4.8	6.5
浮遊物質 (SS)	mg/L	1未満	50以下	150	49	100	7	<1	2.8
大腸菌群数	個/mL	1未満					30未満	30未満	30未満
項目	単位	定量限界	放流水質基準値	般若野東部浄化センター					
				流入水			放流水		
				最高	最低	平均	最高	最低	平均
透視度	cm	100以上		8	3	4.8	95	50	65
水素イオン濃度指数 (pH)			5.8~8.6	7.6	6.8	7.2	7.1	6.6	6.9
生物化学的酸素要求量 (BOD)	mg/L	0.5未満	20以下	350	100	200	11	3.0	7.0
炭素源酸素要求量 (C-BOD)	mg/L	0.5未満					8.0	2.0	4.6
化学的酸素要求量 (COD)	mg/L	0.5未満		300	48	100	17	9.2	12
浮遊物質 (SS)	mg/L	1未満	50以下	560	98	260	3	1	2.3
大腸菌群数	個/mL	1未満					82	30未満	30未満
項目	単位	定量限界	放流水質基準値	勝木原浄化センター					
				流入水			放流水		
				最高	最低	平均	最高	最低	平均
透視度	cm	100以上		12	3.6	6.1	82	54	64
水素イオン濃度指数 (pH)			5.8~8.6	8.0	7.2	7.6	7.7	6.9	7.2
生物化学的酸素要求量 (BOD)	mg/L	0.5未満	20以下	340	100	230	14	3.5	7.3
炭素源酸素要求量 (C-BOD)	mg/L	0.5未満					7.8	2.7	4.1
化学的酸素要求量 (COD)	mg/L	0.5未満		96	48	74	15	8.5	11
浮遊物質 (SS)	mg/L	1未満	50以下	440	40	180	9	2	3.8
大腸菌群数	個/mL	1未満					30未満	30未満	30未満
項目	単位	定量限界	放流水質基準値	西広谷浄化センター					
				流入水			放流水		
				最高	最低	平均	最高	最低	平均
透視度	cm	100以上		9	4	6.2	100以上	53	74
水素イオン濃度指数 (pH)			5.8~8.6	7.6	6.9	7.2	7.2	6.2	6.8
生物化学的酸素要求量 (BOD)	mg/L	0.5未満	20以下	280	100	190	18	4.2	8.9
炭素源酸素要求量 (C-BOD)	mg/L	0.5未満					6.0	2.4	3.8
化学的酸素要求量 (COD)	mg/L	0.5未満		110	39	67	16	9.0	12
浮遊物質 (SS)	mg/L	1未満	50以下	290	36	110	4	1	2.6
大腸菌群数	個/mL	1未満					30未満	30未満	30未満

項目	単位	定量限界	放流水質基準値	西五位西部センター					
				流入水			放流水		
				最高	最低	平均	最高	最低	平均
透視度	cm	100以上		12	3.7	6.4	100以上	50	76
水素イオン濃度指数 (pH)			5.8~8.6	7.6	7.0	7.4	7.8	7.0	7.4
生物化学的酸素要求量 (BOD)	mg/L	0.5未満	20以下	490	100	240	19	13	16
炭素源酸素要求量 (C-BOD)	mg/L	0.5未満					11	6.5	8.7
化学的酸素要求量 (COD)	mg/L	0.5未満		110	36	69	15	8.6	12
浮遊物質量 (SS)	mg/L	1未満	50以下	570	68	200	4	1未満	2.5
大腸菌群数	個/mL	1未満					30未満	30未満	30未満
項目	単位	定量限界	放流水質基準値	西五位南部センター					
				流入水			放流水		
				最高	最低	平均	最高	最低	平均
透視度	cm	100以上		11	5.7	7.7	100以上	84	98
水素イオン濃度指数 (pH)			5.8~8.6	8.0	7.1	7.5	7.7	7.0	7.4
生物化学的酸素要求量 (BOD)	mg/L	0.5未満	20以下	330	120	220	15	4.5	10
炭素源酸素要求量 (C-BOD)	mg/L	0.5未満					5.8	1.4	4.2
化学的酸素要求量 (COD)	mg/L	0.5未満		92	48	61	12	8.2	10
浮遊物質量 (SS)	mg/L	1未満	50以下	160	50	110	2	1未満	1未満
大腸菌群数	個/mL	1未満					30未満	30未満	30未満
項目	単位	定量限界	放流水質基準値	西五位北部センター					
				流入水			放流水		
				最高	最低	平均	最高	最低	平均
透視度	cm	100以上		5.3	3.3	4.6	100以上	75	90
水素イオン濃度指数 (pH)			5.8~8.6	8.0	7.2	7.6	7.8	7.1	7.5
生物化学的酸素要求量 (BOD)	mg/L	0.5未満	20以下	430	170	320	17	7.0	13
炭素源酸素要求量 (C-BOD)	mg/L	0.5未満					12	5.3	8.2
化学的酸素要求量 (COD)	mg/L	0.5未満		130	47	83	16	10	13
浮遊物質量 (SS)	mg/L	1未満	50以下	250	63	180	2	1未満	1未満
大腸菌群数	個/mL	1未満					30未満	30未満	30未満

第 5 章

料 金

1. 下水道使用料の変せん
2. 下水道使用料と受益者負担金
 - (1) 下水道使用料金表
 - (2) 受益者負担区の状況
3. 下水道使用料及び受益者負担金収納状況
 - (1) 下水道使用料
 - (2) 受益者負担金
4. 用途別下水道使用料及び使用水量調定内訳

第 5 章 料 金

1. 下水道使用料の変せん

用途 年月	一 般 汚 水			公 衆 浴 場 汚 水		
	基本水量	基本料金	超過料金	基本水量	基本料金	超過料金
昭和 56. 4	(m ³) 10	(円) 180	(円) 11~30m ³ まで 25 31~50m ³ まで 35 51m ³ 以上 38	(m ³) 10	(円) 180	(円) 11m ³ 以上 16
59. 10	10	230	11~30m ³ まで 33 31~50m ³ まで 49 51~100m ³ まで 49 101~1000m ³ まで 51 1001m ³ 以上 53	10	230	11m ³ 以上 16
63. 4	10	380	11~30m ³ まで 53 31~50m ³ まで 82 51~100m ³ まで 82 101~1000m ³ まで 87 1001m ³ 以上 90	10	380	11m ³ 以上 16
平成 3. 4	10	530	11~30m ³ まで 74 31~50m ³ まで 115 51~100m ³ まで 115 101~1000m ³ まで 122 1001m ³ 以上 127	10	530	11m ³ 以上 19
6. 4	10	850	11~30m ³ まで 118 31~50m ³ まで 181 51~100m ³ まで 181 101~1000m ³ まで 190 1001m ³ 以上 197	10	850	11m ³ 以上 19
9. 4	10	1,070	11~30m ³ まで 150 31~50m ³ まで 200 51~100m ³ まで 238 101~1000m ³ まで 250 1001m ³ 以上 260	10	1,070	11m ³ 以上 24
15. 4	10	1,200	11~30m ³ まで 168 31~50m ³ まで 224 51~100m ³ まで 268 101~1000m ³ まで 282 1001m ³ 以上 293	10	1,200	11m ³ 以上 24
21. 4	10	1,320	11~30m ³ まで 184 31~50m ³ まで 246 51~100m ³ まで 294 101~1000m ³ まで 310 1001m ³ 以上 322	10	1,320	11m ³ 以上 24

※ 平成元年度・9年度・26年度・令和元年度に消費税導入及び改定に伴う料金改定を実施。

※ 平成26年度に端数処理を10円未満切捨てから1円未満切捨てに変更。

2. 下水道使用料と受益者負担金

(1) 下水道使用料金表（1か月、消費税抜き）

平成21年4月1日施行

用途	区分	基本料金		超過料金 (1 m ³ につき)	
		水量	料金		
一般汚水	0~10 m ³	1,320 円	11~30 m ³	184 円	
			31~50 m ³	246 円	
			51~100 m ³	294 円	
			101~1,000 m ³	310 円	
			1,001 m ³ 以上	322 円	
公衆浴場汚水	0~10 m ³	1,320 円	11 m ³ 以上	24 円	

○ 水道水以外の水を利用した場合の使用水量基準（家庭用の場合）

世帯人員	1人	2人	3人	4人	5人	6人	7人以上
認定水量	10 m ³	16 m ³	22 m ³	26 m ³	30 m ³	34 m ³	一人増す毎に2 m ³

※ 水道水と併せて使用している場合は、「水道水量」と「水道水以外の水の認定水量」を比較し、多い方の水量で認定します。

(2) 受益者負担区の状況

区分	対象区域面積 (ha)	単位負担金額 (円/m ²)	賦課徴収 開始年度
第1負担区	754	75.7	S42
第2負担区	58	121	S47
第3負担区	98	299	S58
第4負担区	821.75	380	S62
第5負担区	373	391	H3
第6負担区	1,104.50	406	H4
第7負担区	289.55	465	H11
第8負担区	38.8	463	R1
太田負担区	73	456	H5
特一負担区	1,269.79	460	H7
福岡負担区	456.32	640	S63

※ 第1負担区から第6負担区、第8負担区及び太田負担区は、都市計画法に基づく受益者負担金。
 特一負担区は、地方自治法に基づく分担金。
 第7負担区及び福岡負担区は、都市計画法に基づく受益者負担金及び地方自治法に基づく分担金。

3. 下水道使用料及び受益者負担金収納状況

(1) 下水道使用料

(消費税含む)

年度	調 定		収 納 方 法							
			口 座 制				納 付 制			
	件 数	金 額	件 数		金 額		件 数		金 額	
	(件)	(円)	(件)	(%)	(円)	(%)	(件)	(%)	(円)	(%)
2	389,582	3,323,455,609	316,154	81.2	2,754,371,725	82.9	73,428	18.8	569,083,884	17.1
3	393,291	3,306,978,379	318,230	80.9	2,735,833,294	82.7	75,061	19.1	571,145,085	17.3
4	397,024	3,276,613,450	318,365	80.2	2,702,417,763	82.5	78,659	19.8	574,195,687	17.5
5	401,199	3,240,603,091	318,084	79.3	2,699,882,089	83.3	83,115	20.7	540,721,002	16.7
6	404,712	3,260,989,552	317,620	78.5	2,649,732,130	81.3	87,092	21.5	611,257,422	18.7

(2) 受益者負担金

(消費税含む)

年度	調 定		収 納 方 法							
			口 座 制				納 付 制			
	件 数	金 額	件 数		金 額		件 数		金 額	
	(件)	(円)	(件)	(%)	(円)	(%)	(件)	(%)	(円)	(%)
2	3,420	85,424,900	1,617	47.3	30,429,700	35.6	1,803	52.7	54,995,200	64.4
3	3,249	106,633,200	1,467	45.2	27,732,700	26.0	1,782	54.8	78,900,500	74.0
4	2,400	72,875,600	1,177	49.0	33,874,400	46.5	1,223	51.0	39,001,200	53.5
5	2,040	66,668,300	1,093	53.6	31,367,700	47.1	947	46.4	35,300,600	52.9
6	1,694	59,763,700	996	58.8	28,365,200	47.5	698	41.2	31,398,500	52.5

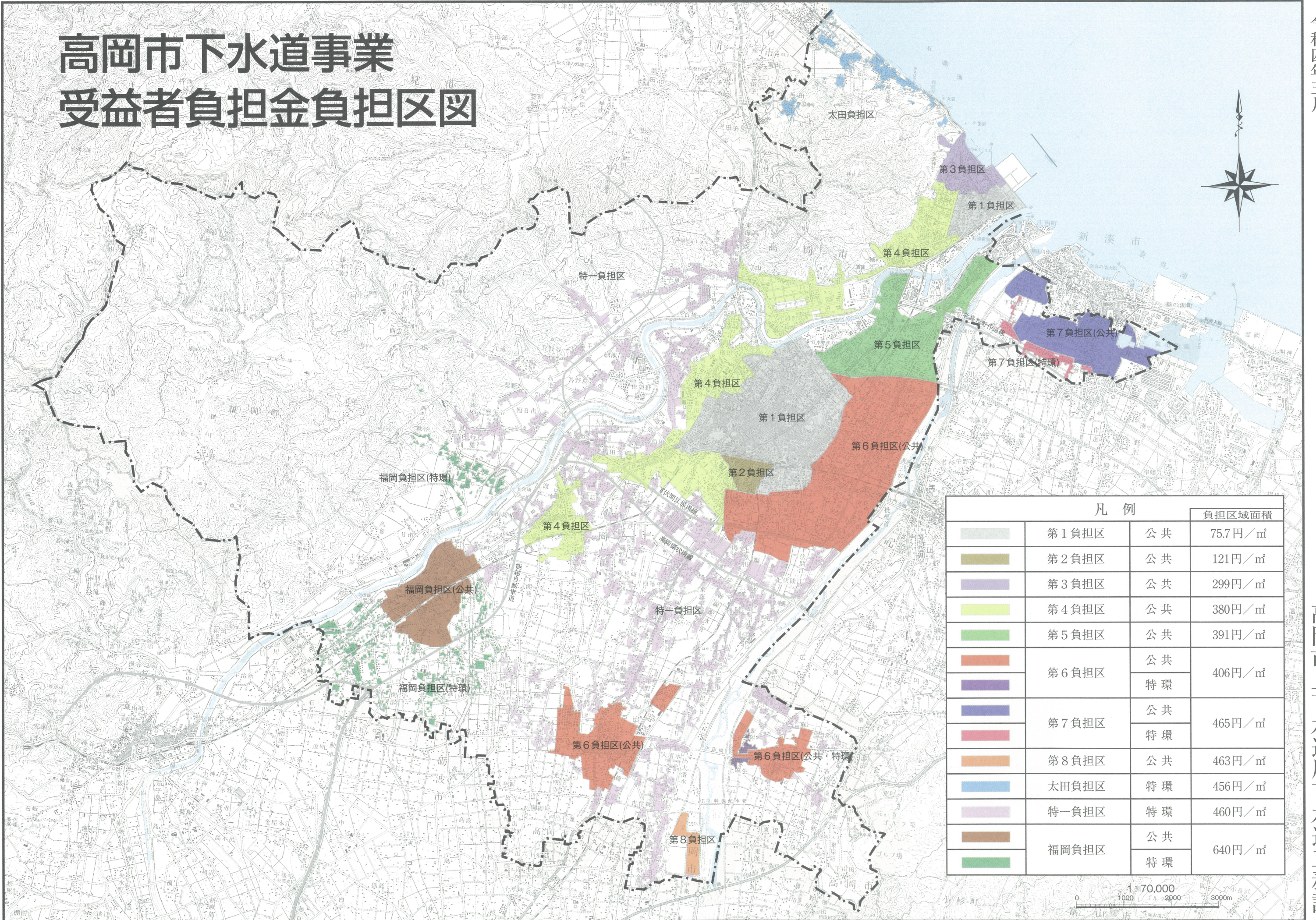
4. 用途別下水道使用料及び使用水量調定内訳

(消費税含む)

区分 用途	年 間 使用水量	年間下水道 使用料	1か月平均 下水道 使用料	1 か 月 平 均 使用水量	1 m ³ 平均 下水道 使用料	1 か 月 1 戸 当 たり 平 均		水洗化 戸 数	
						下水道 使用料	使用水量		
	(m ³)	(円)	(円)	(m ³)	(円)	(円)	(m ³)	(戸)	
公共 下水道	一般汚水	15,107,023	3,200,918,000	266,743,167	1,258,919	211.88	4,286	20.2	62,234
	公衆浴場	31,308	969,232	80,769	2,609	30.96	13,462	434.8	6
	小 計	15,138,331	3,201,887,232	266,823,936	1,261,528	211.51	4,287	20.3	62,240
農業 集落 排水	一般汚水	300,303	59,102,320	4,925,193	25,025	196.81	3,975	20.2	1,239
	公衆浴場	0	0	—	—	—	—	—	—
	小 計	300,303	59,102,320	4,925,193	25,025	196.81	3,975	20.2	1,239
計	15,438,634	3,260,989,552	271,749,129	1,286,553	211.22	4,281	20.3	63,479	

高岡市下水道事業 受益者負担金負担区図

禁複製転載



【この地図は、国土地理院長の承認を得て、同院発行の5万分の1地形図を複製したものである。(承認番号)平17 北規、第273号】

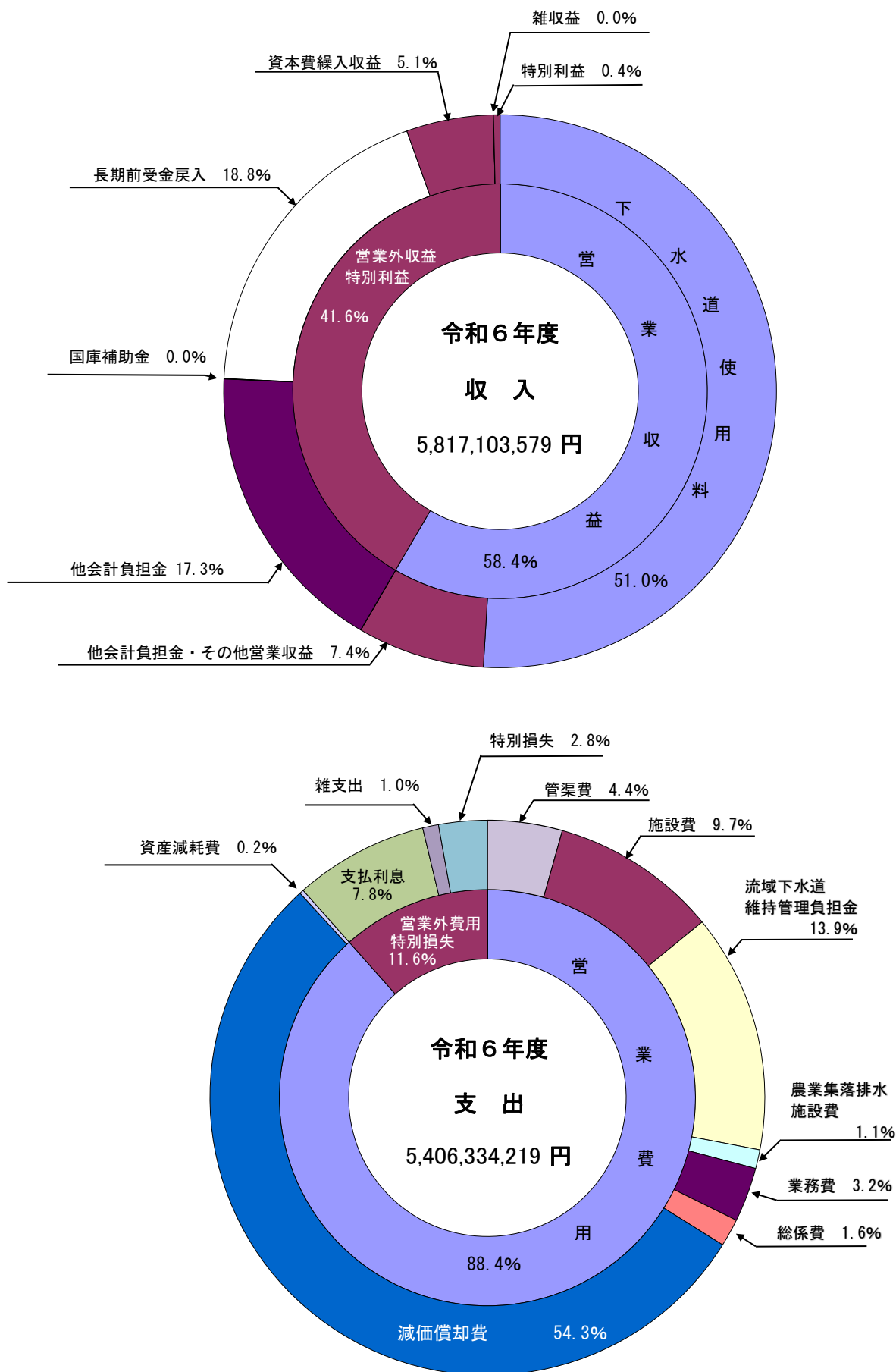
第 6 章

財 務

1. 下水道事業収益・費用分析グラフ
2. 損益計算書の推移
3. 貸借対照表の推移
 - (1) 資産の部（借方）
 - (2) 負債及び資本の部（貸方）
4. 収益的支出（費用構成）の推移
5. 原価構成（汚水処理費）
 - (1) 使用料単価・汚水処理原価の推移
 - (2) 部門別原価構成
 - (3) 目的別原価構成
6. 資本的収支の推移
7. 固定資産明細書
 - (1) 有形固定資産明細書
 - (2) 無形固定資産明細書
 - (3) 投資明細書
8. 企業債明細書
9. キャッシュ・フロー計算書
10. 経営分析表
 - (1) 業務の概況
 - (2) 収益性
 - (3) 減価償却の状況
 - (4) 財務比率
 - (5) 施設の効率
 - (6) 生産性
 - (7) 料金に関する項目
 - (8) 費用に関する項目

第 6 章 財 務

1. 下水道事業収益・費用分析グラフ（消費税抜き）



2. 損益計算書の推移

科目	年度 区分	令和2年度		令和3年度		令和4年度	
		金額 (円)	構成比率 (%)	金額 (円)	構成比率 (%)	金額 (円)	構成比率 (%)
収入		5,751,974,609	100.0	5,722,259,577	100.0	5,696,522,729	100.0
営業収益		3,292,046,419	57.2	3,270,713,317	57.2	3,254,711,986	57.1
下水道使用料		3,021,546,285	52.5	3,006,539,380	52.6	2,978,930,911	52.3
他会計負担金		269,999,000	4.7	263,571,000	4.6	275,178,000	4.8
その他営業収益		501,134	0.0	602,937	0.0	603,075	0.0
営業外収益		2,388,843,726	41.6	2,383,729,795	41.6	2,387,269,546	41.9
受取利息		—	—	—	—	—	—
他会計負担金		980,583,000	17.0	971,604,000	17.0	966,308,000	17.0
国庫補助金		25,954,272	1	18,874,663	0.3	1,927,500	0.0
長期前受金戻入		1,085,735,872	18.9	1,088,162,009	19.0	1,101,813,244	19.3
資本費繰入収益		296,173,000	5.2	300,714,000	5.2	316,946,000	5.6
工事負担金		—	—	4,005,600	0.1	—	—
雑収益		397,582	0.0	369,523	0.0	274,802	0.0
特別利益		71,084,464	1.2	67,816,465	1.2	54,541,197	1.0
固定資産売却益		—	—	—	—	—	—
過年度損益修正益		41,493,697	0.7	48,035,376	0.8	29,664,425	0.5
退職給付引当金戻入益		29,590,767	0.5	19,781,089	0.4	24,876,772	0.5
支出		5,201,546,317	100.0	5,064,283,019	100.0	5,038,391,922	100.0
営業費用		4,482,813,151	86.2	4,423,670,694	87.4	4,468,136,349	88.7
管渠費		89,483,473	1.7	90,695,306	1.8	105,025,791	2.1
ポンプ場費		56,147,654	1.1	62,490,323	1.3	61,920,383	1.2
処理場費		—	—	391,678,078	7.7	426,578,046	8.5
四屋浄化センター費		379,483,557	7.3	—	—	—	—
伏木浄化センター費		44,913,100	0.9	—	—	—	—
松太枝浜浄化センター費		24,021,420	0.4	—	—	—	—
流域下水道維持管理負担金		744,838,248	14.3	710,907,883	14.0	693,339,958	13.8
農業集落排水施設費		69,420,187	1.3	51,073,355	1.0	50,325,445	1.0
業務費		121,276,201	2.3	156,585,874	3.1	134,996,194	2.7
総係費		67,275,327	1.3	58,439,395	1.2	62,572,693	1.2
減価償却費		2,883,294,738	55.5	2,896,991,237	57.2	2,918,094,573	57.9
資産減耗費		2,659,246	0.1	4,809,243	0.1	15,283,266	0.3
営業外費用		718,279,160	13.8	639,888,415	12.6	568,645,143	11.3
支払利息		687,745,617	13.2	607,636,987	12.0	535,688,681	10.6
雑支出		30,533,543	0.6	32,251,428	0.6	32,956,462	0.7
特別損失		454,006	0.0	723,910	0.0	1,610,430	0.0
過年度損益修正損		409,581	0.0	723,910	0.0	1,610,430	0.0
退職給付引当金繰入額		—	—	—	—	—	—
固定資産売却損		44,425	0.0	—	—	—	—
賞与引当金繰入額		—	—	—	—	—	—
災害による損失		—	—	—	—	—	—
差引損益		550,428,292	—	657,976,558	—	658,130,807	—

(消費税抜き)

令和5年度		令和6年度		すう勢比率				
金額 (円)	構成比率 (%)	金額 (円)	構成比率 (%)	R2年度 (%)	3年度 (%)	4年度 (%)	5年度 (%)	6年度 (%)
5,784,612,797	100.0	5,817,103,579	100.0	100	99	99	101	101
3,308,520,159	57.2	3,398,160,769	58.4	100	99	99	101	103
2,946,195,703	50.9	2,964,725,406	51.0	100	100	99	98	98
361,477,000	6.3	432,732,000	7.4	100	98	102	134	160
847,456	0.0	703,363	0.0	100	120	120	169	140
2,471,109,339	42.7	2,396,836,061	41.2	100	100	100	103	100
—	—	—	—	—	—	—	—	—
1,057,670,323	18.3	1,005,818,000	17.3	100	99	99	108	103
1,185,450	0.0	1,295,250	0.0	100	73	7	5	5
1,093,689,463	18.9	1,093,131,751	18.8	100	100	101	101	101
316,102,000	5.5	296,368,000	5.1	100	102	107	107	100
—	—	—	—	—	—	—	—	—
2,462,103	0.0	223,060	0.0	100	93	69	619	56
4,983,299	0.1	22,106,749	0.4	100	95	77	7	31
—	—	—	—	—	—	—	—	—
—	—	693	0.0	100	116	71	—	0
4,983,299	0.1	22,106,056	0.4	100	67	84	17	75
5,199,483,971	100.0	5,406,334,219	100.0	100	97	97	100	104
4,634,495,305	89.1	4,781,162,289	88.4	100	99	100	103	107
171,736,644	3.3	235,590,700	4.4	100	101	117	192	263
64,277,412	1.2	46,139,538	0.8	100	111	110	114	82
465,202,653	8.9	479,691,419	8.9	—	—	—	—	—
—	—	—	—	100	—	—	—	—
—	—	—	—	100	—	—	—	—
—	—	—	—	100	—	—	—	—
739,551,022	14.2	752,960,923	13.9	100	95	93	99	101
55,633,274	1.1	59,166,243	1.1	100	74	72	80	85
144,026,714	2.8	171,609,072	3.2	100	129	111	119	142
61,821,003	1.2	87,313,424	1.6	100	87	93	92	130
2,927,752,165	56.3	2,935,631,046	54.3	100	100	101	102	102
4,494,418	0.1	13,059,924	0.2	100	181	575	169	491
518,143,094	10.0	472,346,983	8.8	100	89	79	72	66
472,042,863	9.1	422,412,400	7.8	100	88	78	69	61
46,100,231	0.9	49,934,583	1.0	100	106	108	151	164
46,845,572	0.9	152,824,947	2.8	100	159	355	10,318	33,661
3,960	0.0	444,847	0.0	100	177	393	1	109
—	—	—	—	—	—	—	—	—
—	—	—	—	100	—	—	—	—
—	—	—	—	—	—	—	—	—
46,841,612	0.9	152,380,100	2.8	—	—	—	—	—
585,128,826	—	410,769,360	—	—	—	—	—	—

3. 貸借対照表の推移

(1) 資産の部（借方）

科目	年度	令和2年度		令和3年度		令和4年度	
	区分	金額 (円)	構成比率 (%)	金額 (円)	構成比率 (%)	金額 (円)	構成比率 (%)
固定資産		83,204,359,628	97.8	81,822,469,826	97.8	80,215,227,521	97.5
(1)有形固定資産		77,203,065,276	90.7	75,954,354,196	90.8	74,554,158,423	90.7
土地		521,738,128	0.6	521,738,128	0.6	527,288,237	0.7
建物		971,578,726	1.1	936,980,924	1.1	903,286,331	1.1
構築物		72,997,126,566	85.9	71,707,029,299	85.8	70,384,381,800	85.6
機械及び装置		2,676,323,461	3.1	2,745,251,303	3.3	2,696,503,307	3.3
車両運搬具		4,859,353	0.0	3,597,698	0.0	6,423,397	0.0
工具器具及び備品		10,053,502	0.0	16,179,624	0.0	12,446,161	0.0
建設仮勘定		21,385,540	0.0	23,577,220	0.0	23,829,190	0.0
(2)無形固定資産		5,961,994,352	7.1	5,828,815,630	7.0	5,621,769,098	6.8
施設利用権		5,961,994,352	7.1	5,828,815,630	7.0	5,621,769,098	6.8
(3)投資		39,300,000	0.0	39,300,000	0.0	39,300,000	0.0
出資金		9,300,000	0.0	9,300,000	0.0	9,300,000	0.0
基金		30,000,000	0.0	30,000,000	0.0	30,000,000	0.0
流動資産		1,847,425,473	2.2	1,831,118,363	2.2	1,976,249,068	2.5
(1)現金及び預金		1,412,290,536	1.7	1,430,347,386	1.7	1,548,024,215	1.9
預金		1,412,290,536	1.7	1,430,347,386	1.7	1,548,024,215	1.9
(2)未収金		437,876,121	0.5	416,653,615	0.5	407,344,786	0.5
営業未収金		395,736,335	0.5	395,414,812	0.5	385,437,148	0.5
営業外未収金		20,174,486	0.0	3,777,703	0.0	2,971,838	0.0
その他未収金		21,965,300	0.0	17,461,100	0.0	18,935,800	0.0
(3)貸倒引当金		△ 42,791,184	△ 0.1	△ 39,722,638	0.0	△ 37,180,933	0.0
(4)前払金		40,050,000	0.1	23,840,000	0.0	58,061,000	0.1
資産合計		85,051,785,101	100.0	83,653,588,189	100.0	82,191,476,589	100.0

令和5年度		令和6年度		すう勢比率				
金額 (円)	構成比率 (%)	金額 (円)	構成比率 (%)	R2年度 (%)	3年度 (%)	4年度 (%)	5年度 (%)	6年度 (%)
78,559,987,567	95.7	77,138,761,855	97.5	100	98	96	94	93
73,083,590,047	89.0	71,856,159,189	90.9	100	98	97	95	93
527,288,237	0.6	528,350,437	0.7	100	100	101	101	101
869,644,084	1.1	836,001,837	1.1	100	96	93	90	86
68,992,811,611	84.0	67,770,293,868	85.7	100	98	96	95	93
2,620,975,626	3.2	2,497,802,468	3.2	100	103	101	98	93
4,862,756	0.0	3,674,495	0.0	100	74	132	100	76
17,275,012	0.0	30,003,773	0.0	100	161	124	172	298
50,732,721	0.1	190,032,311	0.2	100	110	111	237	889
5,437,097,520	6.7	5,243,302,666	6.6	100	98	94	91	88
5,437,097,520	6.7	5,243,302,666	6.6	100	98	94	91	88
39,300,000	0.0	39,300,000	0.0	100	100	100	100	100
9,300,000	0.0	9,300,000	0.0	100	100	100	100	100
30,000,000	0.0	30,000,000	0.0	100	100	100	100	100
3,532,556,874	4.3	1,978,851,463	2.5	100	99	107	191	107
2,237,964,661	2.7	1,265,673,751	1.6	100	101	110	158	90
2,237,964,661	2.7	1,265,673,751	1.6	100	101	110	158	90
1,228,647,762	1.5	449,535,763	0.5	100	95	93	281	103
383,757,051	0.5	393,297,751	0.5	100	100	97	97	99
29,645,303	0.0	30,320,362	0.0	100	19	15	147	150
815,245,408	1.0	25,917,650	0.0	100	79	86	3,712	118
△ 36,566,549	0.0	△ 34,749,051	0.0	100	93	87	85	81
102,511,000	0.1	298,391,000	0.4	100	60	145	256	745
82,092,544,441	100.0	79,117,613,318	100.0	100	98	97	97	93

(2) 負債及び資本の部（貸方）

科目	令和2年度		令和3年度		令和4年度	
	金額 (円)	構成比率 (%)	金額 (円)	構成比率 (%)	金額 (円)	構成比率 (%)
固定負債	42,861,083,799	50.4	40,997,163,308	49.0	39,174,963,490	47.7
(1) 企業債	42,501,709,149	50.0	40,761,519,747	48.7	38,964,196,701	47.4
(2) 引当金	255,424,650	0.3	235,643,561	0.3	210,766,789	0.3
(3) その他固定負債	103,950,000	0.1	—	—	—	—
流動負債	4,700,759,569	5.6	4,397,219,294	5.3	4,215,909,242	5.1
(1) 企業債	3,974,143,425	4.7	3,771,620,200	4.5	3,535,881,046	4.3
(2) 未払金	711,239,184	0.9	501,333,094	0.7	525,786,582	0.6
営業未払金	252,124,486	0.3	241,367,097	0.3	254,347,099	0.3
営業外未払金	45,420,200	0.1	41,934,300	0.1	24,113,200	0.0
その他未払金	413,694,498	0.5	218,031,697	0.3	247,326,283	0.3
(3) 引当金	12,521,782	0.0	13,636,822	0.0	13,273,614	0.0
賞与引当金	12,521,782	0.0	13,636,822	0.0	13,273,614	0.0
(4) その他流動負債	2,855,178	0.0	110,629,178	0.1	140,968,000	0.2
繰延収益	30,758,936,394	36.1	30,321,522,690	36.3	29,658,632,153	36.1
(1) 長期前受金	38,294,350,762	45.0	38,942,615,180	46.6	39,340,893,450	47.9
(2) 長期前受金額 収益化累計	△ 7,535,414,368	△ 8.9	△ 8,621,092,490	△ 10.3	△ 9,682,261,297	△ 11.8
資本金	5,320,648,630	6.2	6,402,566,750	7.6	7,499,153,042	9.1
(1) 自己資本金	5,320,648,630	6.2	6,402,566,750	7.6	7,499,153,042	9.1
剰余金	1,410,356,709	1.7	1,535,116,147	1.8	1,642,818,662	2.0
(1) 資本剰余金	326,711,297	0.4	326,711,297	0.4	326,711,297	0.4
補助金	326,711,297	0.4	326,711,297	0.4	326,711,297	0.4
(2) 利益剰余金	1,083,645,412	1.3	1,208,404,850	1.4	1,316,107,365	1.6
未処分利益剰余金	1,083,645,412	1.3	1,208,404,850	1.4	1,316,107,365	1.6
負債・資本合計	85,051,785,101	100.0	83,653,588,189	100.0	82,191,476,589	100.0

令和5年度		令和6年度		すう勢比率				
金額 (円)	構成比率 (%)	金額 (円)	構成比率 (%)	R2年度 (%)	3年度 (%)	4年度 (%)	5年度 (%)	6年度 (%)
37,317,440,693	45.4	35,536,898,003	44.9	100	96	91	87	83
37,111,657,203	45.2	35,353,220,569	44.7	100	96	92	87	83
205,783,490	0.2	183,677,434	0.2	100	92	83	81	72
—	—	—	—	100	—	—	—	—
5,643,177,962	6.9	4,222,577,776	5.3	100	94	90	120	90
3,403,581,006	4.2	3,338,496,634	4.2	100	95	89	86	84
2,150,740,068	2.6	791,915,758	1.0	100	70	74	302	111
389,900,072	0.5	428,088,981	0.6	100	96	101	155	170
84,853,471	0.1	22,352,200	0.0	100	92	53	187	49
1,675,986,525	2.0	341,474,577	0.4	100	53	60	405	83
13,675,888	0.0	20,076,384	0.0	100	109	106	109	160
13,675,888	0.0	20,076,384	0.0	100	109	106	109	160
75,181,000	0.1	72,089,000	0.1	100	3,875	4,937	2,633	2,525
28,965,207,256	35.3	28,319,327,649	35.8	100	99	96	94	92
39,739,751,907	48.4	40,184,524,427	50.8	100	102	103	104	105
△ 10,774,544,651	△ 13.1	△ 11,865,196,778	△ 15.0	100	114	128	143	157
8,596,747,600	10.5	9,716,200,407	12.3	100	120	141	162	183
8,596,747,600	10.5	9,716,200,407	12.3	100	120	141	162	183
1,569,970,930	1.9	1,322,609,483	1.7	100	109	116	111	94
326,711,297	0.4	326,711,297	0.4	100	100	100	100	100
326,711,297	0.4	326,711,297	0.4	100	100	100	100	100
1,243,259,633	1.5	995,898,186	1.3	100	112	121	115	92
1,243,259,633	1.5	995,898,186	1.3	100	112	121	115	92
82,092,544,441	100.0	79,117,613,318	100.0	100	98	97	97	93

4. 収益的支出（費用構成）の推移

年度 区分 科目	令和2年度				令和3年度				令和4年度			
			うち汚水処理費				うち汚水処理費				うち汚水処	
	金額 (円)	構成比率 (%)	金額 (円)	構成比率 (%)	金額 (円)	構成比率 (%)	金額 (円)	構成比率 (%)	金額 (円)	構成比率 (%)	金額 (円)	構成比率 (%)
人件費	121,388,534	2.3	83,372,387	3.3	114,691,413	2.3	75,875,789	3.1	110,815,460	2.2	75,133,835	
・給料	51,192,878	1.0	30,605,970	1.2	49,042,473	1.0	26,567,449	1.1	46,134,920	1.0	24,809,928	
・手当等	16,870,666	0.3	9,052,007	0.3	16,950,978	0.3	10,095,019	0.4	18,460,102	0.4	11,321,669	
・賞与引当金繰入額	6,501,545	0.1	3,823,360	0.2	6,996,332	0.1	4,518,735	0.2	6,656,553	0.1	4,328,484	
・法定福利費	12,857,408	0.2	7,706,449	0.3	12,699,114	0.3	8,274,070	0.3	12,513,031	0.2	8,231,859	
・退職給付費	33,966,037	0.7	32,184,601	1.3	29,002,516	0.6	26,420,516	1.1	27,050,854	0.5	26,441,895	
物件費等経費	12,899,557	0.3	9,477,221	0.4	10,520,439	0.2	7,665,187	0.3	16,904,823	0.3	11,937,508	
・A群	2,706,470	0.1	1,948,658	0.1	207,496	0.0	149,398	0.0	282,388	0.0	203,319	
・B群	3,335,805	0.1	2,387,973	0.1	2,734,658	0.1	1,930,520	0.1	2,728,509	0.0	1,948,089	
・C群	6,857,282	0.1	5,140,590	0.2	7,578,285	0.1	5,585,269	0.2	13,893,926	0.3	9,786,100	
維持管理費	710,646,730	13.7	551,646,245	21.9	679,810,761	13.4	521,694,385	21.5	708,487,933	14.1	542,620,280	
・A群	617,933,136	11.9	488,692,007	19.4	597,528,923	11.8	462,388,233	19.1	589,828,512	11.7	457,734,688	
・B群	92,367,478	1.8	62,711,555	2.5	81,862,940	1.6	59,017,909	2.4	118,293,025	2.4	84,634,557	
・C群	346,116	0.0	242,683	0.0	418,898	0.0	288,243	0.0	366,396	0.0	251,035	
流域下水道維持管理負担金	744,838,248	14.3	744,814,248	29.5	710,907,883	14.0	710,883,883	29.4	693,339,958	13.8	693,315,958	
動力費	-	-	-	-	-	-	-	-	-	-	-	
貸倒引当金繰入額	7,086,098	0.1	7,086,098	0.3	5,939,718	0.1	5,939,718	0.3	5,210,336	0.1	5,210,336	
減価償却費	2,883,294,738	55.4	791,519,339	31.4	2,896,991,237	57.2	796,457,196	32.9	2,918,094,573	57.9	801,962,975	
資産減耗費	2,659,246	0.1	1,229,251	0.0	4,809,243	0.1	2,427,153	0.1	15,283,266	0.3	5,651,955	
支払利息	687,745,617	13.2	308,908,669	12.3	607,636,987	12.0	272,556,572	11.3	535,688,681	10.6	240,272,348	
雑支出	30,533,543	0.6	22,233,751	0.9	32,251,428	0.6	23,221,028	1.0	32,956,462	0.7	23,728,653	
特別損失	454,006	0.0	454,006	0.0	723,910	0.1	723,910	0.1	1,610,430	0.0	1,610,430	
合計	5,201,546,317	100.0	2,520,741,215	100.0	5,064,283,019	100.0	2,417,444,821	100.0	5,038,391,922	100.0	2,401,444,278	

※ 物件費等経費 A群…賃金、研修厚生費、旅費、食糧費、交際費、諸謝金、賠償及び補償費、報償費
 B群…光熱水費、通信運搬費、備用品費、印刷製本費、図書費、広告料
 C群…手数料、賃借料、負担金、公課費、保険料、補助金

維持管理費 A群…委託料
 B群…修繕費、工事請負費、材料費
 C群…薬品費、燃料費

(消費税抜き)

理費	令和5年度				令和6年度				す う 勢 比 率				
			うち汚水処理費				うち汚水処理費		R2年度 (%)	3年度 (%)	4年度 (%)	5年度 (%)	6年度 (%)
	構成比率 (%)	金 額 (円)	構成比率 (%)	金 額 (円)	構成比率 (%)	金 額 (円)	構成比率 (%)	金 額 (円)					
3.1	114,542,983	2.2	71,672,265	2.8	122,811,235	2.4	81,364,166	3.1	100	94	91	94	101
1.0	48,327,720	1.0	25,683,630	1.0	50,336,496	1.0	25,905,705	1.0	100	96	90	94	98
0.5	21,173,814	0.4	13,382,419	0.5	27,935,372	0.5	18,589,768	0.7	100	100	109	126	166
0.2	7,207,731	0.1	4,722,572	0.2	8,274,043	0.2	5,475,789	0.2	100	108	102	111	127
0.3	12,705,933	0.2	8,396,315	0.3	14,527,453	0.3	9,655,033	0.4	100	99	97	99	113
1.1	25,127,785	0.5	19,487,329	0.8	21,737,871	0.4	21,737,871	0.8	100	85	80	74	64
0.5	20,466,222	0.4	14,388,384	0.6	54,165,311	1.0	44,558,596	1.6	100	82	131	159	420
0.0	451,003	0.0	324,722	0.0	730,716	0.0	526,116	0.0	100	8	10	17	27
0.1	2,951,976	0.1	2,109,337	0.1	5,019,979	0.1	3,595,700	0.1	100	82	82	88	150
0.4	17,063,243	0.3	11,954,325	0.5	48,414,616	0.9	40,436,780	1.5	100	111	203	249	706
22.6	820,402,058	15.8	563,857,711	22.8	895,287,364	16.5	605,942,682	22.7	100	96	100	115	126
19.1	650,735,760	12.4	450,596,310	18.2	668,479,552	12.3	449,445,040	16.8	100	97	95	105	108
3.5	169,304,847	3.4	113,011,235	4.6	226,399,056	4.2	156,219,116	5.9	100	89	128	183	245
0.0	361,451	0.0	250,166	0.0	408,756	0.0	278,526	0.0	100	121	106	104	118
28.9	739,551,022	14.2	732,245,022	29.8	752,960,923	13.9	747,581,923	28.1	100	95	93	99	101
—	—	—	—	—	1,220,843	0.0	708,089	0.0	—	—	—	—	—
0.3	7,286,437	0.1	7,286,437	0.4	6,025,643	0.1	6,025,643	0.3	100	84	74	103	85
33.4	2,927,752,165	56.3	830,612,605	33.8	2,935,631,046	54.3	832,264,384	31.3	100	100	101	102	102
0.2	4,494,418	0.1	3,017,452	0.1	13,059,924	0.2	10,265,681	0.4	100	181	575	169	491
10.0	472,042,863	9.1	168,634,218	7.0	422,412,400	7.8	189,391,936	7.2	100	88	78	69	61
1.0	46,100,231	0.9	33,192,166	1.4	49,934,583	0.9	35,952,900	1.4	100	106	108	151	164
0.0	46,845,572	0.9	33,729,921	1.3	152,824,947	2.9	106,414,519	3.9	100	159	355	10,318	33,661
100.0	5,199,483,971	100.0	2,458,636,181	100.0	5,406,334,219	100.0	2,660,470,519	100.0	100	97	97	100	104

5. 原価構成（污水处理費）

(1) 使用料単価・污水处理原価の推移

(消費税抜き)

年度 項目	令和2年度	令和3年度	令和4年度	令和5年度	令和6年度
使用料単価 (A)	(円) 192.74	(円) 193.47	(円) 190.82	(円) 191.10	(円) 192.03
污水处理原価 (B)	(円) 160.77	(円) 155.51	(円) 153.73	(円) 157.29	(円) 165.43
販売利益 (A - B = C)	(円) 31.97	(円) 37.96	(円) 37.09	(円) 33.81	(円) 26.60
利益率 (C / A) × 100	(%) 16.59	(%) 19.62	(%) 19.44	(%) 17.69	(%) 13.85

※ 使用料単価 = 下水道使用料 ÷ 年間総有収水量

※ 污水处理原価 = 污水处理費 ÷ 年間総有収水量

(2) 部門別原価構成

(消費税抜き)

科目	令和5年度			令和6年度		
	有収水量			有収水量		
	金額	構成比率	1m ³ 当たり	金額	構成比率	1m ³ 当たり
	15,417,193m ³			15,438,634m ³		
	(円)	(%)	(円)	(円)	(%)	(円)
営業費用	2,223,079,876	91.6	144.20	2,328,711,164	91.2	150.83
管渠費	100,266,803	4.1	6.50	164,188,358	6.4	10.63
ポンプ場費	34,892,300	1.4	2.26	26,691,331	1.0	1.73
処理場費	308,507,758	12.7	20.01	270,437,119	10.6	17.52
農業集落排水施設費	52,868,274	2.2	3.43	58,196,243	2.3	3.77
流域下水道維持管理負担金	732,245,022	30.2	47.50	747,581,923	29.4	48.42
業務費	114,223,534	4.7	7.41	141,638,377	5.5	9.17
総係費	46,446,128	1.9	3.01	77,447,748	3.0	5.02
減価償却費	830,612,605	34.3	53.88	832,264,384	32.6	53.91
資産減耗費	3,017,452	0.1	0.20	10,265,681	0.4	0.66
営業外費用	201,826,384	8.4	13.09	225,344,836	8.8	14.60
支払利息	168,634,218	7.0	10.94	189,391,936	7.4	12.27
雑支出	33,192,166	1.4	2.15	35,952,900	1.4	2.33
合計	2,424,906,260	100.0	157.29	2,554,056,000	100.0	165.43

※ 費用 = 経常費用 - (受託事業費 + 不用品売却原価 + 附帯事業費)

※ 污水处理原価の算出では、減価償却費から長期前受金戻入分を除く

(3) 目的別原価構成

(消費税抜き)

科目	年度	令和5年度			令和6年度		
	有収水量	15,417,193m ³			15,438,634m ³		
	金額	金額 (円)	構成比率 (%)	1m ³ 当たり (円)	金額 (円)	構成比率 (%)	1m ³ 当たり (円)
給料		25,683,630	1.1	1.67	25,905,705	1.0	1.68
手当等		13,382,419	0.6	0.87	18,589,768	0.7	1.20
賞与引当金繰入額		4,722,572	0.2	0.31	5,475,789	0.2	0.35
法定福利費		8,396,315	0.3	0.54	9,655,033	0.4	0.63
退職給付費		19,487,329	0.7	1.26	21,737,871	0.8	1.41
人件費計		71,672,265	2.9	4.65	81,364,166	3.1	5.27
減価償却費		830,612,605	34.3	53.88	832,264,384	32.6	53.91
支払利息		168,634,218	7.0	10.94	189,391,936	7.4	12.27
委託料		450,596,310	18.6	29.23	449,445,040	17.6	29.11
資産減耗費		3,017,452	0.1	0.20	10,265,681	0.4	0.66
修繕費		92,431,363	3.8	5.99	120,774,103	4.7	7.82
材料費		18,174,832	0.7	1.18	24,294,053	1.0	1.57
燃料費		250,166	0.0	0.02	278,526	0.0	0.02
通信運搬費		338,103	0.0	0.02	608,149	0.0	0.04
備用品費		921,546	0.1	0.06	2,189,593	0.1	0.14
手数料		106,629	0.0	0.01	110,585	0.0	0.01
光熱水費		112,080	0.0	0.01	239,584	0.0	0.02
賃借料		665,311	0.0	0.04	4,469,521	0.2	0.29
流域下水道 維持管理負担金		732,245,022	30.2	47.49	747,581,923	29.4	48.42
その他		55,128,358	2.3	3.57	90,778,756	3.5	5.88
合計		2,424,906,260	100.0	157.29	2,554,056,000	100.0	165.43

6. 資本的収支の推移

科目	年度 区分	令和2年度		令和3年度		令和4年度	
		金額 (円)	構成比率 (%)	金額 (円)	構成比率 (%)	金額 (円)	構成比率 (%)
収入		3,306,015,218	100.0	3,971,007,025	100.0	3,466,748,916	100.0
企業債		2,231,300,000	67.5	2,736,500,000	68.9	2,485,000,000	71.7
補助金		465,125,824	14.1	566,976,825	14.3	354,058,716	10.2
他会計出資金		507,835,000	15.3	548,701,000	13.8	546,158,000	15.8
負担金及び分担金		101,732,394	3.1	118,829,200	3.0	81,532,200	2.3
受益者負担金		85,424,900	2.6	106,633,200	2.7	72,875,600	2.1
工事負担金		13,074,494	0.4	12,196,000	0.3	8,656,600	0.2
他会計負担金		3,233,000	0.1	—	—	—	—
固定資産売却代		22,000	0.0	—	—	—	—
支出		5,794,312,405	100.0	6,312,557,125	100.0	5,919,691,161	100.0
建設改良費		1,619,839,138	28.0	1,623,279,498	25.7	1,383,796,332	23.4
建設改良事務費		69,234,784	1.2	66,673,661	1.1	71,580,192	1.2
公共下水道事業費		344,757,478	5.9	448,063,805	7.1	477,120,357	8.1
特定環境保全 公共下水道事業費		739,141,598	12.8	690,462,790	10.9	601,924,178	10.2
処理場建設事業費		20,905,500	0.4	206,768,727	3.3	55,563,200	0.9
ポンプ場建設事業費		105,053,300	1.8	25,782,240	0.4	66,000,000	1.1
農業集落排水事業費		—	—	770,000	0.0	—	—
負担金賦課徴収費		24,190,922	0.4	20,890,220	0.3	25,225,975	0.4
流域下水道建設負担金		316,555,556	5.5	163,868,055	2.6	86,382,430	1.5
災害復旧事業費		—	—	—	—	—	—
固定資産購入費		1,334,300	0.0	10,065,000	0.2	17,832,629	0.3
企業債償還金		4,173,138,967	72.0	4,679,212,627	74.1	4,518,062,200	76.3
資本的収支差引額		△ 2,488,297,187	—	△ 2,341,550,100	—	△ 2,452,942,245	—
補 て ん 財 源	過年度分損益 勘定留保資金	711,046,602	—	613,172,221	—	587,265,349	—
	当年度分損益 勘定留保資金	1,156,809,413	—	1,099,573,487	—	1,128,875,120	—
	減債積立金	533,217,120	—	550,428,292	—	657,976,558	—
	建設改良積立金	—	—	—	—	—	—
	当年度分消費税 及び地方消費税 資本的収支調整額	87,224,052	—	78,376,100	—	78,825,218	—
	当年度同意済企業債 未発行分	—	—	—	—	—	—
	引継金	—	—	—	—	—	—
計		2,488,297,187	—	2,341,550,100	—	2,452,942,245	—

(消費税込み)

令和5年度		令和6年度		すう勢比率				
金額 (円)	構成比率 (%)	金額 (円)	構成比率 (%)	R2年度 (%)	3年度 (%)	4年度 (%)	5年度 (%)	6年度 (%)
3,182,846,652	100.0	3,301,730,450	100.0	100	120	105	96	100
2,328,000,000	73.2	2,383,700,000	72.2	100	123	111	104	107
331,377,652	10.4	377,864,550	11.4	100	122	76	71	81
439,618,000	13.8	461,322,000	14.0	100	108	108	87	91
83,851,000	2.6	78,843,900	2.4	100	117	80	82	78
66,668,300	2.1	59,763,700	1.8	100	125	85	78	70
17,182,700	0.5	19,080,200	0.6	100	93	66	131	146
—	—	—	—	100	—	—	—	—
—	—	—	—	100	—	—	—	—
5,696,884,066	100.0	5,840,025,509	100.0	100	109	102	98	101
1,358,313,048	23.8	1,595,398,399	27.3	100	100	85	84	98
74,604,742	1.3	85,978,143	1.5	100	96	103	108	124
462,628,018	8.1	398,624,564	6.8	100	130	138	134	116
572,322,722	10.0	570,752,732	9.8	100	93	81	77	77
26,064,588	0.5	83,152,190	1.4	100	989	266	125	398
87,870,211	1.5	82,170,000	1.4	100	25	63	84	78
—	—	4,536,400	0.1	—	—	—	—	—
22,039,767	0.4	19,497,098	0.3	100	86	104	91	81
112,783,000	2.0	105,082,000	1.8	100	52	27	36	33
—	—	245,605,272	4.2	—	—	—	—	—
9,731,480	0.2	32,206,104	0.6	100	754	1,336	729	2,414
4,328,839,538	76.0	4,212,421,006	72.1	100	112	108	104	101
△ 2,514,037,414	—	△ 2,538,295,059	—	—	—	—	—	—
675,270,998	—	744,397,641	—	—	—	—	—	—
1,104,561,796	—	1,118,085,653	—	—	—	—	—	—
658,130,807	—	585,128,826	—	—	—	—	—	—
—	—	—	—	—	—	—	—	—
76,073,813	—	90,682,939	—	—	—	—	—	—
—	—	—	—	—	—	—	—	—
—	—	—	—	—	—	—	—	—
2,514,037,414	—	2,538,295,059	—	—	—	—	—	—

7. 固定資産明細書（令和7年3月31日現在）

(1) 有形固定資産明細書

資産の種類	年度当初現在高	当年度増加額	当年度減少額	年度末現在高
土地	527,288,237	1,062,200	0	528,350,437
建物	1,199,525,415	0	0	1,199,525,415
構築物	92,770,716,045	1,234,738,827	18,113,742	93,987,341,130
機械及び装置	4,403,579,195	40,485,548	0	4,444,064,743
車両運搬具	11,953,940	0	0	11,953,940
工具器具備品	43,910,077	16,350,000	590,000	59,670,077
建設仮勘定	50,732,721	149,182,231	9,882,641	190,032,311
合計	99,007,705,630	1,441,818,806	28,586,383	100,420,938,053

(2) 無形固定資産明細書

資産の種類	年度当初現在高	当年度増加額	当年度減少額	当年度減価償却額
施設利用権	5,437,097,520	95,529,093	0	289,323,947
合計	5,437,097,520	95,529,093	0	289,323,947

(3) 投資明細書

資産の種類	年度当初現在高	当年度増加額	当年度減少額	年度末現在高
出資金	9,300,000	0	0	9,300,000
基金	30,000,000	0	0	30,000,000
合計	39,300,000	0	0	39,300,000

(単位：円)

減 価 償 却 累 計 額			年 度 末 償 却 未 済 高
当年度増加額	当年度減少額	累 計	
0	0	0	528,350,437
33,642,247	0	363,523,578	836,001,837
2,444,361,846	5,219,018	26,217,047,262	67,770,293,868
163,658,706	0	1,946,262,275	2,497,802,468
1,188,261	0	8,279,445	3,674,495
3,456,039	424,800	29,666,304	30,003,773
0	0	0	190,032,311
2,646,307,099	5,643,818	28,564,778,864	71,856,159,189

(単位：円)

年度末現在高
5,243,302,666
5,243,302,666

(単位：円)

備 考
財富山県下水道公社出捐金
水洗便所改造資金貸付基金

8. 企業債明細書（令和7年3月31日現在）

（単位：円）

事業	借入先	発行総額	当年度償還高	償還高累計	未償還高	
公共下水道	財政融資資金	7,110,800,000	290,116,648	3,695,701,353	3,415,098,647	
	地方公共団体金融機構	8,388,800,000	341,156,386	4,622,676,420	3,766,123,580	
	簡保資金	10,482,000,000	536,836,806	9,105,867,881	1,376,132,119	
	共済組合	200,000,000	9,120,000	190,880,000	9,120,000	
	市中銀行等金融機関	1,364,200,000	9,936,000	19,872,000	1,344,328,000	
流域下水道	財政融資資金	1,819,800,000	81,942,955	1,255,834,146	563,965,854	
	地方公共団体金融機構	3,363,600,000	98,813,331	1,038,970,573	2,324,629,427	
	市中銀行等金融機関	395,600,000	2,656,000	5,312,000	390,288,000	
特定環境保全公共下水道	財政融資資金	9,752,400,000	427,198,468	6,195,112,952	3,557,287,048	
	地方公共団体金融機構	12,490,700,000	438,186,774	4,715,671,715	7,775,028,285	
	市中銀行等金融機関	396,300,000	—	—	396,300,000	
農業集落排水	財政融資資金	796,500,000	36,798,540	628,948,606	167,551,394	
	地方公共団体金融機構	354,000,000	17,381,098	269,756,151	84,243,849	
公営企業施設等整理債（特環）	市中銀行等金融機関	58,800,000	5,880,000	52,920,000	5,880,000	
資本費平準化債	公共	市中銀行等金融機関	14,763,300,000	1,300,230,000	6,409,544,000	8,353,756,000
	流域	市中銀行等金融機関	2,169,900,000	230,805,764	1,238,959,180	930,940,820
	特環	市中銀行等金融機関	4,767,800,000	317,163,882	1,089,366,590	3,678,433,410
	農集	市中銀行等金融機関	457,500,000	39,976,000	123,614,000	333,886,000
特別措置分	市中銀行等金融機関	321,400,000	26,622,354	160,075,230	161,324,770	
災害復旧事業債（公共）	市中銀行等金融機関	51,600,000	1,600,000	1,600,000	50,000,000	
災害復旧事業債（特環）	市中銀行等金融機関	7,400,000	—	—	7,400,000	
合計		79,512,400,000	4,212,421,006	40,820,682,797	38,691,717,203	

※ 財政融資資金…資金運用部、財政融資資金

※ 地方公共団体金融機構…公営企業金融公庫、地方公営企業等金融機構、地方公共団体金融機構

9. キャッシュ・フロー計算書

(単位：円)

項目	年度	令和6年度 決算	令和5年度 決算	増減(△)
I 営業活動によるキャッシュ・フロー				
当年度純利益(△純損失)		410,769,360	585,128,826	△ 174,359,466
減価償却費		2,935,631,046	2,927,752,165	7,878,881
引当金の増加額(△減少)		△ 17,523,058	△ 5,195,409	△ 12,327,649
長期前受金戻入額		△ 1,093,131,751	△ 1,093,689,463	557,712
固定資産除却損		13,059,924	4,494,418	8,565,506
固定資産売却損・益(△)				0
受取利息収入(△)				0
支払利息		422,412,400	472,042,863	△ 49,630,463
未収金の増加(△)・減少額		△ 10,215,759	△ 24,993,368	14,777,609
未払金の増加・減少(△)額		△ 18,348,834	225,584,716	△ 243,933,550
その他の流動資産の増加(△)・減少額				0
その他の流動負債の増加・減少(△)額		△ 12,000	△ 68,471,000	68,459,000
小 計		2,642,641,328	3,022,653,748	△ 380,012,420
利息受取額				0
利息支払額		△ 422,412,400	△ 472,042,863	49,630,463
営業活動によるキャッシュ・フロー		2,220,228,928	2,550,610,885	△ 330,381,957
II 投資活動によるキャッシュ・フロー				
固定資産取得・建設改良事業等実施額		△ 1,497,546,923	△ 1,254,563,243	△ 242,983,680
固定資産取得・建設改良実施に係る補助金等収入		345,423,715	301,252,411	44,171,304
受益者負担金等収入		71,910,094	76,568,769	△ 4,658,675
固定資産売却収入				0
投資				0
他会計からの繰入金による収入				0
投資活動に伴う前払金等の債権の増加(△)・減少額		△ 199,252,242	△ 48,059,608	△ 151,192,634
投資活動に伴う未払金等の債務の増加・減少(△)額		69,351,558	△ 10,854,264	80,205,822
投資活動によるキャッシュ・フロー		△ 1,210,113,798	△ 935,655,935	△ 274,457,863
III 財務活動によるキャッシュ・フロー				
建設改良等に係る企業債による収入		2,388,900,000	2,344,000,000	44,900,000
建設改良等に係る企業債償還による支出		△ 4,212,421,006	△ 4,328,839,538	116,418,532
他会計借入金による収入		300,000,000		300,000,000
他会計借入金の返済による支出		△ 300,000,000		△ 300,000,000
他会計からの出資による収入		461,322,000	439,618,000	21,704,000
財務活動に伴う前払金等の債権の増加(△)・減少額		792,700,000	△ 792,700,000	1,585,400,000
財務活動に伴う未払金等の債務の増加・減少(△)額		△ 1,412,907,034	1,412,907,034	△ 2,825,814,068
財務活動によるキャッシュ・フロー		△ 1,982,406,040	△ 925,014,504	△ 1,057,391,536
IV 資金増加額(又は減少額)		△ 972,290,910	689,940,446	△ 1,662,231,356
V 資金期首残高		2,237,964,661	1,548,024,215	689,940,446
VI 資金期末残高		1,265,673,751	2,237,964,661	△ 972,290,910

10. 経営分析表

(1) 業務の概況

項 目		単 位	令 和 2 年 度	令 和 3 年 度	令 和 4 年 度	令 和 5 年 度	令 和 6 年 度		令 和 5 年 度 全 国 平 均
普 及 率	$\frac{\text{処理区域内人口}}{\text{行政区域内人口}} \times 100$	%	94.7	94.9	95.1	95.2	$\frac{154,620}{162,155}$	95.4	81.2
処理区域内人口 1人1日当たり 処 理 水 量	$\frac{\text{一日平均汚水処理水量}}{\text{処理区域内人口}} \times 1,000$	L	457	448	446	471	$\frac{76,447}{154,620}$	494	361

(2) 収益性

(金額：千円)

項 目		単 位	令 和 2 年 度	令 和 3 年 度	令 和 4 年 度	令 和 5 年 度	令 和 6 年 度		令 和 5 年 度 全 国 平 均
総 収 支 比 率	$\frac{\text{総 収 益}}{\text{総 費 用}} \times 100$	%	110.6	113.0	113.1	111.3	$\frac{5,817,103}{5,406,334}$	107.6	106.0
経 常 収 支 率	$\frac{\text{経 常 収 益}}{\text{経 常 費 用}} \times 100$	%	109.2	111.7	112.0	112.2	$\frac{5,794,996}{5,253,509}$	110.3	106.0
営 業 収 支 率	$\frac{\text{営業収益}-\text{受託事業収益}}{\text{営業費用}-\text{受託事業費}} \times 100$	%	73.4	73.9	72.8	71.4	$\frac{3,398,160}{4,781,162}$	71.1	71.5
自 己 資 本 回 転 率	$\frac{\text{営業収益}-\text{受託事業収益}}{(\text{期首自己資本}+\text{期末自己資本}) \div 2}$	回	0.09	0.09	0.08	0.08	$\frac{3,398,160}{39,245,032}$	0.09	0.06
固 定 資 産 回 転 率	$\frac{\text{営業収益}-\text{受託事業収益}}{(\text{期首固定資産}+\text{期末固定資産}) \div 2}$	回	0.04	0.04	0.04	0.04	$\frac{3,398,160}{77,849,375}$	0.04	0.04
未 収 金 回 転 率	$\frac{\text{営業収益}-\text{受託事業収益}}{(\text{期首未収金}+\text{期末未収金}) \div 2}$	回	7.20	7.65	7.90	4.04	$\frac{3,398,160}{839,092}$	4.05	6.10
総 資 本 利 益 率	$\frac{\text{当年度経常利益}}{(\text{期首総資本}+\text{期末総資本}) \div 2} \times 100$	%	0.6	0.7	0.7	0.8	$\frac{541,487}{82,092,544}$	0.7	0.4

※ 自己資本＝資本金・剰余金・評価差額等・繰延収益の合計

※ 総資本＝負債・資本の合計

注) 令和5年度全国平均は、総務省編「地方公営企業年鑑」における下水道事業「公共下水道」の値。

(3) 減価償却の状況

(金額：千円)

項 目		単 位	令 和 2 年度	令 和 3 年度	令 和 4 年度	令 和 5 年度	令 和 6 年 度		令和5年度 全国平均
減 価 償 却 率	$\frac{\text{減 価 償 却 費}}{\text{有形固定資産} + \text{無形固定資産} - \text{土地} - \text{建設仮勘定} + \text{減価償却費}} \times 100$	%	3.4	3.4	3.5	3.6	$\frac{2,935,631}{79,316,710}$	3.7	3.9
有 形 固 定 資 産 減 価 償 却 率	$\frac{\text{有形固定資産減価償却累計額}}{\text{有形固定資産のうち} \\ \text{償却対象資産の帳簿原価}} \times 100$	%	19.1	21.5	23.9	26.3	$\frac{28,564,779}{99,702,555}$	28.6	41.1
企 業 債 償 還 元 金 対 減 価 償 却 額 比 率	$\frac{\text{企 業 債 償 還 元 金}}{\text{減 価 償 却 費}} \times 100$	%	144.7	161.5	154.8	147.9	$\frac{4,212,421}{2,935,631}$	143.5	85.0

(4) 財務比率

(金額：千円)

項 目		単 位	令 和 2 年度	令 和 3 年度	令 和 4 年度	令 和 5 年度	令 和 6 年 度		令和5年度 全国平均
流 動 比 率	$\frac{\text{流 動 資 産}}{\text{流 動 負 債}} \times 100$	%	39.3	41.6	46.9	62.6	$\frac{1,978,851}{4,222,578}$	46.9	78.4
当 座 比 率 (酸性試験比率)	$\frac{\text{現金預金} \\ + (\text{未収金} - \text{貸倒引当金})}{\text{流 動 負 債}} \times 100$	%	38.4	41.1	45.5	60.8	$\frac{1,680,460}{4,222,578}$	39.8	69.9
固 定 資 産 構 成 比 率	$\frac{\text{固 定 資 産}}{\text{固定資産} + \text{流動資産} \\ + \text{繰延資産}} \times 100$	%	97.8	97.8	97.6	95.7	$\frac{77,138,762}{79,117,613}$	97.5	96.3
固 定 資 産 対 長 期 資 本 比 率	$\frac{\text{固 定 資 産}}{\text{資本金} + \text{剰余金} + \text{評価差額等} \\ + \text{固定負債} + \text{繰延収益}} \times 100$	%	103.6	103.2	102.9	102.8	$\frac{77,138,762}{74,895,036}$	103.0	101.1
固 定 比 率	$\frac{\text{固 定 資 産}}{\text{資本金} + \text{剰余金} \\ + \text{評価差額等} + \text{繰延収益}} \times 100$	%	221.9	213.9	206.7	200.8	$\frac{77,138,762}{39,358,138}$	196.0	150.1
自 己 資 本 構 成 比 率	$\frac{\text{資本金} + \text{剰余金} \\ + \text{評価差額等} + \text{繰延収益}}{\text{負債} \cdot \text{資本合計}} \times 100$	%	44.1	45.7	47.2	47.7	$\frac{39,358,138}{79,117,613}$	49.7	64.2
固 定 負 債 構 成 比 率	$\frac{\text{固 定 負 債}}{\text{負債} \cdot \text{資本合計}} \times 100$	%	50.4	49.0	47.7	45.5	$\frac{35,536,898}{79,117,613}$	44.9	31.1

(5) 施設の効率

(金額：万円)

項 目		単位	令和 2年度	令和 3年度	令和 4年度	令和 5年度	令和6年度		令和5年度 全国平均
施設利用率	$\frac{\text{一日平均汚水処理水量}}{\text{一日処理能力}} \times 100$	%	49.0	48.8	49.1	51.9	$\frac{37,027}{66,308}$	55.8	60.6
最大稼働率	$\frac{\text{一日最大汚水処理水量}}{\text{一日処理能力}} \times 100$	%	65.8	67.0	70.4	83.2	$\frac{47,271}{66,308}$	71.3	85.5
負 荷 率	$\frac{\text{一日平均汚水処理水量}}{\text{一日最大汚水処理水量}} \times 100$	%	74.6	72.8	69.7	62.4	$\frac{37,027}{47,271}$	78.3	70.9
固定資産 使用効率	$\frac{\text{年間総処理水量}}{\text{有形固定資産}}$	m ³ /万円	4.25	4.29	4.15	4.46	$\frac{34,566,488}{7,185,616}$	4.81	3.06
管 渠 使用効率	$\frac{\text{年間総処理水量}}{\text{管渠整備延長}}$	m ³ /m	26.91	26.62	25.19	26.42	$\frac{34,566,488}{1,236,530}$	27.95	32.12
有 収 率	$\frac{\text{年間総有収水量}}{\text{年間汚水処理水量}} \times 100$	%	58.9	60.1	61.0	57.7	$\frac{15,438,634}{27,903,210}$	55.3	80.8

※ 一日平均汚水処理水量及び一日最大汚水処理水量には、流域下水道分を含めない

(6) 生産性

(金額：千円)

項 目		単位	令和 2年度	令和 3年度	令和 4年度	令和 5年度	令和6年度		令和5年度 全国平均
職員一人当たり 処理区域内人口	$\frac{\text{処理区域内人口}}{\text{損益勘定職員数}}$	人	8,393	9,299	10,464	10,364	$\frac{154,620}{15}$	10,308	5,816
職員一人当たり 処理水量	$\frac{\text{年間総有収水量}}{\text{損益勘定職員数}}$	m ³	825,076	914,126	1,040,742	1,027,813	$\frac{15,438,634}{15}$	1,029,242	619,178
職員一人当たり 営業収益	$\frac{\text{営業収益}-\text{受託事業収益}}{\text{損益勘定職員数}}$	千円	173,266	192,395	216,981	220,568	$\frac{3,398,160}{15}$	226,544	118,718
職員一人当たり 使用料収入	$\frac{\text{使用料収入}}{\text{損益勘定職員数}}$	千円	159,029	176,855	198,595	196,433	$\frac{2,964,725}{15}$	197,648	84,289

※ 損益勘定職員数には会計年度任用職員を含む

(7) 料金に関する項目

(金額：円)

項 目		単 位	令 和 2 年度	令 和 3 年度	令 和 4 年度	令 和 5 年度	令 和 6 年 度		令和5年度 全国平均
汚水処理原価	汚水処理費	円/m ³	160.77	155.51	153.73	157.29	2,554,056,000		138.53
	年間総有収水量						15,438,634		
使用料単価	使用料収入	円/m ³	192.74	193.47	190.82	191.10	2,964,725,406		136.13
	年間総有収水量						15,438,634		
回 収 率	$\frac{\text{使用料単価}}{\text{汚水処理原価}} \times 100$	%	119.9	124.4	124.1	119.3	$\frac{192.03}{165.43}$		98.3
1か月20m ³ 当たり 家庭用料金	20m ³ 当たり料金×消費税	円	3,476	3,476	3,476	3,476	3,476		2,856

(8) 費用に関する項目

(金額：千円)

項 目		単 位	令 和 2 年度	令 和 3 年度	令 和 4 年度	令 和 5 年度	令 和 6 年 度		令和5年度 全国平均
費用構成比	職員給与費	%	1.7	1.7	1.6	1.7	100,233	1.9	4.2
	支払利息	%	13.2	12.0	10.6	9.2	422,412	8.0	6.5
	減価償却費	%	55.4	57.2	58.0	56.8	2,935,631	55.9	58.6
	動力費及び薬品費	%	0.0	0.0	0.0	0.0	1,221	0.0	3.4
	修繕費	%	1.2	1.3	1.6	2.7	176,477	3.4	3.5
	委託料	%	11.9	11.8	11.7	12.6	668,480	12.7	11.7
	その他	%	16.6	16.0	16.5	17.0	949,055	18.1	12.1

※ 費用 = 経常費用－受託事業費

※ 職員給与費…給料+手当等（児童手当除く）+法定福利費+退職給付費（退職負担金除く）

※ 職員給与費には会計年度任用職員を含む

(金額：千円)

項 目		単 位	令 和 2 年度	令 和 3 年度	令 和 4 年度	令 和 5 年度	令 和 6 年 度		令和5年度 全国平均
使用料収入に 対する割合	職員給与費	%	2.8	2.8	2.8	3.0	100,233	3.4	8.9
	企業債利息	%	22.8	20.2	18.0	16.0	422,094	14.2	13.9
	減価償却費	%	95.4	96.4	98.0	99.4	2,935,631	99.0	124.5
	企業債償還元金	%	138.1	155.6	151.7	146.9	4,212,421	142.1	105.8
職員給与費 対 営業収益比率	$\frac{\text{職員給与費}}{\text{営業収益}-\text{受託事業収益}} \times 100$	%	2.6	2.6	2.5	2.7	$\frac{100,233}{3,398,160}$	2.9	6.3
有収水量 1万m ³ /日当たり 職員 数	$\frac{\text{損益勘定職員数}}{\text{年間総有収水量} \div 365 \div 1 \text{万m}^3}$	人	4.4	4.0	3.5	3.6	$\frac{15}{4.23}$	3.5	5.9
利子負担率	$\frac{\text{支払利息} + \text{企業債取扱諸費}}{\text{建設改良の財源に充てるための企業債・長期借入金} + \text{その他の企業債・長期借入金} + \text{一時借入金} + \text{リース債務}} \times 100$	%	1.5	1.4	1.3	1.2	$\frac{422,412}{38,691,717}$	1.1	1.2

※ 職員給与費…給料+手当等（児童手当除く）+法定福利費+退職給付費（退職負担金除く）

※ 有収水量1万m³/日当たり職員数…分母中の365(日)は閏年については366(日)で計算（令和5年度）

※ 職員給与費及び損益勘定職員数には会計年度任用職員を含む

第 7 章

経 営 目 標

1. 経営目標と年度別実績

第7章 経営目標

1. 経営目標と年度別実績

業務指標名		業務指標の定義	業務評価	令和5年度	令和6年度	令和8年度経営目標値
経営の健全性	経常収支比率 (%)	経常収益／経常費用×100	↑	112.2	110.3	107.5
	累積欠損金比率 (%)	累積欠損金／(営業収益－受託工事収益)×100	↓	0	0	0
	流動比率 (%)	流動資産／流動負債×100	↑	62.6	46.9	34.9
	企業債残高対事業規模比率 (%)	企業債残高／下水道使用料×100	↓	823.7	762.2	766.3
経営の効率性	経費回収率 (%)	使用料単価／汚水処理原価×100	↑	119.3	116.1	114.9
	汚水処理原価 (円/m ³)	汚水処理費／年間総有収水量	↓	157.29	165.43	163.1
施設の効率性	施設利用率 (%)	一日平均汚水処理水量／一日処理能力×100	↑	51.9	55.8	43.5
	水洗化率 (%)	水洗化人口／処理区域内人口×100	↑	95.8	96.0	97.8
施設管理	有形固定資産減価償却率 (%)	有形固定資産減価償却累計額／有形固定資産のうち償却対象資産の帳簿原価×100	↑	26.3	28.6	32.7
	管渠老朽化率 (%)	法定耐用年数を超えている管渠延長／管渠延長×100	↓	11.5	12.1	12.9
	管渠改善率 (%)	更新された管渠延長／管渠延長×100	↑	0.08	0.05	0.08
	管渠の耐震管率 (%)	耐震管延長／管渠延長×100	↑	39.5	39.7	40.9

※ 一日平均汚水処理水量には、流域下水道分を含めない。

※ 企業債残高には他会計が負担すると見込まれる額を含まない。

※ 業務評価記号の凡例

↑…高いほど良い ↓…低いほど良い