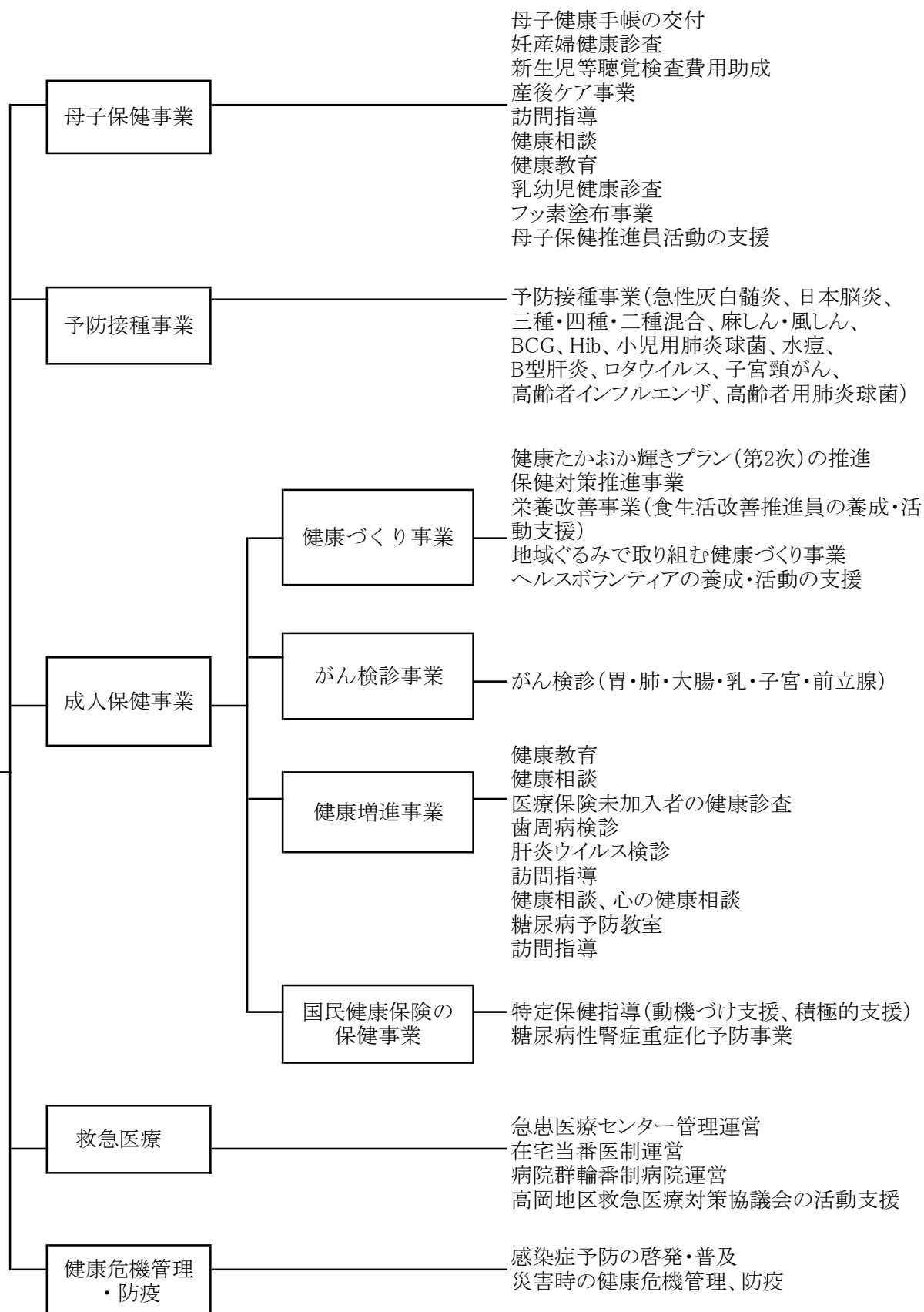


第 7 章 健康に暮らすために

健康増進施策の体系



1. 母子保健事業

母性及び乳幼児の健康の保持増進を図るため、母子保健法等に基づき、次の各母子保健事業を実施しています。

区 分	内 容																												
母子健康手帳の交付 (母子保健法第16条)	母子健康手帳は、母子の健康診査や保健指導の状況等必要な事項を記録し、健康管理と適切な医療の確保に役立ててもらうために交付しています。 <div>(単位:人、冊)</div> <table><tr><th>年度</th><th>妊娠届出者数</th><th>交付者数</th><th>交付冊数</th></tr><tr><td>R2</td><td>1,042</td><td>1,060</td><td>1,076</td></tr><tr><td>R3</td><td>1,025</td><td>1,042</td><td>1,052</td></tr></table>	年度	妊娠届出者数	交付者数	交付冊数	R2	1,042	1,060	1,076	R3	1,025	1,042	1,052																
年度	妊娠届出者数	交付者数	交付冊数																										
R2	1,042	1,060	1,076																										
R3	1,025	1,042	1,052																										
妊産婦健康診査 (母子保健法第13条) (子ども・子育て支援法第59条)	妊娠中および産後の異常を早期に発見し、母体や胎児の健康を確保するため、妊産婦に健康診査を行っています。 (1)妊婦一般健康診査 平成21年4月から妊婦に対し健康診査費を14回分助成しています。 受診状況 <div>(単位:件、人)</div> <table><tr><th>年度</th><th>発行数(実数)</th><th>受 診 者 数 (延数)</th></tr><tr><td>R2</td><td>1,102</td><td>12,611</td></tr><tr><td>R3</td><td>1,118</td><td>12,798</td></tr></table> (2)妊婦精密健康診査 妊婦一般健康診査の結果、精密健康診査が必要と認められた妊婦に対し実施しています。 受診状況 <div>(単位:人)</div> <table><tr><th>年度</th><th>受 診 者 数</th></tr><tr><td>R2</td><td>5</td></tr><tr><td>R3</td><td>15</td></tr></table> (3)産婦健康診査 平成30年10月から、全ての産婦に対し産後のメンタルチェックも含めた産婦健康診査(2週間健診、1か月健診の2回)を実施しています。 受診状況 <div>(単位:人)</div> <table><tr><th>年 度</th><th>健診区分</th><th>受診者数</th></tr><tr><td rowspan="2">R2</td><td>2週間健診</td><td>952</td></tr><tr><td>1か月健診</td><td>995</td></tr><tr><td rowspan="2">R3</td><td>2週間健診</td><td>955</td></tr><tr><td>1か月健診</td><td>1,017</td></tr></table>	年度	発行数(実数)	受 診 者 数 (延数)	R2	1,102	12,611	R3	1,118	12,798	年度	受 診 者 数	R2	5	R3	15	年 度	健診区分	受診者数	R2	2週間健診	952	1か月健診	995	R3	2週間健診	955	1か月健診	1,017
年度	発行数(実数)	受 診 者 数 (延数)																											
R2	1,102	12,611																											
R3	1,118	12,798																											
年度	受 診 者 数																												
R2	5																												
R3	15																												
年 度	健診区分	受診者数																											
R2	2週間健診	952																											
	1か月健診	995																											
R3	2週間健診	955																											
	1か月健診	1,017																											
妊婦歯科健康診査 (母子保健法第13条)	妊娠届出を行った妊婦に妊婦歯科健診受診票を交付し、妊娠27週までの間に、歯科健康診査を実施し、必要な保健指導を行っています。 受診状況 <div>(単位:件、人)</div> <table><tr><th>年度</th><th>発行件数</th><th>受 診 者 数</th></tr><tr><td>R2</td><td>986</td><td>452</td></tr><tr><td>R3</td><td>926</td><td>424</td></tr></table>	年度	発行件数	受 診 者 数	R2	986	452	R3	926	424																			
年度	発行件数	受 診 者 数																											
R2	986	452																											
R3	926	424																											

区 分	内 容																																																		
産後ケア事業 (母子保健法第10条)	<div>心身共に不安定になりやすい産婦の疲労回復促進やメンタルヘルスの向上を図るため、心身のケアや育児技術指導等を実施しています。産婦や乳児の状況に合わせて各ケアを組み合わせて利用できます。</div> <table><tr><th rowspan="2">内 容</th><th rowspan="2">対 象 者</th><th colspan="2">利用者実人数(人) (延利用泊数(泊) または延利用回数(回))</th></tr><tr><th>R2年度</th><th>R3年度</th></tr><tr><td>①ショートステイ 自己負担金6,000円</td><td rowspan="2">産後4か月未満の産婦・乳児で、体調不良や育児不安があり、家族等から援助が受けられない者</td><td>3(7)</td><td>4(6)</td></tr><tr><td>②デイケア 自己負担金3,000円</td><td>7(13)</td><td>8(13)</td></tr><tr><td>③訪問ケア 自己負担金1,000円</td><td>産後1年未満の産婦・乳児で、体調不良や育児不安があり、家族等から援助が受けられない者</td><td>17(58)</td><td>19(62)</td></tr></table> <div>※R2年度まではすべてのサービス対象者は産後3か月未満</div>	内 容	対 象 者	利用者実人数(人) (延利用泊数(泊) または延利用回数(回))		R2年度	R3年度	①ショートステイ 自己負担金6,000円	産後4か月未満の産婦・乳児で、体調不良や育児不安があり、家族等から援助が受けられない者	3(7)	4(6)	②デイケア 自己負担金3,000円	7(13)	8(13)	③訪問ケア 自己負担金1,000円	産後1年未満の産婦・乳児で、体調不良や育児不安があり、家族等から援助が受けられない者	17(58)	19(62)																																	
内 容	対 象 者			利用者実人数(人) (延利用泊数(泊) または延利用回数(回))																																															
		R2年度	R3年度																																																
①ショートステイ 自己負担金6,000円	産後4か月未満の産婦・乳児で、体調不良や育児不安があり、家族等から援助が受けられない者	3(7)	4(6)																																																
②デイケア 自己負担金3,000円		7(13)	8(13)																																																
③訪問ケア 自己負担金1,000円	産後1年未満の産婦・乳児で、体調不良や育児不安があり、家族等から援助が受けられない者	17(58)	19(62)																																																
訪問指導 (母子保健法第11、17、19条、) (児童福祉法第6条) (社会福祉法第2条) (子ども・子育て支援法第59条)	<div>保健師等が家庭訪問を実施し、保健指導や適切なサービスへ繋いでいます。乳児家庭全戸訪問事業では、保健師等が生後3か月までの乳児のいるすべての家庭を訪問しています。</div> <table><tr><th rowspan="2">対 象 者 の 種 別</th><th colspan="2">R2年度</th><th colspan="2">R3年度</th></tr><tr><th>実人数</th><th>延人数</th><th>実人数</th><th>延人数</th></tr><tr><td>妊 婦</td><td>10</td><td>11</td><td>2</td><td>2</td></tr><tr><td>産 婦</td><td>1,133</td><td>1,177</td><td>1,134</td><td>1,175</td></tr><tr><td>新 生 児</td><td>410</td><td>420</td><td>472</td><td>498</td></tr><tr><td>未 熟 児</td><td>143</td><td>151</td><td>144</td><td>146</td></tr><tr><td>乳 児</td><td>603</td><td>639</td><td>531</td><td>548</td></tr><tr><td>幼 児</td><td>268</td><td>318</td><td>272</td><td>305</td></tr><tr><td>計</td><td>2,567</td><td>2,716</td><td>2,555</td><td>2,674</td></tr><tr><td>再掲</td><td>乳児家庭全戸訪問事業(家庭数)</td><td>993</td><td>1,017</td><td>991</td><td>1,014</td></tr></table>	対 象 者 の 種 別	R2年度		R3年度		実人数	延人数	実人数	延人数	妊 婦	10	11	2	2	産 婦	1,133	1,177	1,134	1,175	新 生 児	410	420	472	498	未 熟 児	143	151	144	146	乳 児	603	639	531	548	幼 児	268	318	272	305	計	2,567	2,716	2,555	2,674	再掲	乳児家庭全戸訪問事業(家庭数)	993	1,017	991	1,014
対 象 者 の 種 別	R2年度		R3年度																																																
	実人数	延人数	実人数	延人数																																															
妊 婦	10	11	2	2																																															
産 婦	1,133	1,177	1,134	1,175																																															
新 生 児	410	420	472	498																																															
未 熟 児	143	151	144	146																																															
乳 児	603	639	531	548																																															
幼 児	268	318	272	305																																															
計	2,567	2,716	2,555	2,674																																															
再掲	乳児家庭全戸訪問事業(家庭数)	993	1,017	991	1,014																																														
健康相談 (母子保健法第10条)	<div>妊娠、出産又は育児に関して個別の相談に応じ、必要な指導及び助言を行っています。未熟児発達相談は、医療機関でのフォローや母子保健事業において継続支援を行っていることから、令和3年度より事業を廃止しました。</div> <table><tr><th></th><th>内 容</th><th>対 象</th><th>年 度</th><th>回 数</th><th>参加者数</th></tr><tr><td rowspan="2">総合健康相談</td><td rowspan="2">育児や健康についての相談</td><td rowspan="2">乳幼児</td><td>R2</td><td>483</td><td>310</td></tr><tr><td>R3</td><td>242</td><td>252</td></tr><tr><td rowspan="2">巡回健康相談・教室</td><td rowspan="2">保育園や地区公民館、子育て支援センター等の依頼により実施</td><td rowspan="2">乳幼児、保護者等</td><td>R2</td><td>87</td><td>441</td></tr><tr><td>R3</td><td>86</td><td>391</td></tr><tr><td rowspan="4">幼児保健相談</td><td rowspan="4">発達相談、遊びや関わり方の指導</td><td rowspan="2">3歳未満児及び未就園児</td><td>R2</td><td>13</td><td>114</td></tr><tr><td>R3</td><td>11</td><td>85</td></tr><tr><td rowspan="2">3歳以上の在園児</td><td>R2</td><td>7</td><td>32</td></tr><tr><td>R3</td><td>6</td><td>31</td></tr><tr><td>未熟児発達相談</td><td>発達健診と相談</td><td>未熟児のうち将来障がいを残すおそれのある児等</td><td>R2</td><td>3</td><td>20</td></tr></table>		内 容	対 象	年 度	回 数	参加者数	総合健康相談	育児や健康についての相談	乳幼児	R2	483	310	R3	242	252	巡回健康相談・教室	保育園や地区公民館、子育て支援センター等の依頼により実施	乳幼児、保護者等	R2	87	441	R3	86	391	幼児保健相談	発達相談、遊びや関わり方の指導	3歳未満児及び未就園児	R2	13	114	R3	11	85	3歳以上の在園児	R2	7	32	R3	6	31	未熟児発達相談	発達健診と相談	未熟児のうち将来障がいを残すおそれのある児等	R2	3	20				
	内 容	対 象	年 度	回 数	参加者数																																														
総合健康相談	育児や健康についての相談	乳幼児	R2	483	310																																														
			R3	242	252																																														
巡回健康相談・教室	保育園や地区公民館、子育て支援センター等の依頼により実施	乳幼児、保護者等	R2	87	441																																														
			R3	86	391																																														
幼児保健相談	発達相談、遊びや関わり方の指導	3歳未満児及び未就園児	R2	13	114																																														
			R3	11	85																																														
		3歳以上の在園児	R2	7	32																																														
			R3	6	31																																														
未熟児発達相談	発達健診と相談	未熟児のうち将来障がいを残すおそれのある児等	R2	3	20																																														

区 分	内 容																																			
健康教育 (母子保健法第9条)	妊産婦及び乳幼児の健康の保持増進のため、各種健康教室を実施しています。 (単位:回、人) <table><tr><th rowspan="2">教室名</th><th rowspan="2">内 容</th><th rowspan="2">対 象</th><th colspan="2">R3年度</th></tr><tr><th>回数</th><th>参加者数</th></tr><tr><td>パパとママの 育児講座</td><td>妊娠・分娩・育児に関する 講義や体験学習</td><td>妊婦と夫および その家族</td><td>—※</td><td>—※</td></tr><tr><td>はじめての 離乳食教室</td><td>身体計測・離乳食のすす め方、集団指導、育児相 談等</td><td>生後5～6か月の乳 児とその保護者</td><td>11</td><td>138</td></tr></table> ※新型コロナウイルス感染症拡大防止のため中止	教室名	内 容	対 象	R3年度		回数	参加者数	パパとママの 育児講座	妊娠・分娩・育児に関する 講義や体験学習	妊婦と夫および その家族	—※	—※	はじめての 離乳食教室	身体計測・離乳食のすす め方、集団指導、育児相 談等	生後5～6か月の乳 児とその保護者	11	138																		
教室名	内 容				対 象	R3年度																														
		回数	参加者数																																	
パパとママの 育児講座	妊娠・分娩・育児に関する 講義や体験学習	妊婦と夫および その家族	—※	—※																																
はじめての 離乳食教室	身体計測・離乳食のすす め方、集団指導、育児相 談等	生後5～6か月の乳 児とその保護者	11	138																																
乳幼児健康診査 (母子保健法第12、 13条)	(1)乳児一般健康診査 異常の早期発見及び生活指導等による健康管理の向上を図ることを目的に、医療機関に委託して乳児期に2回の健康診査を行っています。 受診状況 (単位:件、人) <table><tr><th rowspan="2">年度</th><th rowspan="2">発行数(実数)</th><th colspan="2">受 診 者 数</th></tr><tr><th>1回目</th><th>2回目</th></tr><tr><td>R2</td><td>1,008</td><td>903</td><td>853</td></tr><tr><td>R3</td><td>1,033</td><td>929</td><td>837</td></tr></table> (2)乳児精密健康診査 乳児一般健康診査および3か月児健康診査の結果、精密健康診査が必要と認められた乳児に対し実施しています。 受診状況 (単位:人) <table><tr><th>年度</th><th>受 診 者 数</th></tr><tr><td>R2</td><td>31</td></tr><tr><td>R3</td><td>21</td></tr></table> (3)3か月児健康診査 生後3～4か月児に対し、発育、発達、疾病状態などの健康診査及び、必要な保健指導を行っています。 受診状況 (単位:回、人、%) <table><tr><th>年度</th><th>回数</th><th>対象者数</th><th>受診者数</th><th>受診率</th></tr><tr><td>R2</td><td>27</td><td>998</td><td>980</td><td>98.2</td></tr><tr><td>R3</td><td>26</td><td>1,002</td><td>983</td><td>98.1</td></tr></table>	年度	発行数(実数)	受 診 者 数		1回目	2回目	R2	1,008	903	853	R3	1,033	929	837	年度	受 診 者 数	R2	31	R3	21	年度	回数	対象者数	受診者数	受診率	R2	27	998	980	98.2	R3	26	1,002	983	98.1
年度	発行数(実数)			受 診 者 数																																
		1回目	2回目																																	
R2	1,008	903	853																																	
R3	1,033	929	837																																	
年度	受 診 者 数																																			
R2	31																																			
R3	21																																			
年度	回数	対象者数	受診者数	受診率																																
R2	27	998	980	98.2																																
R3	26	1,002	983	98.1																																

区 分	内 容																																													
乳幼児健康診査 (母子保健法第12、13条)	(4)1歳6か月児健康診査 1歳6か月児に対し、運動発達、精神発達等の健康診査を行っています。併せて、必要な保健指導を行っています。 ○ 受診状況 (単位:回、人、%) <table><tr><th>年度</th><th>回数</th><th>対象者数</th><th>受診者数</th><th>受診率</th></tr><tr><td>R2</td><td>27</td><td>925</td><td>909</td><td>98.3</td></tr><tr><td>R3</td><td>31</td><td>1,071</td><td>1,061</td><td>99.1</td></tr></table> ○ 精密健康診査受診状況 健診の結果、心身の発達異常、疾病等の疑いがあり、より精密に健康診査を行う必要があると認められた者に対して医療機関にて精密健康診査を行っています。 (単位:件、人) <table><tr><th>年度</th><th>発行件数</th><th>受診者数</th></tr><tr><td>R2</td><td>12</td><td>10</td></tr><tr><td>R3</td><td>18</td><td>18</td></tr></table>	年度	回数	対象者数	受診者数	受診率	R2	27	925	909	98.3	R3	31	1,071	1,061	99.1	年度	発行件数	受診者数	R2	12	10	R3	18	18																					
	年度	回数	対象者数	受診者数	受診率																																									
	R2	27	925	909	98.3																																									
	R3	31	1,071	1,061	99.1																																									
	年度	発行件数	受診者数																																											
	R2	12	10																																											
	R3	18	18																																											
	(5)3歳児健康診査 3歳6か月児に対し、身体発達、精神発達等の健康診査を行っています。併せて必要な保健指導を行っています。 ○ 受診状況 (単位:回、人、%) <table><tr><th>年度</th><th>回数</th><th>対象者数</th><th>受診者数</th><th>受診率</th></tr><tr><td>R2</td><td>28</td><td>1,059</td><td>1,038</td><td>98.0</td></tr><tr><td>R3</td><td>36</td><td>1,262</td><td>1,240</td><td>98.3</td></tr></table> ○ 精密健康診査受診状況 健診の結果、心身の発達異常、疾病等の疑いがあり、より精密に健康診査を行う必要があると認められた者に対して医療機関にて精密健康診査を行っています。 (単位:件、人) <table><tr><th>年度</th><th>発行件数</th><th>受診者延数</th></tr><tr><td>R2</td><td>69</td><td>52</td></tr><tr><td>R3</td><td>173</td><td>154</td></tr></table>	年度	回数	対象者数	受診者数	受診率	R2	28	1,059	1,038	98.0	R3	36	1,262	1,240	98.3	年度	発行件数	受診者延数	R2	69	52	R3	173	154																					
	年度	回数	対象者数	受診者数	受診率																																									
	R2	28	1,059	1,038	98.0																																									
R3	36	1,262	1,240	98.3																																										
年度	発行件数	受診者延数																																												
R2	69	52																																												
R3	173	154																																												
フッ素塗布事業 (母子保健法第12条)	むし歯予防のため、歯科健康診査およびフッ素塗布を1歳6か月から3歳6か月までの期間に、5回実施しています。 受診状況 (単位:人) <table><tr><th>事業名</th><th>年度</th><th>対象児</th><th>対象者数</th><th>フッ素塗布者数</th></tr><tr><td rowspan="5">医療機関でのフッ素塗布(個別実施)</td><td rowspan="5">R2</td><td>1歳6か月児</td><td>509</td><td>222</td></tr><tr><td>2歳児</td><td>489</td><td>171</td></tr><tr><td>2歳6か月児</td><td>560</td><td>193</td></tr><tr><td>3歳児</td><td>566</td><td>143</td></tr><tr><td>3歳6か月児</td><td>655</td><td>182</td></tr></table> (単位:回、人) <table><tr><th>事業名</th><th>年度</th><th>回数</th><th>受診者数</th><th>フッ素塗布者数</th></tr><tr><td>1歳6か月児健康診査</td><td rowspan="5">R3</td><td>31</td><td>1,061</td><td>862</td></tr><tr><td rowspan="3">むし歯予防フッ素塗布教室</td><td rowspan="2">12</td><td>2歳0か月児 94</td><td>94</td></tr><tr><td>2歳6か月児 71</td><td>71</td></tr><tr><td>24</td><td>3歳0か月児 48</td><td>48</td></tr><tr><td>3歳児健康診査</td><td>30</td><td>3歳6か月児 1,240</td><td>820</td></tr></table>	事業名	年度	対象児	対象者数	フッ素塗布者数	医療機関でのフッ素塗布(個別実施)	R2	1歳6か月児	509	222	2歳児	489	171	2歳6か月児	560	193	3歳児	566	143	3歳6か月児	655	182	事業名	年度	回数	受診者数	フッ素塗布者数	1歳6か月児健康診査	R3	31	1,061	862	むし歯予防フッ素塗布教室	12	2歳0か月児 94	94	2歳6か月児 71	71	24	3歳0か月児 48	48	3歳児健康診査	30	3歳6か月児 1,240	820
	事業名	年度	対象児	対象者数	フッ素塗布者数																																									
	医療機関でのフッ素塗布(個別実施)	R2	1歳6か月児	509	222																																									
			2歳児	489	171																																									
			2歳6か月児	560	193																																									
3歳児			566	143																																										
3歳6か月児			655	182																																										
事業名	年度	回数	受診者数	フッ素塗布者数																																										
1歳6か月児健康診査	R3	31	1,061	862																																										
むし歯予防フッ素塗布教室		12	2歳0か月児 94	94																																										
			2歳6か月児 71	71																																										
		24	3歳0か月児 48	48																																										
3歳児健康診査		30	3歳6か月児 1,240	820																																										

区 分	内 容								
母子保健推進員活動の支援	地域における母子保健の一層の向上を図るため、市長が母子保健推進員95名を委嘱し、乳幼児家庭の子育てを応援する活動を推進しています。								
	(1)パートナー型「7か月児訪問連絡活動」								
	行政の母子保健サービスをはじめとする子育てに役立つ情報(健康診査・予防接種・むし歯予防・健康的な生活習慣づくりなど)提供や、各種制度等の周知啓発を行っています。								
	(単位:人)								
	<table><tr><td>年度</td><td>R2</td><td>R3</td></tr><tr><td>訪問件数</td><td>990</td><td>972</td></tr></table>	年度	R2	R3	訪問件数	990	972		
	年度	R2	R3						
	訪問件数	990	972						
	(2)参加型・地域サポート型「赤ちゃんにここ教室」								
	乳児の母親等が気軽に身近な地域で集う場を設け、育児不安の軽減を図り、親子のふれあいや乳幼児の事故予防と応急手当についての普及啓発を行い、育児支援をしています。								
	(単位:回、組)								
<table><tr><td>年度</td><td>R2</td><td>R3</td></tr><tr><td>実 施 回 数</td><td>42</td><td>46</td></tr><tr><td>参 加 数</td><td>205</td><td>253</td></tr></table>	年度	R2	R3	実 施 回 数	42	46	参 加 数	205	253
年度	R2	R3							
実 施 回 数	42	46							
参 加 数	205	253							

2. 予防接種事業

予防接種法に基づき、伝染性の疾病から乳幼児・高齢者等を守り、流行を防ぐため実施しています。

区 分	内 容				
定期予防接種 (予防接種法第2条、5条)	<p>予防接種には、予防接種法に基づく定期予防接種(A類疾病、B類疾病)と臨時予防接種及び予防接種法の対象となっていない任意接種があります。</p> <table border="1"> <tr> <td>A類疾病</td><td>伝染の恐れがある疾病の発生及び蔓延を予防することを目的、又はかかった場合の症状の程度が重篤になり、若しくは、重篤になるおそれがあり対象者は接種を受けるよう努力義務が課されています。</td></tr> <tr> <td>B類疾病</td><td>個人の発病又はその重症化を防止し、併せて疾病の蔓延を予防することを目的とし、個人予防に重点をおき、対象者には接種を受ける努力義務は課されていません。</td></tr> </table>	A類疾病	伝染の恐れがある疾病の発生及び蔓延を予防することを目的、又はかかった場合の症状の程度が重篤になり、若しくは、重篤になるおそれがあり対象者は接種を受けるよう努力義務が課されています。	B類疾病	個人の発病又はその重症化を防止し、併せて疾病の蔓延を予防することを目的とし、個人予防に重点をおき、対象者には接種を受ける努力義務は課されていません。
A類疾病	伝染の恐れがある疾病の発生及び蔓延を予防することを目的、又はかかった場合の症状の程度が重篤になり、若しくは、重篤になるおそれがあり対象者は接種を受けるよう努力義務が課されています。				
B類疾病	個人の発病又はその重症化を防止し、併せて疾病の蔓延を予防することを目的とし、個人予防に重点をおき、対象者には接種を受ける努力義務は課されていません。				

区 分		内 容		
定期予防接種 (予防接種法第2条、5条)		(1)A類疾病接種状況 (単位:人)		
		区 分	対象者	接種者数(延数)
				R2年度 R3年度
		ロタウイルス	ロタテック(5価):出生6週0日後～32週0日後までの間 ロタリックス(1価):出生6週0日後～24週0日後までの間	1,041 2,612
		B型肝炎	1歳に至るまでの間	2,954 2,991
		Hib	生後2か月～5歳に至るまでの間	4,105 4,046
		小児用肺炎球菌	生後2か月～5歳に至るまでの間	4,028 4,043
		四種混合(DPT-IPV) (百日せき・ジフテリア・破傷風・ポリオ)	生後3か月～90か月に至るまでの間	4,087 3,970
		三種混合(DPT) (百日せき・ジフテリア・破傷風)	生後3か月～90か月に至るまでの間	0 0
		急性灰白髄炎(IPV) (ポリオ)	生後3か月～90か月に至るまでの間	0 0
		二種混合(DT) (ジフテリア・破傷風)	11歳～13歳未満	1,215 1,047
		BCG	1歳に至るまでの間	1,002 996
		麻しん・風しん	1期 生後12か月～24か月に至るまでの間	995 959
			2期 年長児に相当する者	1,155 1,110
			5期 ※1 昭和37年4月2日～昭和54年4月1日生の男性のうち抗体がない者	915 264
		水痘	生後12か月～36か月に至るまでの間	2,019 1,862
		日本脳炎 ※2	1期:生後6か月～90か月に至るまでの間 2期:9歳～13歳未満	5,377 3,078
		子宮頸がん予防(HPV) ※3	小学6年～高校1年生の女子	236 828
		※1 令和元年度～令和6年度まで ※2 経過措置対象者(平成7年4月2日～平成19年4月1日生まれで20歳未満の者、平成19年4月2日～平成21年10月1日生まれで9歳以上13歳未満の者)を含む。 ※3 子宮頸がん予防(HPV)ワクチンは平成25年6月14日、副反応のため積極的勧奨の差し控え(勧告)となるが、令和3年11月26日付の国の通知にて積極的勧奨が再開となる。 令和2年度は高校1年生相当の女子に対して、令和3年度は中学1年生～高校1年生相当の女子に対して個別案内を行う。		
		(2)B類疾病接種状況 (単位:人)		
		区 分	対象者	接種者数
				R2年度 R3年度
		高齢者インフルエンザ	65歳以上の者 障害を有する者(60歳～65歳未満)	38,115 34,584
		高齢者肺炎球菌感染症 ※5	65歳の者 障害を有する者(60歳～65歳未満)	1,911 1,686
		※5 平成31年4月から経過措置の延長(令和5年度まで) 特例対象者 65歳、70歳、75歳、80歳、85歳、90歳、95歳、100歳の未接種者		

区 分	内 容				
臨時予防接種 (予防接種法 第6条)	(単位:回)				
	区 分	接種回数		接種件数	
	新型コロナウイルス感染症	1回目接種		140,209	
		2回目接種		138,234	
		3回目接種		81,807	
(令和4年3月31日現在)					
任意予防接種への助成	(単位:人)				
	区 分	対象者	接種者数		
			R2年度	R3年度	
	子どもインフルエンザ	小学生	1回目	-	4,611
			2回目	-	3,468
		中学生		2,496	1,875

3. 成人保健事業

(1)健康づくり事業

健康たかおか輝きプラン(第2次)の推進

住み慣れた地域で、健康で、安心して、生活を送ることは、すべての人々の願いであり、この願いを実現するために、本市では、平成15年に「高岡いきいき健康プラン21」を、平成25年に「健康たかおか輝きプラン」を策定し、市民の「健康寿命の延伸」と「生活の質の向上」を基本目標に健康づくりの総合的な取り組みを推進してきました。

これまでの取り組みにより、健康寿命が延伸したほか、むし歯のない子どもの増加や喫煙者数の減少、健康づくり活動への参加者数が増加する等の成果がみられました。一方、高齢化は一層進展し、生活習慣病にかかる人や要介護の人が増加するほか、青壮年層で依然として、食事の偏りや運動不足など好ましくない生活習慣がみられる等の課題があります。

このような市民の健康に関する成果と課題を踏まえ、今後の健康づくり運動をさらに推進する行動計画として「健康たかおか輝きプラン(第2次)」(平成30年度～令和5年度)を策定し、市民の皆さんとともに健康づくりを推進しています。

※「健康日本21(第2次)」の計画終期1年延長(令和3年8月4日告示)を受け、「健康たかおか輝きプラン(第2次)」の終期を令和5年度まで延長しました。

◆基本理念

「健やかに自分らしく輝き、元気と笑顔があふれるまち 高岡」

「健康たかおか輝きプラン」(平成25年度～29年度)策定時において、約3,000件の市民の叶えたい夢、ありたい姿を集約した「健やかに自分らしく輝き、元気と笑顔があふれるまち 高岡」の実現を引き続き目指します。

◆基本目標

「健康寿命の延伸」と「生活の質の向上」

- 平均寿命の伸びを上回る健康寿命の伸びを目標とし、不健康な期間が短縮することを目指します。
- 早世の予防及び生活習慣病予防、介護予防をより一層推進し、健康寿命の延伸を目指します。
- 疾病や障がいの有無に関わらず、充実感や満足感をもって日常生活を送ることができるよう努めます。
- 市民一人一人が社会参加し、支え合い、つながりを深めるとともに、多様な主体が健康づくりに取り組むことにより個人の健康や生活を支える社会環境整備を進めます。

◆重点取り組み

望ましい生活習慣の確立と生活習慣病の発症予防

青壮年期の望ましい生活習慣づくりに重点を置き、「栄養・食生活」「身体活動・運動」「歯の健康」「タバコ」「心の健康・休養」の項目ごとに目標値や具体的取り組み方法を示し、生活習慣病の発症予防に取り組みます。また、妊娠期から思春期までの「次世代」、「高齢期」の世代毎の課題に応じた健康づくりを推進し、全世代を通じ「人とのつながり」や「地域のつながり」を深め一人一人の健康を支える取り組みを進めます。

生活習慣病の重症化予防

三大生活習慣病(がん、心疾患、脳血管疾患)による死亡者は、死亡者全体の半数以上を占めていることに加え、国・県に比較し、がん、脳血管疾患の死亡率や糖尿病の有所見者割合、喫煙率が高い等の状況を踏まえ、「がん」、「循環器疾患」、「糖尿病」、「慢性閉塞性肺疾患(COPD)」の項目毎に病気の発症予防及び、早期治療や治療継続により重症化予防を図ります。

住む人が健康になるまちづくり

健康への関心が低い人や、関心があっても仕事や家事等で忙しく健康づくりに取り組めない人も、誰もが住んでいるだけで健康づくりが実践でき、豊かな生活を送ることができる「健康なまち高岡」を目指します。

区 分	内 容
保健対策推進事業	<p>高岡市健康づくり推進協議会（高岡市健康づくり推進協議会設置規則）</p> <p>健康づくりに関する施策を総合的に推進し、健康で豊かな市民生活の実現を図ることを目的に「高岡市健康づくり推進協議会」が設置されています。協議会では、健康づくり事業の企画立案、健康づくりに関する施設の整備及び保健業務体制、保健衛生関連組織の強化育成及び健康づくり事業の啓蒙普及に関することを協議しています。</p> <p>ア 委員構成(委員 17名)</p> <p>（ア） 保健医療及び保健衛生関係団体の代表者</p> <p>（イ） 社会福祉及び社会教育関係団体の代表者</p> <p>（ウ） 商工関係の代表者</p> <p>（エ） 学識経験者</p> <p>（オ） 関係行政機関の職員</p> <p>イ 任期 令和2年4月1日～令和4年3月31日</p> <p>ウ 開催状況 </p>

区 分	内 容																														
栄養改善事業 (食生活改善推進員の 養成・活動支援)	<p>・食生活改善推進員活動</p> <p>「高岡市食生活改善推進員養成講座」を修了後、市民の健康の保持増進や生活習慣病 予防を推進するために、市内35地区で正しい食生活の普及を主にした健康づくり活動 を行っています。</p> <p>ア 食生活改善推進員数 560名 (令和3年度)</p> <p>イ 活動内容</p> <p>(単位:回、人)</p> <table><tr><th rowspan="2"></th><th colspan="2">R2年度</th><th colspan="2">R3年度</th></tr><tr><th>回数</th><th>参加者数</th><th>回数</th><th>参加者数</th></tr><tr><td>地区食育講習会</td><td>122</td><td>2,082</td><td>142</td><td>2,002</td></tr><tr><td>スーパーでの食育活動</td><td>1</td><td>200</td><td>2</td><td>200</td></tr><tr><td>全体研修会・活動発表会</td><td>2</td><td>206</td><td>2</td><td>219</td></tr></table>		R2年度		R3年度		回数	参加者数	回数	参加者数	地区食育講習会	122	2,082	142	2,002	スーパーでの食育活動	1	200	2	200	全体研修会・活動発表会	2	206	2	219						
	R2年度		R3年度																												
	回数	参加者数	回数	参加者数																											
地区食育講習会	122	2,082	142	2,002																											
スーパーでの食育活動	1	200	2	200																											
全体研修会・活動発表会	2	206	2	219																											
地域ぐるみで取り組む 健康づくり事業	<p>高岡市健康づくり推進懇話会</p> <p>「健康たかおか輝きプラン(第2次)」に掲げる市民と一緒に取り組む健康づくりを効果的に 推進するため、地域健康づくり推進懇話会及び健康づくりボランティア団体等が相互に交 流を図り、連携をとりながら健康づくり事業を展開しています。</p> <p>・ 構成メンバー</p> <p>28地域健康づくり推進懇話会の代表者、母子保健推進員協議会・食生活改善推進協議 会・ヘルスボランティア協議会・環境保健衛生協会・地域女性ネット高岡の代表者</p> <p>(単位:回、人)</p> <table><tr><th>事 業 内 容</th><th>回数</th><th>協力者数</th></tr><tr><td>高岡市健康づくり推進懇話会の開催</td><td>5</td><td>92</td></tr><tr><td>健康づくりに関する研修会</td><td>3</td><td>34</td></tr><tr><td>地域健康づくり推進懇話会活動</td><td>379</td><td>3,326</td></tr></table> <p>・ 28地区における健康づくり推進員活動</p> <p>健康づくり推進員数 1,454名(令和3年度)</p> <p>自治会単位に配置され、市民参加型の自主的保健活動を目指し、「健康づくり推進懇話 会」が中心になり、地域の特性を活かした健康づくりを推進しています。</p> <p>(単位:回、人)</p> <table><tr><th>内 容</th><th>回数</th><th>参加者数</th></tr><tr><td>地域健康づくり推進懇話会の開催</td><td>141</td><td>1,819</td></tr><tr><td>がん検診、健康診査等の受診勧奨と協力</td><td>86</td><td>876</td></tr><tr><td>健康教室、歩こう会の開催</td><td>52</td><td>1,399</td></tr><tr><td>子育て支援・健康づくりの周知</td><td>100</td><td>2,773</td></tr><tr><td>筋力アップ教室の開催</td><td>412</td><td>7,501</td></tr></table>	事 業 内 容	回数	協力者数	高岡市健康づくり推進懇話会の開催	5	92	健康づくりに関する研修会	3	34	地域健康づくり推進懇話会活動	379	3,326	内 容	回数	参加者数	地域健康づくり推進懇話会の開催	141	1,819	がん検診、健康診査等の受診勧奨と協力	86	876	健康教室、歩こう会の開催	52	1,399	子育て支援・健康づくりの周知	100	2,773	筋力アップ教室の開催	412	7,501
事 業 内 容	回数	協力者数																													
高岡市健康づくり推進懇話会の開催	5	92																													
健康づくりに関する研修会	3	34																													
地域健康づくり推進懇話会活動	379	3,326																													
内 容	回数	参加者数																													
地域健康づくり推進懇話会の開催	141	1,819																													
がん検診、健康診査等の受診勧奨と協力	86	876																													
健康教室、歩こう会の開催	52	1,399																													
子育て支援・健康づくりの周知	100	2,773																													
筋力アップ教室の開催	412	7,501																													

区 分	内 容																		
ヘルスボランティアの養成・活動の支援	ヘルスボランティア養成講座																		
	市民の健康の保持増進や疾病予防を積極的に推進するため、健康づくりの担い手として、地域の原動力となるヘルスボランティアを養成しています。 講座は、健康管理についての講義および実技、ボランティア活動を理解するための学習を中心に行っています。																		
	(単位:回、時間、人)																		
	<table><tr><th>年度</th><th>教育回数</th><th>教育時間</th><th>修了者</th></tr><tr><td>R2</td><td>10</td><td>21</td><td>14</td></tr><tr><td>R3</td><td>9</td><td>19</td><td>21</td></tr></table>	年度	教育回数	教育時間	修了者	R2	10	21	14	R3	9	19	21						
	年度	教育回数	教育時間	修了者															
	R2	10	21	14															
	R3	9	19	21															
	ヘルスボランティア活動																		
	「高岡市ヘルスボランティア養成講座」を修了後、市民の健康の保持増進や疾病予防を推進するために、地域で運動普及を主にした健康づくり活動を行っています。																		
	ア ヘルスボランティア数 343名 (令和3年度)																		
イ 活動内容																			
<table><tr><th rowspan="2"></th><th colspan="2">R2年度</th><th colspan="2">R3年度</th></tr><tr><th>回数</th><th>参加者数</th><th>回数</th><th>参加者数</th></tr><tr><td>地区活動</td><td>1,001</td><td>14,594</td><td>1,177</td><td>4,497</td></tr><tr><td>学習会・研修会</td><td>6</td><td>158</td><td>3</td><td>184</td></tr></table>		R2年度		R3年度		回数	参加者数	回数	参加者数	地区活動	1,001	14,594	1,177	4,497	学習会・研修会	6	158	3	184
		R2年度		R3年度															
	回数	参加者数	回数	参加者数															
地区活動	1,001	14,594	1,177	4,497															
学習会・研修会	6	158	3	184															
(主な地区活動内容)																			
<ul style="list-style-type: none">・学習会の開催・チャレンジ！仲間ですく歩数アップ事業・地区健康教室、歩こう会の企画・運営・がん検診や健診の受診の声かけ・がん検診受診啓発グッズの配付・乳がんセルフチェックシートの配付(保育園・幼稚園・地区イベント等)・自治会、婦人会等の行事への協力・公民館事業への協力・福祉・介護施設への協力・敬老会、筋力アップ教室、ふれあいサロンへの協力																			

(2)がん検診

がんの早期発見、早期治療により、がんによる死亡を減少させることを目的として、胃・肺・大腸・乳・子宮・前立腺がん検診を実施しています。(健康増進法第19条2項及びがん対策基本法)

(対象者) 職場等で検診を受ける機会のない人

- ・胃がん検診:40歳以上の偶数年齢の人
- ・肺・大腸がん検診:40歳以上の人
- ・乳がん検診:40歳以上の偶数年齢の女性
- ・子宮がん検診:20歳以上の偶数年齢の女性
- ・前立腺がん検診:60歳の男性

(検診方法)

- ・集団検診方式(胃・肺・大腸・乳・子宮がん検診)
検診車が各地区の施設等を巡回して実施
- ・医療機関検診方式(胃・肺・大腸・乳・子宮・前立腺がん検診)
市内指定医療機関等で実施

(検診内容)

- ・胃がん検診:胃部X線検査又は胃内視鏡検査の選択
- ・肺がん検診:胸部X線検査及び喀痰細胞診(65歳以上の人は結核健康診断と併せて実施)
- ・大腸がん検診:便潜血反応検査(2日法)
- ・乳がん検診:マンモグラフィ検査(乳房X線撮影)
- ・子宮がん検診:視診、内診、子宮頸部又は子宮頸体部の細胞診
- ・前立腺がん検診:前立腺特異抗原(PSA)検査(血液検査)

(がん検診受診状況)

ア 胃がん(40歳以上の偶数年齢の人) 令和2年度は確定数、3年度は概数 (単位:人、%)

年度	対象者数	受診者数	2年連続 受診者 数	受診率	検 診 結 果			精検 受診者	精検 受診率	発見がん
					異常なし	要観察	要精検			
R2	33,468	4,160	184	27.9	1,268	2,321	571	547	95.8	26
R3	31,742	4,682	153	27.4	1,325	2,779	578	545	94.3	24

受診率は2年間の受診率で算出。

2年間の受診率＝(「前年度の受診者数」+「当該年度の受診者数」-「前年度及び当該年度における2年連続受診者数」)
÷「当該年度の対象者数(対象者は年1回行うがん検診と同様)」×100

イ 肺がん(40歳以上) 令和2年度は確定数、3年度は概数 (単位:人、%)

年度	対象者数	受診者数	受診率	検 診 結 果		精検 受診者	精検 受診率	発見がん
				異常なし	要精検			
R2	35,102	10,737	30.6	10,285	452	406	89.8	11
R3	31,910	10,663	33.4	10,228	435	395	90.8	14

ウ 大腸がん(40歳以上) 令和2年度は確定数、3年度は概数 (単位:人、%)

年度	対象者数	受診者数	受診率	検 診 結 果		精検 受診者	精検 受診率	発見がん
				異常なし	要精検			
R2	33,364	9,853	29.5	9,040	813	689	84.7	40
R3	31,590	10,411	33.0	9,590	821	677	82.5	33

エ 乳がん(40歳以上の偶数年齢の女性) 令和2年度は確定数、3年度は概数 (単位:人、%)

年度	対象者数	受診者数	2年連続 受診者 数	受診率	検 診 結 果		精検 受診者	精検 受診率	発見がん
					異常なし	要精検			
R2	20,607	2,703	38	28.6	2,558	145	143	98.6	12
R3	19,345	3,036	40	29.5	2,892	144	140	97.2	16

受診率は2年間の受診率で算出。

2年間の受診率＝(「前年度の受診者数」+「当該年度の受診者数」-「前年度及び当該年度における2年連続受診者数」)

÷「当該年度の対象者数(対象者は年1回行うがん検診と同様)」×100

オ 子宮がん(20歳以上の偶数年齢の女性) 令和2年度は確定数、3年度は概数 (単位:人、%)

年度	対象者数	受診者 数	2年連続 受診者 数	受診率	検 診 結 果			精検 受診者	精検 受診率	発見がん
					異常なし	要観察 (要治療 含む)	要精検			
R2	30,635	3,921	41	27.6	3,378	503	40	39	97.5	2
R3	29,299	4,282	39	27.9	3,678	570	34	30	88.2	6

受診率は2年間の受診率で算出。

2年間の受診率＝(「前年度の受診者数」+「当該年度の受診者数」-「前年度及び当該年度における2年連続受診者数」)

÷「当該年度の対象者数(対象者は年1回行うがん検診と同様)」×100

カ 前立腺がん(60歳の男性) 令和2年度は確定数、3年度は概数 (単位:人、%)

年度	対象者数	受診者数	受診率	検 診 結 果		精検 受診者	精検 受診率	発見がん
				異常なし	要精検			
R2	269	60	22.3	57	3	3	100.0	0
R3	230	95	41.3	89	6	6	100.0	0

(結核健康診断受診状況)

65歳以上の人を対象に、肺がん検診と併せて検診車で各地区の施設等を巡回して行う集団検診方式と医療機関検診方式により実施しています。

(感染症の予防及び感染症の患者に対する医療に関する法律53条の2 3項)

(単位:人、%)

年度	対象者	受診者	受診率	検診結果		精検 受診者	肺結核
				異常なし	要精検		
R2	22,063	8,461	38.3	8,064	397	359	0
R3	21,183	8,420	39.7	8,020	400	365	0

(3)健康増進事業

健康づくりや生活習慣病の予防、早期発見・早期治療を目的に健康診査や健康相談、健康教育、訪問指導等を実施しています。

区 分	内 容																																					
健康手帳 (健康増進法第17条1項)	<p>健康手帳は、健康診査の記録、その他健康の保持のために必要な事項を記載し、自らの健康管理と適切な医療の確保に役立ててもらうために利用を促しています。</p> <p>平成30年度より手帳の交付は、原則として対象者による厚生労働省ホームページからのダウンロードによるものとなりました。</p>																																					
健康教育 (健康増進法第17条1項)	<p>日常生活における健康管理に役立てるため、心身の健康に関する知識の普及と疾病予防のための教室を行っています。</p> <table><tr><td>開催回数</td><td>年間209回</td></tr><tr><td>参加人数</td><td>5,810人</td></tr><tr><td>場 所</td><td>保健センター、ふれあい福祉センター、コミュニティセンター、地区公民館等</td></tr><tr><td>内 容</td><td>医師・歯科医師・薬剤師・保健師・栄養士・ヘルスボランティア等を講師として健康教室、講演会、学習会等を行っています。 また、地域住民、市民団体、企業等の要望により、「健康づくり出前講座」を実施するほか健康機器や教材等の貸出しを行い、広く普及・啓発を行っています。</td></tr></table> <p>主な健康教育の実施状況</p> <p>ア テーマ別実施状況 (単位:回、人)</p> <table><tr><th rowspan="2">テーマ</th><th colspan="2">R3年度</th></tr><tr><th>実施回数</th><th>延参加者数</th></tr><tr><td>健康増進</td><td>5</td><td>154</td></tr><tr><td>運動普及</td><td>5</td><td>106</td></tr><tr><td>食生活改善</td><td>5</td><td>286</td></tr><tr><td>がん予防</td><td>13</td><td>806</td></tr><tr><td>歯と口の健康</td><td>0</td><td>0</td></tr><tr><td>心の健康</td><td>1</td><td>30</td></tr><tr><td>薬の正しい飲み方、感染症予防</td><td>2</td><td>55</td></tr><tr><td>高齢者の健康管理(介護予防)</td><td>14</td><td>309</td></tr></table>	開催回数	年間209回	参加人数	5,810人	場 所	保健センター、ふれあい福祉センター、コミュニティセンター、地区公民館等	内 容	医師・歯科医師・薬剤師・保健師・栄養士・ヘルスボランティア等を講師として健康教室、講演会、学習会等を行っています。 また、地域住民、市民団体、企業等の要望により、「健康づくり出前講座」を実施するほか健康機器や教材等の貸出しを行い、広く普及・啓発を行っています。	テーマ	R3年度		実施回数	延参加者数	健康増進	5	154	運動普及	5	106	食生活改善	5	286	がん予防	13	806	歯と口の健康	0	0	心の健康	1	30	薬の正しい飲み方、感染症予防	2	55	高齢者の健康管理(介護予防)	14	309
開催回数	年間209回																																					
参加人数	5,810人																																					
場 所	保健センター、ふれあい福祉センター、コミュニティセンター、地区公民館等																																					
内 容	医師・歯科医師・薬剤師・保健師・栄養士・ヘルスボランティア等を講師として健康教室、講演会、学習会等を行っています。 また、地域住民、市民団体、企業等の要望により、「健康づくり出前講座」を実施するほか健康機器や教材等の貸出しを行い、広く普及・啓発を行っています。																																					
テーマ	R3年度																																					
	実施回数	延参加者数																																				
健康増進	5	154																																				
運動普及	5	106																																				
食生活改善	5	286																																				
がん予防	13	806																																				
歯と口の健康	0	0																																				
心の健康	1	30																																				
薬の正しい飲み方、感染症予防	2	55																																				
高齢者の健康管理(介護予防)	14	309																																				

区 分	内 容																						
健康教育 (健康増進法第17条1項)	イ 市民講座、健康づくり推進員等ボランティアを対象とした研修会等 市民やボランティアの人を対象に、市の健康課題を踏まえた講座や 研修会を実施しています。																						
	(単位:回、人)																						
	<table><tr><th rowspan="2">講座名</th><th rowspan="2">内 容</th><th colspan="2">R3年度</th></tr><tr><th>実施回数</th><th>延参加者数</th></tr><tr><td>働く男性の運動 教室</td><td>1クール:4回 2クール:4回 講義及び運動実技</td><td>8</td><td>30</td></tr><tr><td>市民健康 フォーラム</td><td>健康づくり功労者表彰のみ 実施 特別講演は中止</td><td>—</td><td>—</td></tr><tr><td>糖尿病予防 教室</td><td>糖尿病についての講義、 栄養講義、グループワー ク、運動と食事のカロリー換 算</td><td>2</td><td>20</td></tr><tr><td>ゲートキーパー 養成講座</td><td>自殺ハイリスク層の支援者 を対象に実施した。 講義「相談場面での上手な 声のかけ方、話の聴き方」</td><td>1</td><td>65</td></tr></table>	講座名	内 容	R3年度		実施回数	延参加者数	働く男性の運動 教室	1クール:4回 2クール:4回 講義及び運動実技	8	30	市民健康 フォーラム	健康づくり功労者表彰のみ 実施 特別講演は中止	—	—	糖尿病予防 教室	糖尿病についての講義、 栄養講義、グループワー ク、運動と食事のカロリー換 算	2	20	ゲートキーパー 養成講座	自殺ハイリスク層の支援者 を対象に実施した。 講義「相談場面での上手な 声のかけ方、話の聴き方」	1	65
	講座名			内 容	R3年度																		
		実施回数	延参加者数																				
	働く男性の運動 教室	1クール:4回 2クール:4回 講義及び運動実技	8	30																			
	市民健康 フォーラム	健康づくり功労者表彰のみ 実施 特別講演は中止	—	—																			
	糖尿病予防 教室	糖尿病についての講義、 栄養講義、グループワー ク、運動と食事のカロリー換 算	2	20																			
	ゲートキーパー 養成講座	自殺ハイリスク層の支援者 を対象に実施した。 講義「相談場面での上手な 声のかけ方、話の聴き方」	1	65																			
	ウ 呉西圏域ポイントサービス事業																						
平成30年10月から呉西圏域6市が共同し、健康への関心が薄い人も 含めた多数の市民が楽しみながら健康づくりに取り組むきっかけをつくる ことを目的に開始しました。令和3年度から呉西6市の代表的なウォーキ ングコースを歩くミッションとし、達成した方に呉西6市の特産品を抽選で プレゼントしています。圏域住民の交流の増加を期待するとともに、各種 まちづくり活動に対する市民意識を促しています。																							
(単位:人)																							
<table><tr><th>年度</th><th>各健康ウォーキングミッション(6市)の応募者数</th><th>健康ポータルサイトアクセス数(延)</th></tr><tr><td>R3</td><td>733</td><td>4,306</td></tr></table>	年度	各健康ウォーキングミッション(6市)の応募者数	健康ポータルサイトアクセス数(延)	R3	733	4,306																	
年度	各健康ウォーキングミッション(6市)の応募者数	健康ポータルサイトアクセス数(延)																					
R3	733	4,306																					

区 分	内 容																																								
健康相談 (健康増進法第17条1項)	<p>生活習慣病の予防及び健康の保持増進を図るため、心身の健康に関する個別の相談に応じ、必要な保健指導を実施しています。</p> <p>場所 保健センター</p> <p>内容 ・総合健康相談 心身の健康に関する個別の相談に応じ、総合的な指導・助言を行 ・重点健康相談 高血圧、脂質異常症、糖尿病等の生活習慣病等、日常生活に助言が必要な人を対象に、医師、保健師、管理栄養士等が、個人に適した健康管理方法に関する保健指導を行う。</p> <p>健康相談の実施状況</p> <p>ア 総合健康相談 (単位:回、人)</p> <table><tr><th>年度</th><th>実施回数</th><th>延参加者数</th></tr><tr><td>R2</td><td>277</td><td>186</td></tr><tr><td>R3</td><td>274</td><td>273</td></tr></table> <p>イ 重点健康相談 (単位:回、人)</p> <table><tr><th>年度</th><th>実施回数</th><th>延参加者数</th></tr><tr><td>R2</td><td>23</td><td>70</td></tr><tr><td>R3</td><td>16</td><td>61</td></tr></table>	年度	実施回数	延参加者数	R2	277	186	R3	274	273	年度	実施回数	延参加者数	R2	23	70	R3	16	61																						
年度	実施回数	延参加者数																																							
R2	277	186																																							
R3	274	273																																							
年度	実施回数	延参加者数																																							
R2	23	70																																							
R3	16	61																																							
心の健康相談 (健康増進法第17条1項) (自殺対策基本法)	<p>保健センターにおいて、こころと身体の変調を感じている人の相談に応じています。保健師による相談は随時、公認心理師による相談は年6回実施しています。</p> <p>(単位:人)</p> <table><tr><th rowspan="2">年度</th><th colspan="2">保健師による相談</th><th>公認心理師による相談</th></tr><tr><th>面接相談</th><th>電話相談</th><th>面接相談</th></tr><tr><td>R2</td><td>18</td><td>86</td><td>7</td></tr><tr><td>R3</td><td>16</td><td>21</td><td>6</td></tr></table>	年度	保健師による相談		公認心理師による相談	面接相談	電話相談	面接相談	R2	18	86	7	R3	16	21	6																									
年度	保健師による相談		公認心理師による相談																																						
	面接相談	電話相談	面接相談																																						
R2	18	86	7																																						
R3	16	21	6																																						
医療保険未加入者の健康診査 (健康増進法第19条2項)	<p>生活保護受給者等の医療保険未加入者を対象に、40歳以上75歳未満は特定健康診査に準じ、75歳以上は後期高齢者の健診に準じて健康診査を実施し、保健指導を行います。</p> <p>ア 健康診査 (単位:人、%)</p> <table><tr><th>年度</th><th>対象者数</th><th>受診者数</th><th>受診率</th></tr><tr><td>R2</td><td>158</td><td>34</td><td>21.5</td></tr><tr><td>R3</td><td>170</td><td>30</td><td>17.6</td></tr></table> <p>イ 保健指導 (単位:人)</p> <table><tr><th>年度</th><th>支援区分</th><th>対象者数</th><th>初回面接実施者数</th><th>最終評価実施者数</th><th>中断者数</th></tr><tr><td rowspan="2">R2</td><td>積極的支援</td><td>4</td><td>2</td><td>2</td><td>0</td></tr><tr><td>動機付け支援</td><td>7</td><td>3</td><td>3</td><td>0</td></tr><tr><td rowspan="2">R3</td><td>積極的支援</td><td>4</td><td>1</td><td>1</td><td>0</td></tr><tr><td>動機付け支援</td><td>0</td><td>—</td><td>—</td><td>—</td></tr></table>	年度	対象者数	受診者数	受診率	R2	158	34	21.5	R3	170	30	17.6	年度	支援区分	対象者数	初回面接実施者数	最終評価実施者数	中断者数	R2	積極的支援	4	2	2	0	動機付け支援	7	3	3	0	R3	積極的支援	4	1	1	0	動機付け支援	0	—	—	—
年度	対象者数	受診者数	受診率																																						
R2	158	34	21.5																																						
R3	170	30	17.6																																						
年度	支援区分	対象者数	初回面接実施者数	最終評価実施者数	中断者数																																				
R2	積極的支援	4	2	2	0																																				
	動機付け支援	7	3	3	0																																				
R3	積極的支援	4	1	1	0																																				
	動機付け支援	0	—	—	—																																				

区 分	内 容																																																														
歯周病検診 (健康増進法第19条2項)	<p>高齢期に自分の歯を十分に保持し、食べる楽しみを享受して豊かな人生を送ることができるように、歯の喪失を予防することを目的に実施しています。</p> <p>対象者 40・45・50・55・60・65・70歳の人</p> <p>(単位:人、%)</p> <table><tr><th>年度</th><th>対象者数</th><th>受診者数</th><th>受診率</th></tr><tr><td>R2</td><td>4,306</td><td>109</td><td>2.5</td></tr><tr><td>R3</td><td>3,890</td><td>114</td><td>2.9</td></tr></table>	年度	対象者数	受診者数	受診率	R2	4,306	109	2.5	R3	3,890	114	2.9																																																		
年度	対象者数	受診者数	受診率																																																												
R2	4,306	109	2.5																																																												
R3	3,890	114	2.9																																																												
肝炎ウイルス検診 (健康増進法第19条2項) (肝炎対策基本法)	<p>自覚症状がないことが多い肝炎感染者を早期に発見し、適切な時期に治療を受けることで、肝硬変や肝がんといったより重篤な疾病の進行を遅延させることを目的としています。</p> <p>対象者 40歳と60歳の節目年齢の人</p> <p>受診状況と判定結果</p> <p>ア B型肝炎ウイルス検診 (単位:人、%)</p> <table><tr><th>年度</th><th colspan="2">種別</th><th>対象者数</th><th>受診者数</th><th>受診率</th><th>判定結果 「陽性」</th></tr><tr><td rowspan="2">R2</td><td rowspan="2">節目</td><td>40歳</td><td>761</td><td>182</td><td>23.9</td><td>0</td></tr><tr><td>60歳</td><td>1,750</td><td>461</td><td>26.3</td><td>3</td></tr><tr><td rowspan="2">R3</td><td rowspan="2">節目</td><td>40歳</td><td>579</td><td>120</td><td>20.7</td><td>0</td></tr><tr><td>60歳</td><td>1,769</td><td>474</td><td>26.8</td><td>3</td></tr></table> <p>イ C型肝炎ウイルス検診 (単位:人、%)</p> <table><tr><th>年度</th><th colspan="2">種別</th><th>対象者数</th><th>受診者数</th><th>受診率</th><th>「感染している可能性が極めて高い」と判定された人</th></tr><tr><td rowspan="2">R2</td><td rowspan="2">節目</td><td>40歳</td><td>761</td><td>182</td><td>23.9</td><td>0</td></tr><tr><td>60歳</td><td>1,750</td><td>460</td><td>26.3</td><td>0</td></tr><tr><td rowspan="2">R3</td><td rowspan="2">節目</td><td>40歳</td><td>579</td><td>120</td><td>20.7</td><td>0</td></tr><tr><td>60歳</td><td>1,769</td><td>474</td><td>26.8</td><td>0</td></tr></table>	年度	種別		対象者数	受診者数	受診率	判定結果 「陽性」	R2	節目	40歳	761	182	23.9	0	60歳	1,750	461	26.3	3	R3	節目	40歳	579	120	20.7	0	60歳	1,769	474	26.8	3	年度	種別		対象者数	受診者数	受診率	「感染している可能性が極めて高い」と判定された人	R2	節目	40歳	761	182	23.9	0	60歳	1,750	460	26.3	0	R3	節目	40歳	579	120	20.7	0	60歳	1,769	474	26.8	0
年度	種別		対象者数	受診者数	受診率	判定結果 「陽性」																																																									
R2	節目	40歳	761	182	23.9	0																																																									
		60歳	1,750	461	26.3	3																																																									
R3	節目	40歳	579	120	20.7	0																																																									
		60歳	1,769	474	26.8	3																																																									
年度	種別		対象者数	受診者数	受診率	「感染している可能性が極めて高い」と判定された人																																																									
R2	節目	40歳	761	182	23.9	0																																																									
		60歳	1,750	460	26.3	0																																																									
R3	節目	40歳	579	120	20.7	0																																																									
		60歳	1,769	474	26.8	0																																																									
訪問指導 (健康増進法第17条1項)	<p>健康に関する問題を総合的に把握し、必要な保健指導を行い、生活習慣病予防及び健康の保持増進を図ることを目的として実施しています。</p> <p>対象者 市内に居住する者で保健指導の必要な者及び希望者</p> <ul style="list-style-type: none">健康診査の結果等から生活習慣病の予防に関する保健指導が必要な人関係機関から依頼のあった人 等 <p>担当者 保健師、看護師、管理栄養士等</p> <p>実施状況 (単位:人)</p> <table><tr><th rowspan="2">指 導 区 分</th><th colspan="2">R2年度</th><th colspan="2">R3年度</th></tr><tr><th>実人数</th><th>延人数</th><th>実人数</th><th>延人数</th></tr><tr><td>生活習慣病予防</td><td>276</td><td>277</td><td>167</td><td>167</td></tr><tr><td>要指導者</td><td>740</td><td>892</td><td>658</td><td>719</td></tr><tr><td>がん検診受診勧奨</td><td>62</td><td>62</td><td>138</td><td>138</td></tr><tr><td>精神保健</td><td>1</td><td>7</td><td>1</td><td>1</td></tr></table>	指 導 区 分	R2年度		R3年度		実人数	延人数	実人数	延人数	生活習慣病予防	276	277	167	167	要指導者	740	892	658	719	がん検診受診勧奨	62	62	138	138	精神保健	1	7	1	1																																	
指 導 区 分	R2年度		R3年度																																																												
	実人数	延人数	実人数	延人数																																																											
生活習慣病予防	276	277	167	167																																																											
要指導者	740	892	658	719																																																											
がん検診受診勧奨	62	62	138	138																																																											
精神保健	1	7	1	1																																																											

(4)国民健康保険の保健事業

区 分	内 容																																	
特定保健指導 (高齢者の医療の確保に関する法律)	<p>特定健康診査の結果から生活習慣病の危険因子に応じて階層化し、予防効果が期待できる人を対象に生活習慣改善の必要性を認識し、行動目標を自ら設定、実行して行動変容できるよう支援しています。</p> <p>対象者 動機づけ支援:40～74歳 積極的支援:40～64歳 担当者 保健師、管理栄養士、看護師 実施状況 ア 動機づけ支援 初回面接と3～6か月以上経過後に行う実績評価を行っています。</p> <p>(単位:人)</p> <table><tr><th>年度</th><th>初回面接実施者</th><th>最終評価実施者</th><th>継続支援中</th><th>中断者数</th></tr><tr><td>R2</td><td>98</td><td>96</td><td>0</td><td>2</td></tr><tr><td>R3</td><td>166</td><td>162</td><td>2</td><td>2</td></tr></table> <p>令和2年度は、特定保健指導対象外の保健指導として、新型コロナウイルス感染症影響下で対面での面接を希望しない対象者へ電話で保健指導を実施。初回面接41名、実績評価41名</p> <p>イ 積極的支援 初回面接による支援を行い、その後、3か月以上の継続的な支援を行っています。継続的な支援では、電話や手紙による支援のほか、栄養教室や運動教室を取り入れています。</p> <p>初回面接から1～2か月後に中間評価、3～6か月後に実績評価として、検査値や行動変容等を確認し、生活習慣改善状況等の評価を実施しています。</p> <p>(単位:人)</p> <table><tr><th>年度</th><th>初回面接実施者</th><th>中間評価実施者</th><th>最終評価実施者</th><th>継続支援中</th><th>中断者数</th></tr><tr><td>R2</td><td>18</td><td>18</td><td>18</td><td>0</td><td>0</td></tr><tr><td>R3</td><td>25</td><td>25</td><td>23</td><td>0</td><td>2</td></tr></table> <p>令和2年度は、特定保健指導対象外の保健指導として、新型コロナウイルス感染症影響下で対面での面接を希望しない対象者へ電話で保健指導を実施。初回面接4名、実績評価3名</p>	年度	初回面接実施者	最終評価実施者	継続支援中	中断者数	R2	98	96	0	2	R3	166	162	2	2	年度	初回面接実施者	中間評価実施者	最終評価実施者	継続支援中	中断者数	R2	18	18	18	0	0	R3	25	25	23	0	2
年度	初回面接実施者	最終評価実施者	継続支援中	中断者数																														
R2	98	96	0	2																														
R3	166	162	2	2																														
年度	初回面接実施者	中間評価実施者	最終評価実施者	継続支援中	中断者数																													
R2	18	18	18	0	0																													
R3	25	25	23	0	2																													
糖尿病性腎症重症化予防事業	<p>適切な治療と望ましい生活習慣の確立による糖尿病性腎症の早期発見・重症化予防を目的に受診勧奨や保健指導を実施しています。</p> <p>対象者 糖尿病未治療者及び糖尿病治療中の者のうち、特定健康診査のデータ(HbA1c、尿蛋白、eGFR)により抽出した糖尿病性腎症の可能性の高い者 担当者 保健師、管理栄養士等 実施状況 ア 糖尿病未治療者への受診勧奨・保健指導 郵送による受診勧奨の3か月後に治療状況を確認し、未治療の場合は、訪問・電話等により受診勧奨・保健指導を行っています。</p> <p>(単位:人)</p> <table><tr><th>年度</th><th>R2年度</th><th>R3年度</th></tr><tr><th>実人数</th><td>26</td><td>50</td></tr></table> <p>イ 糖尿病治療中の者への保健指導 医療機関と連携し、主治医からの依頼及び指示に基づき、1年間の継続的な支援(面接・電話等)を行い、1年後に生活習慣改善状況や血液データ等の評価を実施しています。</p> <p>(単位:人)</p> <table><tr><th>年度</th><th>R2年度</th><th>R3年度</th></tr><tr><th>実人数</th><td>19</td><td>15</td></tr></table>	年度	R2年度	R3年度	実人数	26	50	年度	R2年度	R3年度	実人数	19	15																					
年度	R2年度	R3年度																																
実人数	26	50																																
年度	R2年度	R3年度																																
実人数	19	15																																

4. 救急医療

休日、夜間の時間外の救急医療体制に関する事業を実施しています。

- (1)高岡市急患医療センター 高岡市本丸町7番1号 Tel 25-7111
(午後11時以降は、その日の当番二次救急病院名を急患センター前に掲示するほか、テレホンサービスで案内しています。)

(2)高岡市の救急医療体制

区 分		時 間	初 期 救 急 医 療		2次 救急医療	3次 救急医療
			急患医療センター診療	在宅当番医制診療		
土 曜 日 含 む 平 日	夜間	19:00～23:00	内科・小児科・外科 ※〔12月29日〕含む。		公的 病院 の 病 院 群 輪 番 制 に よ る 2 次 救 急 医 療 体 制	救 命 救 急 セ ン タ ー に よ る 3 次 救 急 医 療 体 制 〔厚生連高岡病院〕
	昼間	9:00～17:00 (ただし、内科 小児科・外科 は、9:00～ 19:00)		産婦人科・眼科 耳鼻咽喉科・皮膚科 ※〔8月15日 8月16日 12月29日 12月30日 12月31日 1月1日 1月2日 1月3日〕 含む。 内科・小児科・外科 ※〔12月29日〕のみ		
	休日等	昼夜間	9:00～23:00	内科・小児科・外科 ※〔8月15日 8月16日 12月30日 12月31日 1月1日 1月2日 1月3日〕 含む。		

(3)高岡地区救急医療対策協議会

高岡地区(高岡市・射水市・氷見市)における救急医療体制の確立と円滑な運営を図り、地域住民の健康と生命を保持するため設置され、初期・2次救急医療体制に関することや広報活動について協議しています。

5. 健康危機管理・防疫

食中毒やインフルエンザなど感染症の予防に関する啓発を行っています。また、知事の指示書に基づき病原体に汚染された場所の消毒に関する事業等を実施します。