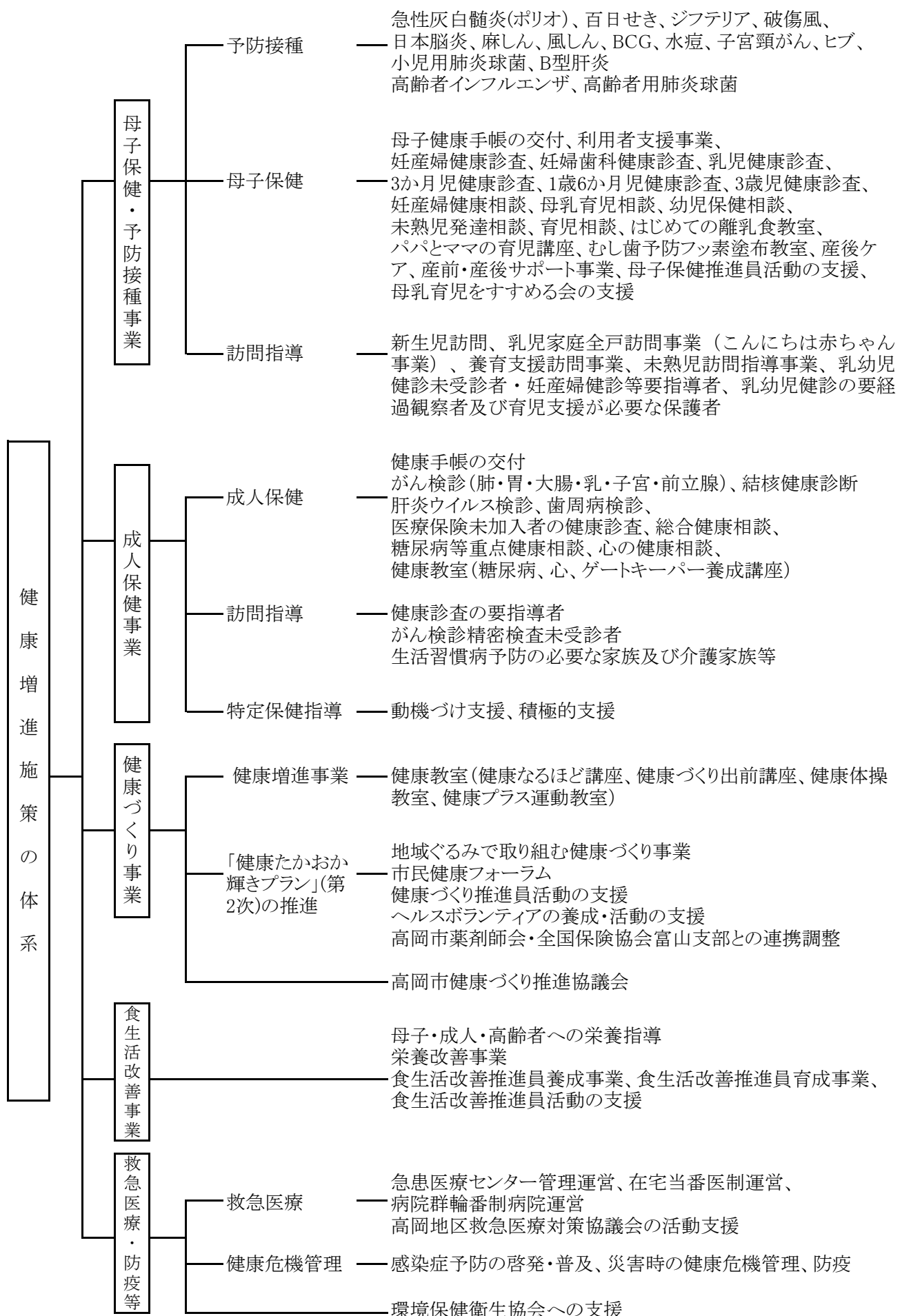


## 第 7 章 健康に暮らすために



## 1. 感染症対策等

予防接種法に基づき、伝染性の疾病から乳幼児・高齢者等を守り、流行を防ぐため実施しています。

区 分		内 容					
予 防 接 種		定期予防接種					
定期予防接種  (予防接種法第2条、5条)		<table><tr><td>A 類 疾 病</td><td>伝染の恐れがある疾病の発生及び蔓延を予防することを目的、又はかかった場合の症状の程度が重篤になり、若しくは、重篤になるおそれがあり対象者は接種を受けるよう努力義務が課されています。</td></tr><tr><td>B 類 疾 病</td><td>個人の発病又はその重症化を防止し、併せて疾病の蔓延を予防することを目的とし、個人予防に重点をおき、対象者には接種を受ける努力義務は課されていません。</td></tr></table>		A 類 疾 病	伝染の恐れがある疾病の発生及び蔓延を予防することを目的、又はかかった場合の症状の程度が重篤になり、若しくは、重篤になるおそれがあり対象者は接種を受けるよう努力義務が課されています。	B 類 疾 病	個人の発病又はその重症化を防止し、併せて疾病の蔓延を予防することを目的とし、個人予防に重点をおき、対象者には接種を受ける努力義務は課されていません。
A 類 疾 病	伝染の恐れがある疾病の発生及び蔓延を予防することを目的、又はかかった場合の症状の程度が重篤になり、若しくは、重篤になるおそれがあり対象者は接種を受けるよう努力義務が課されています。						
B 類 疾 病	個人の発病又はその重症化を防止し、併せて疾病の蔓延を予防することを目的とし、個人予防に重点をおき、対象者には接種を受ける努力義務は課されていません。						
ア A類疾病接種状況		(単位:人)					
区 分		対象者	接種者数(延数)※3				
			28年度	29年度			
B型肝炎 ※4		1歳に至るまでの間	1,855	3,510			
Hib		生後2か月～5歳に至るまでの間	4,611	4,625			
小児用肺炎球菌		生後2か月～5歳に至るまでの間	4,616	4,625			
四種混合(DPT-IPV) (百日せき・ジフテリア・破傷風・ポリオ)		生後3か月～90か月に至るまでの間	4,809	4,686			
三種混合(DPT) (百日せき・ジフテリア・破傷風)		生後3か月～90か月に至るまでの間	0	0			
急性灰白髄炎(IPV) (ポ リ オ)		生後3か月～90か月に至るまでの間	69	46			
二種混合(DT) (ジフテリア・破傷風)		11歳～13歳未満	1,263	1,221			
BCG		1歳に至るまでの間	1,172	1,153			
麻しん ・風しん	1期	1歳児	1,170	1,114			
	2期	年長児に相当する者	1,149	1,212			
水痘		生後12か月～36か月に至るまでの間	2,190	2,169			
日 本 脳 炎 ※1		1期:生後6か月～90か月に至るまでの間 2期:9歳～13歳未満	5,197	5,318			
子宮頸がん予防(HPV) ※2		中学1年～高校3年生の女子	3	5			

※1 経過措置対象者(平成7年4月2日～平成19年4月1日生まれで20歳未満の者)を含む

※2 子宮頸がん予防(HPV)ワクチンは平成25年6月14日、副反応のため積極的勧奨の差し控え(勧告)となる

※3 他市町村が委託料を負担した件数を含む  
28年度 B型肝炎1件、Hib1件、小児用肺炎球菌1件、日本脳炎2件  
29年度 BCG1件

※4 平成28年10月から定期接種となる。

予 防 接 種  
定期予防接種  
(予防接種法第2条、5条)

イ B類疾病接種状況

(単位:人)

区 分	対象者	接種者数(延数)	
		28年度	29年度
高齢者インフルエンザ	65歳以上の者 障害を有する(60歳～65歳)者	34,097	33,209
高齢者肺炎球菌感染症 ※5	65歳の者 障害を有する(60歳～65歳)者	5,772	6,023

※5 平成26年10月から定期化  
平成31年度以降は65歳の者のみが対象者となる。  
特例対象者 65歳、70歳、75歳、80歳、85歳、90歳、95歳又は100歳

## 2. 健康手帳の交付

健康診査や保健指導の状況等必要な事項を記録し、健康管理と適切な医療の確保に役立てていただくため交付しています。

区 分	内 容												
母 子 健 康 手 帳 (母子保健法第16条)	<p>母子健康手帳は、母子の健康診査や保健指導の状況等必要な事項を記録し、健康管理と適切な医療の確保に役立ててもらうために交付しています。</p> <p>(単位:人、冊)</p> <table><tr><th>年度</th><th>妊娠届出者数</th><th>交付者数</th><th>交付冊数</th></tr><tr><td>28</td><td>1,202</td><td>1,218</td><td>1,236</td></tr><tr><td>29</td><td>1,155</td><td>1,181</td><td>1,197</td></tr></table>	年度	妊娠届出者数	交付者数	交付冊数	28	1,202	1,218	1,236	29	1,155	1,181	1,197
年度	妊娠届出者数	交付者数	交付冊数										
28	1,202	1,218	1,236										
29	1,155	1,181	1,197										
健 康 手 帳 (健康増進法第17条1項)	<p>健康手帳は、健康診査の記録、その他健康の保持のために必要な事項を、記載し、自らの健康管理と適切な医療の確保に役立ててもらうために交付しています。(再交付更新含む)</p> <p>平成25年度から、健診結果や歩数記録票も綴れるファイル形式とし、お薬手帳や健康保険証と併せて保管できるものとし、活用の周知に取り組んでいます。</p> <p>(単位:人)</p> <table><tr><th>年度</th><th>交付者数</th></tr><tr><td>28</td><td>2,100</td></tr><tr><td>29</td><td>2,100</td></tr></table>	年度	交付者数	28	2,100	29	2,100						
年度	交付者数												
28	2,100												
29	2,100												

## 3. 健康診査

発育、発達、疾病状況等を診査し、生活指導や適切な治療に結びつけるとともに、健康についての認識と自覚の高揚を図るため実施しています。

区 分	内 容									
妊 産 婦 健 康 診 査 (母子保健法第13条)  (子ども・子育て支援法 第59条)	妊娠中および産後の異常を早期に発見し、母体や胎児の健康を確保するため、妊産婦に健康診査を行っています。									
	(1) 妊婦一般健康診査 平成21年4月から妊婦に対し健康診査費を14回分助成しています。 平成23年1月からHTLV-1（ヒトT細胞白血病ウイルスⅠ型）抗体検査、4月からクラミジア検査、平成28年4月から超音波検査を3回から4回に追加して実施しています。									
	受診状況 (単位:件、人)									
	<table><tr><th>年度</th><th>発行数(実数)</th><th>受 診 者 数 (延数)</th></tr><tr><td>28</td><td>1,285</td><td>14,146</td></tr><tr><td>29</td><td>1,232</td><td>14,900</td></tr></table>	年度	発行数(実数)	受 診 者 数 (延数)	28	1,285	14,146	29	1,232	14,900
	年度	発行数(実数)	受 診 者 数 (延数)							
28	1,285	14,146								
29	1,232	14,900								
(2) 妊婦精密健康診査 妊婦一般健康診査の結果、精密健康診査が必要と認められた妊婦に対し実施しています。										
	受診状況 (単位:人)									
	<table><tr><th>年度</th><th>受 診 者 数</th></tr><tr><td>28</td><td>3</td></tr><tr><td>29</td><td>4</td></tr></table>	年度	受 診 者 数	28	3	29	4			
年度	受 診 者 数									
28	3									
29	4									

妊産婦健康診査 (母子保健法第13条)	<p>(3) 産婦一般健康診査</p> <p>出産時に異常があり、産婦一般健康診査が必要と認められた産婦に対し実施しています。</p> <p>受診状況 (単位:人)</p> <table><tr><th>年 度</th><th>受 診 者 数</th></tr><tr><td>28</td><td>331</td></tr><tr><td>29</td><td>327</td></tr></table>	年 度	受 診 者 数	28	331	29	327														
年 度	受 診 者 数																				
28	331																				
29	327																				
妊婦歯科健康診査 (母子保健法第13条)	<p>妊娠届出を行った妊婦の内、希望する者に歯科健診受診票を交付し、う歯や歯肉炎等の歯周疾患の予防や早期発見を目的とし、歯科健康診査を実施しています。また、併せて必要な保健指導を行っています。</p> <p>受診状況 (単位:件、人)</p> <table><tr><th>年度</th><th>発行件数</th><th>受 診 者 数</th></tr><tr><td>28</td><td>1,077</td><td>383</td></tr><tr><td>29</td><td>1,046</td><td>489</td></tr></table>	年度	発行件数	受 診 者 数	28	1,077	383	29	1,046	489											
年度	発行件数	受 診 者 数																			
28	1,077	383																			
29	1,046	489																			
乳児一般健康診査 (母子保健法第13条)	<p>乳児期に2回、医療機関に委託し健康診査を行っています。医師の診察により、異常を早期に発見するとともに、健康管理を促すことを目的に実施しています。</p> <p>(1) 乳児一般健康診査</p> <p>受診状況 (単位:件、人)</p> <table><tr><th rowspan="2">年度</th><th rowspan="2">発行数(実数)</th><th colspan="2">受 診 者 数</th></tr><tr><th>1回目</th><th>2回目</th></tr><tr><td>28</td><td>1,217</td><td>1,007</td><td>906</td></tr><tr><td>29</td><td>1,283</td><td>1,026</td><td>933</td></tr></table> <p>(2) 乳児精密健康診査</p> <p>乳児一般健康診査および3か月児健康診査の結果、精密健康診査が必要と認められた乳児に対し実施しています。</p> <p>受診状況 (単位:人)</p> <table><tr><th>年度</th><th>受 診 者 数</th></tr><tr><td>28</td><td>37</td></tr><tr><td>29</td><td>35</td></tr></table>	年度	発行数(実数)	受 診 者 数		1回目	2回目	28	1,217	1,007	906	29	1,283	1,026	933	年度	受 診 者 数	28	37	29	35
年度	発行数(実数)			受 診 者 数																	
		1回目	2回目																		
28	1,217	1,007	906																		
29	1,283	1,026	933																		
年度	受 診 者 数																				
28	37																				
29	35																				
3か月児健康診査 (母子保健法第13条)	<p>生後3か月～4か月児に対し、発育、発達、疾病状態などの健康診査を行っています。併せて、必要な保健指導を行っています。</p> <p>受診状況 (単位:回、人、%)</p> <table><tr><th>年度</th><th>回数</th><th>対象者数</th><th>受診者数</th><th>受診率</th></tr><tr><td>28</td><td>29</td><td>1,172</td><td>1,154</td><td>98.5</td></tr><tr><td>29</td><td>29</td><td>1,168</td><td>1,152</td><td>98.6</td></tr></table>	年度	回数	対象者数	受診者数	受診率	28	29	1,172	1,154	98.5	29	29	1,168	1,152	98.6					
年度	回数	対象者数	受診者数	受診率																	
28	29	1,172	1,154	98.5																	
29	29	1,168	1,152	98.6																	

1 歳 6 か 月 児 健 康 診 査 (母子保健法第12条)	1歳6か月児に対し、運動発達、精神発達等の健康診査を行っています。 併せて、必要な保健指導を行っています。				
	(1) 受診状況 (単位:回、人、%)				
	年度	回数	対象者数	受診者数	受診率
	28	33	1,216	1,193	98.1
	29	33	1,182	1,160	98.1
	(2) 精密健康診査受診状況				
	健診の結果、心身の発達異常、疾病等の疑いがあり、より精密に健康診査 を行う必要があると認められた者に対して医療機関にて精密健康診査を行っ ています。(単位:件、人)				
	年度	発行件数		受診者数	
	28	25		19	
	29	25		18	
3 歳 児 健 康 診 査 (母子保健法第12条)	3歳6か月児に対し、身体発育、精神発達等の健康診査を行っています。 併せて必要な保健指導を行っています。				
	(1) 受診状況 (単位:回、人、%)				
	年度	回数	対象者数	受診者数	受診率
	28	30	1,238	1,213	98.0
	29	30	1,214	1,186	97.7
	(2) 精密健康診査受診状況				
	健診の結果、心身の発達異常、疾病等の疑いがあり、より精密に健康診査 を行う必要があると認められた者に対して医療機関にて精密健康診査を行っ ています。(単位:件、人)				
	年度	発行件数		受診者延数	
	28	98		79	
	29	113		97	
乳幼児歯科健康診査 (母子保健法第12条)	むし歯予防のため、歯科健康診査およびフッ素塗布を1歳6か月から3歳6 か月までの期間に、5回実施しています。(平成23年度までは3回実施。 平成24年度から5回実施。)				
	受診状況 (単位:回、人)				
	事業名	年度	回数	受診者数	フッ素塗布者数
	1歳6か月児健 康診査	28	33	1,193	1,078
29		33	1,160	1,067	
むし歯予防 フッ素塗布教室 2歳6か月児 〔※H24年度からは2歳0か月児も対象〕	28	12	(2歳0か月児) 460	460	
			(2歳6か月児) 415	415	
	29	12	(2歳0か月児) 422	422	
			(2歳6か月児) 383	383	
3歳児健康診査 3歳6か月 〔※H24年度からは3歳0か月児も対象〕	28	30	(3歳0か月児) 321	321	
			(3歳6か月児) 1,213	956	
	29	30	(3歳0か月児) 292	292	
			(3歳6か月児) 1,186	930	

がん検診  
(健康増進法第19条2項)  
(がん対策基本法)

がんの早期発見、早期治療により、がんによる死亡を減少させることを目的として、胃・肺・大腸・前立腺・乳・子宮がん検診を実施しています。

対象者 職域検診等、他に受診機会のない人

- 胃、肺、大腸がん検診:40歳以上の男女
- 乳がん検診:40歳以上の偶数年齢の女性
- 子宮がん検診:20歳以上の偶数年齢の女性
- 前立腺がん検診:50・55・60・65・70・75歳の男性

検診方法

- 集団検診方式(胃、大腸、肺、乳、子宮がん検診)  
検診車が各地区の公民館等を巡回して実施
- 施設検診方式(胃、大腸、肺、乳、子宮、前立腺がん検診)  
市内指定医療機関等で実施

検診内容

- 胃がん検診:問診及び胃部X線検査又は胃内視鏡検査の選択
- 大腸がん検診:問診及び便潜血反応検査(2日法)
- 肺がん検診:問診、胸部X線検査及び喀痰細胞診
- 前立腺がん検診:前立腺特異抗原(PSA)検査(血液検査)
- 乳がん検診:問診、視診、触診及びマンモグラフィ検査(乳房X線撮影)
- 子宮がん検診:問診、視診、子宮頸部又は子宮頸体部の細胞診並びに内診

がん検診受診状況

胃がん(40歳以上) 28年度は確定数、29年度は概数 (単位:人、%)

年度	対象者数	受診者数	受診率	検 診 結 果			精検 受診者	精検 受診率	発 見 が ん
				異常なし	要観察	要精検			
28	42,185	10,032	23.8	6,367	2,222	1,443	1,407	97.5	42
29	39,728	9,668	24.3	6,091	2,310	1,267	1,241	97.9	33

大腸がん(40歳以上) 28年度は確定数、29年度は概数 (単位:人、%)

年度	対象者数	受診者数	受診率	検 診 結 果		精検 受診者	精検 受診率	発 見 が ん
				異常なし	要精検			
28	43,143	11,809	27.4	10,987	822	703	85.5	35
29	40,845	11,604	28.4	10,744	860	724	84.2	33

肺がん(40歳以上) 28年度は確定数、29年度は概数 (単位:人、%)

年度	対象者数	受診者数	受診率	検 診 結 果			精検 受診者	精検 受診率	発 見 が ん
				異常なし	要観察	要精検			
28	43,834	12,568	28.7	12,075	4	489	427	87.3	9
29	41,374	12,264	29.6	11,415	358※	491	430	87.6	12

※平成29年度から、集団がん検診がデジタル撮影に変更になったことに伴い、より検診精度が向上し、要観察の受診結果が前年度から比べ増加した。

前立腺がん(50・55・60・65・70・75歳の男性) 28年度は確定数、29年度は概数 (単位:人、%)

年度	対象者数	受診者数	受診率	検 診 結 果		精検 受診者	精検 受診率	発 見 が ん
				異常なし	要精検			
28	3,828	759	19.8	698	61	47	77.0	10
29	3,890	766	19.7	701	65	55	84.6	13



がん

検診

(健康増進法第19条2項)

(がん対策基本法)

乳がん(40歳以上の偶数年齢の女性)

28年度は確定数、29年度は概数

(単位:人、%)

年度	対象者数	受診者数	受診率	検診結果		精検受診者	精検受診率	発見がん
				異常なし	要精検			
28	25,606	3,444	26.5	3,238	206	193	93.7	14
29	24,430	3,229	27.1	2,992	237	228	96.2	17

受診率＝(「前年度の受診者数」+「当該年度の受診者数」-「前年度及び当該年度における2年連続受診者数」)

÷「当該年度の対象者数」×100

子宮がん(20歳以上の偶数年齢者)

28年度は確定数、29年度は概数

(単位:人、%)

年度	対象者数	受診者数	受診率	検診結果			精検受診者	精検受診率	発見がん
				異常なし	要観察 (要治療含む)	要精検			
28	36,526	4,979	26.9	4,463	474	42	42	100.0	1
29	34,893	4,669	27.6	4,097	530	42	40	95.2	1

受診率＝(「前年度の受診者数」+「当該年度の受診者数」-「前年度及び当該年度における2年連続受診者数」)

÷「当該年度の対象者数(対象者は年1回行うがん検診と同様)」×100

結核健康診断 (感染症の予防及び 感染症の患者に対す る医療に関する法律 53条の2 3項)	65歳以上の市民を対象に、検診車で各地区公民館等を巡回して行う、 集団検診方式と医療機関で受診する施設検診方式により実施しています。  結核健康診断結果 <div>(単位:人、%)</div> <table><tr><th rowspan="2">年度</th><th rowspan="2">対象者</th><th rowspan="2">受診者</th><th rowspan="2">受診率</th><th colspan="3">検診結果</th><th rowspan="2">精密検査 受診者</th><th rowspan="2">肺結核</th></tr><tr><th>異常なし</th><th>要観察</th><th>要精検</th></tr><tr><td>28</td><td>25,558</td><td>9,636</td><td>37.7</td><td>9,212</td><td>3</td><td>421</td><td>366</td><td>1</td></tr><tr><td>29</td><td>24,470</td><td>9,526</td><td>38.9</td><td>8,774</td><td>315※</td><td>437</td><td>379</td><td>2</td></tr></table> ※平成29年度から、集団がん検診がデジタル撮影に変更になったことに伴い、より検診精度が向上し、要観察の受診結果が前年度から比べ増加した。	年度	対象者	受診者	受診率	検診結果			精密検査 受診者	肺結核	異常なし	要観察	要精検	28	25,558	9,636	37.7	9,212	3	421	366	1	29	24,470	9,526	38.9	8,774	315※	437	379	2																																	
年度	対象者					受診者	受診率	検診結果			精密検査 受診者	肺結核																																																				
		異常なし	要観察	要精検																																																												
28	25,558	9,636	37.7	9,212	3	421	366	1																																																								
29	24,470	9,526	38.9	8,774	315※	437	379	2																																																								
若い世代の健康 診査	職場等で健診を受ける機会のない18～39歳の男女を対象に健康診査を実施しています。健診の結果、保健指導が必要な人に対して、栄養や運動等に関する保健指導等を行っています。 (1) 健康診査の内容 内科診察・血圧測定・尿検査・身体計測 血液検査 (血清脂質、肝機能、血糖、貧血検査) (2) 健康診査の受診結果 <div>(単位:人)</div> <table><tr><th>年度</th><th>受診者</th><th>異常なし</th><th>要指導</th><th>要医療</th></tr><tr><td>28</td><td>543</td><td>314</td><td>188</td><td>41</td></tr><tr><td>29</td><td>463</td><td>263</td><td>161</td><td>39</td></tr></table>	年度	受診者	異常なし	要指導	要医療	28	543	314	188	41	29	463	263	161	39																																																
年度	受診者	異常なし	要指導	要医療																																																												
28	543	314	188	41																																																												
29	463	263	161	39																																																												
肝炎ウイルス検診 (健康増進法第19条2項) (肝炎対策基本法)	肝炎ウイルス感染の状況を確認し、必要な人には保健指導等を行うことによ って、肝炎ウイルスに関する正しい知識の普及と肝炎による健康障害を回避 することを目的としています。  対 象 者 40歳と60歳の節目年齢  受診状況と判定結果 ア B型肝炎ウイルス検診 <div>(単位:人、%)</div> <table><tr><th rowspan="2">年度</th><th colspan="2" rowspan="2">種別</th><th rowspan="2">対象者数</th><th rowspan="2">受診者数</th><th rowspan="2">受診率</th><th>判定結果</th></tr><tr><th>「陽性」</th></tr><tr><td rowspan="2">28</td><td rowspan="2">節 目</td><td>40歳</td><td>1,011</td><td>145</td><td>14.3</td><td>0</td></tr><tr><td>60歳</td><td>1,750</td><td>393</td><td>22.5</td><td>1</td></tr><tr><td rowspan="2">29</td><td rowspan="2">節 目</td><td>40歳</td><td>958</td><td>120</td><td>12.5</td><td>0</td></tr><tr><td>60歳</td><td>1,708</td><td>367</td><td>21.5</td><td>5</td></tr></table> イ C型肝炎ウイルス検診 <div>(単位:人、%)</div> <table><tr><th>年度</th><th colspan="2">種別</th><th>対象者数</th><th>受診者数</th><th>受診率</th><th>「感染している可能性が極めて高い」と判定された人</th></tr><tr><td rowspan="2">28</td><td rowspan="2">節目</td><td>40歳</td><td>1,011</td><td>145</td><td>14.3</td><td>0</td></tr><tr><td>60歳</td><td>1,750</td><td>393</td><td>22.5</td><td>0</td></tr><tr><td rowspan="2">29</td><td rowspan="2">節目</td><td>40歳</td><td>958</td><td>120</td><td>12.5</td><td>0</td></tr><tr><td>60歳</td><td>1,708</td><td>367</td><td>21.5</td><td>1</td></tr></table>	年度	種別		対象者数	受診者数	受診率	判定結果	「陽性」	28	節 目	40歳	1,011	145	14.3	0	60歳	1,750	393	22.5	1	29	節 目	40歳	958	120	12.5	0	60歳	1,708	367	21.5	5	年度	種別		対象者数	受診者数	受診率	「感染している可能性が極めて高い」と判定された人	28	節目	40歳	1,011	145	14.3	0	60歳	1,750	393	22.5	0	29	節目	40歳	958	120	12.5	0	60歳	1,708	367	21.5	1
年度	種別							対象者数	受診者数			受診率	判定結果																																																			
			「陽性」																																																													
28	節 目	40歳	1,011	145	14.3	0																																																										
		60歳	1,750	393	22.5	1																																																										
29	節 目	40歳	958	120	12.5	0																																																										
		60歳	1,708	367	21.5	5																																																										
年度	種別		対象者数	受診者数	受診率	「感染している可能性が極めて高い」と判定された人																																																										
28	節目	40歳	1,011	145	14.3	0																																																										
		60歳	1,750	393	22.5	0																																																										
29	節目	40歳	958	120	12.5	0																																																										
		60歳	1,708	367	21.5	1																																																										

歯 周 病 検 診 (健康増進法第19条2項)	40・45・50・55・60・65・70歳の人を対象に、口腔清掃の状況と歯周組織の健康状態を診査して、適切な保健指導を行い、日常的に自らが歯の喪失の予防に努めることを目的として実施しています。 <div>(単位:人、%)</div> <table><tr><td>年度</td><td>対象者数</td><td>受診者数</td><td>受診率</td></tr><tr><td>28</td><td>5,266</td><td>139</td><td>2.6</td></tr><tr><td>29</td><td>5,579</td><td>133</td><td>2.4</td></tr></table>					年度	対象者数	受診者数	受診率	28	5,266	139	2.6	29	5,579	133	2.4																												
年度	対象者数	受診者数	受診率																																										
28	5,266	139	2.6																																										
29	5,579	133	2.4																																										
医療保険未加入者の健康診査 (健康増進法第19条2項)	対 象 者 生活保護受給者等の医療保険未加入者に対し、特定健康診査に準じた健康診査・保健指導を実施しています。 <div>ア 健康診査 (単位:人、%)</div> <table><tr><td>年 度</td><td>対象者数</td><td>受診者数</td><td>受診率</td></tr><tr><td>28</td><td>224</td><td>18</td><td>8.0</td></tr><tr><td>29</td><td>202</td><td>22</td><td>10.9</td></tr></table> <div>イ 保健指導 (単位:人、%)</div> <table><tr><td>年 度</td><td>支援区分</td><td>対象者数</td><td>初回面接実施者数</td><td>6か月後評価実施者数</td><td>中断者数</td></tr><tr><td rowspan="2">28</td><td>積極的支援</td><td>0</td><td>0</td><td>0</td><td>0</td></tr><tr><td>動機付け支援</td><td>6</td><td>3</td><td>3</td><td>0</td></tr><tr><td rowspan="2">29</td><td>積極的支援</td><td>0</td><td>0</td><td>0</td><td>0</td></tr><tr><td>動機付け支援</td><td>3</td><td>3</td><td>3</td><td>0</td></tr></table>					年 度	対象者数	受診者数	受診率	28	224	18	8.0	29	202	22	10.9	年 度	支援区分	対象者数	初回面接実施者数	6か月後評価実施者数	中断者数	28	積極的支援	0	0	0	0	動機付け支援	6	3	3	0	29	積極的支援	0	0	0	0	動機付け支援	3	3	3	0
年 度	対象者数	受診者数	受診率																																										
28	224	18	8.0																																										
29	202	22	10.9																																										
年 度	支援区分	対象者数	初回面接実施者数	6か月後評価実施者数	中断者数																																								
28	積極的支援	0	0	0	0																																								
	動機付け支援	6	3	3	0																																								
29	積極的支援	0	0	0	0																																								
	動機付け支援	3	3	3	0																																								

#### 4. 健康相談

乳幼児から高齢者まで広く市民を対象に、心身の健康に関する個別の相談に応じています。

区 分	内 容																																																																																
妊産婦・乳幼児口 健康相談  (母子保健法第10条)	<p>妊娠、出産又は育児に関して個別の相談に応じ、必要な指導及び助言を行っています。(※平成27年度から、幼児保健相談は3歳未満児及び未就園児と、3歳以上の在園児に分けて相談を実施しています。)</p> <p>(単位:回、人)</p> <table><tr><th></th><th>内 容</th><th>対 象</th><th>年 度</th><th>回 数</th><th>参 加 者 数</th></tr><tr><td rowspan="2">総合健康相談</td><td rowspan="2">育児や健康についての相談</td><td rowspan="2">妊産婦、乳幼児及び保護者</td><td>28</td><td>765</td><td>1,239</td></tr><tr><td>29</td><td>765</td><td>1,155</td></tr><tr><td rowspan="2">巡回健康相談・教室</td><td rowspan="2">保育園や地区公民館、子育て支援センター等の依頼により実施</td><td rowspan="2">乳幼児、保護者等</td><td>28</td><td>144</td><td>1,230</td></tr><tr><td>29</td><td>134</td><td>1,059</td></tr><tr><td rowspan="2">母乳育児相談</td><td rowspan="2">母乳育児に関する指導、乳房の自己管理、マッサージ指導、乳幼児の発育・発達に関する相談等</td><td rowspan="2">母乳育児中の女性及び児</td><td>28</td><td>12</td><td>200</td></tr><tr><td>29</td><td>12</td><td>209</td></tr><tr><td rowspan="4">幼児保健相談</td><td rowspan="4">発達相談、遊びや関わり方の指導</td><td rowspan="2">3歳未満児及び未就園児</td><td>28</td><td>11</td><td>125</td></tr><tr><td>29</td><td>16</td><td>136</td></tr><tr><td rowspan="2">3歳以上の在園児</td><td>28</td><td>7</td><td>33</td></tr><tr><td>29</td><td>10</td><td>39</td></tr><tr><td rowspan="2">未熟児発達相談</td><td rowspan="2">発達健診と相談</td><td rowspan="2">未熟児のうち将来障害を残すおそれのある児等</td><td>28</td><td>6</td><td>52</td></tr><tr><td>29</td><td>5</td><td>37</td></tr></table> <table><tr><th rowspan="3">産後ケア</th><th rowspan="3">ディケア 利用は7回まで 自己負担金2,000円 訪問ケア 利用は7回まで 自己負担金1,000円</th><th rowspan="3">産後3か月未満の産婦・乳児で、体調不良や育児不安があり、家族等から援助が受けられない者</th><th>年 度</th><th>実 人 数</th><th colspan="2">利用者数(延べ)</th></tr><tr><th></th><th></th><th>ディケア</th><th>訪問ケア</th></tr><tr><td>28</td><td>14</td><td>11</td><td>42</td></tr><tr><td></td><td></td><td></td><td>29</td><td>35</td><td>30</td><td>109</td></tr></table>		内 容	対 象	年 度	回 数	参 加 者 数	総合健康相談	育児や健康についての相談	妊産婦、乳幼児及び保護者	28	765	1,239	29	765	1,155	巡回健康相談・教室	保育園や地区公民館、子育て支援センター等の依頼により実施	乳幼児、保護者等	28	144	1,230	29	134	1,059	母乳育児相談	母乳育児に関する指導、乳房の自己管理、マッサージ指導、乳幼児の発育・発達に関する相談等	母乳育児中の女性及び児	28	12	200	29	12	209	幼児保健相談	発達相談、遊びや関わり方の指導	3歳未満児及び未就園児	28	11	125	29	16	136	3歳以上の在園児	28	7	33	29	10	39	未熟児発達相談	発達健診と相談	未熟児のうち将来障害を残すおそれのある児等	28	6	52	29	5	37	産後ケア	ディケア 利用は7回まで 自己負担金2,000円 訪問ケア 利用は7回まで 自己負担金1,000円	産後3か月未満の産婦・乳児で、体調不良や育児不安があり、家族等から援助が受けられない者	年 度	実 人 数	利用者数(延べ)				ディケア	訪問ケア	28	14	11	42				29	35	30	109
	内 容	対 象	年 度	回 数	参 加 者 数																																																																												
総合健康相談	育児や健康についての相談	妊産婦、乳幼児及び保護者	28	765	1,239																																																																												
			29	765	1,155																																																																												
巡回健康相談・教室	保育園や地区公民館、子育て支援センター等の依頼により実施	乳幼児、保護者等	28	144	1,230																																																																												
			29	134	1,059																																																																												
母乳育児相談	母乳育児に関する指導、乳房の自己管理、マッサージ指導、乳幼児の発育・発達に関する相談等	母乳育児中の女性及び児	28	12	200																																																																												
			29	12	209																																																																												
幼児保健相談	発達相談、遊びや関わり方の指導	3歳未満児及び未就園児	28	11	125																																																																												
			29	16	136																																																																												
		3歳以上の在園児	28	7	33																																																																												
			29	10	39																																																																												
未熟児発達相談	発達健診と相談	未熟児のうち将来障害を残すおそれのある児等	28	6	52																																																																												
			29	5	37																																																																												
産後ケア	ディケア 利用は7回まで 自己負担金2,000円 訪問ケア 利用は7回まで 自己負担金1,000円	産後3か月未満の産婦・乳児で、体調不良や育児不安があり、家族等から援助が受けられない者	年 度	実 人 数	利用者数(延べ)																																																																												
					ディケア	訪問ケア																																																																											
			28	14	11	42																																																																											
			29	35	30	109																																																																											
健 康 相 談 (健康増進法第17条1項)	<p>生活習慣病の予防及び健康の保持増進を図るため、心身の健康に関する個別の相談に応じ、必要な指導及び助言を行っています。</p> <p>対 象 一般市民</p> <p>場 所 保健センター、福岡健康福祉センター、地区公民館等</p> <p>内 容 総合健康相談 心身の健康に関する総合的なこと 重点健康相談 健康診査の要指導者等の事後指導に関すること(高血圧、糖尿病、高脂血症など)や食生活、運動等生活習慣の改善に関すること</p> <p>健康相談の実施状況</p> <p>(1)総合健康相談 (単位:回、人)</p> <table><tr><th>年 度</th><th>実 施 回 数</th><th>延 参 加 者 数</th></tr><tr><td>28</td><td>296</td><td>1,841</td></tr><tr><td>29</td><td>302</td><td>1,750</td></tr></table> <p>(2)重点健康相談 (単位:回、人)</p> <table><tr><th>年 度</th><th>実 施 回 数</th><th>延 参 加 者 数</th></tr><tr><td>28</td><td>19</td><td>70</td></tr><tr><td>29</td><td>15</td><td>82</td></tr></table>	年 度	実 施 回 数	延 参 加 者 数	28	296	1,841	29	302	1,750	年 度	実 施 回 数	延 参 加 者 数	28	19	70	29	15	82																																																														
年 度	実 施 回 数	延 参 加 者 数																																																																															
28	296	1,841																																																																															
29	302	1,750																																																																															
年 度	実 施 回 数	延 参 加 者 数																																																																															
28	19	70																																																																															
29	15	82																																																																															
心の健康相談 (健康増進法第17条1項 (自殺対策基本法))	<p>地域自殺対策緊急強化事業の位置付けで、保健センターに「心の健康相談室」を設置し、保健師による相談(随時)及び臨床心理士による相談(年6回)を実施しています。</p> <table><tr><th rowspan="2">年 度</th><th colspan="2">保健師による相談</th><th rowspan="2">臨床心理士による面接相談</th></tr><tr><th>面接相談</th><th>電話相談</th></tr><tr><td>28</td><td>14</td><td>13</td><td>14</td></tr><tr><td>29</td><td>18</td><td>18</td><td>10</td></tr></table>	年 度	保健師による相談		臨床心理士による面接相談	面接相談	電話相談	28	14	13	14	29	18	18	10																																																																		
年 度	保健師による相談		臨床心理士による面接相談																																																																														
	面接相談	電話相談																																																																															
28	14	13	14																																																																														
29	18	18	10																																																																														

## 5. 健康教育

生活習慣病の予防、健康増進等健康に関する正しい知識の普及を図ることにより、「自分の健康は自分で守る」という認識と自覚を高め、生涯にわたる健康増進に資するために、各種の教室を開催しています。

区 分	内 容																															
妊産婦・乳幼児健康教室 (母子保健法第9条)	妊産婦及び乳幼児の健康の保持増進のため、各種健康教室を実施しています。 (単位:回、人)																															
	<table><tr><th rowspan="2">教室名</th><th rowspan="2">内 容</th><th rowspan="2">対 象</th><th colspan="2">29年度</th></tr><tr><th>回数</th><th>参加者数</th></tr><tr><td>パパとママの育児講座</td><td>妊娠・分娩・育児に関する講義や体験学習</td><td>妊婦と夫およびその家族</td><td>5</td><td>367</td></tr><tr><td>はじめての離乳食教室</td><td>身体計測・離乳食のすすめ方、集団指導、育児相談等</td><td>生後5～6か月の乳児とその保護者</td><td>12</td><td>370</td></tr><tr><td>むし歯予防フッ素塗布教室 (歯科健診に併設)</td><td>むし歯予防について 歯科健診・フッ素塗布</td><td>2歳0か月児・2歳6か月児</td><td>12</td><td>805</td></tr><tr><td rowspan="2">乳幼児健診併設の健康教室</td><td>発育発達に関すること、予防接種の受け方、離乳食について等 (3か月児健康診査)</td><td>3か月～4か月児</td><td>29</td><td>1,152</td></tr><tr><td>むし歯予防について、幼児の食事等 (1歳6か月児健康診査)</td><td>1歳6か月児</td><td>33</td><td>1,160</td></tr></table>	教室名	内 容	対 象	29年度		回数	参加者数	パパとママの育児講座	妊娠・分娩・育児に関する講義や体験学習	妊婦と夫およびその家族	5	367	はじめての離乳食教室	身体計測・離乳食のすすめ方、集団指導、育児相談等	生後5～6か月の乳児とその保護者	12	370	むし歯予防フッ素塗布教室 (歯科健診に併設)	むし歯予防について 歯科健診・フッ素塗布	2歳0か月児・2歳6か月児	12	805	乳幼児健診併設の健康教室	発育発達に関すること、予防接種の受け方、離乳食について等 (3か月児健康診査)	3か月～4か月児	29	1,152	むし歯予防について、幼児の食事等 (1歳6か月児健康診査)	1歳6か月児	33	1,160
	教室名				内 容	対 象	29年度																									
		回数	参加者数																													
	パパとママの育児講座	妊娠・分娩・育児に関する講義や体験学習	妊婦と夫およびその家族	5	367																											
	はじめての離乳食教室	身体計測・離乳食のすすめ方、集団指導、育児相談等	生後5～6か月の乳児とその保護者	12	370																											
	むし歯予防フッ素塗布教室 (歯科健診に併設)	むし歯予防について 歯科健診・フッ素塗布	2歳0か月児・2歳6か月児	12	805																											
乳幼児健診併設の健康教室	発育発達に関すること、予防接種の受け方、離乳食について等 (3か月児健康診査)	3か月～4か月児	29	1,152																												
	むし歯予防について、幼児の食事等 (1歳6か月児健康診査)	1歳6か月児	33	1,160																												
健 康 教 育 (健康増進法第17条1項)	日常生活における健康管理に役立てるため、心身の健康に関する知識の普及と疾病予防のための教室を行っています。																															
	対 象 一般市民																															
	開催回数 年間432回																															
	参加人数 25,593人																															
	場 所 保健センター、福岡健康福祉センター、コミュニティセンター、地区公民館等																															
	内 容 医師・歯科医師・薬剤師・保健師・栄養士・ヘルスボランティア等を講師として健康教室、講演会、学習会などを行っています。 また、健康機器や教材等の貸出しを行い、広く普及・啓発を行っています。																															
	主な健康教育の実施状況																															
	(1) テーマ別実施状況 (単位:回、人)																															
	<table><tr><th rowspan="2">テーマ</th><th colspan="2">29年度</th></tr><tr><th>実施回数</th><th>延参加者数</th></tr><tr><td>健康増進</td><td>24</td><td>1,588</td></tr><tr><td>運動普及</td><td>37</td><td>2,563</td></tr><tr><td>食生活改善</td><td>34</td><td>4,019</td></tr><tr><td>がん予防</td><td>49</td><td>2,371</td></tr><tr><td>歯と口の健康</td><td>5</td><td>224</td></tr><tr><td>心の健康</td><td>9</td><td>536</td></tr><tr><td>薬の正しい飲み方、感染症予防</td><td>6</td><td>457</td></tr><tr><td>高齢者の健康管理(介護予防)</td><td>19</td><td>517</td></tr></table>	テーマ	29年度		実施回数	延参加者数	健康増進	24	1,588	運動普及	37	2,563	食生活改善	34	4,019	がん予防	49	2,371	歯と口の健康	5	224	心の健康	9	536	薬の正しい飲み方、感染症予防	6	457	高齢者の健康管理(介護予防)	19	517		
	テーマ		29年度																													
実施回数		延参加者数																														
健康増進	24	1,588																														
運動普及	37	2,563																														
食生活改善	34	4,019																														
がん予防	49	2,371																														
歯と口の健康	5	224																														
心の健康	9	536																														
薬の正しい飲み方、感染症予防	6	457																														
高齢者の健康管理(介護予防)	19	517																														

健 康 教 育 (健康増進法第17条1項)	(2) 市民講座、健康づくり推進員等ボランティアを対象とした研修会など (単位:回、人)		
	講 座 名	内 容	29年度
			実施回数 延参加者数
	健康体操教室	生命の貯蓄体操、リズム体操	12 352
	健康プラス運動教室	健康チェック、体力測定、 家庭で取り組める運動につ いての講義・実技指導	6 107
	健康なるほど講座	生活習慣病予防、正しい 服薬、歯の健康、休養と心 の健康、ロコモティブシンド ローム	5 365
	市民健康フォーラム	「働く世代の健康を考える ～健康寿命をのばそう～」 特別講演 活動発表、健康づくり功労 者表彰	1 132
	糖尿病予防教室	糖尿病についての講義、 栄養講義、グループワーク 運動と食事のカロリー換算	2 42
	ゲートキーパー養成 講座	《基礎編》講義「早く気づ いて！心の病気」、ゲート キーパーの役割等 《応用編》講義・実技「相 談場面での上手な声のかけ 方、話の聴き方」	2 2回1コース 77

食生活改善推進員 養成講座	<p>食生活改善や健康づくりのための知識技術についての教育を実施し、食生活改善推進員として地域組織活動を推進する指導者を養成しています。</p> <p>(単位:回、時間、人)</p> <table><tr><td>年度</td><td>教育回数</td><td>教育時間</td><td>修了者数</td></tr><tr><td>28</td><td>11</td><td>28</td><td>34</td></tr><tr><td>29</td><td>11</td><td>28</td><td>24</td></tr></table>	年度	教育回数	教育時間	修了者数	28	11	28	34	29	11	28	24						
年度	教育回数	教育時間	修了者数																
28	11	28	34																
29	11	28	24																
食生活改善推進員 研修会	<p>食生活改善推進員が組織的、継続的に地区活動を進めるために、市が研修会を主催しています。</p> <p>(単位:回、人)</p> <table><tr><td>内容</td><td>年度</td><td>回数</td><td>参加者</td></tr><tr><td rowspan="2">食育や生活習慣病予防</td><td>28</td><td>9</td><td>430</td></tr><tr><td>29</td><td>9</td><td>405</td></tr><tr><td rowspan="2">高齢者の食生活</td><td>28</td><td>5</td><td>177</td></tr><tr><td>29</td><td>5</td><td>166</td></tr></table>	内容	年度	回数	参加者	食育や生活習慣病予防	28	9	430	29	9	405	高齢者の食生活	28	5	177	29	5	166
内容	年度	回数	参加者																
食育や生活習慣病予防	28	9	430																
	29	9	405																
高齢者の食生活	28	5	177																
	29	5	166																
ヘルスボランティア 養成講座	<p>市民の健康の保持増進や疾病予防を積極的に推進するため、健康づくりの担い手として、地域の原動力となるヘルスボランティアを養成しています。</p> <p>講座は、健康管理についての講義および実技、ボランティア活動を理解するための学習を中心に行っています。</p> <p>(単位:回、時間、人)</p> <table><tr><td>年度</td><td>教育回数</td><td>教育時間</td><td>修了者</td></tr><tr><td>28</td><td>10</td><td>20</td><td>31</td></tr><tr><td>29</td><td>10</td><td>20</td><td>31</td></tr></table>	年度	教育回数	教育時間	修了者	28	10	20	31	29	10	20	31						
年度	教育回数	教育時間	修了者																
28	10	20	31																
29	10	20	31																

## 6. 訪問指導

健康診査の結果、生活習慣病予防及び健康の保持増進を図ることを目的として、要指導者を対象に、家庭訪問を行い、健康管理及び生活・療養に関する保健指導を行っています。

母子については、妊娠中・出産後に指導の必要な妊産婦、生後28日までの新生児や乳幼児健康診査の結果、保健指導の必要な人に対し、訪問指導を行っています。

区 分	内 容																																																		
訪 問 指 導 (健康増進法第17条1項)	<p>対象者 市内に居住する者で保健指導の必要な人</p> <ul style="list-style-type: none"><li>健康診査の結果等から生活習慣病の予防に関する保健指導が必要な人</li><li>関係機関から依頼のあった人 等</li></ul> <p>担当者 保健師、看護師、管理栄養士等</p> <p>実施状況 (単位:人)</p> <table><tr><th rowspan="2">指 導 区 分</th><th colspan="2">28年度</th><th colspan="2">29年度</th></tr><tr><th>実人数</th><th>延人数</th><th>実人数</th><th>延人数</th></tr><tr><td>生活習慣病予防</td><td>573</td><td>574</td><td>721</td><td>721</td></tr><tr><td>要指導者</td><td>1,223</td><td>1,297</td><td>1,049</td><td>1,155</td></tr><tr><td>精神保健</td><td>1</td><td>2</td><td>1</td><td>3</td></tr><tr><td>その他</td><td>194</td><td>197</td><td>117</td><td>117</td></tr><tr><td>計</td><td>1,991</td><td>2,070</td><td>1,888</td><td>1,996</td></tr></table>	指 導 区 分	28年度		29年度		実人数	延人数	実人数	延人数	生活習慣病予防	573	574	721	721	要指導者	1,223	1,297	1,049	1,155	精神保健	1	2	1	3	その他	194	197	117	117	計	1,991	2,070	1,888	1,996																
指 導 区 分	28年度		29年度																																																
	実人数	延人数	実人数	延人数																																															
生活習慣病予防	573	574	721	721																																															
要指導者	1,223	1,297	1,049	1,155																																															
精神保健	1	2	1	3																																															
その他	194	197	117	117																																															
計	1,991	2,070	1,888	1,996																																															
妊産婦・新生児等 訪問指導 (母子保健法第11、17条) (子ども・子育て支援法 第59条)	<p>妊産婦や乳幼児のいる家庭を訪問し、疾病や心身の異常の早期発見に努めるとともに、子育てに関する情報の提供や保健指導を実施しています。また、乳児家庭全戸訪問事業(こんにちは赤ちゃん事業)として生後3か月児未満の乳児のいる家庭を訪問しています。(※平成25年度から母子保健法に基づく未熟児訪問指導事業が県から市に移譲されました。)</p> <p>担当者 保健師等</p> <p>実施状況 (単位:人)</p> <table><tr><th rowspan="2">対象者の種別</th><th colspan="2">28年度</th><th colspan="2">29年度</th></tr><tr><th>実人数</th><th>延人数</th><th>実人数</th><th>延人数</th></tr><tr><td>妊 婦</td><td>25</td><td>30</td><td>21</td><td>24</td></tr><tr><td>産 婦</td><td>1,375</td><td>1,456</td><td>1,397</td><td>1,476</td></tr><tr><td>新 生 児</td><td>564</td><td>594</td><td>594</td><td>625</td></tr><tr><td>未 熟 児</td><td>181</td><td>196</td><td>162</td><td>167</td></tr><tr><td>乳 児</td><td>674</td><td>719</td><td>674</td><td>746</td></tr><tr><td>幼 児</td><td>232</td><td>277</td><td>328</td><td>402</td></tr><tr><td>計</td><td>3,051</td><td>3,272</td><td>3,176</td><td>3,440</td></tr><tr><td>再掲</td><td>こんにちは赤ちゃん事業(家庭数)</td><td>1,126</td><td>1,188</td><td>1,160</td><td>1,214</td></tr></table>	対象者の種別	28年度		29年度		実人数	延人数	実人数	延人数	妊 婦	25	30	21	24	産 婦	1,375	1,456	1,397	1,476	新 生 児	564	594	594	625	未 熟 児	181	196	162	167	乳 児	674	719	674	746	幼 児	232	277	328	402	計	3,051	3,272	3,176	3,440	再掲	こんにちは赤ちゃん事業(家庭数)	1,126	1,188	1,160	1,214
対象者の種別	28年度		29年度																																																
	実人数	延人数	実人数	延人数																																															
妊 婦	25	30	21	24																																															
産 婦	1,375	1,456	1,397	1,476																																															
新 生 児	564	594	594	625																																															
未 熟 児	181	196	162	167																																															
乳 児	674	719	674	746																																															
幼 児	232	277	328	402																																															
計	3,051	3,272	3,176	3,440																																															
再掲	こんにちは赤ちゃん事業(家庭数)	1,126	1,188	1,160	1,214																																														



## 7. 特定保健指導

生活習慣を見直すことでメタボリックシンドローム(内臓脂肪型肥満)を改善し、糖尿病等の有病者・予備群を減少させることを目的に、高岡市国民健康保険加入者の特定保健指導を実施しています。

区 分	内 容																																	
特 定 保 健 指 導 (高齢者の医療の確保に 関する法律)  (再掲)	<p>特定健康診査の結果から生活習慣病の危険因子に応じて階層化し、予防効果が期待できる人を対象に生活習慣改善の必要性を認識し、行動目標を自ら設定、実行して行動変容できるよう支援しています。</p> <p>対象者 動機づけ支援:40～74歳 積極的支援:40～64歳 担当者 保健師、管理栄養士、看護師 実施状況</p> <p>(1)動機づけ支援 初回面接と6か月後の最終評価による支援を実施しています。 (単位:人)</p> <table><tr><th>年度</th><th>初回面接 実施者</th><th>最終評価 実施者</th><th>継続支援中</th><th>中断者数</th></tr><tr><td>28</td><td>230</td><td>227</td><td>0</td><td>3</td></tr><tr><td>29</td><td>263</td><td>47</td><td>216</td><td>0</td></tr></table> <p>※ 28年度は確定数、29年度は30年4月末の概数である。</p> <p>(2)積極的支援 初回面接による支援を行い、その後、3か月以上の継続的な支援を行っています。継続的な支援では、電話や手紙による支援のほか、栄養教室や運動教室を取り入れています。 初回面接から3か月後に中間評価、6か月後に最終評価として、検査値や行動変容等を確認し、生活習慣改善状況等の評価を実施しています。 (単位:人)</p> <table><tr><th>年度</th><th>初回面接 実施者</th><th>中間評価 実施者</th><th>最終評価 実施者</th><th>継続支援中</th><th>中断者数</th></tr><tr><td>28</td><td>22</td><td>21</td><td>21</td><td>0</td><td>1</td></tr><tr><td>29</td><td>29</td><td>22</td><td>3</td><td>25</td><td>4</td></tr></table> <p>※ 28年度は確定数、29年度は30年4月末の概数である。</p>	年度	初回面接 実施者	最終評価 実施者	継続支援中	中断者数	28	230	227	0	3	29	263	47	216	0	年度	初回面接 実施者	中間評価 実施者	最終評価 実施者	継続支援中	中断者数	28	22	21	21	0	1	29	29	22	3	25	4
年度	初回面接 実施者	最終評価 実施者	継続支援中	中断者数																														
28	230	227	0	3																														
29	263	47	216	0																														
年度	初回面接 実施者	中間評価 実施者	最終評価 実施者	継続支援中	中断者数																													
28	22	21	21	0	1																													
29	29	22	3	25	4																													

## 8. 健康づくり推進活動

高岡市健康づくり 推進協議会  (高岡市健康づくり推 進協議会設置規則)	<p>健康づくりに関する施策を総合的に推進し、健康で豊かな市民生活の実現を図ることを目的に「高岡市健康づくり推進協議会」が設置されています。協議会では、健康づくり事業の企画立案、健康づくりに関する施設の整備及び保健業務体制、保健衛生関連組織の強化育成及び健康づくり事業の啓蒙普及に関することを協議しています。</p> <p>平成29年度は、「健康たかおか輝きプラン(第2次)」の策定に向けた協議を行いました。また、専門部会として、平成28年度までは「健康たかおか輝きプラン」推進部会、平成29年度は「高岡市健康増進計画策定部会」を設置しました。</p> <p>(1) 委員構成(委員 17名)</p> <table><tr><td>① 保健医療及び保健衛生関係団体の代表者</td><td>8名</td></tr><tr><td>② 社会福祉及び社会教育関係団体の代表者</td><td>4名</td></tr><tr><td>③ 商工関係の代表者</td><td>1名</td></tr><tr><td>④ 学識経験者</td><td>1名</td></tr><tr><td>⑤ 関係行政機関の職員</td><td>3名</td></tr></table> <p>(2) 任期      平成30年4月1日～平成32年3月31日</p> <p>(3) 開催状況</p> <p style="text-align: right;">(単位:回、人)</p> <table><tr><th rowspan="2">年度</th><th colspan="2">協議会</th><th colspan="2">専門部会</th></tr><tr><th>回数</th><th>参加者数</th><th>回数</th><th>参加者数</th></tr><tr><td>28</td><td>1</td><td>20</td><td>1</td><td>10</td></tr><tr><td>29</td><td>3</td><td>53</td><td>3</td><td>44</td></tr></table>	① 保健医療及び保健衛生関係団体の代表者	8名	② 社会福祉及び社会教育関係団体の代表者	4名	③ 商工関係の代表者	1名	④ 学識経験者	1名	⑤ 関係行政機関の職員	3名	年度	協議会		専門部会		回数	参加者数	回数	参加者数	28	1	20	1	10	29	3	53	3	44
① 保健医療及び保健衛生関係団体の代表者	8名																													
② 社会福祉及び社会教育関係団体の代表者	4名																													
③ 商工関係の代表者	1名																													
④ 学識経験者	1名																													
⑤ 関係行政機関の職員	3名																													
年度	協議会		専門部会																											
	回数	参加者数	回数	参加者数																										
28	1	20	1	10																										
29	3	53	3	44																										
高岡市健康づくり 推進懇話会	<p>「健康たかおか輝きプラン」に掲げる市民と一緒に取り組む健康づくりを効果的に推進するため、地域健康づくり推進懇話会及び健康づくりボランティア団体等が相互に交流を図り、連携をとりながら健康づくり事業を展開しています。</p> <p>・ 構成メンバー</p> <p>28地域健康づくり推進懇話会の代表者、母子保健推進員協議会・食生活改善推進協議会・ヘルスボランティア協議会・環境保健衛生協会・地域女性ネット高岡の代表者</p> <p style="text-align: right;">(単位:回、人)</p> <table><tr><th>事業内容</th><th>回数</th><th>協力者数</th></tr><tr><td>高岡市健康づくり推進懇話会の開催</td><td>8</td><td>158</td></tr><tr><td>健康づくりに関する研修会</td><td>7</td><td>550</td></tr><tr><td>地域健康づくり推進懇話会活動</td><td>522</td><td>6,159</td></tr><tr><td>機関紙「すこやか」編集委員会(すこやか第23号発行)</td><td>3</td><td>23</td></tr></table>	事業内容	回数	協力者数	高岡市健康づくり推進懇話会の開催	8	158	健康づくりに関する研修会	7	550	地域健康づくり推進懇話会活動	522	6,159	機関紙「すこやか」編集委員会(すこやか第23号発行)	3	23														
事業内容	回数	協力者数																												
高岡市健康づくり推進懇話会の開催	8	158																												
健康づくりに関する研修会	7	550																												
地域健康づくり推進懇話会活動	522	6,159																												
機関紙「すこやか」編集委員会(すこやか第23号発行)	3	23																												

高岡市健康づくり 推進懇話会	<div>・ 28地区における健康づくり推進員活動</div> <div>健康づくり推進員数 1,558名（平成28年度）</div> <div>自治会単位に配置され、市民参加型の自主的保健活動を目指し、「健康づくり推進懇話会」が中心になり、地域の特性を生かした健康づくりを推進しています。</div> <div>(単位:回、人)</div> <table><tr><th>内 容</th><th>回数</th><th>参加者数</th></tr><tr><td>地域健康づくり推進懇話会の開催</td><td>202</td><td>3,020</td></tr><tr><td>がん検診、健康診査等の受診勧奨と協力</td><td>94</td><td>8,402</td></tr><tr><td>健康教室、相談会等の開催、子育て支援に関する活動</td><td>115</td><td>3,556</td></tr><tr><td>歩こう会、公民館祭や文化祭等での啓発活動</td><td>111</td><td>14,838</td></tr><tr><td>筋力アップ教室の開催</td><td>521</td><td>11,474</td></tr></table>	内 容	回数	参加者数	地域健康づくり推進懇話会の開催	202	3,020	がん検診、健康診査等の受診勧奨と協力	94	8,402	健康教室、相談会等の開催、子育て支援に関する活動	115	3,556	歩こう会、公民館祭や文化祭等での啓発活動	111	14,838	筋力アップ教室の開催	521	11,474
内 容	回数	参加者数																	
地域健康づくり推進懇話会の開催	202	3,020																	
がん検診、健康診査等の受診勧奨と協力	94	8,402																	
健康教室、相談会等の開催、子育て支援に関する活動	115	3,556																	
歩こう会、公民館祭や文化祭等での啓発活動	111	14,838																	
筋力アップ教室の開催	521	11,474																	
母子保健推進員 活動 (児童環境づくり基盤 整備事業育児等健康 支援事業実施要綱) (高岡市母子保健推 進員設置要綱)	<div>地域における母子保健の一層の向上を図るため、市長が母子保健推進員95名を委嘱し、乳幼児家庭の子育てを応援する活動を推進しています。</div> <div>(1) 訪問連絡活動</div> <div>行政の母子保健サービスをはじめとする子育てに役立つ情報(健康診査・予防接種むし歯予防・健康的な生活習慣づくりなど)を提供し、支援が必要な親子に対し、健康増進課へ橋渡しをしています。身近な相手として7か月児訪問連絡活動を行っています。</div> <div>(単位:人)</div> <table><tr><th>年度</th><th>28年度</th><th>29年度</th></tr><tr><td>訪問件数</td><td>1,174</td><td>1,144</td></tr></table> <div>(2) 地区活動</div> <div>平成23年度から乳児の母親等が気軽に身近な地域で集う場を設け、育児不安の軽減を図り、親子のふれあいや乳幼児の事故予防と応急手当についての普及啓発を行う育児支援活動をしています。</div> <div>(単位:回、組)</div> <table><tr><th>年度</th><th>28年度</th><th>29年度</th></tr><tr><td>実 施 回 数</td><td>84</td><td>84</td></tr><tr><td>参 加 数</td><td>889</td><td>671</td></tr></table>	年度	28年度	29年度	訪問件数	1,174	1,144	年度	28年度	29年度	実 施 回 数	84	84	参 加 数	889	671			
年度	28年度	29年度																	
訪問件数	1,174	1,144																	
年度	28年度	29年度																	
実 施 回 数	84	84																	
参 加 数	889	671																	
食生活改善推進員 活動	<div>「高岡市食生活改善推進員養成講座」を修了後、市民の健康の保持増進や生活習慣病予防を推進するために、地域において正しい食生活の普及、推進をはかることを主な活動内容として、市内35地区で健康づくりボランティア活動を行っています。</div> <div>・ 食生活改善推進員数 679名 (平成29年度)</div>																		

食生活改善推進員活動	(単位:回、人)																								
	活 動 内 容		28年度		29年度																				
			回数	参加者数	回数	参加者数																			
	地 区 栄 養 講 習 会	親 と 子	64	2,069	55	1,247																			
		一 般	54	2,763	54	2,599																			
		高 齢 者	113	2,135	126	2,686																			
	食 生 活 ア ン ケ ー ト 調 査		1	2,000	1	2,000																			
	ス ー パ ー で の 食 育 活 動		2	320	2	600																			
	全 体 研 修 会 ・ 活 動 発 表 会		3	525	3	458																			
	時の回廊ギャラリーlienりあん※		28年度		29年度																				
開所日			利用者数	開所日	利用者数																				
251			5,325	251	5,369																				
※H26年4月より運営開始。本丸会館ゆかりの品々の展示、食育・観光・行政情報の発信、市民の作品展示を行っています。																									
ヘルスボランティア活動	<p>「高岡市ヘルスボランティア養成講座」を修了後、市民の健康の保持増進や疾病予防を推進するために、地域で運動普及を主にした健康づくり活動を行っています。</p> <p>(1) ヘルスボランティア数 368名 (平成29年度)</p> <p>(2) 活動内容 (単位:回、人)</p> <table><tr><td rowspan="2"></td><td colspan="2">28年度</td><td colspan="2">29年度</td></tr><tr><td>回数</td><td>参加者数</td><td>回数</td><td>参加者数</td></tr><tr><td>地区活動</td><td>1,343</td><td>39,086</td><td>1,623</td><td>45,728</td></tr><tr><td>学習会・研修会</td><td>17</td><td>1,142</td><td>17</td><td>1,164</td></tr></table> <p>(主な地区活動内容)</p> <ul style="list-style-type: none"><li>・学習会の開催</li><li>・チャレンジ！仲間楽しく歩数アップ事業</li><li>・地区健康教室、歩こう会の企画・運営</li><li>・がん検診や健診の受診の声かけ</li><li>・がん検診受診啓発グッズの配付(4,257個)</li><li>・乳がんセルフチェックシートの配付(保育園・幼稚園・地区イベント等)(2,534枚)</li><li>・自治会、婦人会等の行事への協力</li><li>・公民館事業への協力</li><li>・福祉・保健施設への協力</li><li>・敬老会、ふれあいサロンへの協力</li></ul>							28年度		29年度		回数	参加者数	回数	参加者数	地区活動	1,343	39,086	1,623	45,728	学習会・研修会	17	1,142	17	1,164
	28年度		29年度																						
	回数	参加者数	回数	参加者数																					
地区活動	1,343	39,086	1,623	45,728																					
学習会・研修会	17	1,142	17	1,164																					
環境保健衛生活動	<p>地域において豊かで快適な生活環境の整備を進めるため、高岡市環境保健衛生協会の活動を支援し、環境美化・保健衛生活動及び地域保健活動を推進しています。</p> <p>(1) 環境保健衛生委員数 1,060名 (平成29年度)</p> <p>(2) 活動内容</p> <p>がん検診受診勧奨及び受診協力</p> <p>特別清掃(雨晴海岸、高岡古城公園、千保川)、新高岡駅周辺特別清掃</p> <p>各地区ごみゼロ運動、空き缶ゼロ運動など</p>																								

## 9. 救急医療

休日、夜間の時間外の救急医療体制に関する事業を実施しています。

- (1) 高岡市急患医療センター 高岡市本丸町7番1号 Tel 25-7111  
(午後11時以降は、その日の当番二次救急病院名を急患センター前に掲示するほか、テレホンサービスで案内しています。)

- (2) 高岡市の救急医療体制

区 分		時 間	初 期 救 急 医 療		2次 救急医療	3次 救急医療
			急患医療センター診療	在宅当番医制診療		
平日 <small>土曜日も含む</small>	夜間	19:00～23:00	内科・小児科・外科 ※〔12月29日〕含む。		公的病院の病院群輪番制による2次救急医療体制	救命救急センターによる3次救急医療体制
休 祝 日 等	昼間	9:00～17:00 (ただし、内科小児科・外科は、9:00～19:00)		産婦人科・眼科 耳鼻咽喉科・皮膚科 〔8月15日 8月16日 12月29日 12月30日 12月31日 1月1日 1月2日 1月3日〕 ※〔12月29日〕含む。		
	昼夜間	9:00～23:00	内科・小児科・外科 〔8月15日 8月16日 12月30日 12月31日 1月1日 1月2日 1月3日〕 ※〔12月29日〕含む。	内科・小児科・外科 ※〔12月29日〕のみ	〔射水市民病院 済生会高岡病院 厚生連高岡病院〕 〔金沢医科大学氷見市民病院 JCHO高岡ふしき病院 高岡市民病院〕	〔厚生連高岡病院〕

- (3) 高岡地区救急医療対策協議会

高岡地区(高岡市・射水市・氷見市・小矢部市)における救急医療体制の確立と円滑な運営を図り、地域住民の健康と生命を保持するため設置され、初期・2次救急医療体制に関することや広報活動について協議しています。

## 10. 健康危機管理・防疫

食中毒やインフルエンザなど感染症の予防に関する啓発を行っています。また、知事の指示書に基づき病原体に汚染された場所の消毒に関する事業等を実施しています。